

# ふるさと

(釜石市・大槌町)



岩手県では、一日も早い復興を目指し、全力で取り組んでおり、本格復興期間の最終年度になる平成28年度においては、復興道路は全ての区間で工事が着工、災害公営住宅は7割以上が整備されるなど、目に見える形で復興が進んでいます。

この冊子「ふるさと」(釜石市・大槌町)では、釜石市、大槌町の現在のまちの様子の写真、災害公営住宅の情報、市町内の医療機関等の情報をお知らせします。

今後の暮らしの再建を考えるに当たり、お役立ていただければ幸いです。

冊子内の写真・地図などの情報は平成28年のものですが、工事等の進捗により異なっている場合があります。

なお、復興庁「つちおと情報館」では、事業概要、進捗予定をまとめた行程表や地区ごとに定点観測した写真を時系列に掲載しているアルバムなどを提供しております。

地図情報と連携して一元的に復旧・復興事業の進捗状況を閲覧することができますので、御活用ください。

■復興庁「つちおと情報館」(岩手県)

[http://www.reconstruction.go.jp/portal/juutaku\\_koukyou/album/iwate/20130522122204.html](http://www.reconstruction.go.jp/portal/juutaku_koukyou/album/iwate/20130522122204.html)

**岩手県**  
復興局生活再建課

平成29年1月発行



# 釜石市

人口 35,322人

男性 16,784人

女性 18,538人

世帯数 16,864世帯

(平成28年11月30日現在)

**1** 鶴住居地区の旧鶴住居駅近くの山を切り崩し、海拔15~26メートルの高台に造成中の新校舎  
幼稚園、小・中学校、児童館のほか、防災拠点としての機能も備えた複合施設(平成29年3月完成予定)

2



3



**2** 復旧工事が進む両石漁港海岸の防潮堤と水門(平成30年度完成予定)

**3** 小白浜海岸の水門(防潮堤とともに平成29年度完成予定)

**4** 市内東部地区に完成した復興公営住宅1階部分がテナント、2階以上が住居となっている(41戸・平成28年9月完成)

4





5

**5** 平成27年に完成した、市民の交流と活動の拠点となる施設「釜石情報交流センター」

今後整備する釜石市民ホールとともに、地域文化の発展を支え、にぎわいと交流を創出することが期待される



6

**6** 釜石情報交流センター多目的集会室「チームスマイル・釜石PIT」

エンターテインメントを通じた復興支援活動の拠点として、アーティストのライブや映画上映会などが開催される



7

**7** 平成26年12月にオープンした共同店舗「タウンポート大町」

飲食店や小売店など9店舗が入店。2階には隣接するイオンタウン釜石への連絡通路や、5階建ての釜石大町駐車場への連絡通路が設けられている。目の前には、ウッドデッキや天然芝を配置した釜石市大町広場が整備されている。

8



9



10



防災集団移転事業及び漁業集落防災機能強化事業移転先

**8** 根浜地区  
対象戸数39戸・平成28年8月完成

**9** 桑ノ浜地区  
対象戸数18戸・平成28年8月完成

**10** 両石地区  
対象戸数117戸・平成29年度完成予定

**11** 唐丹地区(小白浜)  
対象戸数18戸・平成28年7月完成

この他、両石地区を除く全移転地が完成

**3** ふるさと(釜石市・大槌町)

11



市営災害公営住宅



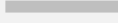
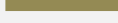
- 12** 箱崎(横瀬)  
木造4戸・平成28年8月完成
- 13** 東部地区(天神町)  
S造52戸・平成28年5月完成
- 14** 本郷  
木造12戸・平成28年4月完成
- 15** 荒川  
木造8戸・平成28年4月完成

この他、室浜、箱崎白浜、東部地区(大町1号・大町4号・大渡町・只越1号・只越2号・只越3号・只越4号・大只越1号)、上中島、尾崎白浜、花露辺、小白浜1号、小白浜2号、唐丹片岸、大石が完成



	建設(候補)地 (地区)	構造等	戸数	状況 (設計・建設等)	備考
1	片岸	RC造4階	17	平成28年度完成予定	
2	日向	RC造6階	30	平成27年7月完成	
3	両石	RC造5階	24	平成30年度完成予定	
4	松原	RC造6階	60	平成28年度完成予定	
5	嬉石第1	RC造5階	52	平成29年度完成予定	
6	嬉石第2	RC造5階	32	平成29年度完成予定	
7	平田	RC造7階	126	平成26年1月完成	随時募集中
8	野田	RC造5階	32	平成25年10月完成	

※募集住戸がなくなり次第終了します

-  JR山田線 (運休中)
-  JR釜石線
-  三陸鉄道南リアス線
-  国道45号線



団地名 **釜石市平田地区**



所在地

釜石市大字平田第6地割地内  
(旧釜石商業高校)

構造

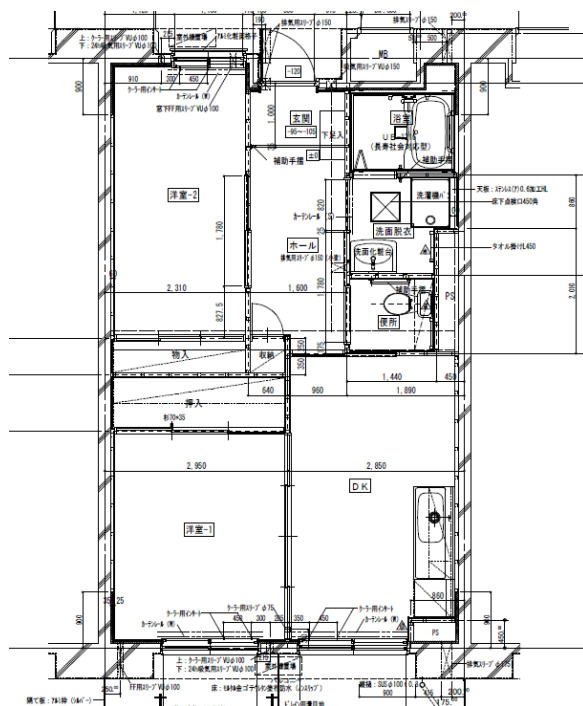
鉄筋コンクリート造・7階建て

戸数

1DK : 14戸・2DK : 68戸  
3DK : 38戸  
車椅子専用1DK : 2戸  
車椅子専用2DK : 4戸

平面図 (例)

2DK



出典：国土地理院ウェブサイト  
(<http://mapps.gsi.go.jp/maplibSearch.do#1>)





# 大槌町

人口 12,303人

男性 5,910人

女性 6,393人

世帯数 5,455世帯

(平成28年11月30日現在)

3

- 1** 区画整理が進む町方地区  
平成28年7月に開通した県道大槌小釜線は、以前とほぼ同じ位置に復活した
- 2** 防災集団移転事業の移転先「町方・小枕・伸松地区(寺野臼澤団地)」  
手前中央に見える大きな建物は、平成28年5月、「ふれあい運動公園野球場」跡地に移転再建された「県立大槌病院」
- 3** 再建した県立大槌病院  
外来診療、入院受入を再開した

## 土地区画整理事業

- 4** 「町方地区」  
計画戸数510戸のうち、321戸が供給された（平成28年10月末現在）
- 5** 城山公園から見た町内
- 6** 「安渡地区」  
計画戸数110戸のうち平成28年度に28戸供給予定
- 7** 「赤浜地区」  
計画戸数147戸のうち平成28年度に66戸供給予定
- 8** 「吉里吉里地区」  
計画戸数194戸のうち90戸が供給された（平成28年10月末現在）
- 9** 左手に見える建物は、今年3月に完成した「町営町方（末広町）災害公営住宅」、右手には新設された大槌高校のグラウンド。山間に見える黒い屋根は9月に完成した小中一貫教育校「大槌学園」の新校舎。災害時には防災拠点としての役割も担う。





10



10 平成28年4月、地域住民のためのコミュニティ施設として浪板海岸にオープンした「Remember HOPE 浪板海岸ヴィレッジ」と「大槌アムウェイハウス」



11



12



13



14

町営災害公営住宅

11 寺野 1  
木造16戸・平成27年9月完成

12 町方(末広町)  
RC造53戸・平成28年3月完成

13 屋敷前  
木造21戸・平成25年11月完成

14 大ケ口  
木造70戸・平成25年8月完成

この他、寺野2、柁内、大ケ口2丁目、浪板(1)が完成



15

**15** 町方・小枕・伸松地区防災集団移転地  
「小枕団地」  
対象戸数22戸・平成28年度完成予定  
高台と海沿いの道路をつなぐ、歩行者専用の  
階段

この他、「花輪田地区」は平成27年1月に完成



**16** 吉里吉里地区防災集団移転地  
「吉里吉里③団地」  
対象戸数13戸・平成27年7月完成

この他、「吉里吉里①団地」は平成28年3月、  
「吉里吉里②団地」は平成28年9月に完成



**17** 浪板地区防災集団移転地  
「浪板①団地」  
対象戸数11戸・平成27年6月完成



**11** ふいさと (釜石市・大槌町)

# 県営 災害公営住宅募集状況 [大槌町]

H28年11月末現在

	建設(候補)地 (地区)	構造等	戸数	状況 (設計・建設等)	備考
1	吉里吉里	RC造 5階	34	平成25年 8月完成	
2	安渡(C)	RC造 5階	23	平成30年度完成予定	
3	町方 1 (共同)	RC造	25	平成30年度完成予定	
4	町方 2 (共同)	RC造	23	平成30年度完成予定	
5	町方 1 (戸建)	木造	32	平成30年度完成予定	
6	町方 2 (戸建)	木造	56	平成30年度完成予定	
7	柵内	木造	24	平成28年 3月完成	
8	屋敷前	RC造 5階	151	平成27年10月完成	随時募集中
9-1~9-4	三枚堂	木造	104	平成30年度完成予定	9-1: 30戸・9-2: 14戸 9-3: 18戸・9-4: 42戸

※募集住戸がなくなり次第終了します



# 大槌町屋敷前地区



所在地

上閉伊郡大槌町屋敷前地区

構造

鉄筋コンクリート造・5階建て

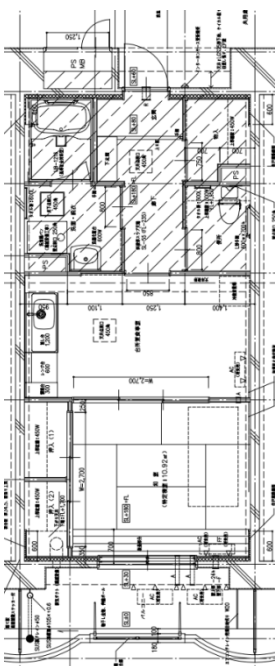
戸数

- A棟  
1DK : 6戸・2DK : 19戸  
3DK : 22戸
- B棟  
1DK : 8戸・2DK : 24戸  
3DK : 20戸
- C棟  
2DK : 36戸・3DK : 16戸

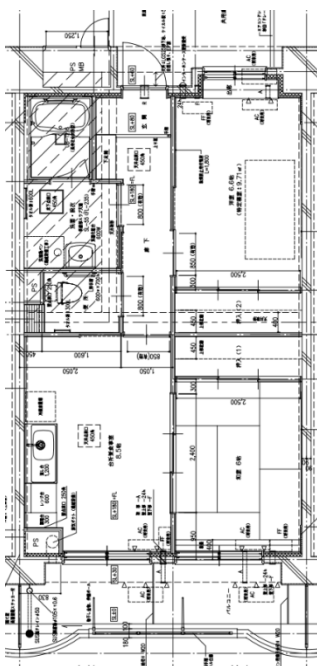
出典：国土地理院ウェブサイト  
(<http://mapps.gsi.go.jp/maplibSearch.do#1>)

## 平面図 (例)

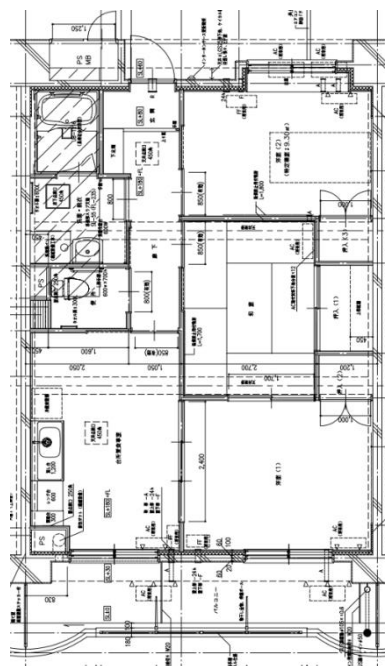
1DK



2DK



3DK



釜石市、大槌町の医療施設の情報をお知らせします。なお、こちらに記載している情報は、いわて医療ネット(※)に基づくものです。

## ※いわて医療ネット～岩手県医療機関検索サービス～とは

各医療機関から岩手県に報告された医療情報を基に、医療機関を選択する上で必要となる医療機関情報を総合的に提供しています。症状に合った医療機関を探したり、お住まいの地域の医療機関や薬局を探すのに便利な機能を備えています。

ホームページからも御覧になれます

<http://www.med-info.pref.iwate.jp/>

## 子ども救急相談電話

TEL.019-605-9000 / 局番なしの#8000  
 (PHS、ダイヤル式回線電話、IP電話は利用不可)  
 受：19:00～23:00 / 休：無

### 診療科名の略例

内：内科	外：外科	小：小児科	皮：皮膚科	眼：眼科
耳：耳鼻咽喉科	泌：泌尿器科	呼：呼吸器科	消：消化器科	産：産科
婦：婦人科	産婦：産婦人科	肛：肛門科	放：放射線科	精：精神科
神：神経科	胃：胃腸科	ア：アレルギー科	循：循環器科	麻：麻酔科
リハ：リハビリテーション科		心外：心臓血管外科	心内：心療内科	神内：神経内科
呼内：呼吸器内科	消内：消化器内科	循内：循環器内科	漢内：漢方内科	脳外：脳神経外科
整外：整形外科	形外：形成外科	歯：歯科	小歯：小児歯科	矯歯：矯正歯科
口外：口腔外科				

※一部変更が生じている場合があります。受診前に、直接医療機関へ診療科目と受付時間を確認の上、受診してください。

## 病 院【釜石市】

**1** 医療法人仁医会（財団）釜石厚生病院  
 TEL.0193-23-5105

診療科 内、精、神

所在地 釜石市野田町1丁目16-32

交通 岩手県交通釜石線野田バス停徒歩3分

**2** 岩手県立釜石病院  
 TEL.0193-25-2011

診療科 内、消、循、小、神内、外、整外、形外、脳外、心外、産婦、眼、耳、泌、リハ、放、麻

所在地 釜石市甲子町第10地割483-6

交通 岩手県交通県立釜石病院下車徒歩1分

**3** 独立行政法人国立病院機構 釜石病院  
 TEL.0193-23-7111

診療科 内、小、神内、リハ

所在地 釜石市定内町4-7-1

交通 岩手県交通国立釜石病院前バス停

**4** 医療法人楽山会 せいてつ記念病院  
 TEL.0193-23-2030

診療科 内、心内、外、整外、眼、皮、泌

所在地 釜石市小佐野町4丁目3-7

交通 JR小佐野駅から徒歩4分

**5** 医療法人仁医会（財団）釜石のぞみ病院  
 TEL.0193-31-2300

診療科 内、精、婦、眼

所在地 釜石市大渡町3丁目15-26

交通 岩手県交通釜石市内線大町バス停から徒歩3分

## 診療所【釜石市】

**6** 神林医院  
TEL.0193-23-6635

診療科 内

所在地 釜石市甲子町10地割483-5

交通 岩手県交通松倉社宅前バス停

**8** 加賀谷消化器科内科医院  
TEL.0193-23-1110

診療科 内、消

所在地 釜石市中妻町2丁目10-20

交通 岩手県交通昭和園前バス停から徒歩3分

**10** 庄子医院  
TEL.0193-22-3677

診療科 内、小、外、産婦

所在地 釜石市只越町2丁目2-10

交通 岩手県交通釜石市役所前バス停から徒歩3分

**12** 医療法人堀医院 堀耳鼻咽喉科眼科医院  
TEL.0193-22-1005

診療科 眼、耳

所在地 釜石市只越町2丁目5-24

交通 岩手県交通釜石市役所前バス停

**14** はまと神経内科クリニック  
TEL.0193-29-1212

診療科 内、神内

所在地 釜石市鶴住居町第5地割29番地10

交通 岩手県交通鶴住居バス停から徒歩5分

**16** 医療法人社団 KFC 釜石ファミリークリニック  
TEL.0193-31-1616

診療科 内、脳外

所在地 釜石市大渡町3丁目15-26 釜石市保健福祉センター3F

交通 岩手県交通大町バス停から徒歩3分

**18** 医療法人周凜会 久喜神経内科歯科クリニック  
TEL.0193-23-1111

診療科 内、神内

所在地 釜石市中妻町2丁目15-3

交通 岩手県交通昭和園前バス停から徒歩3分

**20** 釜石しょうけいクリニック  
TEL.0193-27-8571

診療科 内、小、消、脳外

所在地 釜石市甲子町10-268-1

交通 JR松倉駅から徒歩1分

**7** 岩井小児科医院  
TEL.0193-23-7573

診療科 内、小、ア、漢内

所在地 釜石市中妻町3丁目12-14

交通 岩手県交通市内線バス上中島バス停から徒歩3分

**9** 小泉医院  
TEL.0193-23-5157

診療科 内、外、肛

所在地 釜石市中妻町3丁目6-6

交通 岩手県交通昭和園前バス停から徒歩2分  
岩手県交通中妻郵便局前バス停から徒歩3分

**11** 小笠原内科クリニック  
TEL.0193-25-2580

診療科 内、呼、消、循

所在地 釜石市上中島町3丁目2-20

交通 岩手県交通上中島バス停から徒歩5分

**13** 平野内科医院  
TEL.0193-22-1273

診療科 内、呼内

所在地 釜石市只越町3丁目3-3

交通 岩手県交通天神町バス停から徒歩5分

**15** 釜石整形外科クリニック  
TEL.0193-31-1881

診療科 整外、形外、リハ

所在地 釜石市大渡町3丁目15-26

交通 岩手県交通大町バス停から徒歩3分

**17** ふじまる内科医院  
TEL.0193-29-1777

診療科 内、消

所在地 釜石市鶴住居町第5地割29番地10

交通 岩手県交通鶴住居バス停から徒歩5分

**19** 医療法人 仁医会(財団) 平田診療所  
TEL.0193-26-6755

診療科 内、外

所在地 釜石市大字平田5-84-5

交通 岩手県交通平田野球場前バス停から徒歩3分

**21** 藤井クリニック  
TEL.0193-27-8857

診療科 心内

所在地 釜石市只越町3-5-15

交通 岩手県交通釜石市役所前バス停から徒歩2分



## 歯科診療所【釜石市】

**1** おいかわ歯科医院  
TEL.0193-22-5800

診療科 歯

所在地 釜石市港町2丁目1-1 イオンタウン釜石3階

交通 岩手県交通大町停留所から徒歩2分  
JR釜石線・三陸鉄道南リアス線釜石駅から徒歩10分

**3** かつし歯科医院  
TEL.0193-25-2785

診療科 歯、矯正

所在地 釜石市甲子町第10地割1番10

交通 岩手県交通大畑方面松倉バス停から徒歩1分

**5** 工藤歯科クリニック  
TEL.0193-22-6480

診療科 歯

所在地 釜石市大町3-1-35

交通 岩手県交通釜石線嬉石バス停から徒歩5分

**7** 医療法人周凜会 久喜神経内科歯科クリニック  
TEL.0193-23-1111

診療科 歯、小歯、口外

所在地 釜石市中妻町2-15-3

交通 岩手県交通昭和園前バス停から徒歩3分

**9** ささき歯科医院  
TEL.0193-29-1222

診療科 歯、矯正、小歯

所在地 釜石市鶴住居町第28地割5番1

交通 岩手県交通新川原バス停から徒歩1分

**11** 遠羽歯科医院  
TEL.0193-23-5478

診療科 歯、小歯

所在地 釜石市中妻町3丁目6-28

交通 岩手県交通昭和園バス停から徒歩3分

**13** 鈴木歯科医院  
TEL.0193-23-5908

診療科 歯、矯正

所在地 釜石市中妻町3丁目7-10

交通 岩手県交通上中島バス停から徒歩3分

**15** 藤井デンタルクリニック  
TEL.0193-27-8841

診療科 歯、矯正

所在地 釜石市只越町3-5-15

交通 岩手県交通釜石市役所前バス停から徒歩2分

**2** やえがし歯科医院  
TEL.0193-36-1182

診療科 歯、小歯

所在地 釜石市大字平田第5地割12-38

交通 三陸鉄道南リアス線平田駅から徒歩5分

**4** 三浦歯科クリニック  
TEL.0193-55-6480

診療科 歯、矯正、小歯

所在地 釜石市平田第3地割29-9

交通 三陸鉄道南リアス線平田駅から徒歩5分

**6** 早崎歯科医院  
TEL.0193-28-2311

診療科 歯

所在地 釜石市鶴住居町第5地割19-2

交通 岩手県交通日の神バス停から徒歩3分

**8** 平松歯科医院  
TEL.0193-25-0315

診療科 歯

所在地 釜石市野田町2-21-15

交通 岩手県交通釜石営業所バス停から徒歩1分

**10** 医療法人社団清優会 かまいし駅前歯科医院  
TEL.0193-22-4182

診療科 歯、矯正、小歯

所在地 釜石市鈴子町1-1 プロスパービル2F

交通 JR釜石線釜石駅から徒歩1分

**12** 歯科福成医院  
TEL.0193-25-0105

診療科 歯

所在地 釜石市新町5-15

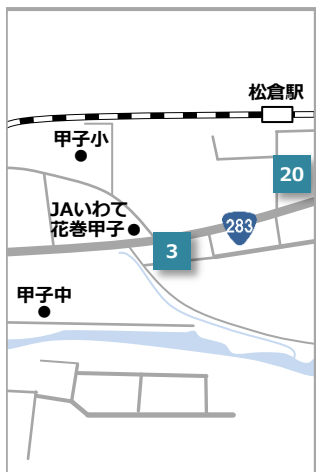
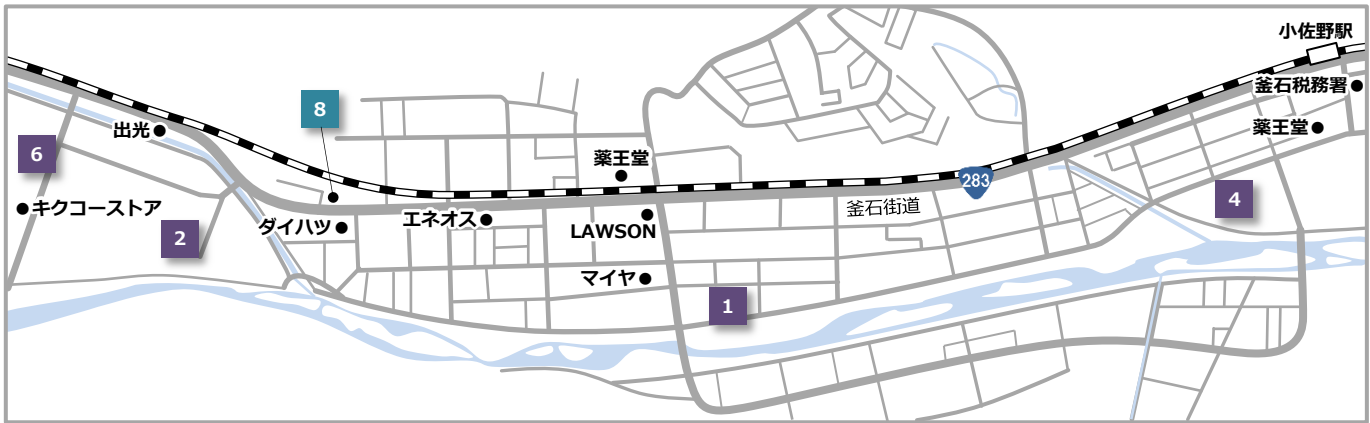
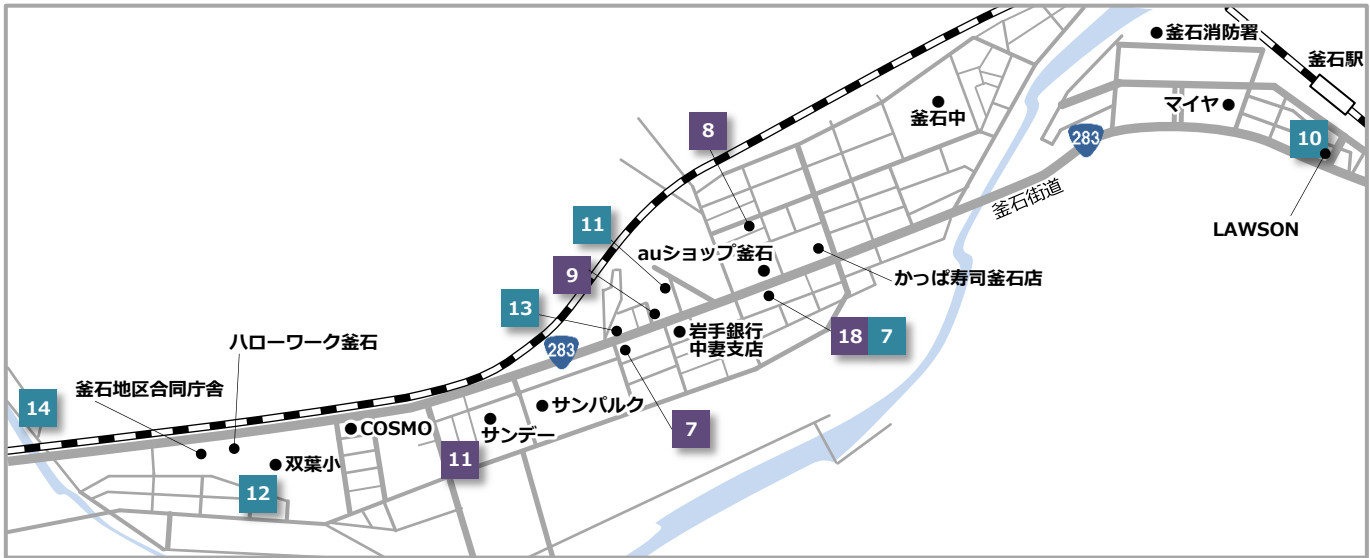
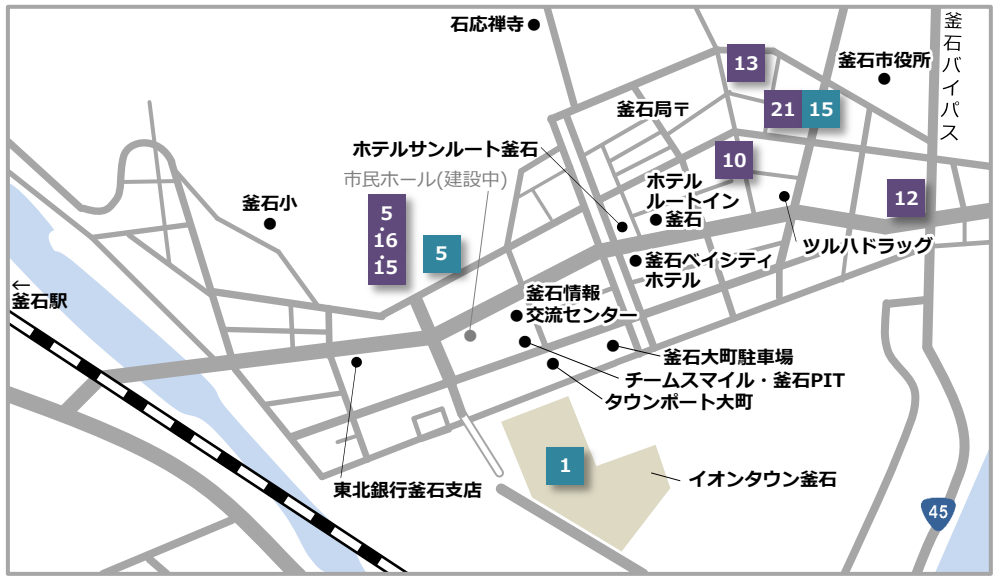
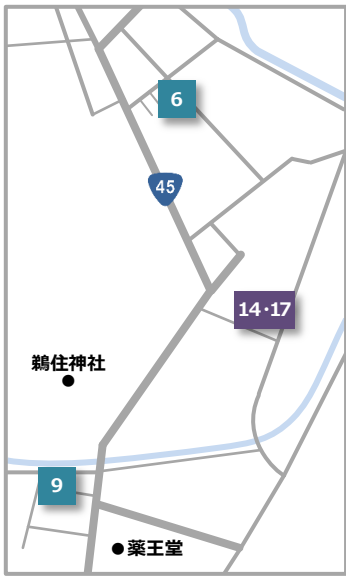
交通 岩手県交通小川入口バス停から徒歩5分

**14** 瓦田歯科医院分院  
TEL.0193-23-6275

診療科 歯

所在地 釜石市小川町1丁目2-2

交通 JR釜石線小佐野駅から徒歩7分



## 病院【大槌町】

**22** 岩手県立大槌病院  
TEL.0193-42-2121

診療科 内、外、整形外科、眼、皮、リハ

所在地 大槌町小槌第23地割字寺野1番1号

交通 岩手県交通、大槌町民バス県立大槌病院前バス停

## 診療所【大槌町】

**23** 植田医院  
TEL.0193-42-2130

診療科 内、小

所在地 大槌町小槌第23地割字寺野23番1号

交通 大槌町民バス植田医院前バス停

**25** 道又内科小児科医院  
TEL.0193-42-2500

診療科 内、小、呼、消、循

所在地 大槌町大槌第15地割95番地255

交通 岩手県交通大ケ口バス停から徒歩5分

**24** 藤井小児科内科クリニック  
TEL.0193-42-7788

診療科 内、小、耳、皮

所在地 大槌町小槌第27地割3番地4  
シーサイドタウンマスト2階

交通 岩手県交通、大槌町民バスマスト前バス停

**26** 大槌おおのクリニック  
TEL.0193-44-3122

診療科 内、循

所在地 大槌町吉里吉里2丁目9-20

交通 岩手県交通吉里吉里1丁目バス停から徒歩1分

## 歯科診療所【大槌町】

**16** 近藤歯科医院  
TEL.0193-42-7667

診療科 歯

所在地 大槌町小槌第22地割42番地1

交通 大槌町民バス植田医院前バス停から徒歩3分

**17** 医療法人 小松歯科医院  
TEL.0193-42-7702

診療科 歯

所在地 大槌町大槌第15地割95番地15

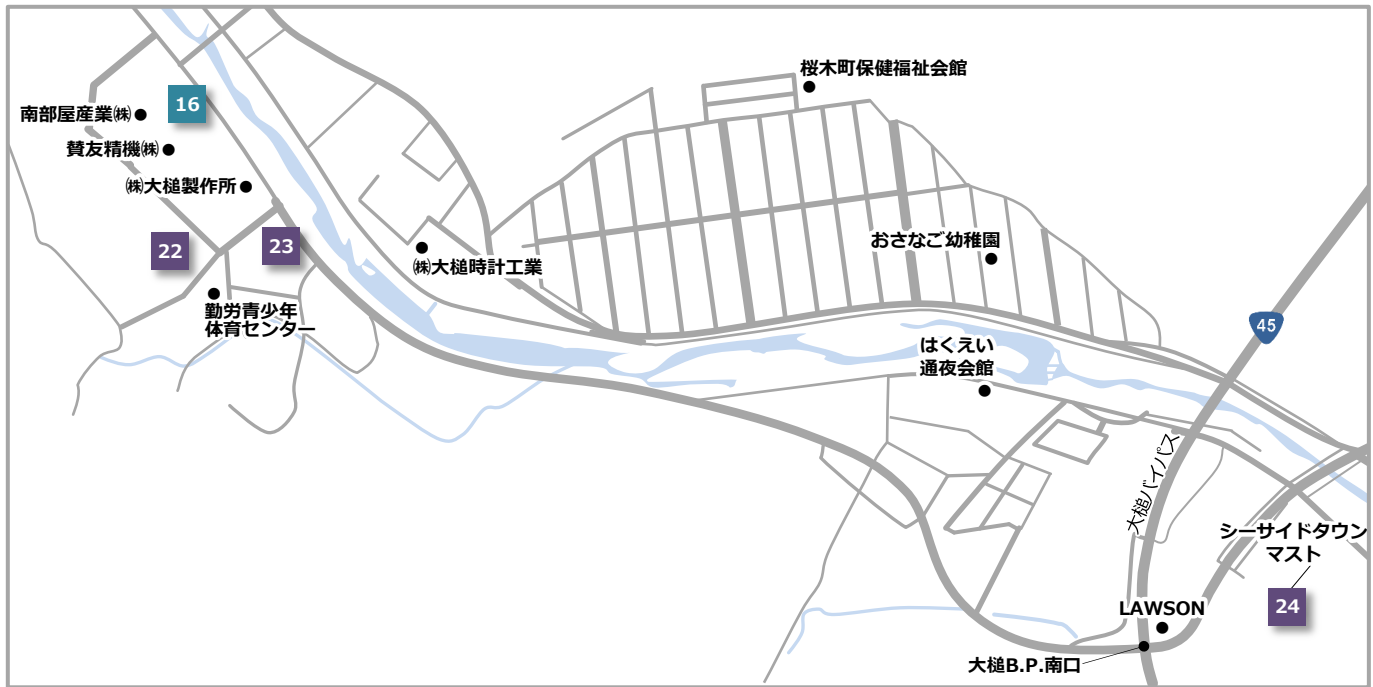
交通 大槌町民バス小野田バス停から徒歩1分

**18** おおつちじょうない歯科医院  
TEL.0193-42-8418

診療科 歯、小歯

所在地 大槌町大ケ口2-100-10

交通 大槌町民バス大ケ口バス停から徒歩1分



## 全国避難者情報システムの登録について

全国避難者情報システムに登録することで、様々な行政サービスの情報を受けることができます。

震災時お住まいの市町村から他の市町村に転居されている方で、まだ登録されていない方、登録された後に引越して住所などを変更された方は、その都度下記のお手続きをお願いします。

<p><b>お届けする行政サービスの情報例</b></p> <ul style="list-style-type: none"> <li>・各種給付のお知らせ</li> <li>・税や保険料の減免・猶予・期限延長等の通知</li> <li>・災害公営住宅等のお住まいに関するお知らせ</li> <li>・復興状況</li> </ul> <p style="text-align: right; font-size: small;">などの情報を提供します</p>	➔	<p><b>手続方法</b></p> <p>【避難先等に関する情報提供書面】に必要事項を記載の上、<b>現在お住まいの市町村</b>（今後転居の予定がある方は、<b>転居先の市町村</b>）窓口にて、提出してください。</p>
---	---	---

**【注意点】**

- ・住民票の異動・郵便局への転居届の手続とは異なります。
- ・現在の住所地で既に登録されている方（震災時の市町村から情報が届いている方）は、再登録の必要はありません。
- ・「全国避難者情報システム」は、任意の登録になります。

新規登録

被災した市町村から他の市町村に避難した場合



被災元市町村

↓ 避難



避難先市町村窓口

避難先の市町村窓口で新規登録します


新規・移転・変更登録することにより、避難元市町村と復興局生活再建課からの情報提供が可能になります

【お問合せ先】

現在お住まい 又は  
転居先の市町村役場


避難先の移転

避難した市町村からさらに他の市町村に移転する場合



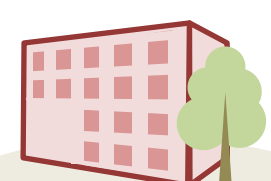
被災元市町村

↓ 避難



避難先市町村

↓ 転居




移転先市町村窓口

移転先の市町村窓口で登録します


登録情報の変更

避難している市町村内での移転、氏名・電話番号など登録した情報を変更する場合



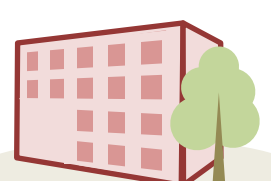
被災元市町村

↓ 避難



避難先市町村

↓ 登録情報の変更



登録した避難先市町村窓口

登録した市町村窓口で登録情報を変更します

# ふるさと

(釜石市・大槌町)

平成29年1月発行

## 発行

### 岩手県復興局生活再建課

〒020-8570 岩手県盛岡市内丸10-1

電話 019-629-6926

FAX 019-629-6944

岩手県ホームページ

<http://www.pref.iwate.jp>

## お問合せ先

### 【災害公営住宅(県営)】

#### 岩手県県土整備部建築住宅課

〒020-8570 岩手県盛岡市内丸10-1

電話 019-629-5931

#### 一般財団法人岩手県建築住宅センター

(県営住宅指定管理者)

〒020-0045 岩手県盛岡市盛岡駅西通1-7-1

いわて県民情報交流センター(アイーナ)2階

電話 019-623-4414

0120-208-201(通話料無料)

### 【医療施設】

#### 沿岸広域振興局保健福祉環境部・釜石保健所

〒026-0043 岩手県釜石市新町6-50

電話 0193-25-2702