

平成20年人口動態統計月報年計（概数）の概況

人口動態統計は、出生・死亡・婚姻・離婚及び死産の「人口動態事象」について、その実態を明らかにするために、各届出書によって作成された人口動態調査票を取りまとめたものである。

調査票は、市町村で作成され、保健所、岩手県を經由して厚生労働省に提出される。厚生労働省では、これらの調査票を集計して人口動態統計を作成している。

- 岩手県の概要 -

1 人口動態総覧

（１）出生数は減少

出生数は 10,223人で、19年より 121人減少。

出生率（人口千対）は 7.6で、19年と同率だった。

（20年全国 8.7）

（２）死亡数は増加

死亡数は 15,026人で、19年より 258人増加。

死亡率（人口千対）は 11.2で、19年の 10.9を上回った。

（20年全国 9.1）

乳児死亡数は 36人で、19年より 13人増加。

乳児死亡率（出生千対）は 3.5で、19年の 2.2を上回った。

（20年全国 2.6）

（３）自然増減数は減少

自然増減数は 4,803人で、19年より 379人減少。

自然増減率は（人口千対）は 3.6で、19年の 3.3を下回った。

（20年全国 0.4）

（４）死産数は減少

死産数は 279胎で、19年より 53胎減少。

死産率〔出産（出生＋死産）千対〕は 26.6で、19年の 31.1を下回った。

（20年全国 25.2）

（５）婚姻件数は減少

婚姻件数は 6,018組で、19年より 336組減少。

婚姻率（人口千対）は 4.5で、19年の 4.7を下回った。

（20年全国 5.8）

（６）離婚件数は増加

離婚件数は 2,323組で、19年より 15組増加。

離婚率（人口千対）は 1.72で、19年の1.70を上回った。

（20年全国 1.99）

[第 1 表 人口動態実数及び率]

区分	実数			率						平均発生間隔	
	岩手県			岩手県		全国		全国との差		岩手県	
	当年 (A)	前年 (B)	差 A-B	当年 (C)	前年 (D)	当年 (E)	前年 (F)	当年 C-E	前年 D-F	当年	前年
出生(人)	10,223	10,344	121	7.6	7.6	8.7	8.6	1.1	1.0	51分25秒	50分49秒
死亡(人)	15,026	14,768	258	11.2	10.9	9.1	8.8	2.1	2.1	34分59秒	35分35秒
自然増加(人)	4,803	4,424	379	3.6	3.3	0.4	0.1	3.2	3.2	…	…
乳児死亡(人)	36	23	13	3.5	2.2	2.6	2.6	0.9	0.4	…	…
死産(胎)	279	332	53	26.6	31.1	25.2	26.2	1.4	4.9	…	…
婚姻(件)	6,018	6,354	336	4.5	4.7	5.8	5.7	1.3	1.0	87分20秒	82分43秒
離婚(件)	2,323	2,308	15	1.72	1.70	1.99	2.02	0.27	0.32	226分16秒	227分44秒

注) 1 出生・死亡・自然増加・婚姻・離婚率は人口千対。
乳児死亡率は出生千対。死産率は出産(出生+死産)千対。
2 率の算出には、総務省統計局による日本人人口(10月1日現在推計人口)を用いた。

区 分	平成20年10月1日現在	平成20年10月1日現在
岩手県	1,347,000 人	1,359,000 人
全 国	125,947,000 人	126,085,000 人

参考) 自然増加...出生数から死亡数を減じたもの
乳児死亡...生後1年未満の死亡
死 産...妊娠満12週以後の死児の出産

2 合計特殊出生率

合計特殊出生率は 1.39で、19年と同率であった。(20年全国 1.37)

3 死因別死亡率

死因別死亡率の順位は、第1位は悪性新生物(4,057人,人口10万対301.2)第2位が心疾患(2,538人,同188.4)第3位が脳血管疾患(2,144人,同159.2)であった。

(20年全国人口10万対 悪性新生物:272.2 心疾患:144.4 脳血管疾患:100.8)

[第 2 表 主な死因別の死亡数・死亡率]

区分	死亡数			死亡率(人口10万対)					
				岩手県		全国		全国との差	
	当年 (A)	前年 (B)	差 A-B	当年 (C)	前年 (D)	当年 (E)	前年 (F)	当年 C-E	前年 D-F
悪性新生物	4,057	4,041	16	301.2	297.4	272.2	226.9	29.0	70.5
心疾患	2,538	2,503	35	188.4	184.2	144.4	139.2	44.0	45.0
脳血管疾患	2,144	2,199	55	159.2	161.8	100.8	100.8	58.4	61.0
肺炎	1,539	1,469	70	114.3	108.1	91.5	87.4	22.8	20.7
不慮の事故	512	560	48	38.0	41.2	30.2	30.1	7.8	11.1
老衰	457	456	1	33.9	33.6	28.5	24.4	5.4	9.2
自殺	454	437	17	33.7	32.2	24.0	24.4	9.7	7.8
腎不全	328	281	47	24.4	20.7	17.9	17.2	6.5	3.5
慢性閉鎖性肺疾患	198	201	3	14.7	14.8	12.3	11.8	2.4	3.0
肝疾患	156	138	18	11.6	10.2	12.9	12.8	1.3	2.6

[第3表 総死亡数に占める三大死因別死亡数の割合(%)]

区分	岩手県		全国		全国との差	
	20年	19年	20年	19年	20年	19年
悪性新生物	27.0	27.4	30.0	30.4	3.0	3.0
心疾患	16.9	16.9	15.9	15.8	1.0	1.1
脳血管疾患	14.3	14.9	11.1	11.5	3.2	3.4
計	58.2	59.2	57.0	57.7	1.1	154.4

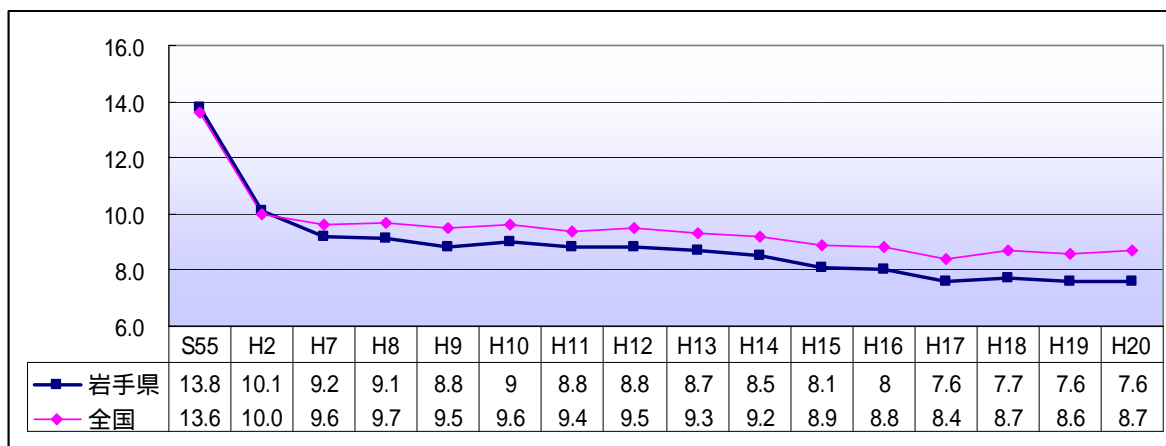
4 平均初婚年齢

平均初婚年齢は、夫29.8歳 妻27.8歳で、夫、妻とも19年(夫29.7歳 妻27.6歳)を上回った。

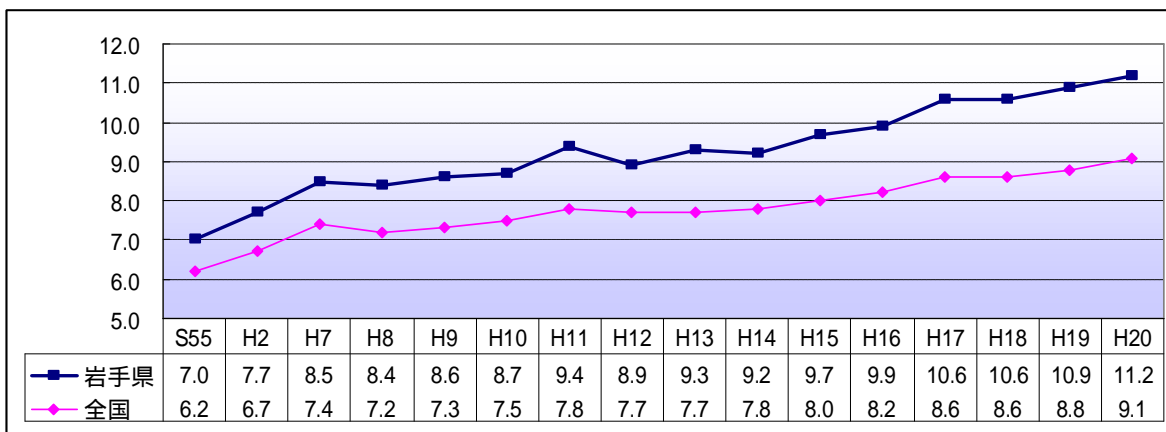
(20年全国 夫30.2歳, 妻28.5歳)

5 人口動態率年次推移(全国比較)

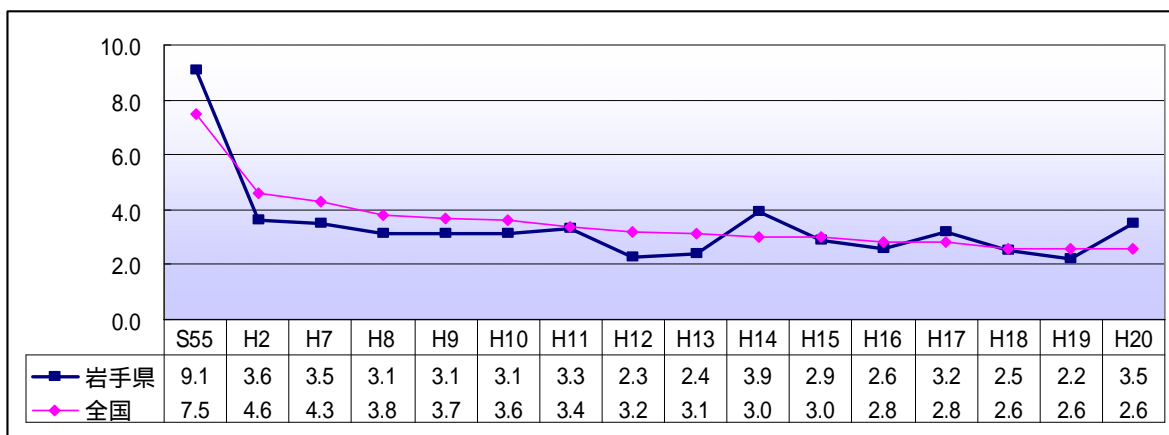
(1) 出生率(人口千対)



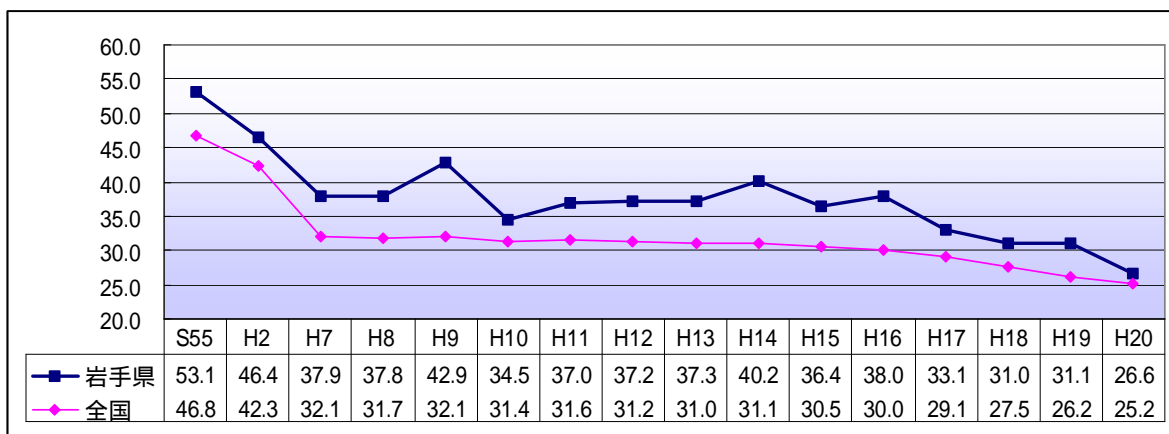
(2) 死亡率(人口千対)



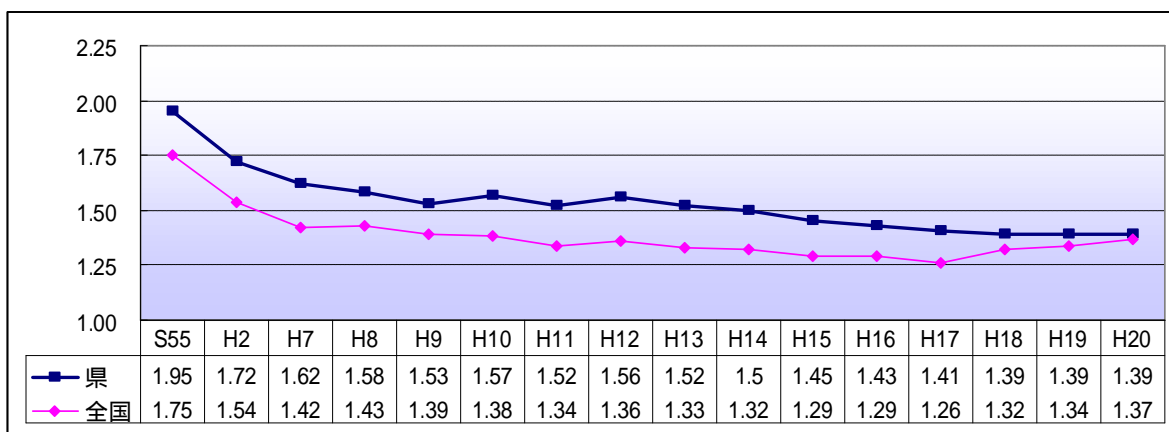
(3) 乳児死亡率 (出生千対)



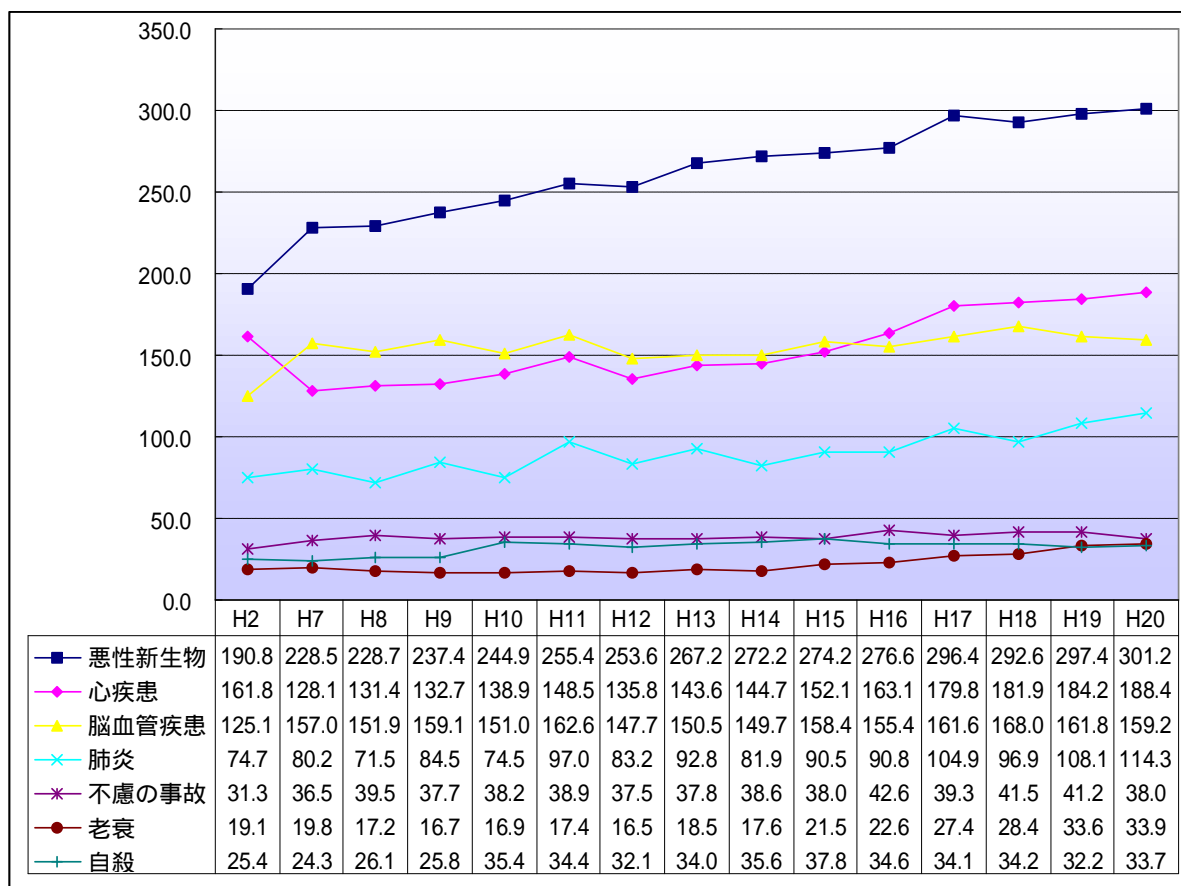
(4) 死産率 (出産 (出生 + 死産) 千対)



(5) 合計特殊出生率



6 主要死因別死亡数の年次推移（岩手県）



7 平成 20 年人口動態統計主要項目（全国・東北比較）

種 別	数 値	平成 20 年順位		平成 19 年順位		備 考
		全国	東北	全国	東北	
出生率（人口千対）	7.6	42 位	4 位	41 位	4 位	高率順位
死亡率（人口千対）	11.2	9 位	3 位	9 位	3 位	高率順位
死因別死亡率（人口10万対）						
総数						
悪性新生物	301.2	15 位	4 位	15 位	4 位	高率順位
心疾患	188.4	6 位	1 位	6 位	1 位	高率順位
脳血管疾患	159.2	2 位	2 位	2 位	2 位	高率順位
乳児死亡率（出生千対）	3.5	2 位	1 位	35 位	5 位	高率順位
		45 位	6 位	9 位	2 位	低率順位
自然増加率（人口千対）	3.6	39 位	3 位	40 位	3 位	高率順位
		9 位	4 位	8 位	4 位	低率順位
婚姻率（人口千対）	4.5	45 位	5 位	39 位	3 位	高率順位
平均初婚年齢 男	29.8	23 位	2 位	19 位	1 位	高齢順位
女	27.8	38 位	4 位	39 位	3 位	高齢順位
離婚率（人口千対）	1.72	38 位	4 位	40 位	4 位	高率順位
合計特殊出生率	1.39	26 位	3 位	22 位	3 位	高率順位