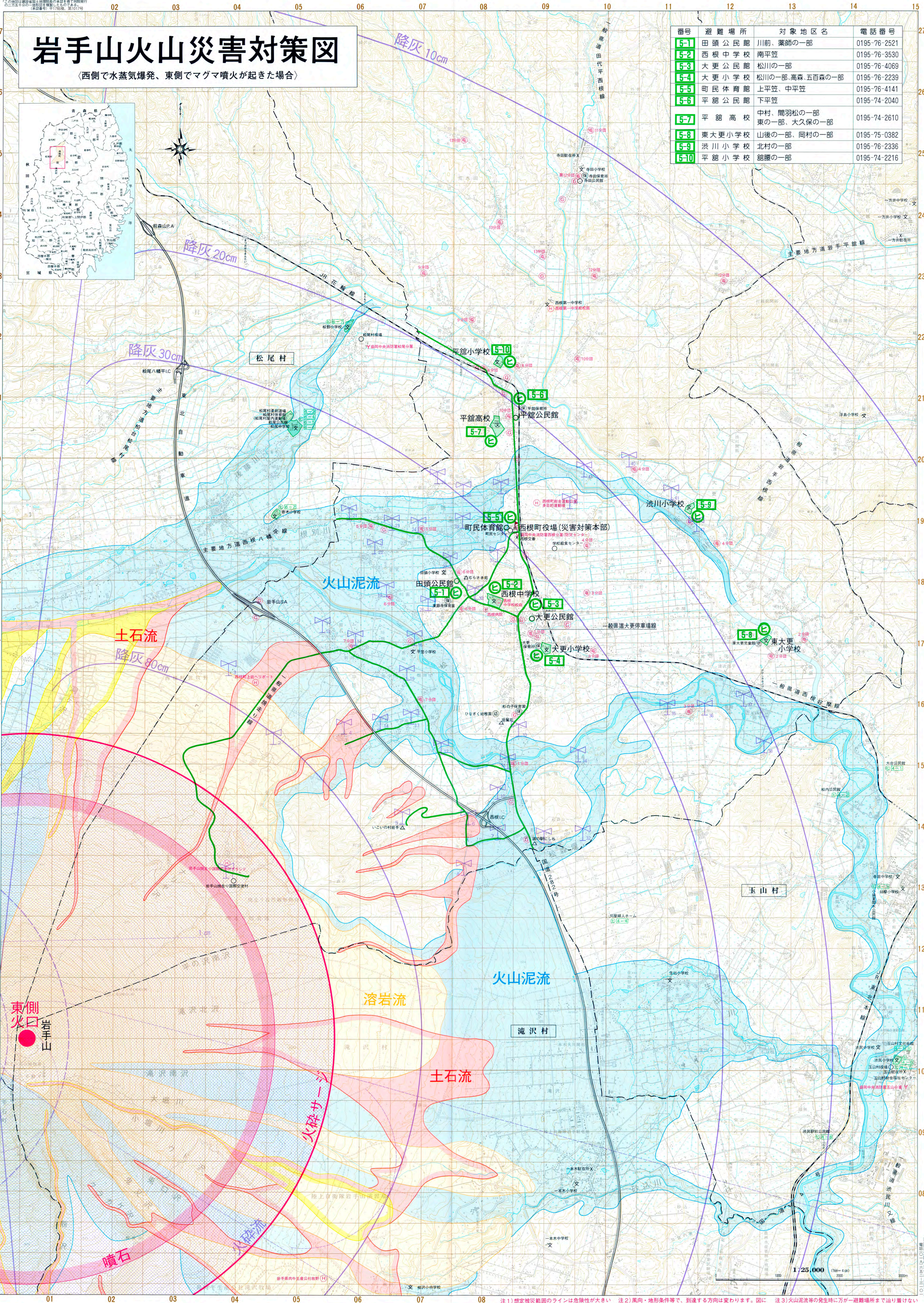


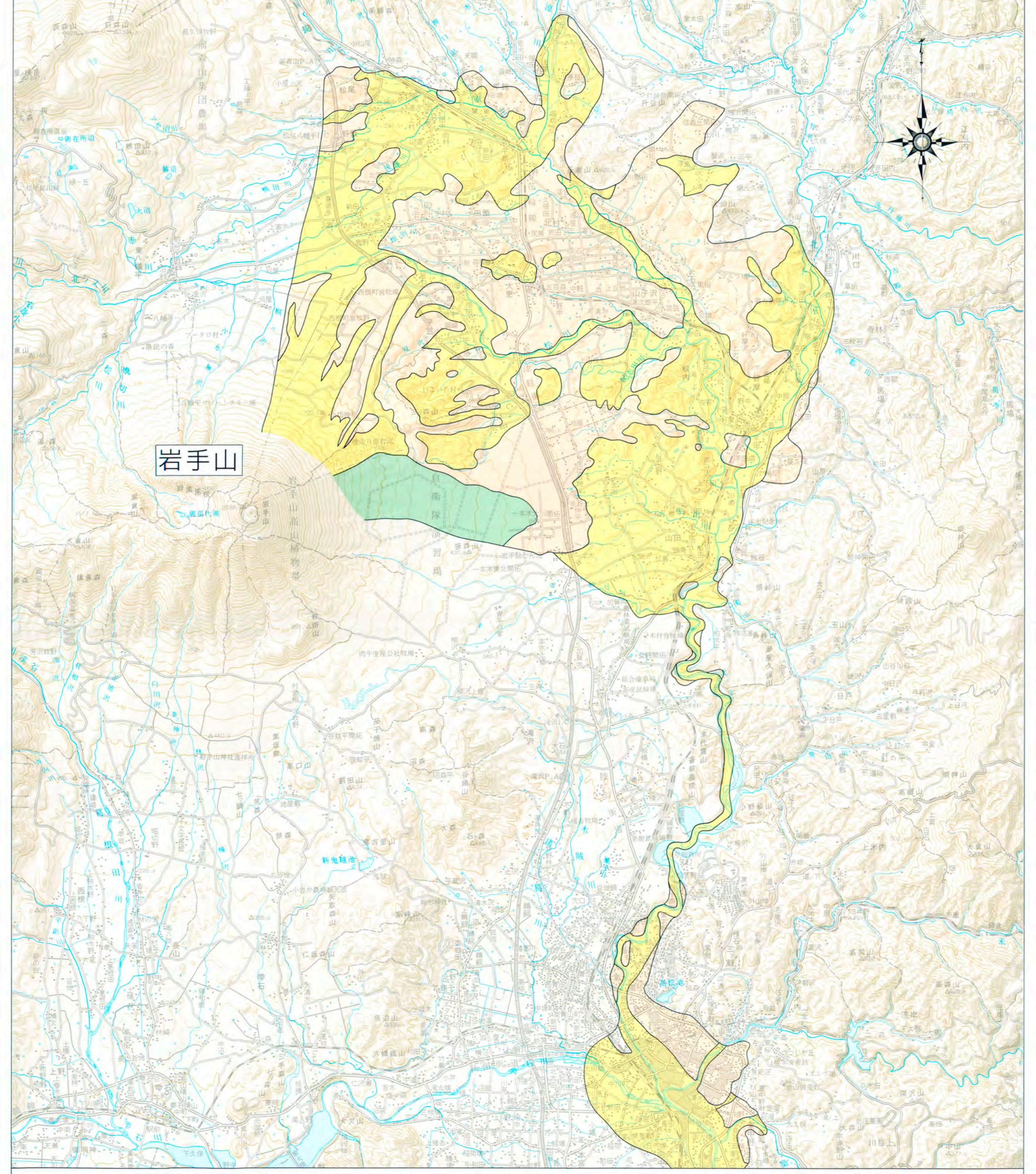
岩手山火山災害対策図

(西側で水蒸気爆発、東側でマグマ噴火が起きた場合)



番号	避難場所	対象地区名	電話番号
5-1	田頭公民館	川前、栗館の一部	0195-76-2521
5-2	西根中学校	南平登	0195-76-3530
5-3	大更公民館	松川の一部	0195-76-4069
5-4	大更小学校	松川の一部、高森、五百森の一部	0195-76-2239
5-5	町民体育館	上平登、中平登	0195-76-4141
5-6	平籠小学校	下平登	0195-74-2040
5-7	平籠高校	中村、間羽松の一部	0195-74-2610
5-8	東大更小学校	山後の一部、岡村の一部	0195-75-0382
5-9	流川小学校	北村の一部	0195-76-2336
5-10	平籠小学校	祖腰の一部	0195-74-2216

●過去にはこのような岩屑なだれ(山くずれ)も起きています。



この地図は、建設省国土院院長の承認を得て、開発発行の20万分の1の地形図を拡大複製したものです。(承認番号 平17総推 第1017号)

● 一本原岩屑なだれ分布範囲
● 平登岩屑なだれ分布範囲
● 平登岩屑なだれ分布範囲(推定)

(km:キロメートル)

岩手山火山災害対策図

(西根町)

岩手山火山災害対策図作成の目的

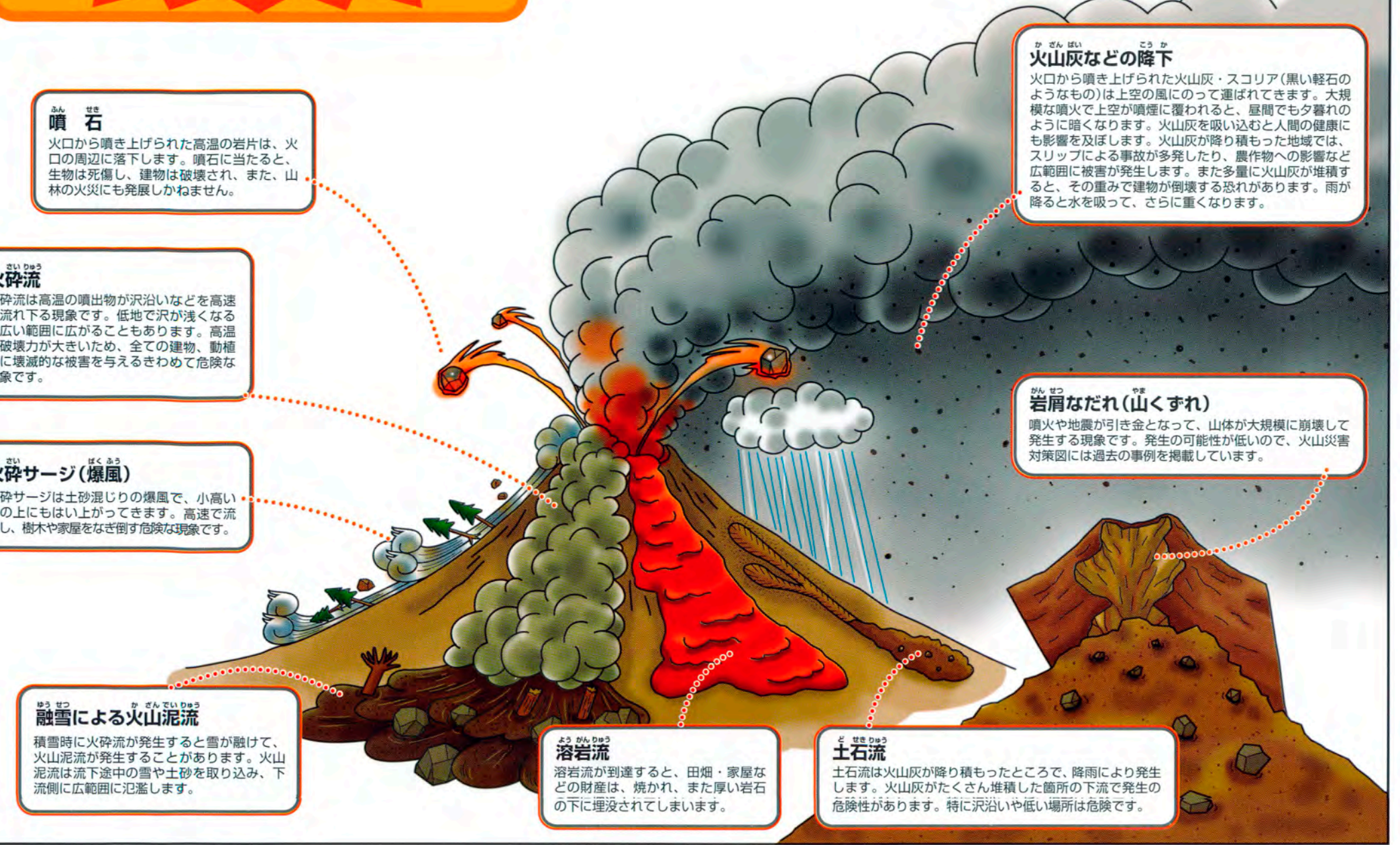
岩手山は、これまで噴火を繰り返してきた大きな活火山です。
 国・県・市町村をはじめ関係機関は、噴火に備えてみなさんの安全を確保するための対策を講じています。しかし、噴火が発生した場合は、みなさんの迅速な避難が最も重要になります。
 この対策図は、平成10年10月に作成された「岩手山火山防災マップ」及び「火山防災ハンドブック」をもとに作成したものです。今後、岩手山で想定される噴火について多くの方々に知っていただき、一般家庭や観光施設をはじめ関係機関での防災対策に役立てていただくことを目的としています。

火山災害対策図作成の前提条件

この対策図の想定は、次のような前提条件のもとに行っています。
 ① 過去の噴火の仕方や火山観測状況から、噴火の可能性が高いと推定される西側の水蒸気爆発と、東側のマグマ噴火を想定しています。
 ② 西側の水蒸気爆発は、過去約7,400年のうちで最も大きかったと推定される、約3,200年前の水蒸気爆発と同程度の規模を想定しています。火口の位置は噴火活動が見られる大地図から推定し山付近までの、東西約1.5kmの範囲を想定しています。
 ③ 東側のマグマ噴火は、過去約6,000年の噴火のうちで最大規模の一つと推定される1686年の噴火と同程度の規模を想定しています。火口の位置は、岩手山頂火口を想定しています。
 このとき発生が想定される現象は、噴石、火砕流、火砕サージ、火山灰などの降下、溶岩流、土石流および融雪による火山泥流です。火山灰などの降下と溶岩流は、1686年噴火と同じ量のマグマがそれぞれ1回の噴火で全部噴出したと想定して到達範囲を求めています。また、火砕流、土石流、融雪による火山泥流は火山灰などの量に応じて、噴石と火砕サージは過去の実績から到達範囲を求めています。
 ④ 火山灰や溶岩流などの現象は風向きや火口の地形によって、いろいろな方向におよぶ可能性がありますので、可能性のある全ての方向についての到達範囲を示しています。
 ただし、火山噴火を正確に予測することは困難です。実際の噴火はこの図と異なる場合もありますので、噴火の状況に即した対応が必要となります。

火山災害対策図の問い合わせ先
 西根町役場 総務課 TEL 0195-76-2111

岩手山が噴火すると...



噴火が起きたら、起きそうになったら



避難の心得

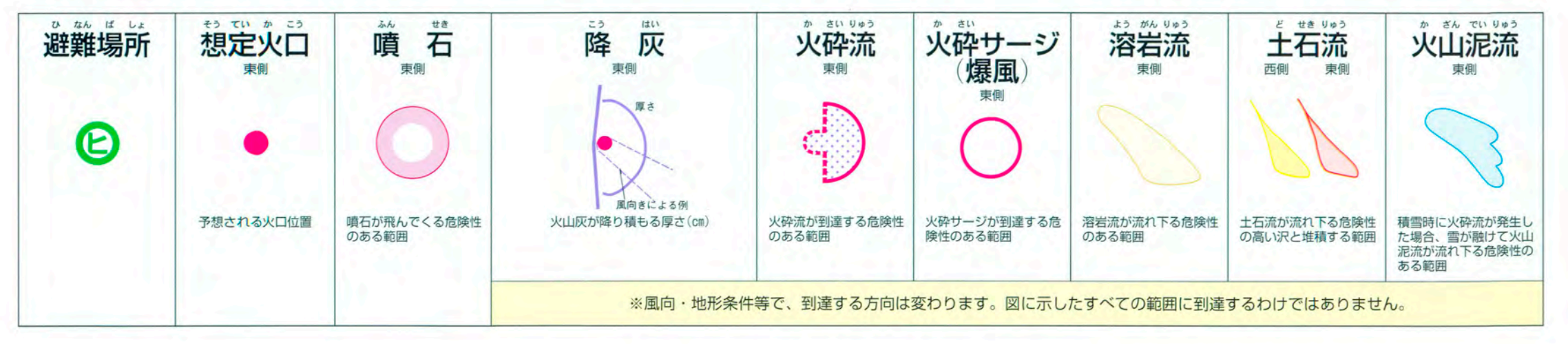
- 避難に際しては日頃からの準備が大切です。火山活動が活発化したときは、正しい情報を得て準備を再確認してください。
- 「日常」
 - ① 日頃から盛岡地方気象台の火山情報や、報道機関の防災情報に関心を持ちましょう。
 - ② 避難場所・避難路の確認をしておきましょう。
 - ③ 家族や近所での避難の仕方を話し合っておきましょう。
 - ④ 防災訓練に参加しましょう。
 - ⑤ 非常用品をリュックに入れて準備しておきましょう。
 - 「避難時」
 - ① 市町村長から避難勧告または避難指示がせられた場合には、速やかに避難しましょう。
 - ② 市町村、警察、消防等の正しい情報をつかみ、デマ・うわさに惑わされないようにしましょう。
 - ③ 緊急時は避難を最優先にしましょう。
 - ④ あわてずに落ち着いて行動しましょう。
 - 「安否情報」
 避難後の安否の確認には、NTTの「災害用伝言ダイヤル」171番を利用しましょう。

気象庁発表の火山情報

火山活動が活発になると、盛岡地方気象台から、下の火山情報が発表になります。落ち着いて、情報を理解し、避難の準備等に役立ててください。

火山情報の種類	解説
緊急火山情報	生命、身体にかかわる火山活動が発生した場合に即時発表します。
臨時火山情報	火山活動に異常が発生し、注意が必要ときに随時発表します。
火山観測情報	火山活動の状況を定期的にまたは随時定期的に随時発表します。

災害対策本部・その他関係機関	住所	電話番号
西根町役場(災害対策本部)	西根町大更第35地割62	0195-76-2111
岩手県総務部消防防災課	盛岡市中央10-1	019-651-3111
建設省東北地方建設局土木部土木課	盛岡市上野町1番2	019-624-3131
陸上自衛隊岩手駐屯地	滝沢村滝沢268-433	019-688-4311
盛岡地方気象台	盛岡市山王4-30	019-622-7870
岩手県警察本部	盛岡市内丸8-10	019-653-0110
岩手県警第一隊	岩手町五白市第11地割53-3	0195-62-2011
西根交番	西根町大更第35地割3-68	0195-76-2011
寺田駐在所	西根町寺田第16地割97-2	0195-77-2011
岩手県警本部高速道路交通安全課西根分駐隊	西根町大更第1地割250	0195-76-5050
消防機関	住所	電話番号
盛岡中央消防署	盛岡市丸内8-5	019-622-2175
西根分署	西根町大更第35地割227	0195-76-2119
西根病院	西根町田頭第22地割79-1	0195-76-3111
学校(小学校)	住所	電話番号
大更小学校	西根町大更第21地割70	0195-76-2339
東大更小学校	西根町大更第9地割116	0195-75-0382
流川小学校	西根町大更第38地割139	0195-76-2336
田頭小学校	西根町田頭第19地割43	0195-76-2732
平登小学校	西根町平登第12地割35-2	0195-76-3534
平籠小学校	西根町平籠第9地割35-1	0195-74-2216
寺田小学校	西根町寺田第15地割30	0195-77-2323
学校(中学校)	住所	電話番号
西根中学校	西根町大更第4地割25	0195-76-3530
西根第一中学校	西根町祖腰第12地割40	0195-74-2514
学校(高等学校)	住所	電話番号
平籠高校	西根町平籠第25地割6	0195-74-2610
保育所・保育所等	住所	電話番号
大更保育所	西根町大更第21地割111-1	0195-76-3528
平籠保育所	西根町平籠第26地割30	0195-74-2025
寺田保育所	西根町寺田第15地割139-2	0195-77-2328
東大更保育所	西根町大更第9地割108-1	0195-75-4877
東大更寺田保育園	西根町田頭第23地割61	0195-76-3236
彩の子保育園	西根町大更第18地割18-315	0195-76-3345
ひなまき幼稚園	西根町大更第18地割98-7	0195-76-5256



凡	例
—	主要避難(輸送)道路
○	町の施設
△	その他の施設
↑	災害対策本部
x	交番・駐在所
Ⓧ	避難場所
Ⓨ	他市町村の避難場所
Ⓩ	消防機関
ⓐ	屯所
ⓑ	病院・医療機関
ⓒ	防災ヘリポート
ⓓ	学
ⓔ	学
ⓕ	保育園・保育所
ⓖ	児童館
ⓗ	幼稚園
ⓓ	ガソリンスタンド
メ	メッシュ(500m区画)
---	鉄道
---	行政界

注1) 想定被災範囲のラインは危険性が大きい区域をおおまかに示したものです。注2) 風向・地形条件等で、到達する方向は異なります。図に示したすべての範囲に到達するわけではありません。注3) 火山泥流等の発生時に方角一避難場所まで逃げない場合は、すみやかに高い位置へ避難して下さい。