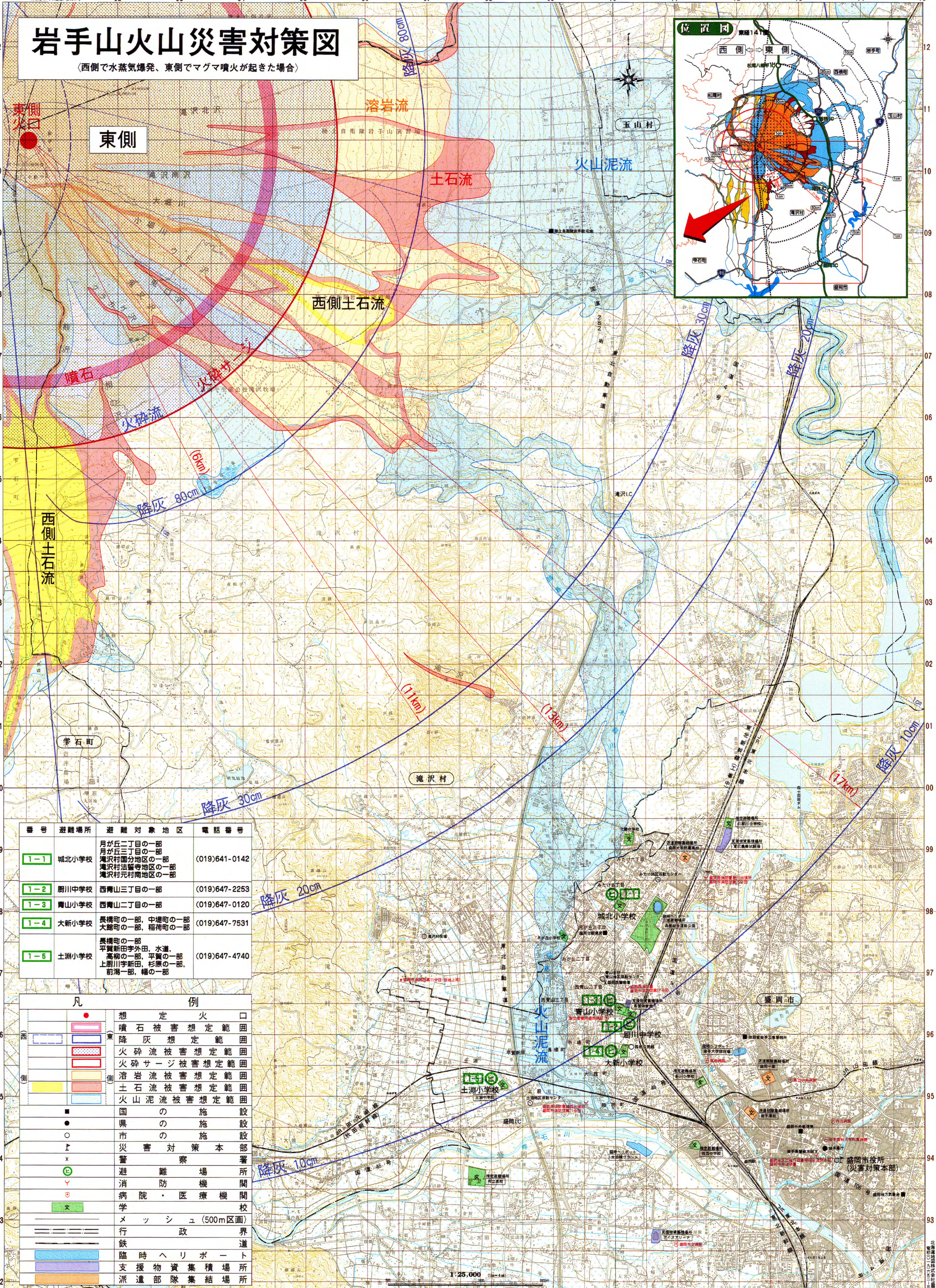
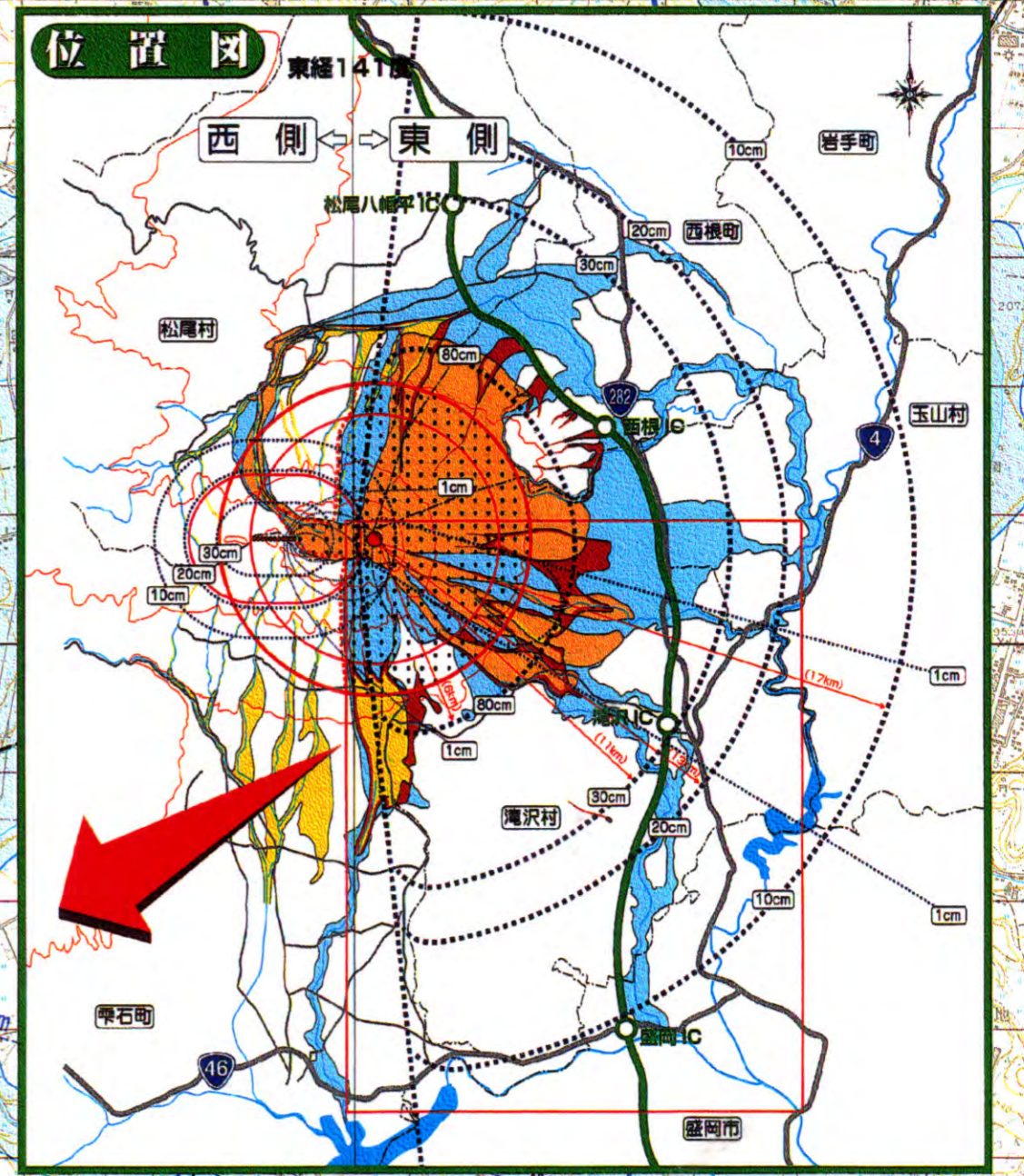


岩手山火山災害対策図

〈西側で水蒸気爆発、東側でマグマ噴火が起きた場合〉



番号	避難場所	避難対象地区	電話番号
1-1	城北小学校	月が丘二丁目の一部 月が丘三丁目の一部 滝沢村園分地区の一部 滝沢村法善寺地区の一部 滝沢村元村南地区の一部	(019)641-0142
1-2	厨川中学校	西青山三丁目の一部	(019)647-2253
1-3	青山小学校	西青山二丁目の一部	(019)647-0120
1-4	大新小学校	長橋町の一部、中堤町の一部 大館町の一部、稲荷町の一部	(019)647-7531
1-5	土淵小学校	長橋町の一部 平賀新田字外田、水道、 高柳の一部、平賀の一部 上厨川字新田、杉原の一部、 前湯一部、輪の一部	(019)647-4740

凡		例	
●	火山口	●	国
○	県	○	市の施設
△	市の施設	△	災害対策本部
×	警務署	×	避難場所
⊕	消防機関	⊕	消防機関
⊖	病院・医療機関	⊖	消防機関
☆	学校	☆	消防機関
—	メッシュ (500m区画)	—	メッシュ (500m区画)
—	行政界	—	行政界
—	鉄道	—	行政界
—	臨時ヘリポート	—	行政界
—	支援物資集積場所	—	行政界
—	派遣部隊集結場所	—	行政界

岩手山火山災害対策図

(盛岡市)

この「岩手山火山災害対策図」は、平成10年10月に作成された「岩手山火山防災マップ」及び「岩手山火山防災ハンドブック」をもとに、避難場所や防災関係機関などを表示して作成したものです。

岩手山東側で噴火が起きた場合、噴石、火砕流、火災サージ(爆風)、火山灰などの降下や溶岩流、土石流及び融雪による火山泥流の発生が想定されています。

このうち、当市への予想される被害としては積雪期の融雪による火山泥流と火山灰の降下が考えられています。ただし、これらの現象は風向きや火口の地形によって、いろいろな方向に及ぶ可能性があります。

火山噴火を正確に予想することは非常に困難です。もし噴火が起こったときは、噴火の状況に即した対応が必要となります。

日頃から、「岩手山火山防災マップ」、「岩手山火山防災ハンドブック」と、そしてこの「岩手山火山災害対策図」をご覧になり、避難場所などを確認しておきましょう。また非常時には素早い行動をとれるようにしておきましょう。

【対策図の問い合わせ先】 盛岡市総務部消防防災課 TEL 019-651-4111

● 火山灰などの降灰

火口から噴き上げられた火山灰・スコリア(黒い軽石のようなもの)は上空の風によって運ばれてきます。大規模な噴火で上空が噴煙に覆われると、昼間でも夕暮れのように暗くなります。

火山灰を吸い込むと人間の健康にも影響を及ぼします。火山灰が降り積もった地域では、スリップによる事故が多発したり、農作物への影響など広範囲に被害が発生します。

また、多量に火山灰が堆積すると、その重みで建物が倒壊する恐れがあります。雨が降ると水を吸って、さらに重くなります。もし火山灰がたくさん積もった場合には、家屋がつぶれないよう、屋根の上の火山灰を除去してください。



降灰による災害： 降り積もった火山灰・スコリアなどの厚さと被害の目安(雪が積もっていれば、影響がさらに大きくなります。)

1 m	：ほとんどの木造家屋が倒壊します。
50cm	：半数以上の木造家屋が倒壊します。
20~30cm	：多くの木造家屋などに被害がでます。
10cm	：古い木造家屋などに被害がでます。
数cm	：自動車など、交通機関に影響が出ます。
2 cm	：目・鼻・のどなどの異常を訴える人が多くなります。

非常持出品チェックリスト

いざという時に、すぐに持ち出せるように非常持出品を用意しておきましょう。
自分にとって必要なものを記入し、日頃から準備しておきましょう。

- ヘルメット(頭巾)
- ゴーグル
- マスク
- 手袋
- 懐中電灯
- ラジオ
- 常備薬
- カッパ・傘
- 防寒具
- 替えの下着
- タオル
- ちり紙

- 非常食
- 飲料水
- 貴重品・現金

その他必要なもの

- _____
- _____
- _____
- _____
- _____
- _____
- _____



噴火が起きたら、 起きそうになったら

VOLCANO

MT IWATE

噴石

噴石の多くは火口から数km程度以内に落下するため、火口から十分に離れた箇所では安全です。岩手山に近づかないようにしましょう。



溶岩流



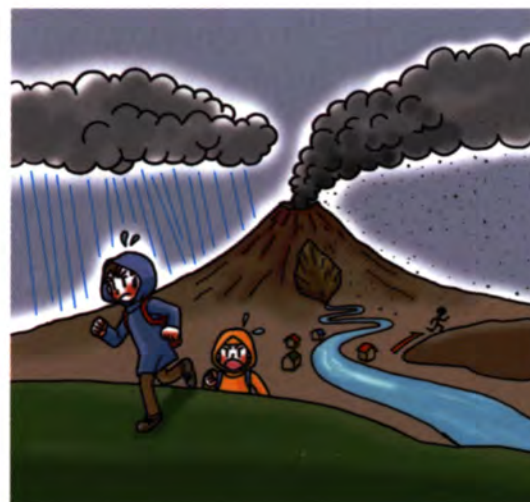
溶岩流は一般に速度が遅く、徒歩でも逃げる事が可能です。落ち着いて、到達範囲の外に避難してください。

火砕流・火砕サージ



火砕流・火砕サージは高速(時速100km以上)で流れ下るため、発生してからの避難はほとんど困難です。噴火の危険性が高い状況になったら、火山情報などに十分注意し、速やかに到達範囲の外に避難してください。万が一、避難が遅れた場合は、少しでも高台の物陰に隠れてください。

土石流



土石流は雨により発生し、高速(時速50km程度)で流れるため、噴火後、台風の接近など、あらかじめ大雨が想定される場合には、土石流の到達範囲から避難してください。万が一、避難が遅れた場合には、沢から離れた少しでも高いところに避難してください。

● 避難の心得

避難に際しては日頃からの準備が大切です。火山活動が活発化したときは、正しい情報を得て準備を再確認してください。

● 「日 常」

- ① 日頃から盛岡地方気象台の火山情報や、報道機関の防災情報に関心を持ちましょう。
- ② 避難場所、避難路の確認をしておきましょう。
- ③ 家族や近所で避難のしかたを話し合っておきましょう。
- ④ 防災訓練に参加しましょう。
- ⑤ 非常持出品をリュックなどに入れて準備しておきましょう。



●「避難時」

- ① 市町村長から避難勧告又は避難指示が出されたときは、速やかに避難しましょう。
- ② 避難するときはお隣やご近所に声をかけ合しましょう。
- ③ 県や市町村、警察、消防等の正しい情報をつかみ、デマ・うわさには惑わされないようにしましょう。
- ④ 緊急時は避難を最優先にしましょう。
- ⑤ あわてずに落ち着いて行動しましょう。
- ⑥ 戸締まりや火の始末をきちんと行いましょう。

●「安否情報」

避難後の安否の確認には **NTTの「災害用伝言ダイヤル」171番** を利用しましょう。

避難勧告又は避難指示が出された場合、次の施設が避難場所として開設されます。

番号	避難場所	所在地	避難対象地区	電話番号
1-1	城北小学校	みたけ三丁目12-1	月が丘二丁目の一部、月が丘三丁目の一部 滝沢村国分地区の一部、滝沢村法誓寺地区の一部 滝沢村元村南地区の一部	(019)641-0142
1-2	厨川中学校	青山二丁目7-1	西青山三丁目の一部	(019)647-2253
1-3	青山小学校	青山二丁目7-2	西青山二丁目の一部	(019)647-0120
1-4	大新小学校	南青山町6-10	長橋町の一部、中堤町の一部、大館町の一部、稻荷町の一部	(019)647-7531
1-5	土淵小学校	土淵字幅2-3	長橋町の一部 平賀新田字外田、水道、高柳の一部、平賀の一部、 上厨川字新田、杉原の一部、前潟の一部、幅の一部	(019)647-4740