

令和3年度における
中山間地域等直接支払交付金の実施状況

1 令和3年度の取組

(1) 協定に基づく活動の着実な実施に向けた支援

「いわて農業農村活性化推進ビジョン」や「日本型直接支払制度」の推進を図るため広域振興局等に設置した「いわて農業農村活性化推進ビジョン地域支援チーム」*が、市町村・関係団体と連携しながら集落協定に即した活動や取組を支援。

* 「いわて農業農村活性化推進ビジョン」（平成28年2月策定）や「日本型直接支払制度」の推進に向け、農業振興・農村整備・農業普及の各担当者で構成する「本庁支援チーム」、「地域支援チーム（現地機関）」（10チーム）を設置している。

<主な活動内容>

① 制度の周知

前年度に引き続き、第5期対策から新設・拡充された加算措置や交付金の返還要件の緩和などを中心に、市町村と連携しながら集落等への制度内容の周知に努めた。

特に、新たに棚田地域振興加算や集落機能強化加算に取り組もうとする集落等に対しては、加算の活用により取り組める内容や加算の目標設定の考え方等について、現地を訪問して個別に周知を図った。

② 「集落戦略」の作成支援

広域振興局に設置した「いわて農業農村活性化推進ビジョン地域支援チーム」を中心に、協定集落が作成する、集落内の農用地の将来像などを示した「集落戦略」の作成を市町村と連携して支援した。

③ 加算措置等の活用支援

「集落機能強化加算」を活用しようとする集落に対し、地域コミュニティ機能の維持・強化に向け、効果的な活動がなされるよう助言を行った。

(2) 中山間地域の活性化の取組

① 集落アイデアを生かした取組の支援

中山間地域の活性化に向け、集落等の単位で地域住民の話合いによる「地域ビジョン」の作成を支援。（県内2地区）

また、地域ビジョンに基づく地域資源を活用した加工品開発や都市住民との交流活動など、集落のアイデアを活かした活性化の取組を、市町村と連携しながら支援。（県内2地区：いわて農業農村活性化推進ビジョンに基づく取組）

② 集落リーダー等の育成支援

県内の集落リーダー等を対象に、地域活性化の先進事例等を紹介する集落リーダー育成研修会を開催。（12月《盛岡市で実施》）



▲奥州市 北股地区(ビジョンに基づく取組)
お試し移住者との地域活動



▲盛岡広域集落リーダー育成研修会
R3.12.20 アイーナ

③ 「いわて中山間賞」の授与

地域の個性を生かした取組により地域の活性化につなげている3集落等（花巻市、一関市、住田町）に対し、「いわて中山間賞」を授与。（12月）



▲花巻市 農事組合法人なべくら（中山間賞受賞集落）
「銀河のしずく」刈り取り体験ツアー



▲住田町 下有住地区（中山間賞受賞集落）
下有住名物「松日橋」の修復

(3) 県民理解の醸成

① ホームページを活用した情報発信

中山間地域等直接支払制度の実施状況について、県ホームページで公表。（8月）

② 広報誌「中山間だより」の発行

協定の活動項目の再点検や共同取組活動費の有効な活用事例等について周知・普及していくため、広報誌「中山間だより」を作成し、協定締結集落や関係機関等に配布。（2月：7,000部）



▲岩手県HP（中山間地域等直接支払制度のページ）

(4) 事務処理の適正化・円滑化支援

① 研修会・担当者会議の開催

交付金支払事務等の適正化・円滑化を図るため、市町村や県出先機関を対象とした担当者会議を開催し、制度の理解向上並びに事務処理の円滑化を支援。（出席者 52名（うちオンライン 30名））

② 市町村が行う実施状況確認への支援

中山間地域等直接支払交付金実施要領に基づき市町村の実施状況の確認が適正に行われるよう助言・指導。（8～9月）

③ 抽出検査の実施

- ・「岩手県中山間地域等直接支払制度抽出検査要領」（平成22年度制定）に基づき、20市町村40協定で事務処理の適正化等を検査。（10～2月）
- ・検査結果：38協定全てにおいて概ね良好。2協定において指導、是正を行った。

2 令和3年度の実施状況

(1) 協定数、交付面積等

- ① 令和3度に交付金を交付した市町村は、岩手町（令和元年度まで）、金ケ崎町、洋野町（平成26年度まで）を除く30市町村。
- ② 締結された協定数は1,068協定で、うち集落協定は1,023協定（96%）、個別協定は45協定（4%）。（表1）
- ③ 交付金交付面積は23,405ha。（表2）地目別にみると、田21,641ha（92%）、畑554ha（2%）、草地845ha（4%）、採草放牧地366ha（2%）。（表3）
農用地基準別にみると、急傾斜13,467ha（58%）、緩傾斜9,904ha（42%）、高齢化率・耕作放棄地率の高い農地34ha（0.1%）。（表3）

表1 協定数

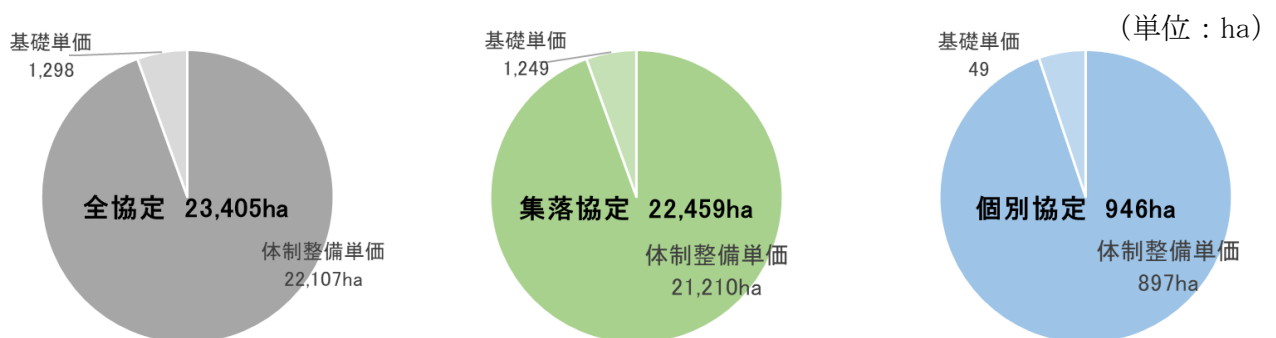
（単位：協定）

年度	全協定			集落協定	集落協定			個別協定	個別協定	
	全協定	体制整備単価	基礎単価		体制整備単価	基礎単価	体制整備単価		基礎単価	
2	1,061	939	122	1,017	908	109	44	31	13	
3	1,068	950	118	1,023	915	108	45	35	10	

表2 交付面積

（単位：ha）

年度	全協定			集落協定	集落協定			個別協定	個別協定	
	全協定	体制整備単価	基礎単価		体制整備単価	基礎単価	体制整備単価		基礎単価	
2	23,117	21,644	1,473	22,176	20,839	1,337	941	806	135	
3	23,405	22,107	1,298	22,459	21,210	1,249	946	897	49	



【基礎単価とは】

草刈や泥上げなど「農業生産活動を継続するための活動」のみ行う場合は交付単価の8割を交付

【体制整備単価とは】

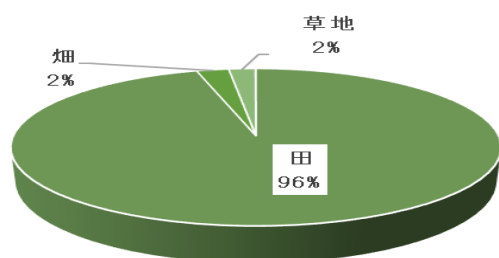
上記、基礎単価の活動に加え、集落の将来像や、課題について協定参加者で話し合い、「集落戦略」を作成する場合「体制整備のための前向きな活動」として交付単価の10割を交付

図1 交付面積（令和3年度）

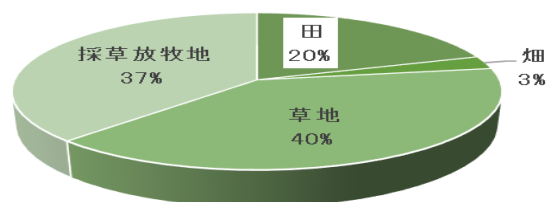
表3 地目別・対象農用地基準別の交付面積

(単位：ha)

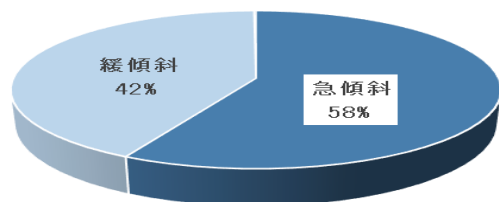
区分		全協定			集落協定			個別協定		
		全協定	体制整備単価	基礎単価	集落協定	体制整備単価	基礎単価	個別協定	体制整備単価	基礎単価
地目	田	21,641	20,408	1,233	21,452	20,264	1,188	188	144	44
	畑	554	522	32	529	497	32	25	25	0
	草地	845	811	33	468	440	28	376	371	5
	採草放牧地	366	366	0	10	10	0	356	356	0
対象農用地	急傾斜	13,467	12,739	728	12,966	12,260	706	501	480	22
	緩傾斜	9,904	9,334	570	9,459	8,916	542	445	417	28
	高齢化率・耕作放棄率	34	34	0	34	34	0	0	0	0



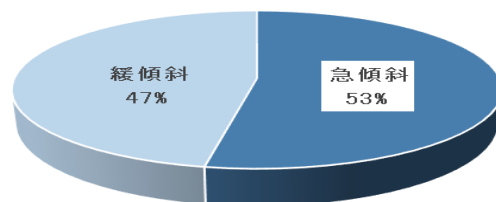
集落協定地目別



個別協定地目別



集落協定対象農用地別



個別協定対象農用地別

図2 地目別・対象農用地基準別の交付面積割合

(2) 交付金額

- ① 交付金額は3,588百万円で、前年度に比べ47百万円増加。(表4)
- ② 全1,068協定のうち体制整備のための前向きな活動を行う体制整備単価で交付された950協定(89%)への交付金額は3,435百万円(96%)。(表4)
また、農業生産活動等を継続するための活動を行う基礎単価で交付された118協定(11%)への交付金額は154百万円(4%)。(表4)

表4 交付金額

(単位：百万円)

年度	全協定			集落協定			個別協定		
	全協定	体制整備単価	基礎単価	集落協定	体制整備単価	基礎単価	個別協定	体制整備単価	基礎単価
2	3,541	3,376	166	3,477	3,317	160	64	59	6
3	3,588	3,435	154	3,524	3,375	149	65	60	5

(3) 集落協定の概要

① 令和3年度における1協定当たりの参加者数は31人で、交付面積は22ha、交付金額は344万円。(表5)

また、参加者1人当たりの交付金額は11.1万円。(表5)

② 交付面積の規模別の集落協定数をみると、10ha以上30ha未満が366協定(36%)と最も多く、次いで5ha未満が224協定(22%)、5ha以上10ha未満が209協定(20%)。(表6)

③ 集落協定参加者は31,658人で、うち農業者は26,471人(83%)。(表7)

表5 協定の概要

(単位：協定、人、ha、百万円)

年度	集落協定数	参加者数	交付面積	交付金額	1協定当たりの平均			参加者1人当たりの 交付金額 (万円)
					参加者数	交付面積	交付金額 (万円)	
2	1,017	31,283	22,176	3,477	31	22	342	11.1
3	1,023	31,658	22,459	3,524	31	22	344	11.1

表6 集落協定の交付面積規模

(単位：協定数)

年度	集落協定数	5ha未満	5ha以上 10ha未満	10ha以上 30ha未満	30ha以上 50ha未満	50ha以上 100ha未満	100ha以上 400ha未満	400ha以上
2	1,017	222	210	362	140	68	13	2
3	1,023	224	209	366	138	70	13	3

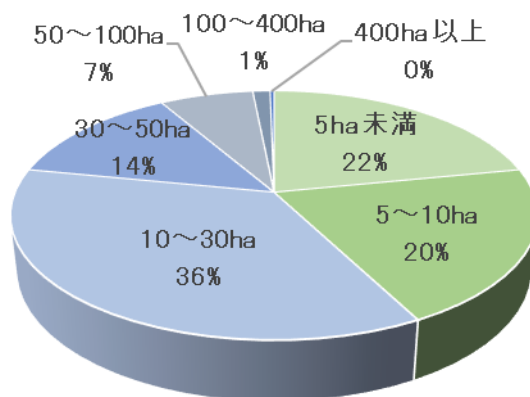


図3 交付面積規模別の協定数割合 (集落協定)

表7 集落協定参加者の状況

(単位：人・組織)

年度	集落協定参加者数	農業者	農業生産法人等※	土地改良区	水利組合	非農業者	その他
2	31,283	26,277	4,310	3	39	552	102
3	31,658	26,471	4,449	3	39	599	97

※ 「農業生産法人等」には農業生産組織等も含む

④ 集落マスタープランに定められている内容

ア 集落マスタープランには、参加者の合意の下に、集落の農業生産活動の 10～15 年後の目指す将来像と、その実現に向けた活動方策が盛り込まれている。

イ 目指す将来像として盛り込まれた内容は、「将来にわたり農業生産活動等が可能となる集落内の実施体制構築」が約 9 割、「協定の担い手となる新たな人材の育成・確保」が約 3 割。（表 8）

活動方策として盛り込まれた内容は、「共同で支え合う集団的かつ持続的な体制整備」が約 7 割、「機械・農作業の共同化等営農組織の育成」が約 3 割。（表 9）

表 8 集落マスタープランで定めた目指す将来像 (単位：延べ協定数)

目指す将来像	令和3年度		令和2年度	
	協定数	(割合)	協定数	(割合)
将来にわたり農業生産活動等が可能となる集落内の実施体制構築	901	(88%)	896	(88%)
協定の担い手となる新たな人材の育成・確保	267	(26%)	267	(26%)
協定参加者それぞれが、作物生産、加工・直売等様々な工夫により再生可能な所得を確保	30	(3%)	27	(3%)
集落協定数	1,023		1,017	

表 9 将来像を実現するための活動方策 (単位：延べ協定数)

活動方策	令和3年度		令和2年度	
	協定数	(割合)	協定数	(割合)
共同で支え合う集団的かつ持続的な体制整備	667	(65%)	661	(65%)
機械・農作業の共同化等営農組織の育成	272	(27%)	271	(27%)
担い手への農作業の委託	165	(16%)	157	(15%)
担い手への農地集積	159	(16%)	160	(16%)
農業生産条件の強化	123	(12%)	121	(12%)
地場産農産物等の加工・販売	35	(3%)	35	(3%)
高付加価値型農業の実践	21	(2%)	21	(2%)
新規就農者等による農業生産	15	(1%)	15	(2%)
消費・出資の呼び込み	3	(0.3%)	2	(0.2%)
集落協定数	1,023		1,017	

(4) 集落協定における取組内容

① 農業生産活動等として取り組むべき事項（最低限の農用地管理活動）

ア 耕作放棄の防止等農用地の管理活動については、「農地の法面管理」が最も多く、次いで「賃借権設定・農作業の委託」、「既荒廃農地の保全管理」。（表 10）

イ 水路・農道等の管理活動については、ほぼ全ての協定で取り組まれている。（表 11）

ウ 多面的機能を増進する活動については、「周辺林地の下草刈」が最も多く、次いで「景観作物の作付け」、「堆きゅう肥の施肥等」。（表 12）

表 10 集落協定における耕作放棄の防止等農用地の管理活動

取り組むべき事項	令和3年度		令和2年度	
	協定数	(割合)	協定数	(割合)
農地の法面管理	873	(85%)	895	(88%)
賃借権設定・農作業の委託	554	(54%)	561	(55%)
既荒廃農地の保全管理	154	(15%)	136	(13%)
柵、ネットの設置等鳥獣被害防止	140	(14%)	114	(11%)
集落協定数	1,023		1,017	

注) 取組の多い4項目を記載

表 11 集落協定における水路、農道等の管理活動

取り組むべき事項	令和3年度		令和2年度	
	協定数	(割合)	協定数	(割合)
水路の管理	955	(93%)	959	(94%)
農道の管理	963	(94%)	948	(93%)
集落協定数	1,023		1,017	

表 12 集落協定における多面的機能を増進する活動

取り組むべき事項	令和3年度		令和2年度	
	協定数	(割合)	協定数	(割合)
周辺林地の下草刈	756	(74%)	742	(73%)
景観作物の作付け	165	(16%)	169	(17%)
堆きゅう肥の施肥等	157	(15%)	151	(15%)
集落協定数	1,023		1,017	

注) 取組の多い3項目を記載

② 加算措置の活用状況

加算措置の活用状況については、生産性向上加算を活用した協定が 53 協定と最も多く、次いで、集落機能強化加算を活用した協定が 29 協定となった。（表 13）

生産性向上加算を活用した協定の多くは、ドローン等を用いた共同防除や自走式草刈機等の導入による作業の省力化に取り組むこととしている。

また、集落機能強化加算を活用した協定では、高齢者の見守りや買い物支援、高齢

者世帯等への草刈り・除雪支援などに取り組むこととしている。

表 13 加算措置の活用状況

加算措置	令和3年度			令和2年度		
	取組協 定数	取組面積 (ha)	交付金額 (百万円)	取組協 定数	取組面積 (ha)	交付金額 (百万円)
①棚田地域振興活動加算	1	72	7	0	0	0
②超急傾斜農地保全管理加算	19	259	15	18	248	15
③集落協定広域化加算	13	830	16	19	853	20
④集落機能強化加算	29	1,330	32	22	1,039	25
⑤生産性向上加算	53	3,008	68	45	2,613	58
合 計			138			118

(5) 集落協定における交付金の配分状況

交付金の配分額について、共同取組活動へ配分した割合は 41%。また、52 協定が、配分額の全額を共同取組活動に活用。（表 14, 15）

表 14 交付金の配分額（単位：百万円）

年度	共同取組活動 への配分	個人への配分
2	1,425	2,052
3	1,433	2,091

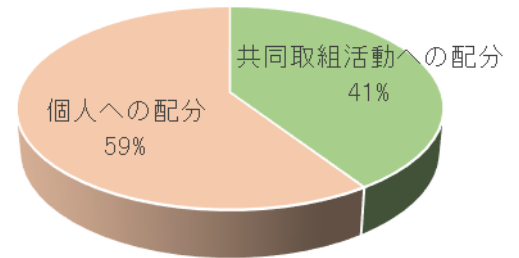


図 4 交付金の配分状況

表 15 共同取組活動費の配分割合別協定数（単位：協定数）

年度	集 落 協定数	0%	0%超 20%未満	20%以上 40%未満	40%以上 50%未満	50%以上 60%未満	60%以上 80%未満	80%以上 100%未満	100%
2	1,017 (100%)	27 (3%)	105 (10%)	279 (27%)	183 (18%)	292 (29%)	67 (7%)	12 (1%)	52 (5%)
3	1,023 (100%)	24 (2%)	117 (11%)	296 (29%)	186 (18%)	269 (26%)	65 (6%)	14 (1%)	52 (5%)

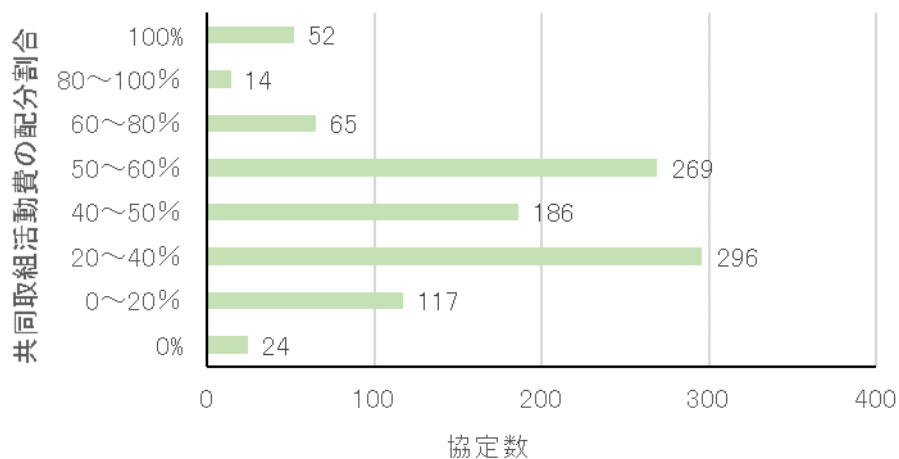


図 5 共同取組活動費の配分割合別協定数

1 協定数

市町村	計	集落協定		個別協定			
		体制整備 単価	基礎単価		体制整備 単価	基礎単価	
盛岡市	40	36	33	3	4	4	-
八幡平市	15	15	15	-	-	-	-
滝沢市	1	1	1	-	-	-	-
雫石町	18	18	17	1	-	-	-
岩手町	-	-	-	-	-	-	-
葛巻町	17	12	8	4	5	5	-
紫波町	35	33	27	6	2	1	1
矢巾町	1	1	1	-	-	-	-
県央	127	116	102	14	11	10	1
奥州市	201	190	164	26	11	5	6
金ヶ崎町	-	-	-	-	-	-	-
花巻市	111	111	111	-	-	-	-
北上市	28	28	26	2	-	-	-
西和賀町	45	44	44	-	1	1	-
遠野市	52	52	41	11	-	-	-
一関市	290	284	256	28	6	4	2
平泉町	28	27	27	-	1	1	-
県南	755	736	669	67	19	11	8
釜石市	3	3	2	1	-	-	-
大槌町	4	4	3	1	-	-	-
大船渡市	6	6	6	-	-	-	-
陸前高田市	21	19	10	9	2	2	-
住田町	9	8	8	-	1	1	-
宮古市	16	12	12	-	4	3	1
山田町	1	1	1	-	-	-	-
岩泉町	30	25	25	-	5	5	-
田野畑村	2	2	2	-	-	-	-
沿岸	92	80	69	11	12	11	1
久慈市	7	4	3	1	3	3	-
普代村	1	1	1	-	-	-	-
洋野町	-	-	-	-	-	-	-
野田村	3	3	3	-	-	-	-
二戸市	36	36	36	-	-	-	-
軽米町	26	26	13	13	-	-	-
九戸村	7	7	7	-	-	-	-
一戸町	14	14	12	2	-	-	-
県北	94	91	75	16	3	3	-
岩手県計	1,068	1,023	915	108	45	35	10

2 交付面積

(単位:ha)

市町村	計	集落協定		個別協定			
			体制整備 単価	基礎単 価		体制整備 単価	基礎単 価
盛岡市	338	276	268	8	62	62	-
八幡平市	244	244	244	-	-	-	-
滝沢市	7	7	7	-	-	-	-
雫石町	104	104	102	2	-	-	-
岩手町	-	-	-	-	-	-	-
葛巻町	141	124	103	20	17	17	-
紫波町	302	296	246	51	5	3	2
矢巾町	280	280	280	-	-	-	-
県央	1,416	1,331	1,250	81	84	82	2
奥州市	5,730	5,643	5,134	509	87	47	41
金ヶ崎町	-	-	-	-	-	-	-
花巻市	2,686	2,686	2,686	-	-	-	-
北上市	519	519	503	16	-	-	-
西和賀町	1,160	1,155	1,155	-	4	4	-
遠野市	680	680	602	78	-	-	-
一関市	8,324	8,292	7,921	371	32	28	4
平泉町	419	416	416	-	3	3	-
県南	19,517	19,390	18,416	974	127	82	45
釜石市	31	31	29	2	-	-	-
大槌町	20	20	18	2	-	-	-
大船渡市	101	101	101	-	-	-	-
陸前高田市	208	130	61	69	78	78	-
住田町	85	64	64	-	21	21	-
宮古市	163	72	72	-	91	88	2
山田町	3	3	3	-	-	-	-
岩泉町	673	162	162	-	511	511	-
田野畑村	22	22	22	-	-	-	-
沿岸	1,306	605	532	73	700	698	2
久慈市	55	21	18	3	34	34	-
普代村	5	5	5	-	-	-	-
洋野町	-	-	-	-	-	-	-
野田村	11	11	11	-	-	-	-
二戸市	639	639	639	-	-	-	-
軽米町	176	176	84	92	-	-	-
九戸村	70	70	70	-	-	-	-
一戸町	211	211	186	25	-	-	-
県北	1,166	1,132	1,012	120	34	34	-
岩手県計	23,405	22,459	21,210	1,249	946	897	49

3 地目別・基準別の交付面積

市町村	計	田	急傾斜	緩傾斜	高齢化率・耕作放棄率	畑	急傾斜	緩傾斜	高齢化率・耕作放棄率	草地	急傾斜	緩傾斜	高齢化率・耕作放棄率	採草放牧地	急傾斜	緩傾斜
盛岡市	338	266	236	31	-	12	9	3	-	60	57	3	-	-	-	-
八幡平市	244	76	66	9	-	-	-	-	-	168	-	168	-	-	-	-
滝沢市	7	7	7	-	-	-	-	-	-	-	-	-	-	-	-	-
雫石町	104	95	83	12	-	9	-	9	-	-	-	-	-	-	-	-
岩手町	-	-	-	-	-	-	-	-	-	-	-	-	-	-	-	-
葛巻町	141	9	7	2	-	10	2	8	-	120	60	59	-	2	2	1
紫波町	302	291	283	8	-	11	11	-	-	-	-	-	-	-	-	-
矢巾町	280	280	-	280	-	-	-	-	-	-	-	-	-	-	-	-
県央	1,416	1,024	682	341	-	42	22	19	-	348	118	230	-	2	2	1
奥州市	5,730	5,706	3,879	1,826	-	5	-	5	-	20	3	16	-	-	-	-
金ヶ崎町	-	-	-	-	-	-	-	-	-	-	-	-	-	-	-	-
花巻市	2,686	2,560	2,075	485	-	104	37	67	-	22	22	-	-	-	-	-
北上市	519	517	446	71	-	1	1	1	-	-	-	-	-	-	-	-
西和賀町	1,160	1,160	11	1,148	-	-	-	-	-	-	-	-	-	-	-	-
遠野市	680	652	425	226	-	11	-	10	1	17	17	-	-	-	-	-
一関市	8,324	7,962	4,428	3,533	-	288	15	272	-	73	11	62	-	2	-	2
平泉町	419	419	264	155	-	-	-	-	-	-	-	-	-	-	-	-
県南	19,517	18,975	11,530	7,445	-	409	53	355	1	131	53	78	-	2	-	2
釜石市	31	31	16	16	-	-	-	-	-	-	-	-	-	-	-	-
大槌町	20	20	12	9	-	-	-	-	-	-	-	-	-	-	-	-
大船渡市	101	100	51	49	-	1	-	1	-	-	-	-	-	-	-	-
陸前高田市	208	188	126	62	-	20	16	4	-	-	-	-	-	-	-	-
住田町	85	64	56	8	-	8	3	5	-	-	-	-	-	13	3	10
宮古市	163	66	32	34	-	2	0	2	-	6	3	3	-	89	44	45
山田町	3	3	2	1	-	-	-	-	-	-	-	-	-	-	-	-
岩泉町	673	107	70	37	-	17	1	16	-	289	233	56	-	259	27	232
田野畑村	22	5	5	-	-	-	-	-	-	17	17	-	-	-	-	-
沿岸	1,306	585	370	216	-	48	19	28	-	312	253	59	-	361	75	287
久慈市	21	21	15	6	-	-	-	-	-	-	34	-	-	-	-	-
普代村	5	5	5	-	-	-	-	-	-	-	-	-	-	-	-	-
洋野町	-	-	-	-	-	-	-	-	-	-	-	-	-	-	-	-
野田村	11	11	3	8	-	-	-	-	-	-	-	-	-	-	-	-
二戸市	639	600	91	509	-	35	3	32	-	4	-	4	-	-	-	-
軽米町	176	176	46	130	-	-	-	-	-	-	-	-	-	-	-	-
九戸村	70	50	34	-	15	4	-	1	3	16	-	1	15	-	-	-
一戸町	211	194	47	148	-	16	13	3	-	-	-	-	-	-	-	-
県北	1,166	1,056	240	801	15	56	17	36	3	54	34	5	15	-	-	-
岩手県計	23,405	21,641	12,822	8,803	15	554	111	439	4	845	458	372	15	366	76	290

4 交付金額

(単位:百万円)

市町村	計	集落協定		個別協定			
			体制整備単価	基礎単価		体制整備単価	基礎単価
盛岡市	60	53	52	1	7	7	-
八幡平市	20	20	20	-	-	-	-
滝沢市	2	2	2	-	-	-	-
雫石町	19	19	18	0	-	-	-
岩手町	-	-	-	-	-	-	-
葛巻町	10	8	7	1	2	2	-
紫波町	61	61	52	9	1	0	0
矢巾町	24	24	24	-	-	-	-
県央	196	187	175	11	9	9	0
奥州市	979	967	907	60	12	8	4
金ヶ崎町	-	-	-	-	-	-	-
花巻市	500	500	500	-	-	-	-
北上市	103	103	101	3	-	-	-
西和賀町	110	110	110	-	1	1	-
遠野市	120	120	109	10	-	-	-
一関市	1,264	1,262	1,220	43	2	1	0
平泉町	68	67	67	-	1	1	-
県南	3,145	3,130	3,014	116	15	11	4
釜石市	4	4	4	0	-	-	-
大槌町	3	3	3	0	-	-	-
大船渡市	16	16	16	-	-	-	-
陸前高田市	31	21	11	10	10	10	-
住田町	13	12	12	-	1	1	-
宮古市	10	10	10	-	1	1	0
山田町	1	1	1	-	-	-	-
岩泉町	46	20	20	-	26	26	-
田野畑村	3	3	3	-	-	-	-
沿岸	127	91	80	10	37	37	0
久慈市	7	3	3	1	4	4	-
普代村	1	1	1	-	-	-	-
洋野町	-	-	-	-	-	-	-
野田村	1	1	1	-	-	-	-
二戸市	61	61	61	-	-	-	-
軽米町	18	18	10	8	-	-	-
九戸村	9	9	9	-	-	-	-
一戸町	23	23	20	3	-	-	-
県北	120	117	105	11	4	4	-
岩手県計	3,588	3,524	3,375	149	65	60	5

5 集落協定の概要

市町村	1 協定当たりの平均			参加者 1 人当 たりの平均
	参加者数 (人)	交付面積 (ha)	交付金額 (万円)	交付金額 (万円)
盛岡市	10	8	148	15.4
八幡平市	13	16	132	9.8
滝沢市	6	7	156	26.0
雫石町	7	6	104	14.2
岩手町	-	-	-	-
葛巻町	6	10	68	11.5
紫波町	23	9	184	8.0
矢巾町	1,234	280	2,440	2.0
県央	24	11	161	6.8
奥州市	36	30	509	14.2
金ヶ崎町	-	-	-	-
花巻市	27	24	451	16.5
北上市	24	19	368	15.3
西和賀町	28	26	249	9.0
遠野市	17	13	231	13.3
一関市	43	29	444	10.3
平泉町	20	15	249	12.3
県南	35	26	425	12.3
釜石市	17	10	148	8.7
大槌町	8	5	75	9.4
大船渡市	32	17	274	8.5
陸前高田市	20	7	111	5.5
住田町	21	8	155	7.4
宮古市	11	6	79	7.2
山田町	8	3	55	6.9
岩泉町	11	6	81	7.6
田野畑村	9	11	140	15.6
沿岸	16	8	113	7.2
久慈市	11	5	86	8.2
普代村	14	5	95	6.8
洋野町	-	-	-	-
野田村	9	4	44	4.7
二戸市	33	18	171	5.2
軽米町	15	7	69	4.7
九戸村	14	10	130	9.5
一戸町	35	15	161	4.6
県北	25	12	128	5.2
岩手県計	31	22	344	11.1

6 農業生産活動等として取り組むべき事項

市町村	耕作放棄の防止等の活動										水路・農道等の管理活動		
	賃借権 設定・ 農作業 の委託	既荒廃 農用地 の復 旧・林 地化・ 畜産的	既荒廃 農用地 の保全 管理	農地の 法面 管理	柵、 ネット の設置 等鳥獣 被害防 止	限界的 農地の 林地化	簡易な 基盤 整備	担い手 の確保	地場農 産物の 加工・ 販売	その他 (土地 改良事 業、災 害復 旧、地	水路の 管理	農道の 管理	その他 の施設 の管理
盛岡市	26	-	-	9	29	-	6	2	-	-	35	35	2
八幡平市	13	-	-	15	2	-	2	-	-	-	15	15	-
滝沢市	-	-	-	1	-	-	-	-	-	-	1	1	-
雫石町	18	-	-	18	-	-	-	-	-	18	18	18	-
岩手町	-	-	-	-	-	-	-	-	-	-	-	-	-
葛巻町	3	-	-	10	1	-	3	-	-	-	2	12	-
紫波町	13	-	8	27	7	-	6	5	-	1	33	33	-
矢巾町	1	-	-	1	-	-	-	-	-	-	1	1	-
県央	74	-	8	81	39	-	17	7	-	19	105	115	2
奥州市	106	-	25	174	21	-	32	8	6	1	190	190	-
金ヶ崎町	-	-	-	-	-	-	-	-	-	-	-	-	-
花巻市	75	-	32	84	5	-	5	4	-	-	111	111	-
北上市	22	-	-	19	3	-	6	4	-	-	28	28	-
西和賀町	40	-	-	40	-	-	1	-	1	-	44	44	-
遠野市	32	-	1	41	15	-	2	-	1	1	50	52	-
一関市	149	1	29	256	22	1	36	13	5	9	232	232	68
平泉町	15	-	6	27	2	-	6	1	1	-	27	27	-
県南	439	1	93	641	68	1	88	30	14	11	682	684	68
釜石市	1	-	1	-	2	-	-	-	-	1	3	3	-
大槌町	-	-	-	1	3	-	-	-	-	-	4	-	-
大船渡市	1	-	3	3	5	-	-	-	1	-	6	5	-
陸前高田市	7	1	2	15	13	-	3	3	1	-	19	18	-
住田町	1	-	-	8	5	-	-	-	-	-	8	8	-
宮古市	10	-	-	12	-	-	1	-	-	-	12	12	1
山田町	1	-	-	1	1	-	-	-	-	-	1	1	-
岩泉町	-	-	1	24	4	-	-	-	-	-	23	25	-
田野畑村	-	-	1	1	-	-	-	-	-	-	1	1	1
沿岸	21	1	8	65	33	-	4	3	2	1	77	73	2
久慈市	-	-	1	4	-	-	-	-	-	-	4	4	-
普代村	1	-	-	1	-	-	-	1	-	-	1	1	-
洋野町	-	-	-	-	-	-	-	-	-	-	-	-	-
野田村	3	-	-	3	-	-	-	-	-	-	3	3	-
二戸市	-	-	32	34	-	-	-	-	-	-	36	36	-
軽米町	10	-	-	23	-	-	1	-	-	-	26	26	4
九戸村	4	-	-	7	-	-	-	-	-	-	7	7	-
一戸町	2	-	12	14	-	-	-	-	-	-	14	14	-
県北	20	-	45	86	-	-	1	1	-	-	91	91	4
岩手県計	554	2	154	873	140	1	110	41	16	31	955	963	76

7 多面的機能を増進する活動

市町村	国土保全機能を高める取組		保健休養機能を高める取組				自然生態系の保全に資する取組				その他活動
	周辺林地の下草刈	土壌流亡に配慮した営農	棚田オーナー制度	市民農園等の開設・運営	体験民宿(グリーン・ツーリズム)	景観作物の作付け	魚類・昆虫類の保護	鳥類の餌場の確保	粗放的畜産	堆きゅう肥の施肥、拮抗作物の利用、合鴨・鯉の利用、輪作の徹底、緑肥作物の作付	
盛岡市	5	2	-	1	-	15	-	-	-	30	-
八幡平市	4	-	-	-	-	1	-	-	-	11	-
滝沢市	1	-	-	-	-	1	-	-	-	-	-
雫石町	18	1	-	-	-	-	-	-	-	4	-
岩手町	-	-	-	-	-	-	-	-	-	-	-
葛巻町	10	1	-	-	-	-	-	-	2	2	-
紫波町	33	-	-	-	-	1	-	-	-	1	-
矢巾町	1	-	-	-	-	-	-	-	-	-	-
県央	72	4	-	1	-	18	-	-	2	48	-
奥州市	124	-	-	2	9	29	1	2	4	17	28
金ヶ崎町	-	-	-	-	-	-	-	-	-	-	-
花巻市	101	-	-	-	2	12	1	-	-	-	-
北上市	23	-	-	-	-	2	1	2	-	3	-
西和賀町	34	-	-	-	-	9	-	-	2	1	1
遠野市	47	-	-	-	-	2	1	-	-	12	-
一関市	220	2	-	-	6	60	7	1	5	35	15
平泉町	23	-	-	-	3	10	-	-	-	1	-
県南	572	2	-	2	20	124	11	5	11	69	44
釜石市	1	-	-	-	-	2	-	-	-	-	-
大槌町	4	-	-	-	-	-	-	-	-	-	-
大船渡市	6	-	-	-	-	-	-	-	1	-	-
陸前高田市	19	-	-	-	-	-	-	-	-	-	1
住田町	8	-	-	-	-	4	-	-	-	-	-
宮古市	12	-	-	-	-	-	-	-	-	-	-
山田町	-	-	-	-	-	1	-	-	-	-	-
岩泉町	1	-	-	-	-	-	1	-	-	24	-
田野畑村	1	-	-	-	-	-	1	-	1	-	-
沿岸	52	-	-	-	-	7	2	-	2	24	1
久慈市	2	-	-	-	-	1	-	-	-	-	-
普代村	1	-	-	-	-	-	-	-	-	-	-
洋野町	-	-	-	-	-	-	-	-	-	-	-
野田村	-	-	-	-	-	-	-	-	-	3	-
二戸市	34	-	-	-	-	2	-	-	-	-	-
軽米町	13	-	-	-	-	1	-	-	-	12	-
九戸村	7	-	-	-	-	1	-	-	-	-	-
一戸町	3	-	-	-	-	11	-	-	-	-	-
県北	60	-	-	-	-	16	-	-	-	15	-
岩手県計	756	6	-	3	20	165	13	5	15	156	45