

「希沙王郷いわて」

農業・農村の復興に向けて③

■岩手県農林水産部農村計画課・農村建設課

1 「いよいよ復旧具体化へ」

県では、大災害からの復興を進めるため、平成23年8月11日、「岩手県東日本大震災津波復興計画」及び「同実施計画」を策定しました。

この計画では、復興の目指す姿として「いのちを守り 海と大地と共に生きるふるさと岩手・三陸の創造」を掲げています。

その実現に向けた、農業分野の主な取り組みとして、「地域特性を生かした生産性・収益性の高い農業の実現を図るため、災害復旧と一体となって進めるほ場の整備など、地域の防災対策や地域づくりの方向性を踏まえた農業生産基盤や農村生活環境基盤、海岸保全施設の復旧・整備」を進めることとしています。

前号では、災害復旧事業についてご紹介しましたが、本号では、災害復旧と併せて行う「農用地災害復旧関連区画整理事業」の概要と、その導入に向けて検討を進めている大船渡市吉浜地区についてご紹介いたします。

2 「農用地災害復旧関連区画整理事業」の概要

東日本大震災津波により甚大な被害を受けた沿岸地域の農地の多くは、不整形または区画が小さく、農道や水路なども未整備で、効率的な農業生産が困難な状況となっています。また、農業従事者の高齢化や後継者不足により耕作放棄地が増加しています。

そのような中、災害復旧事業で従来のままの農地に復旧したとしても、これまで地域が抱えていた課題が解決されるわけではなく、営農意欲の減退が一層加速するのではないかと危惧しているところです。

そこで、県では災害復旧事業と併せて生産基盤の整備を行う、「農用地災害復旧関連区画整理事業」を導入したいと考えています。

本事業は、被災農地に隣接する未被災農地等も加えたひとまとまりのほ場を対象に、区画整理や換地による所有者の整理、更には農地の利用集積、そして減災の視点に立った避難路や二次堤防の機能を有する農道の整備などを実施するものです。

農用地災害復旧関連区画整理事業 整備イメージ

■事業概要

工事費	・400万円以上で、かつ災害復旧事業の工事費を超えないこと。
受益戸数	・受益戸数が2戸以上であること。
面積	・一体的に整備する未被災農地面積が、被災農地面積を超えないこと。
その他	・他の土地改良事業計画がないこと。

※これらは9月末現在の情報のため、変更となる場合があります。

農業普及 2011・11 24

3 立ち上がった吉浜地区

大船渡市三陸町吉浜地区。

本地区は、過去の教訓から「住居は高台、農地は低地」の徹底により最小限の被災で済んだ津波復興のモデル地域として有名です。

同地区で浸水した農地は約28haですが、高齢化による耕作放棄地増加の懸念により、住民からは復旧に当たり原形復旧とするのではなく、ほ場整備をして農作業の効率化を望む声が相次ぎました。

そして7月、同地区は住民組織を立ち上げ、独自に住民意向アンケートを実施するなど、地域主体で活動を始めています。



構想を県に説明する代表の方々

大船渡市
吉浜

■吉浜地区の概要
人口 約1000人
世帯数 約400戸
農家数 約200戸
(JA組合員数)
産業 半農半漁
※特産品のキッピン(吉浜)アワビは世界的に有名
注) 地区代表者からの聞き取り

4 地域復興への思い

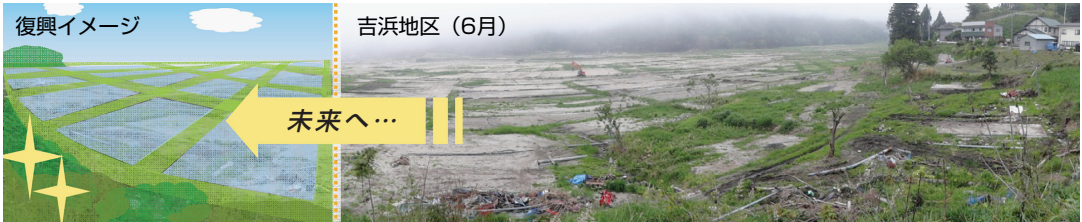


吉浜農地復興委員会会長 柏崎剛さん

住民組織である、吉浜農地復興委員会会長の柏崎剛さんにお話を伺いました(9月22日)。

「この地域は元々、石が多い土地で、その上に田んぼを作ったため、耕土が浅く、今回の津波で大部分の表土が流されてしまった。これら農地は原形をとどめていないため、ただ元通りに復旧するのではなく、区画整理をして生産性や収益性の高い農地にしたいと思う。今後の課題は、担い手の育成であるが、地域一体となって取り組んでいきたい。この地域は漁業の収入が多いが、農業も強い地域になればと思っている。また、吉浜は高田松原と並ぶ砂浜海岸で海水浴客も多い。事業を契機に、農地だけでなく周辺の道路や駐車場が整備され、今まで以上に観光客が増えたら嬉しい」と、地域復興への思いを語りました。

5 これから



■吉浜地区の被害状況

人的被害： 行方不明1名(海岸からの帰宅途中に被災)
被害家屋： 4棟(住宅2件、民宿1件、作業所1件)
農地浸水面積： 28ha(田28ha)
防災施設： 農地海岸堤防(570m、堤高7.15m)全壊流出、海岸防潮林全て流出

農村計画課・農村建設課のトピックス(8~12月、5回連載)

次号12月は・・・
農業農村の復興に向けて④をご紹介します。
※内容は変更になることがあります。ご了承ください。

●このページに関するお問い合わせ
岩手県農林水産部農村計画課・農村建設課

Tel019-629-5669/Fax019-629-5679/E-mail:AF0006@pref.iwate.jp

吉浜地区では、今後、防潮堤や防潮林等と併せ、ほ場の区画整理を始めとする地域の再生に向けた計画づくりに取り組まれます。県では、これらの取り組みを支援し、一刻も早い地域の復興を目指していきます。