

土地取引件数の動向 (H24. 10月～H24. 12月) について

(1) 全体累計件数

沿岸4地域の平成24年10月～12月の取引件数(地方公共団体、国等を除く)571件は、前期(平成24年7月～9月、530件)比で+41件、1.08倍、前々期(平成24年4月～6月、524件)比で+47件、1.09倍、前年同期(508件)比では1.12倍と増加している。平成24年の合計2,128件は前年(1,607件)比で+521件、1.32倍と、震災の影響により建物等が流失し新たな土地を確保するため増加しており、今後も取引件数の動向を注視する必要がある。  
また、県全体の平成24年10月～12月の取引件数は前年の取引件数を下回っているが、平成24年の合計8,788件は前年(8,087件)比で+701件、1.09倍と、沿岸地域の取引件数が大きく増加したことから前年を上回っている。

(2) 月別件数

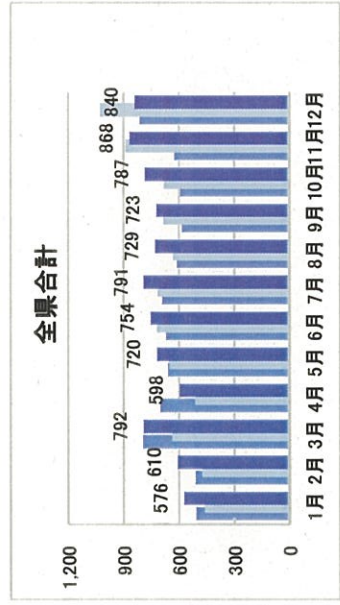
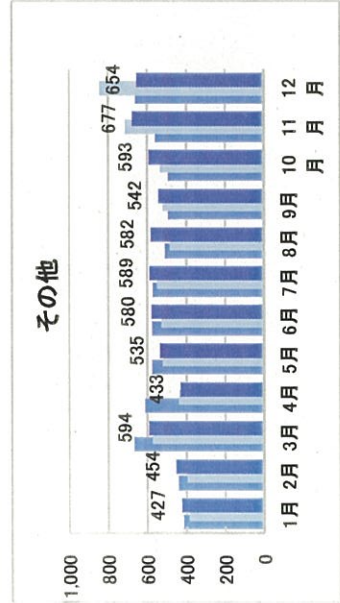
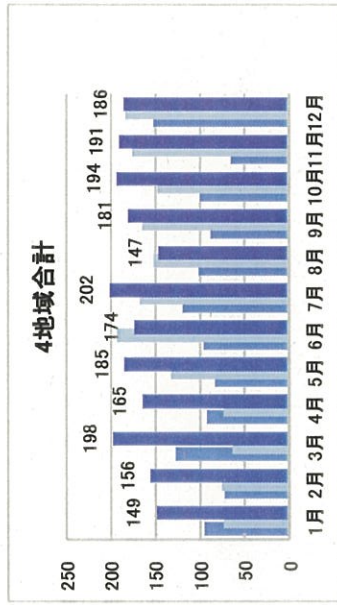
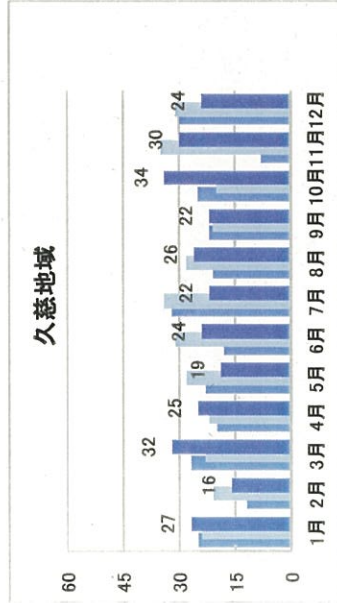
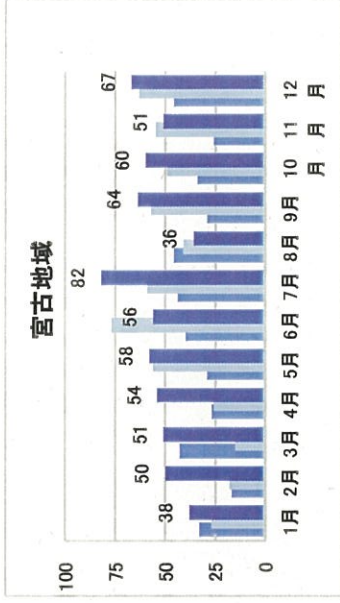
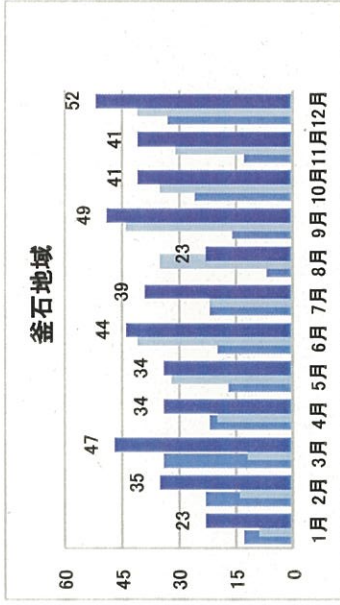
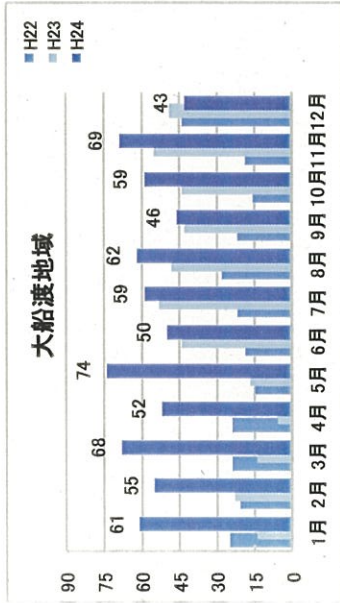
沿岸4地域の月別取引件数は、平成24年1月～8月までは増減を繰り返しており、9月に大幅に上昇した後は横ばいで推移している。

土地取引件数一覧表(個人+民間法人)

地域名	区分	1月	2月	3月	4月	5月	6月	7月	8月	9月	10月	11月	12月	合計	うち3～12月
大船渡地域	H22	25	21	24	24	15	19	22	28	22	16	19	44	279	233
	H23	14	23	14	6	17	44	53	46	43	44	55	49	410	373
	H24	61	55	68	52	74	50	59	62	46	69	43	69	698	582
	前年同期比	4.36	2.39	4.98	8.67	4.35	1.14	1.11	1.20	1.07	1.34	1.25	0.88	1.70	1.56
	H24前月比	1.24	0.90	1.24	0.76	1.42	0.68	1.18	1.05	0.74	1.28	1.17	0.62	-	-
釜石地域	H22	13	23	34	22	17	20	22	7	16	26	13	33	246	210
	H23	9	14	12	20	32	41	22	35	44	31	31	41	336	313
	H24	23	35	47	34	44	44	39	23	49	41	41	52	462	404
	前年同期比	2.56	2.50	3.92	1.70	1.06	1.07	1.77	0.66	1.11	1.17	1.32	1.27	1.38	1.29
	H24前月比	0.56	1.52	1.34	0.72	1.00	1.29	0.89	0.59	2.13	0.84	1.00	1.27	-	-
宮古地域	H22	33	17	43	27	29	40	44	46	29	34	26	46	414	364
	H23	27	18	15	26	56	77	59	41	57	49	55	63	543	498
	H24	38	50	51	54	58	56	82	36	64	60	51	67	667	579
	前年同期比	1.41	2.78	3.40	2.08	1.04	0.73	1.39	0.88	1.12	1.22	0.93	1.08	1.23	1.16
	H24前月比	0.60	1.32	1.02	1.06	1.07	0.97	1.46	0.44	1.78	0.94	0.85	1.31	-	-
久慈地域	H22	25	12	27	20	23	18	32	21	22	25	8	30	263	226
	H23	24	21	23	22	28	31	34	28	28	21	35	31	318	273
	H24	27	16	32	25	19	24	22	26	26	34	30	24	301	258
	前年同期比	1.13	0.76	1.39	1.14	0.68	0.77	0.65	0.93	0.93	1.05	0.86	0.77	0.95	0.95
	H24前月比	0.87	0.59	2.00	0.78	0.76	1.26	0.92	1.18	0.95	1.55	0.88	0.80	-	-
4地域合計	H22	96	73	128	93	84	97	120	102	89	101	66	153	1,202	1,083
	H23	74	76	64	74	133	193	168	152	165	148	176	184	1,607	1,457
	H24	149	156	198	165	185	174	202	147	181	194	191	186	2,128	1,823
	前年同期比	2.01	2.05	3.09	2.23	1.39	0.90	1.20	0.97	1.01	1.31	1.09	1.01	1.32	1.25
	H24前月比	0.81	1.05	1.27	0.83	1.12	0.94	1.16	0.73	1.23	1.07	0.98	0.97	-	-
その他	H22	414	440	668	611	575	575	572	510	494	495	560	662	6,576	5,722
	H23	385	397	572	438	521	526	548	483	520	534	712	844	6,480	5,698
	H24	427	454	594	433	535	580	589	582	542	593	677	654	6,660	5,779
	前年同期比	1.11	1.14	1.04	0.99	1.03	1.10	1.07	1.20	1.04	1.11	0.95	0.77	1.03	1.01
	H24前月比	0.51	1.06	1.31	0.73	1.24	1.08	1.02	0.99	0.93	1.09	1.14	0.97	-	-
全県合計	H22	610	513	765	704	659	672	692	612	583	596	826	815	7,778	6,755
	H23	459	473	636	572	654	719	716	635	685	682	868	1,028	8,087	7,185
	H24	576	610	792	598	720	787	791	729	723	787	840	840	8,788	7,602
	前年同期比	1.25	1.29	1.25	1.17	1.10	1.05	1.10	1.15	1.06	1.15	0.98	0.82	1.09	1.06
	H24前月比	0.56	1.06	1.30	0.76	1.20	1.05	1.05	0.92	0.99	1.09	1.10	0.97	-	-

※1 当該データは国土交通省提供の土地利用調整onlineシステム(概況調査集計結果提供システム)より  
 ※2 大船渡地域:陸前高田市、大船渡市 釜石地域:釜石市、大槌町 宮古地域:山田町、宮古市、岩泉町、田野畑村 久慈地域:普代村、野田村、久慈市、洋野町  
 ※3 買主が「国等」又は「地方公共団体」の場合は除いている。 ※4 マンション等の集合住宅は除いている。 ※5 前年同期比:H24/H23(合計欄はH24合計/H23合計)

地域別土地取引件数(個人+民間法人)



市町村別土地取引件数（個人+民間法人）の状況

(単位:件)

市町村	月	平成24年取引件数の概要												※5対前年 増減率 (3~12月)	うち 3~12月	※5対前年 増減率 (1~12月)	合計	
		1月	2月	3月	4月	5月	6月	7月	8月	9月	10月	11月	12月					
陸前高田市	H22	16	7	10	5	7	6	9	13	8	4	8	15	108	1.15	85	1.30	108
	H23	7	6	9	1	6	6	14	11	20	22	26	17	145	1.55	132	1.34	145
	H24	29	21	28	29	27	25	22	22	21	19	28	11	292	1.83	242	2.01	292
																1.01	148	0.98
大船渡市	H22	9	14	14	19	8	13	13	15	14	12	29	32	265	1.63	241	1.55	265
	H23	7	17	5	5	11	38	39	37	23	22	29	32	406	1.41	340	1.46	406
	H24	32	34	40	23	47	25	37	30	25	40	41	32	406	1.06	233	1.08	444
																1.60	410	1.47
釜石市	H22	9	18	18	19	14	17	16	4	8	19	10	25	177	1.70	150	0.92	177
	H23	7	13	9	19	25	34	19	32	36	28	26	27	275	1.70	255	1.55	275
	H24	15	29	38	30	27	36	34	14	33	32	35	42	365	1.26	321	1.33	321
																1.15	60	1.11
大槌町	H22	4	5	16	3	3	3	6	3	8	7	3	8	69	0.97	210	0.97	246
	H23	2	1	3	1	7	7	3	3	8	7	5	14	61	0.88	58	0.97	121
	H24	8	6	9	4	7	8	5	9	16	9	6	10	97	1.43	83	1.59	97
																0.98	210	0.97
釜石地域小計	H22	13	23	34	22	17	20	22	7	16	26	13	33	246	1.37	313	1.37	411
	H23	9	14	12	20	32	41	22	35	44	35	31	41	336	1.49	339	1.60	368
	H24	23	35	47	34	34	44	39	41	42	41	52	46	462	1.29	404	1.38	462
																1.95	65	1.97
山田町	H22	11	2	7	5	5	10	4	6	5	11	5	7	78	1.55	114	1.55	121
	H23	1	6	1	6	19	12	11	10	12	10	16	17	121	0.99	112	0.99	120
	H24	3	5	3	3	8	13	9	26	7	19	10	9	120	0.81	212	0.81	230
																1.54	339	1.54
宮古市	H22	18	9	22	19	21	24	29	16	17	15	18	31	230	1.33	412	1.33	488
	H23	19	10	10	16	34	58	44	27	40	36	35	39	368	0.89	34	0.67	35
	H24	32	44	47	43	42	44	44	53	22	36	37	36	488	0.86	24	0.71	30
																0.93	27	0.93
岩手町	H22	1	0	8	1	3	1	1	1	5	4	5	3	35	3.53	53	3.10	53
	H23	5	1	2	3	1	3	2	1	3	3	2	4	30	0.40	21	0.39	24
	H24	1	0	0	0	1	1	2	1	2	2	3	2	10	1.29	28	1.29	31
																0.98	364	0.98
田野畑村	H22	3	6	6	2	0	5	10	19	3	3	0	5	28	1.37	59	1.31	498
	H23	2	1	2	1	2	4	2	3	2	0	2	3	24	1.23	579	1.23	667
	H24	2	1	2	2	2	2	1	2	2	8	3	3	41	0.83	10	0.83	10
																1.20	10	1.20
宮古地域小計	H22	33	17	43	27	29	40	44	46	29	34	26	46	414	1.16	311	1.16	667
	H23	27	18	15	26	56	77	59	41	57	49	55	63	543	0.98	364	0.98	667
	H24	38	50	51	54	58	56	82	36	64	60	51	67	667	1.20	520	1.20	667
																1.25	15	1.25
普代村	H22	0	0	0	1	1	1	3	0	0	1	0	2	10	2.18	17	2.18	24
	H23	1	1	3	1	1	2	0	0	1	1	0	1	12	0.94	16	0.94	18
	H24	1	0	3	0	2	4	0	1	2	1	2	1	15	1.55	24	1.55	24
																1.39	24	1.39
野田村	H22	7	0	2	1	5	1	0	2	2	2	2	2	25	0.88	147	0.88	168
	H23	1	1	0	1	2	3	1	3	0	2	2	2	18	1.20	172	1.20	201
	H24	0	1	2	1	2	3	1	3	2	2	2	2	18	0.98	168	0.98	196
																0.61	52	0.61
久慈市	H22	12	9	12	17	10	11	22	14	13	16	6	26	168	1.44	75	1.44	87
	H23	16	13	15	15	20	21	21	18	11	8	21	22	201	0.69	52	0.69	65
	H24	18	10	21	20	12	12	14	16	12	21	16	18	196	0.82	226	0.82	263
																1.21	273	1.21
洋野町	H22	6	3	13	1	7	5	7	5	7	6	0	1	61	0.96	258	0.96	301
	H23	6	6	5	5	5	5	12	7	9	9	12	6	87	1.34	457	1.34	607
	H24	8	5	6	4	5	6	5	6	6	3	9	2	65	0.96	1,033	0.96	1,202
																1.41	1,411	1.41
久慈地域小計	H22	25	12	27	20	23	18	32	21	22	25	8	30	263	1.32	1,823	1.32	2,128
	H23	24	21	23	22	28	31	34	28	31	34	20	35	318	0.96	258	0.96	301
	H24	27	16	32	25	19	24	22	26	22	34	30	24	301	1.41	1,411	1.41	1,607
																1.25	1,823	1.25
4地域合計	H22	96	73	128	93	84	97	120	102	89	101	66	153	1,033	1.41	1,411	1.41	1,607
	H23	74	76	64	74	133	193	168	152	165	148	176	184	1,607	1.25	1,823	1.25	2,128
	H24	149	156	198	165	185	174	202	147	181	194	191	186	2,128	0.96	258	0.96	301
																1.25	1,823	1.25

※1 当該データは国土交通省提供の土地利用調査結果集計システム(概況調査集計結果提供システム)より

※2 大船渡地域:陸前高田市、大船渡市 釜石地域:釜石市、大槌町 宮古地域:山田町、宮古市、岩手町、田野畑村

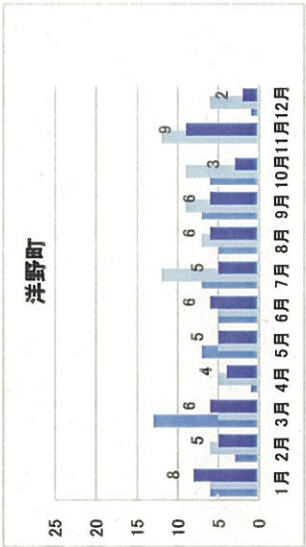
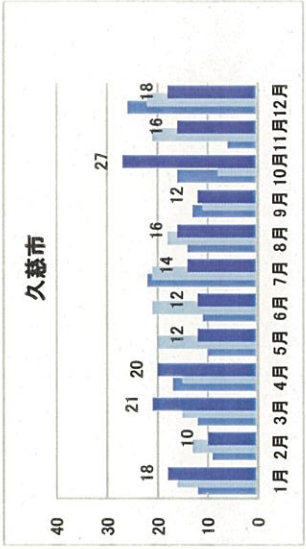
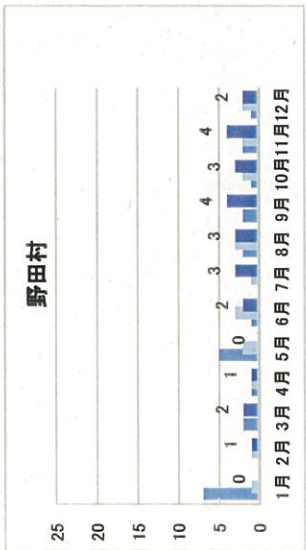
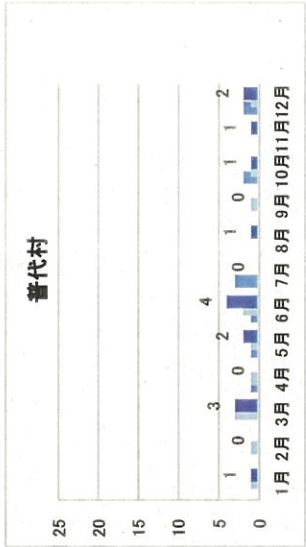
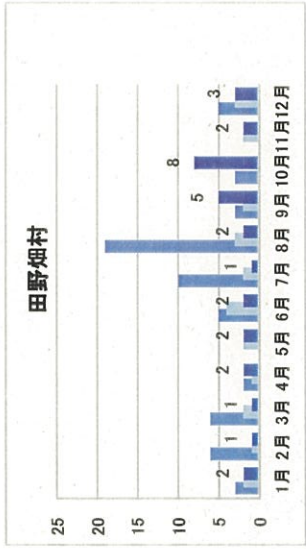
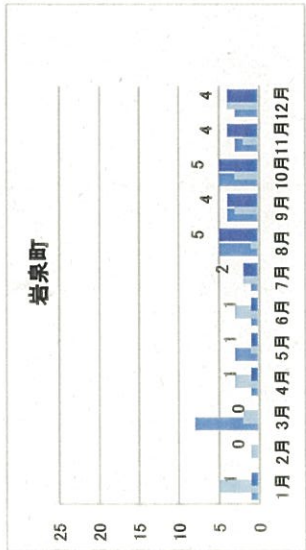
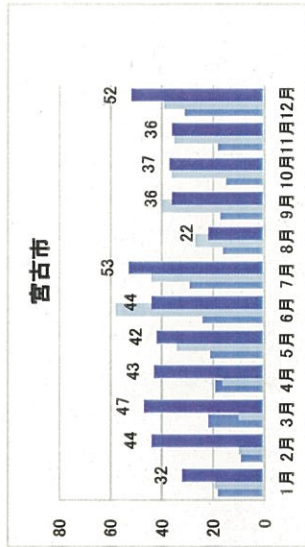
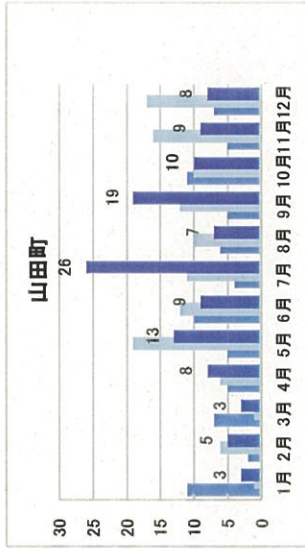
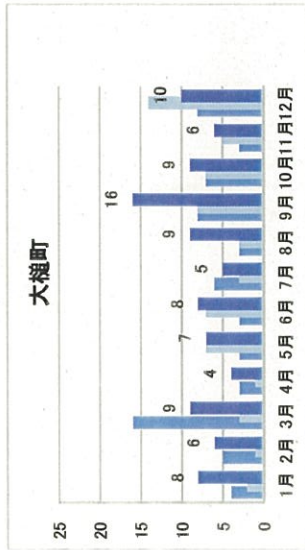
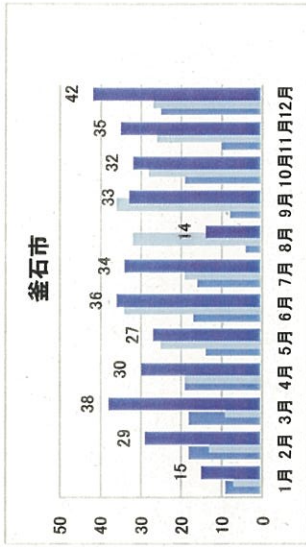
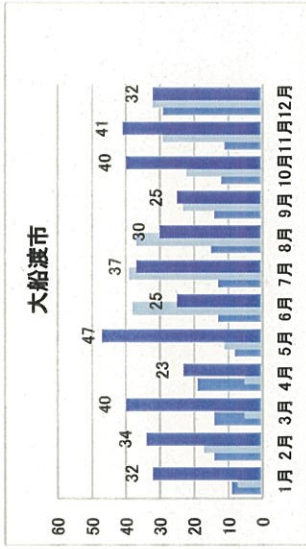
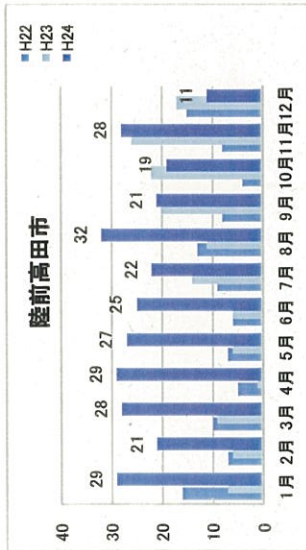
※3 買主が「国等」又は「地方公共団体」の場合は除いている。

※4 マンション等の集合住宅は除いている。

久慈地域:普代村、野田村、久慈市、洋野町

※5 (上段 H22/H21 中段 H23/H22 下段 H24/H23)

市町村別土地取引件数(個人+民間法人)



個人・法人取引合計件数に対する法人取引件数割合

・平成24年10月～12月の法人取引件数は107件で、昨年同期の取引件数86件や震災前3カ年平均56件と比較して件数が増加しており、個人と法人取引の合計件数に対する法人取引件数割合も、本年10月～12月の18.7%は、昨年同期16.9%、震災前過去3カ年平均17.1%と比較するとやや増加しており、短期転売や大規模取引、特定業者による買いあさり等がないか、今後も個別に注視していく必要がある。

種別	1月		2月		3月		4月		5月		6月		7月		8月		9月		10月		11月		12月		年計		うち10～12月					
	法人	備法計	法人	備法計	法人	備法計	法人	備法計	法人	備法計	法人	備法計	法人	備法計	法人	備法計	法人	備法計	法人	備法計	法人	備法計	法人	備法計	法人	備法計	法人	備法計	法人	備法計		
藤原市	2	29	4	21	4	28	2	29	5	27	3	25	7	22	8	32	4	21	3	19	8	28	4	11	54	292	18.5%	15	58	25.9%		
高島市	0	7	1	6	0	9	0	1	2	6	0	6	2	14	3	11	1	20	0	22	2	26	0	17	11	145	7.6%	2	95	3.1%		
H20～H22平均	5	11	1	8	1	12	1	7	1	7	1	6	0	7	0	9	0	7	0	8	0	8	1	12	12	102	11.8%	2	28	5.9%		
大船渡市	7	32	8	34	8	40	5	23	5	47	6	25	4	37	1	30	2	25	12	40	6	41	2	32	66	406	16.3%	20	113	17.7%		
H24	1	7	5	17	0	5	0	5	2	11	4	38	6	39	7	37	4	23	7	22	8	29	0	32	44	265	16.6%	15	83	18.1%		
H23	0	9	2	17	4	22	4	18	3	13	2	14	1	18	1	11	2	15	3	17	1	10	3	24	28	187	15.2%	7	51	14.5%		
H20～H22平均	0	9	2	17	4	22	4	18	3	13	2	14	1	18	1	11	2	15	3	17	1	10	3	24	28	187	15.2%	7	51	14.5%		
釜石市	6	15	8	29	9	38	10	30	6	27	13	36	8	34	6	14	7	33	9	32	7	35	6	42	95	365	26.0%	22	109	20.2%		
H24	3	7	5	13	1	9	3	19	5	25	7	34	7	19	6	32	7	36	8	28	6	26	5	27	63	275	22.9%	19	81	23.5%		
H23	0	12	3	18	4	17	5	19	3	17	4	16	4	18	4	11	3	15	2	15	2	15	5	21	42	195	21.4%	11	52	21.9%		
H20～H22平均	0	8	1	6	4	9	0	4	3	7	1	8	1	5	3	9	1	16	4	9	0	6	2	10	20	97	20.6%	6	25	24.0%		
大槌町	0	2	0	1	1	3	0	1	0	7	3	7	0	3	0	3	0	3	1	8	0	7	0	5	1	14	6	61	9.8%	1	26	3.8%
H24	1	7	0	4	1	11	1	4	1	4	0	3	0	9	0	2	1	7	1	6	0	4	0	6	7	67	10.9%	1	17	6.0%		
H23	2	3	0	5	0	3	1	8	2	13	4	9	4	26	2	7	2	19	0	10	2	9	2	8	21	120	17.5%	4	27	14.8%		
H20～H22平均	0	1	0	6	0	1	0	6	0	19	0	12	2	11	0	10	0	12	0	10	2	16	1	17	5	121	4.1%	3	43	7.0%		
山田町	2	7	1	5	1	11	1	7	1	6	0	8	1	6	0	4	2	11	1	6	2	5	1	8	12	83	14.1%	3	19	16.1%		
H24	7	32	7	44	1	47	4	43	4	44	6	44	6	53	8	22	8	36	3	37	11	36	9	52	72	488	14.8%	23	125	18.4%		
H23	7	19	0	10	1	10	0	16	2	34	7	58	9	44	2	27	7	40	5	36	9	35	8	39	57	368	15.5%	22	110	20.0%		
H20～H22平均	4	18	4	15	7	27	4	26	4	22	5	24	4	30	3	16	2	24	6	23	4	18	5	32	53	274	19.3%	15	72	20.7%		
宮古市	1	1	0	0	0	0	1	1	1	1	0	1	0	2	0	5	0	4	0	5	0	4	2	4	4	28	14.3%	2	13	15.4%		
H24	1	5	1	1	1	2	2	3	1	1	0	3	1	2	0	1	0	3	1	3	1	2	1	4	9	30	30.0%	3	9	33.3%		
H23	2	4	1	6	1	9	1	3	1	5	1	3	1	3	1	6	0	4	0	5	0	3	1	4	12	53	21.9%	1	11	11.8%		
H20～H22平均	1	2	0	1	0	1	0	2	1	2	0	2	0	1	0	2	0	5	0	8	0	2	1	3	3	31	9.7%	1	13	7.7%		
岩手県	0	2	0	1	1	2	0	1	0	2	1	4	0	2	0	3	1	2	0	0	2	0	2	0	3	3	24	12.5%	0	5	0.0%	
H24	1	1	0	0	0	0	0	0	0	2	1	4	0	0	0	1	0	0	0	1	0	1	0	2	0	2	5	32	14.6%	2	6	26.3%
H23	1	1	1	1	1	3	0	1	0	1	0	2	0	0	0	0	0	0	1	0	1	0	0	1	0	3	12	25.0%	0	2	0.0%	
H20～H22平均	0	0	0	0	0	0	0	0	0	1	0	2	0	2	3	0	0	1	2	0	1	2	0	1	4	12	31.4%	0	2	16.7%		
野田村	0	0	1	1	0	2	0	1	0	0	0	2	1	3	0	3	0	4	0	3	0	4	0	2	2	25	8.0%	0	9	0.0%		
H24	0	1	0	1	0	0	0	1	0	2	0	3	0	1	0	3	0	0	0	0	0	2	1	2	0	2	18	5.6%	1	6	16.7%	
H23	0	2	0	0	1	1	1	2	0	2	0	1	0	1	0	1	0	1	1	2	1	2	1	2	0	1	3	17	19.2%	1	5	28.6%
H20～H22平均	0	2	0	0	1	1	1	2	0	2	0	1	0	1	0	1	0	1	1	2	1	2	1	2	0	1	3	17	19.2%	1	5	28.6%
久慈市	1	18	2	10	4	21	7	20	1	12	2	12	1	14	5	16	1	12	2	27	5	16	5	18	36	196	18.4%	12	61	19.7%		
H24	7	16	1	13	1	15	2	15	2	20	4	21	6	21	6	18	1	11	2	8	6	21	6	22	44	201	21.9%	14	51	27.5%		
H23	2	9	2	12	6	26	2	16	1	15	1	17	3	16	3	15	3	16	2	14	1	10	5	21	31	186	16.8%	8	46	18.2%		
H20～H22平均	2	8	1	5	0	6	0	4	0	5	0	6	4	5	1	6	0	6	1	3	1	9	0	2	10	65	15.4%	2	14	14.3%		
洋野町	0	6	2	6	0	5	0	5	0	5	1	5	0	12	1	7	4	9	0	9	0	9	5	12	1	6	14	87	16.1%	6	27	22.2%
H24	1	8	0	6	3	13	0	7	1	6	2	8	1	9	2	7	1	10	0	9	1	5	2	8	15	95	16.8%	4	22	18.5%		
H23	30	149	32	156	30	198	29	165	28	185	34	174	36	202	34	147	25	181	34	194	40	191	33	186	385	2,128	18.1%	107	571	18.7%		
H20～H22平均	20	74	16	76	6	64	7	74	14	133	27	193	33	168	25	152	26	165	23	148	40	176	23	148	260	1,607	16.2%	86	508	16.9%		
合計	19	89	16	93	30	151	20	110	17	99	17	104	18	124	14	88	15	115	18	106	15	84	24	140	223	1,303	17.1%	56	330	17.1%		
内訳	31	96	11	73	26	128	13	93	7	84	11	97	17	120	16	102	6	89	19	101	7	66	23	153	187	1,202	15.6%	49	320	15.3%		
H21	18	82	20	89	29	122	20	105	17	94	18	113	18	118	9	78	21	126	19	103	19	34	23	125	231	1,249	18.5%	61	322	18.9%		
H20	9	90	17	116	36	202	27	133	27	119	21	103	20	134	18	83	19	131	15	114	19	92	25	141	253	1,458	17.4%	59	347	17.0%		

※注：「法人」は買主が法人又は法人の土地登記件数の合計（国、地方公共団体の取引を除いたもの）

法人取引状況調査表（平成23年3月～平成24年12月）

国土交通省から提供された登記簿情報に基づき法人取引状況を調査したところ、被災企業や新規参入する事業者の工場用地等の取得、ハウスメーカーや宅建業者による被災者への分譲・仲介用土地の取得など、概ね適正な利用目的による土地取引がなされており、業団移転候補地や復興道路建設予定地など復興の妨げとなる特定地域における土地取引の集中や仲介目的以外の短期転売は確認されなかつた。

区分	法人取引件数		域外法人【県外及び県内の当該市町村以外】		域内法人【当該市町村内】		宅建業者等への転売の状況	買占めの状況
	件数	割合	件数	割合	件数	割合		
陸前高田市	64	28	内訳	0	内訳	0	1件 個人→宅建業者(大船渡市) →ハウスメーカー(盛岡市)	買主がハウスメーカー、宅建業者、被災企業、新規参入企業以外の土地取引において、同じ業者が複数の物件の土地を購入(買ひあさり)した実績については、市内の建設・不動産物産業者が平成23年10月及び11月、平成24年4月及び5月に被災土地を大規模取引の届出で利用目的を貸付用途・駐車場として、これと併せて適正と判断される。これ以外には確認されており、また概ね1,000㎡以上の大規模な宅地売買も確認されていない。
			ハウスメーカー	0	ハウスメーカー	0		
大船渡市	104	42	内訳	0	内訳	0	なし	
			ハウスメーカー	0	ハウスメーカー	0		
釜石市	150	69	内訳	39	内訳	0	2件 個人→宅建業者(市内)→ハウスメーカー(青森県八戸市) 製造業(東京都中央区)→宅建業者(市内)→ハウスメーカー(盛岡市)	
			ハウスメーカー	0	ハウスメーカー	0		
大槌町	26	19	内訳	0	内訳	0	1件 個人→宅建業者(釜石市)→ハウスメーカー(盛岡市)	
			ハウスメーカー	0	ハウスメーカー	0		
山田町	26	10	内訳	0	内訳	0	なし	
			ハウスメーカー	0	ハウスメーカー	0		
宮古市	122	51	内訳	20	内訳	2	なし	
			ハウスメーカー	0	ハウスメーカー	0		
岩泉町	11	6	内訳	0	内訳	0	なし	
			ハウスメーカー	0	ハウスメーカー	0		
田野畑村	6	3	内訳	0	内訳	0	なし	
			ハウスメーカー	0	ハウスメーカー	0		
普代村	3	3	内訳	0	内訳	0	なし	
			ハウスメーカー	0	ハウスメーカー	0		
野田村	3	1	内訳	0	内訳	0	なし	
			ハウスメーカー	0	ハウスメーカー	0		
久慈市	72	10	内訳	2	内訳	37	なし	
			ハウスメーカー	0	ハウスメーカー	0		
洋野町	22	12	内訳	7	内訳	0	1件 個人→宅建業者(町内)→宅建業者(青森県弘前市)→個人(町内)	現時点で、復興計画の妨げとなる土地取引は確認されていない。
			ハウスメーカー	0	ハウスメーカー	0		
合計	609	254	内訳	119	内訳	179	355	
			ハウスメーカー	0	ハウスメーカー	0		

注1: 被災企業は、国土地理院が公表している浸水区域の浸水区域内に事務所等が存する企業を計上したものであり、各法人へ被災状況を確認したものでない。  
 注2: 詳細情報開示の「工場設備、移転、宅地分譲地販売」等の情報は、新聞報道や各企業のホームページ等から入手した情報に基づき作成したものである。  
 注3: 「転売」とは、「土地所有者→宅建業者等の法人→個人、宅建業者等の法人→宅建業者等の法人」の取引のうち、「宅建業者等の法人→宅建業者等の法人」である。

平成24年10～12月における地目別土地取引件数及び面積について(対前年同期比)

・平成24年10月～12月における土地取引件数(地方公共団体、国等を含む)は834件で、対前年3ヵ月(124.7～9月)比145.0%、対前年同期比143.8%、震災前の過去3ヵ年同期平均比164.5%と大幅に増加している。  
 ・土地取引面積も件数と同様に対前年3ヵ月比124.7%、対前年同期比401.7%、震災前の過去3ヵ年同期平均比149.3%と大幅に増加している。  
 ・全地目において取引件数が増加しているが、「田」、「畑」については、国・地方公共団体の取引割合が大きい。

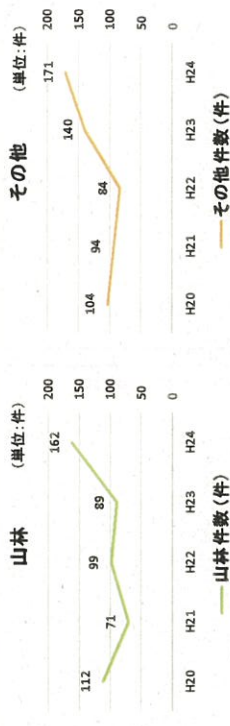
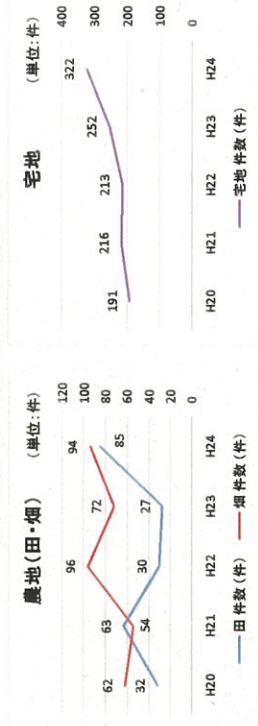
【沿岸12市町村】

市町村(年)	総土地取引			田			畑			宅地			山林			その他 ※1		
	件数 (件)	面積 (ha)	対前年同期比	件数 (件)	面積 (ha)	対前年同期比	件数 (件)	面積 (ha)	対前年同期比	件数 (件)	面積 (ha)	対前年同期比	件数 (件)	面積 (ha)	対前年同期比	件数 (件)	面積 (ha)	対前年同期比
陸前高田市	85	29.6		9	1.2		15	0.9		12	1.3		29	25.3		20	0.9	
対前年同期比	121.4%	453.2%		150.0%	300.0%		57.7%	23.1%		75.0%	185.7%		362.5%	4216.7%		142.9%	228.0%	
大船渡市	142	16.7		20	2.0		23	3.3		47	5.0		19	3.6		33	3.8	
対前年同期比	161.4%	48.6%		666.7%	2000.0%		135.3%	130.0%		166.7%	147.1%		172.7%	13.5%		122.2%	345.5%	
釜石市	142	22.6		5	0.7		4	0.2		98	3.6		10	17.4		25	0.7	
対前年同期比	152.7%	226.0%		166.7%	140.0%		66.7%	100.0%		188.1%	180.0%		142.9%	282.2%		166.7%	178.0%	
大槌町	35	1.2		1	0.1		2	0.1		22	0.5		6	0.3		4	0.2	
対前年同期比	134.6%	34.3%		50.0%	100.0%		100.0%	100.0%		137.5%	62.5%		300.0%	16.7%		100.0%	25.0%	
山田町	29	7.5		4	1.1		1	0.1		17	0.6		4	5.6		3	0.1	
対前年同期比	64.4%	113.6%		-	-		16.7%	50.0%		68.0%	76.0%		66.7%	105.7%		37.5%	25.0%	
宮古市	169	33.3		7	0.3		30	1.1		66	2.4		25	27.0		41	2.5	
対前年同期比	134.1%	362.0%		116.7%	100.0%		423.6%	275.0%		104.8%	120.0%		119.0%	562.5%		141.4%	147.1%	
岩手町	53	35.4		26	1.0		0	0.0		15	0.2		6	20.3		5	5.0	
対前年同期比	294.4%	808.9%		-	-		0.0%	0.0%		300.0%	10.5%		200.0%	29300.0%		75.0%	238.1%	
田野畑村	35	16.9		0	0.0		8	0.6		3	0.0		19	15.9		5	0.4	
対前年同期比	437.5%	422.5%		-	-		0.0%	0.0%		300.0%	0.0%		0.0%	407.7%		250.0%	400.0%	
普代村	4	62.7		0	0.0		0	0.0		0	0.0		3	62.7		0	0.0	
対前年同期比	200.0%	1229.4%		-	-		0.0%	0.0%		-	-		300.0%	1254.0%		-	-	
野田村	32	5.0		1	0.0		2	0.0		6	0.0		17	4.6		6	0.3	
対前年同期比	355.6%	1250.0%		33.3%	0.0%		200.0%	0.0%		300.0%	0.0%		1700.0%	300.0%		300.0%	300.0%	
久慈市	92	71.0		11	1.5		6	3.7		35	1.4		17	62.7		23	1.7	
対前年同期比	146.0%	427.7%		366.7%	375.0%		600.0%	600.0%		140.0%	200.0%		121.4%	420.8%		115.0%	283.3%	
津野町	16	115.1		1	1.4		3	20.1		1	0.0		7	43.4		4	50.3	
対前年同期比	50.0%	2092.7%		100.0%	4020.0%		100.0%	4020.0%		14.3%	0.0%		70.0%	1315.2%		36.4%	3592.9%	
10～12月計	834	417.0		85	10.2		94	28.1		322	16.0		162	297.8		171	65.9	
前年同期計	580	103.8		27	2.0		72	6.7		252	12.7		89	73.3		140	9.1	
対前年同期比(10/24/H23)	143.8%	401.7%		314.8%	510.0%		130.6%	419.4%		127.8%	118.1%		182.0%	406.3%		122.1%	724.2%	
対平均比(10/24/3ヵ年平均)	164.5%	149.3%		204.0%	306.0%		133.0%	446.0%		185.8%	144.7%		172.3%	128.1%		181.9%	246.6%	
同年前3ヵ月(124.7～9)計	575	334.4		42	3.5		69	4.6		244	10.8		92	305.9		128	9.5	
対前年3ヵ月比	145.0%	124.7%		202.4%	291.4%		136.2%	610.9%		132.0%	138.9%		176.1%	97.4%		133.6%	693.7%	
過去3年平均	507	279.3		42	3.3		71	6.3		207	10.4		94	232.5		94	26.7	
対前年平均	92.0%	153.1%		97.2%	68.9%		119.6%	96.0%		95.4%	102.2%		98.7%	187.7%		81.2%	349.0%	
平成22年	522	141.2		30	2.3		96	5.2		213	6.3		89	71.8		84	55.3	
対前年同期比(122/H21)	104.8%	25.6%		47.6%	57.5%		177.8%	87.0%		98.6%	58.9%		139.4%	13.8%		89.4%	877.0%	
平成21年	498	551.7		63	4.0		54	9.3		216	10.7		71	521.4		94	6.3	
対前年同期比(121/H20)	99.4%	380.5%		196.0%	108.1%		87.1%	216.3%		113.1%	75.0%		63.4%	500.4%		90.4%	34.1%	
平成20年	501	145.0		32	3.7		62	4.3		191	14.1		112	104.2		104	18.5	
対前年同期比(120/H19)	74.4%	53.1%		47.1%	41.1%		93.9%	14.7%		74.0%	172.0%		93.3%	49.0%		63.8%	135.0%	

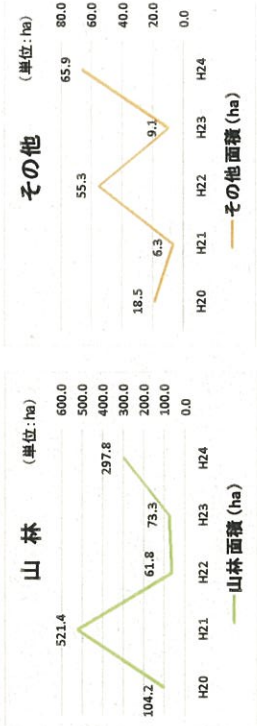
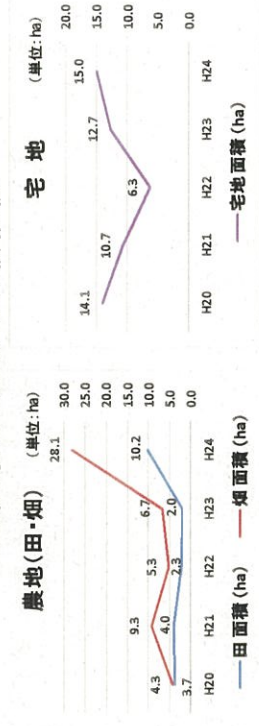
※1 「その他」は、「雑種地、原野、公衆用道路、池」等、登記簿の地目が「田、畑、宅地、山林」の4つ以外の地目すべてが含まれている。  
 注、本資料は国土交通省が提供する概況調査統計システムの数値を基に作成しており、1件で複数の土地を購入する場合、最も大きな面積の地目に寄せて集計されるため、土地登記簿上の地目分類と異なる場合があります。

【沿岸12市町村】地目別土地取引件数及び面積推移(10~12月)

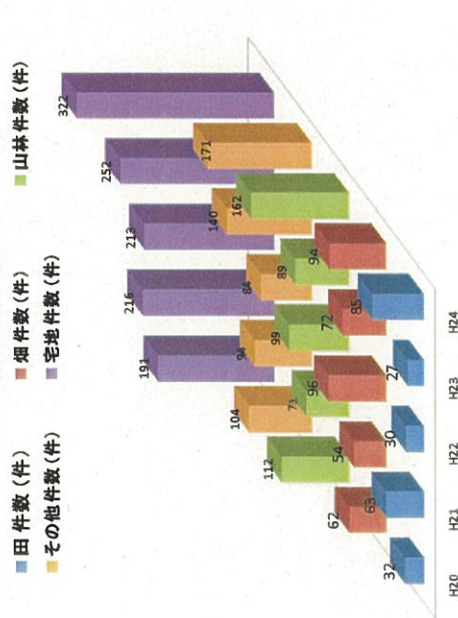
地目毎の土地取引件数推移



地目毎の土地取引面積推移



地目別土地取引件数(10~12月) (単位:件)



地目別土地取引面積(10~12月) (単位:ha)

