

## 平成30年度岩手県立御所湖広域公園管理運営業務報告書

## 第1 事業の実施状況

## (1) 管理運営の目標値の達成状況

## ①ファミリーランド + 町場地区園地の平日利用者数

入園者数：目標値 26,300人 実績値 26,735人

		H30 目標	H30 実績	H30 目標 実績対比	備考(H29)
ファミリーランド + 町場地区園地	平日利用者数	26,000人	<b>26,735人</b>	<b>102.8%</b>	27,546人
	基準値※比	102.9%	<b>105.8%</b>		109.0%

※ 基準値：H26～28 平均値

## ファミリーランドおよび町場地区園地月別平日利用者数

(単位：人)

2園合計	4月	5月	6月	7月	8月	9月	10月	11月	合計	目標比
基準値※	2,245	4,965	3,512	3,113	4,912	3,097	2,408	1,016	25,267	97.2%
H30 目標	2,310	5,110	3,610	3,210	5,060	3,180	2,480	1,040	26,000	100.0%
<b>H30 年</b>	<b>2,496</b>	<b>5,000</b>	<b>3,559</b>	<b>2,220</b>	<b>5,927</b>	<b>3,009</b>	<b>3,077</b>	<b>1,447</b>	<b>26,735</b>	<b>102.8%</b>
ファミリーランド	4月	5月	6月	7月	8月	9月	10月	11月	合計	目標比
H29	1,249	3,041	3,339	1,722	3,192	1,794	917	605	15,859	97.3%
基準値※	1,192	3,224	2,555	2,146	3,251	1,460	1,355	643	15,825	97.1%
H30 目標	1,230	3,320	2,630	2,210	3,350	1,500	1,400	660	16,300	100.0%
<b>H30 年</b>	<b>1,465</b>	<b>3,181</b>	<b>2,714</b>	<b>1,696</b>	<b>3,919</b>	<b>1,665</b>	<b>1,852</b>	<b>990</b>	<b>17,482</b>	<b>107.3%</b>
町場地区園地	4月	5月	6月	7月	8月	9月	10月	11月	合計	目標比
H29	1,228	2,050	1,123	854	2,411	2,511	861	649	11,687	120.5%
基準値※	1,053	1,741	957	967	1,661	1,637	1,053	373	9,442	97.3%
H30 目標	1,080	1,790	980	1,000	1,710	1,680	1,080	380	9,700	100.0%
<b>H30 年</b>	<b>1,031</b>	<b>1,819</b>	<b>845</b>	<b>524</b>	<b>2,008</b>	<b>1,344</b>	<b>1,225</b>	<b>457</b>	<b>9,253</b>	<b>95.4%</b>

ファミリーランドと町場地区園地の平日の入園者数は26,735人、目標の102.8%となり目標を達成した。月別に見ると5、6、7、9月は月別目標値を達成しなかった。

園地別にみるとファミリーランドは目標の107.3%となった。5、7月以外は単月でも目標を達成した。一方、町場地区園地は、目標の95.4%となった。月別に見ると4、6、7、9月は目標を達成しなかった。

## ②駐車場利用台数：目標値 1,930台 (H26～H28 平均値(1,897台)比 1.7%増)

(単位：台)

施設名 (収容台数)	さくら園 (13台)	尾入野 (45台)	繫大橋北園地 (11台)	合計 (69台)	日平均
H26-28 平均	512	1,149	236	1,897	7.77
H30 目標	530	1,160	240	1,930	7.91
<b>H30 実績</b>	<b>560</b>	<b>1,140</b>	<b>206</b>	<b>1,906</b>	<b>7.81</b>
H26-28 平均比	103.5%	99.2%	87.3%	100.4%	-
目標比	105.7%	98.3%	85.8%	98.8%	-
備考(H29)	463	1,088	205	1,756	7.20

※ 合計台数 H26：1,941台、H27：1,856台、H28：1,895台

公園利用者の動向を図る指標としている駐車場利用台数は、目標値を基準値（H26～H28 平均値）の2.9%増と設定した。実績は基準値の0.4%増とはなかったが、目標の98.8%となり目標を下回った。内訳をみると、周辺の間伐と内部の一面を案内所に変更整備した曲り家のあるさくら園は目標の5.7%増となった。間伐等の整備を進めた尾入野は目標の0.7%減、同じく繫大橋北園地は14.2%減となった。繫大橋北園地は秋にアジサイ苗を植栽するなど、さらに魅力アップに取り組んでいる。

## （2）管理運営の実施状況

### ①管理運営状況全般

#### ◆東口案内所、さくら園、曲り家、サイクリングロード

供用期間 4/1～11/30

- 4/1 トイレ・水道供用開始。
- 4/1 さくら園内曲り家の機械警備を新規に開始。
- 4/2 曲り家内照明新設（案内所を兼ねた厩および入口土間）。  
曲り家厩部分の一面を整備し公園案内所として利用を開始した。
- 4/6 曲り家消防・避難訓練実施（公園管理事務所および現地：職員8名参加 DVD視聴、消火器操作訓練、通報訓練。11/10も実施（職員6名参加）。
- 5/12 利用状況を把握するため、南部曲り家入口へカウンター設置。
- 5/18 曲り家内障子貼替。19日も実施。
- 7/29 御所湖まつりのためさくら園トイレを夜間でも使用しやすいよう照明点灯。
- 8/1 曲り家の駐車場および県道沿いに「御所湖公園案内所」と繫大橋北園地県道沿いに「木漏れ日の散歩道」ののぼり旗各2本設置。
- 9/30 さくら園内「曲り家」燻蒸処理（囲炉裏で薪を燃やす）。10/13・14の「布ぎゃらりー」開催時も実施。
- 11/22 屋外水飲み場、冬期養生実施。
- 12/1 さくら園、曲り家の上水道の停止とトイレや貯水タンク等の冬期養生、トイレ閉鎖。
- 12/6 植物解説板養生。
- 12/28 さくら園ひこばえ剪定。

今年の桜は、早咲きのものは4月15日頃から咲き始め、ソメイヨシノは21日過ぎに開花し26日ごろ満開となった。

曲り家管理の重点を屋内の換気とし、悪天候日（雨天、強風等）以外は朝夕に雨戸を開け閉めし、屋内外の清掃を実施した。なお、公園案内所を兼ねた厩と土間は全日利用可能とした。

曲り家では5月から10月まで、月最終の土・日（9・10月は第3土・日）に地元有志の会による布の展示会が開催され、来場者に曲り家の案内や、周辺の観光案内をしていただく取り組みが行われ、延べ560名の来場があった。なお、昨年度から10月の開催時には囲炉裏に火をくべお客様に暖をとっていただいているが、昨年同様好評であった。

昨年に引き続き、オリジナル植物解説板や公園紹介ラベルを曲り家の庭や林内遊歩道沿いに設置を継続した。

#### ◆尾入野湿生植物園、遊歩道、繫大橋北園地、自然林観察地、塩ヶ森水辺園地

供用期間 4/1～11/30

- 4/1 塩ヶ森園地トイレ、水道供用開始
- 5/3 蜂トラップ取付。6/15 蜂誘引液補充。
- 5/26 尾入野小駐車場歩道入口にある車止めの一部をはずし車イス利用者の車がさらに奥の駐車場まで入れるようにした。なお、ホテル鑑賞や夜間の使用は禁止とした。
- 5/26 塩ヶ森水辺園地遊歩道上にロープが張られ歩行の邪魔となっていることを巡回時に発見。艇庫で大会準備のため張ったもの。艇庫に連絡して改善を要請。即日改善。
- 6/上旬 尾入野湿生植物園のカキツバタ見頃。
- 8/12 尾入野湿生植物園の水が少ない。取水口が詰まっており、ゴミを取り除き一部復旧。
- 9/5 台風21号の増水により、尾入野湿生植物園の取水管流出。10/22 ダム湛水域から引き上げ11/17再設置。

- 9/12 塩ヶ森水辺園地周縁部にスズメバチの大きな巣を発見。足場が悪く、通常のスプレー薬剤での駆除は難しく、25日動力噴霧器を使用し駆除した。なお、駆除までの間、ハチ注意の看板を4枚設置し事故防止に努めた。
- 9/22 塩ヶ森水辺園地内トイレ個室ドア補修。
- 9/27 自然林観察地脇の山林でキノコ採りの高齢男性が滑落し死亡しているのが発見された(盛岡西消防署雫石分署より連絡あり)。
- 12/1 塩ヶ森水辺園地トイレの女子和式トイレ異常あり(タンクに水なく水栓閉)。11月30日夕の水道メーター計測値が異常に多かったことから、何らかの原因で洗浄水がとまらなくなったものと推測された。なお、12/1から閉鎖のため、来シーズン開始時に確認、修繕予定。
- 12/1・5 塩ヶ森水辺園地の上水道の停止とトイレの汲み取りと冬期養生、トイレ閉鎖。
- 12/6 植物解説板養生。

尾入野湿生植物園のカキツバタ管理作業は、例年同様、ホタルの羽化から産卵までの期間は作業に入らず、9月以降に草刈や雑草除去等を実施した。またカキツバタ、ホタルの見頃時期には「カキツバタ」「ホタル」ののぼり旗や誘導矢印等を大駐車場・県道脇等に立て案内を行った。

◆中心地区(野菊公園)、遊歩道、雫石現況保存林、黒沢川水辺園地

供用期間 4/1～11/30 休憩室は9-17時開放。トイレ、休憩室とも供用期間中毎日清掃。

- 4/1 トイレ・水道供用開始。
- 4/4 雫石現況保存林大駐車場東側車止め補修。
- 4/18 野菊公園他(公園内1、国道4、県道1、他1ヵ所)に、公園に隣接する桜の名所である「雫石川園地」への誘導看板を設置(～5/6)。
- 4/18 野菊公園プランターへ花植え。6/20花の植え替え。
- 5/7 蜂トラップ取付。6/15誘引液補充。
- 6/28 野菊公園トイレにて断水。漏水調査実施業者が給水バルブを閉じたままにしてしまったことが原因。開栓し復旧。
- 7/29 野菊公園にて湖岸堤まつり(長根湖岸堤名所づくり推進会主催)。
- 8/13 野菊公園にて盆踊り大会(長根行政区)。
- 10/27 野菊公園内の歩行者通行のため撤去している車止めの穴用蓋取付。
- 11/20 雫石現況保存林駐車場(大)の「雫石川園地案内・パンフレットボックス」回収、格納庫へ収納。
- 11/23 野菊公園の屋外水飲み場、冬期養生実施。
- 12/1・5 野菊公園の上水道の停止とトイレや貯水タンク等の冬期養生、トイレ閉鎖。

例年どおり、野菊公園休憩舎ホール内の掲示コーナーに、各園地の案内写真の掲示。また公園のパンフレット、都市公園関係の周知ポスター、近隣施設のチラシ、イベントのポスターや案内を掲示・配付して、利用者への情報提供を継続実施。また、雫石現況保存林駐車場(大)のフェンスに設置された「雫石川園地案内パンフレットボックス」に公園パンフレット類を設置し情報提供を継続実施。特に春の花見の時期に持ち帰りが多く都度、補充を行った。

野菊公園休憩室テーブル上に「御所湖随想」ファイルの設置を継続し、随時更新している。また、あわせてラミネートした三大園地等の案内図の配置も継続実施。

◆御所大橋運動場

供用期間 4/1～11/30

- 4/1 トイレ・水道供用開始。
- 4/1 今年度最初の利用(テニス・野球)。
- 4/2 テニスコート珪砂補充。
- 4/10 男子トイレ照明センサー交換修理。
- 4/16 管理棟内に簡易更衣室へテーブルと更衣籠設置。
- 6/4 野球場グラウンド土均し作業実施。
- 6/16・9/23 野球場で大会実施(盛岡市OB野球連盟 各200名参加)

- 7/22 利用者よりテニスコートNo.4のネットの白帯が破れワイヤーロープが出ているとの苦情あり。確認し7/27応急補修実施（No.1も小さな破れがありあわせて補修）。7/31破れの大きかったNo.4のネットに白帯を重ね補強。
- 7/30 管理棟、スズメバチの巣駆除。8/15も実施。
- 8/13 盆踊り大会（夕方から駐車場にて：戸沢行政区）。
- 9/24 テニスコートで大会実施（雫石町テニス協会主催 44名参加）。
- 10/27 歩行者通行のため撤去している車止めの穴用蓋を特注加工し取付（つまずき防止）。
- 11/4 野球場今年最後の利用。
- 11/22 水飲み場養生。
- 11/30 テニスコート今年度最後の利用。テニスネット、支柱を用具庫へ収納。
- 12/1・3 上水道の停止とトイレの汲み取りと冬期養生、トイレ閉鎖。
- 12/21 管理棟のシャッター取っ手部、交換（欠損）。

野球場グラウンドは、外野及びフェールエリアの除草を適宜実施した。排水不良が慢性化しており、水溜り問題だけではなく湿地に生育するイシクラゲの発生面積が増え、滑るなどの苦情もでてきた。

#### ◆繫大橋南園地（手つなぎ広場）

供用期間 4/1～11/30

- 4/1 トイレ・水道供用開始。
- 4/18 トイレ前プランターへの花植え。6/20花の植え替え。
- 6/30 トイレ外壁にトイレ表示（英語、繁体字表記も添えた）設置。つなぎ温泉観光協会からの要望（建物がトイレであることが判りにくく、トイレを探すお客様が多い。また、外国人利用者も増えている）を受け実施。
- 7/5 トイレ入口引き戸、身障者用トイレ引き戸修理。
- 7/25 御所湖まつりに備え、園内灯の不点灯が確認された5基の電球交換実施。
- 8/25 トイレ照明ランプ交換。
- 10/2 男子トイレのトイレトペーパーホルダーのカッター部分欠損によりペーパーが切りにくいとの苦情が振興局土木部に連絡入る（繫在住者）。現地確認し、10/3旧スイミングセンター管理棟より取り外したペーパーホルダーを設置。他のトイレについても点検し、ホルダーのカッター部交換を3箇所で行った（10/6・7）。
- 11/2 日没が早くなったことから南園地の外灯を点灯して欲しいとの周辺住民からの要望がつなぎ温泉観光協会経由で寄せられ、夕方より点灯開始。年末年始の温泉繁忙期を配慮し供用期間後も1/6まで点灯。
- 11/22 屋外水飲み場、冬期養生実施。
- 12/1・5 上水道の停止とトイレや貯水タンク等の冬期養生、トイレ閉鎖。
- 12/6 植物解説板養生。

つなぎ温泉街の入り口にあり、駐車場、トイレ、休憩、散策と利用者が多いため、常に清潔な環境維持に努めるよう心がけ、トイレ、広場は供用期間中毎日清掃した。

トイレ内のパンフレット台に広域公園のパンフレットや近隣施設のパンフレット、また、入り口扉にはイベントポスターの掲示を行い、さらにトイレ脇、歩道沿いに新設した木製掲示板に‘花だより’イベント予定等を掲示し、近隣施設、行事のPRに努めた。公園のみならず近隣施設・行事のPRに努めた。

#### ◆ファミリーランド

供用期間 4/1～11/30 （開園時間 9～17時）

- 3/30 開栓時に男子トイレ小便器フラッシュバルブ破損により洋式個室の壁から出水。4/1 トイレ・水道供用開始。4/6・10・11 男子トイレ小便器フラッシュバルブをセンサー式よりボタン式に更新。これによりセンサー不良で使用不能だった2基も使用可能になった。
- 4/3 人力イカダの柵を補強復旧。
- 4/5 貸出用車いす配置。（11/30まで使用実績3件）
- 4/9・10 ジャブジャブ池清掃。4/11より貯水し供用開始。以降、池の水抜いての清掃を3回（6/6-7. 7/17-19. 9/11）実施。

- 4/12 トイレ洗浄水受水槽満水→ポンプにて周辺緑地へ散水（以降4月14回、5月4回、6月2回、7月4回、8月8回、9月10回、10月3回、11月2回、12月3回、1月1回、2月1回、3月8回）。
- 4/15 午後の強風により受水槽側面パネル剥がれた。4/17修復。
- 4/18 園内プランターへの花植え。6/13花の植え替え。
- 4/28 身障者用トイレ手洗い蛇口が止水不能(業者修理)。女子用1個室洗浄水の止水不能。フィルターを清掃し復旧。
- 4/29 低圧絶縁監視装置で警報表示あり、汚水処理施設湿潤散水装置吸気ファン回路での漏電。4/30漏電箇所判明。ファン7台中1台が漏電。応急処置として6台による運転を実施。漏電している1台は停止し修理。
- 5/1 レクリエーション広場内のバスケットコートの舗装改修工事が終了し、使用を開始した。
- 5/7 蜂トラップ取付。6/15誘因液補充。
- 5/18 22:39低圧絶縁監視装置で警報表示あり、東北電気保安協会の調査立会。結果は4/29と同様に汚水処理施設湿潤散水装置吸気ファン回路での漏電。5/19漏電箇所判明。ファン7台中2台が漏電。5台による運転を実施。経過観察。
- 5/20 園内道路上に野鳥の死骸発見。滝沢森林公園へ問合せたところ海鳥「シロエリオオハム」と判明。盛岡広域振興局保健福祉環境部環境衛生課からは高病原性鳥インフルエンザのレベル1（監視期間終了、対象外の種）のため、検査の必要なしとのこと。「野生鳥獣へい死体拾得等調書」を提出し、拾得証明書をいただき、へい死体は県立博物館へ提供。
- 5/29 賢治の花壇そばのトドマツ等危険木(枯損)3本伐採。
- 6/上旬 賢治の花壇「ポピー」が満開になるが、例年より花数が少なかった。
- 6/7 御所保育園児と入口花壇への花植え(マリーゴールド)。
- 6/17 回転イカダのオール交換。(以降7/1・8/19も実施)
- 7/5 女子トイレ水栓修理。
- 7/14 女子トイレ洗浄水が止水不能につき調査を実施。16日再発。17日業者により修理。
- 7/18 水道が断水。受水槽の水がなくなった。受水槽の給水実施。今後水位確認を徹底する。
- 7/27 噴水池時計台内スズメバチの巣駆除(お客様指摘)。
- 8/16 トイレの蛍光灯交換。9/2も実施。
- 8/31 県工事にて駐車場そばに設置された仮設トイレ(洋式1個室)が利用可能となり、11/22まで利用。仮設トイレは駐車場に近く洋式で臭いも少ない仕様であり使用頻度が高かった。
- 8/31 県工事にて更新されたジャブジャブ池内の遊具「アルキメデスポンプ」2基が3年ぶりに供用開始。9/29に1基の故障を確認。10/2に2基とも取り外し工場で修理。12/3に現地にて組立完了。
- 9/26 回転イカダのオールのロープ交換。
- 10/7 修繕したベンチを3基設置。
- 10/8 昨年まで乗り物広場で年2回実施していた‘親子キッズテニス教室’をレクリエーション広場キッズテニスコートに会場を移し実施した。同広場は有料施設のため体育の日の無料開放日に実施。13組(32名)参加となり盛況であった。
- 11/8 ジャブジャブ池からせせらぎ水路への流水口止水(土のうとブルーシートによる)実施。これによりせせらぎ水路を流下する落葉による端末排水口の詰まり防止に効果大。次年は落葉開始時から実施予定。なお、気温低下により水路に入って遊ぶ子供はほとんどいないので止水の影響はない。
- 11/14・22 使用頻度の低い屋外水飲み場、冬期養生実施。
- 11/15 夕暮れが早くなって来ており防犯上から死角が多いファミリーランドの閉園時刻を土木部と協議の結果16:20に繰上げ開始(～11/30、昨シーズンから実施)。
- 11/25 ジャブジャブ池の水抜き開始、26日より給水を停止し噴水口をビニール袋で養生。26～28日で落葉撤去。27日にフェンス片付け、イカダ等養生。
- 11/27 レクリエーション広場 今年最後の利用。
- 11/27 賢治の木像をブルーシートで養生。
- 11/29・30 レクリエーション広場片付け、ベンチ養生、フラッグ、レーキ回収、ホールカバー設置。

- 12/21 除雪。以降、随時実施。閉園後は裏口周辺を実施  
1/4 裏口脇の縁石破損（町道の除雪作業の影響）。雫石町へ連絡。

◆乗り物広場、レイクパーク

- 供用期間 4/9～11/6 （開園時間 9時～16時30分）
- 3/30 御所大橋袂の受水槽・給水ポンプに不具合発生。ポンプ更新や部品交換に1ヶ月半を要する為、暫定措置を検討中。
- 4/3 乗り物広場給水ポンプ（御所大橋袂）仮復旧（故障した制御盤を介さず手動で運転）。
- 4/4 受水槽（御所大橋袂）漏水修理。機械室コンセント更新。4/27 復旧（制御盤交換）。
- 4/5 貸出用車いす1台配置。（11/30まで使用実績5件）
- 4/7 グラウンドゴルフコース脇に仮設トイレ1基設置（～11/30）。
- 4/7 グラウンドゴルフコースの設置（2コース～11/30、本年度より木曜日休止 最終利用は11/30であった）。
- 4/9 第2駐車場入り口に仮設誘導看板設置（～11/8）。
- 4/13 新トイレ受水槽漏水確認。ポンプ下部より漏水。23日修理。
- 4/17 ミニ御所湖の貯水開始（4/16清掃）。エンジンポンプにて水路より給水（暫定処置）。以後適宜給水。
- 4/18 園内プランターへ花植え 6/13 花の植え替え。
- 5/3 蜂トラップ取付。6/5 誘引液補充。
- 5/6 職員が終業間際に園内用自転車乗車中、ハンドルが緩み操舵不能となり転倒。大腿骨頸部骨折で入院。主原因は整備不良の自転車に気づきながら乗車したこと。副次的要因としては疲労と終業前の焦り。17日園内用自転車業者による簡易点検実施。
- 6/1 ゴーカートの平日営業休止開始。老朽化等による措置。夏休み期間（7/23～8/16）は平日も営業。
- 6/2 カラスの被害（お客様の食べ物等を持ち去るなど）が目立った。6/7 カラス注意看板増設。6/27 グラウンドゴルフコース脇の資材庫内に荷物置き場開設。6/29・7/2 鳥よけテープをテント軒下へ設置（～10/24）。
- 6/10 スズメバチの巣駆除。
- 6/11 入園口へ花苗植栽。
- 6/18 スワンサイクル乗り場下休息所に簡易ミスト発生装置を設置（～9/25）。
- 6/25 18:30頃、グラウンドゴルフコース付近から東方向へ横切るニホンジカ3頭を目撃。
- 7/23 グラウンドゴルフコース脇の仮設トイレのドアノブ破損。7/24 修理。
- 7/25 公園管理事務所の老朽化し点灯しなくなった照明器具2基をLEDに更新。
- 8/6 乗り物広場周辺の公園敷地に隣接する住民の方から、隣接する公園敷地内樹木についての苦情が御所駐在所経由であり訪問し、聞き取りを実施。
- 8/6 変わり種自転車およびバッテリーカーコース内の舗装補修。
- 9/16 スワンサイクルのプラットホーム出発側安全ネットにほつれ発見、補修。
- 9/28 事務所周辺側溝掃除。
- 10/1 台風24号通過に伴う雨と強風による被害は、落葉、落枝がみられたが、倒木はほとんど見られなかった。
- 10/7 台風25号の接近に伴い雨と強風のため乗り物広場は13時まで休園。台風の被害は大きなものはなかった。
- 10/27 第二駐車場から歩行者通路入口にあった車止を撤去したあとの穴用蓋取付。
- 10/27 公園管理事務所棟格納庫整理（冬期に更新となる変わり種自転車・ゴーカート格納庫の収納物を施工中に収納するスペースづくり）。
- 11/2 備品納品確認（盛岡土木市川主事）。草刈機とチェーンソーと変わり種自転車4台。
- 11/3 ミニ御所湖水抜き。
- 11/5～20 乗り物広場営業終了（11/4）に伴い、乗り物等の冬期間養生を行った。加えて、今冬更新される変わり種自転車格納庫、ゴーカート格納庫内の物品移動と廃棄物の移動、片付けを実施。
- 11/13 スワンサイクル塗装・整備（16～20、23、24日も実施）
- 11/24 スワンサイクル乗り場の雨とい補修（25、26日も実施）

11/26 グラウンドゴルフコースのスタートマットが2ヶ所亡失。11/27も1ヶ所亡失。3カ所新品を補充。29日さらに2カ所亡失し補充。イノシシ、カラス等による持ち去りかもしれない。今までは発生していない事案。次シーズン開始時に固定等対策実施予定。

第1駐車場からの入口付近に木製掲示板を新設。乗り物広場内のゴーカート平日休止等案内を掲示する他‘花だより’、イベント予定などを掲示した。シニア層に人気の高いグラウンドゴルフ(8ホール×2コース)を平成24年から常設としている。利用者は1941人となったが、昨年の2,275人にはおよばなかった。これは、今シーズンより毎週木曜日を休止としたことも影響したと思われる。この休止は利用者増によりメンテナンス日が必要になった事と乗り物広場が営業中であるとの誤解を避けるためであった。

#### ◆除地区

供用期間 4/1～11/30

- 4/1 トイレ、水道供用開始。
- 4/1 Aトイレに設置した園地案内写真掲示板復旧(昨年末の強風ではずれたもの)。
- 4/9 除給水装置濾材交換。
- 5/9 除地区水道の水質検査結果(4/17採水)に基づき園内水道(盛岡市立つなぎ多目的運動場水道も含む)を飲用可とした。以後2回の水質検査結果(7/19、10/17採水)も良好であった。その間、月1回の給水設備ろ過装置点検の他、塩素調整を随時実施。また6～10月の平日に除園地水道の使用頻度の低い区間の水質安定のため、東側四阿前水飲み場の水道を3時間程閉栓。流水は脇の池の給水に利用。
- 5/19 Bトイレ男子用点検ピットへの原因不明の浸入水を例年どおりポンプにて排水。8/5・11/11も実施。
- 7/29 わんぱく広場にてBBQを実施しているお客さまに町場地区園地を案内。「BBQ禁止」の看板を設置。
- 7/29 御所湖まつりのためトイレを夜間でも使用しやすいよう照明点灯。
- 9/20 巡回時にわんぱく広場駐車場そばの芝地でドローンの練習をしている方を発見。御所大橋運動場多目的グラウンドの利用を公園管理事務所にて受付の後、利用するよう案内。早速、利用され、その後も数回練習に来園。
- 9/22 Bトイレ脇のジャブジャブ池の排水と泥あげ実施(10/27実施予定のもりおか健康ウォーク in 御所湖の開会式実施予定地)。
- 11/23 使用頻度の低い屋外水飲み場冬期養生実施。
- 11/30 わんぱく広場のブランコ冬期養生。
- 12/6 植物解説板養生。
- 12/20 わんぱく広場駐車場脇に不法投棄(液晶テレビ)。盛岡西警察署繫駐在所に相談したが所有者は不明。回収し保管中。

#### ◆御所大橋北園地

供用期間 4/1～11/30(トイレ4/1～12/21)

- 12/21 振興局土木部と協議の結果、例年は通用供用しているトイレの冬期閉鎖を実施。閉鎖期間は他園地のトイレと同様、平成31年3月31日まで。園地設置当初の主たる冬期利用目的であった白鳥観察が、平成20年より鳥インフルエンザ対策の関係で餌付けが禁止されたためできなくなり、現在は利用者がほとんどない状態になっていた。なお、通学路沿いであることから御所小学校に事前に閉鎖を通知。また、園地入口に「冬期間トイレ閉鎖」の案内を掲示。

#### ◆町場地区園地

供用期間 4/1～11/30

- 4/1 トイレ・水道供用開始。
- 4/4 風雨の影響でセンターハウスの休憩室東側の床に雨水が少し浸入。利用者の出入りが多い側のため浸入防止縁をつけてはいない部分。予防対応は困難。
- 4/5 貸出用車イス配備(1台 11/30まで使用実績3件)。
- 4/6 事務室のストーブ修理。

- 4/18 園内プランターへ花植え、6/13 花の植え替え。
- 4/下旬～5/中旬 成長の花畑の菜の花畑が開花（見頃はGW明け）。
- 5/3 蜂トラップ取付。6/15 誘引液補充。
- 5/4 川原の広場等へ中古ベンチの設置。
- 5/6 利用した方から、「子供がふわふわドームで大きな子に乗っかられた。痛がるので病院を受診したところ骨折していた。注意を喚起すべき」との忠告を受けた。5/16 注意表示2カ所追加設置。6/17 骨折をされた男児のご両親が監視カメラ映像を確認に来られた。澤田説明。県都市計画課後藤主事立会。
- 5/21 園地内で早朝、ニホンジカが草を食んでいるところを目撃。
- 5/29 ピクニック広場休憩舎に簡易ミスト発生装置設置。
- 5/29・6/9 キバナコスモス畑の耕耘。6/10 播種。
- 6/24 西側フェンスの獣道と思われる箇所へセンサーカメラ2基設置。タヌキが未明に2日間撮影されたが、主目的としたイノシシは撮影されなかった。なお、来園者がフェンスを乗り越え探し物をする姿も撮影されていた。フェンスの乗り越えは危険を伴うため注意が必要。7/16 センサーカメラ2基を成長の花畑へ移設。18・19日未明にキツネとタヌキを確認。しかし、イノシシは撮影されなかった。
- 7/13～15 蜂の巣駆除（センターハウス：アシナガバチ、展望やぐら階段下：スズメバチ、外周：スズメバチ）。
- 7/31 イベント広場のバスケットゴールネット更新。
- 8/17・18 イベント広場へ砂留用U字側溝設置。
- 9/13・14 菜の花畑土壌改良、耕耘、播種。
- 9/16 東側駐車場で行っていた車のイベントで、参加者が音楽を流したが、大音量であったため低くするように指導。なお、BBQのお客様からもうるさいとの苦情があった。
- 10/4 川原の広場などでゴルフ練習が見受けられたため、ゴルフ練習禁止看板設置（併せてパターゴルフ、グラウンドゴルフコースを案内）。
- 10/24 花の丘の坂で自転車やスケボー等で遊ぶ子供達があり、他のお客様にも危険なため、坂入口へ自転車等走行禁止看板設置。
- 11/1 成長の花畑内通路へのチップ敷。11/8・9・12・14・17も実施。
- 11/3 センターハウス軒板の穴を塞ぐ（キツツキによる穴?）。
- 11/3 バーベキュー広場で、直置きバケツで火を焚いていたので備付のコンクリートブロックを使いかさ上げするよう指導。11/25も同様の指導と、落ち葉を集めてたき火をする準備をしていたので中止を指導。
- 11/12 防犯のため、夕暮れ時利用者がいる場合に園地内外灯の点灯開始。（～11/30まで）。閉園時間まで点灯。
- 11/23 園地侵入防止トラロープ設置準備。11/30設置。
- 11/27 ふわふわドームの冬期養生実施。ドームの乾燥状態時にブルーシートで被うため、晴天が連続しないと実施できないことと積雪前に実施が必要なことから、次年以降、予告の上、11/20をめどに実施したい。
- 12/4 職員がセンターハウス北側玄関前で不陸のある自然石舗装につまずき、転倒し、左の額に裂傷を負った（休業なし）。当日は雨も降っており凹凸が分かりにくい状態。接続部分の段差解消方法を検討し雪解後実施予定。
- 12/5 消防避難訓練実施（職員8名参加。消防署雲石分署職員3名より指導をうけ避難訓練実施。他、DVD視聴と通報訓練を実施）。
- 12/6 園内オリジナル植物名札冬期養生（ビニール袋を被せた）
- 12/12～13 は降雪時除雪車方向転換のため夜間開放としたが、開放すると車両の進入が見られた。幸い年末年始は積雪が少ない予報であったため、2年ぶりにゲートを閉鎖し越年とした。

#### ◆矢櫃地区水辺園地

供用期間 9/30～11/30

- 4/6 第1駐車場に仮設トイレ2基手洗い1基設置（～11/30）。
- 5/3 蜂トラップ取付。6/15 誘引液補充。



- 6/14 園地開園記念樹の説明看板設置。
- 8/2 園地林内に増やそうとして近隣の方が刈り残しておいたヤマユリの根がイノシシにより食べられた。ヤマユリは町場地区園地「花の丘」でも増やしており、注意が必要。
- 8/4 園地付近の住民が早朝、園地隣接の矢櫃川上流でクマにひざを噛まれる人身事故発生。園地に近いことから「上流に行かないで」の注意看板を増設。8/5 夕方、事故現場が同園地に近いことから盛岡広域振興局土木部へ報告。8/6 同園地を臨時閉鎖方針決定。8/8 臨時閉鎖開始（第一駐車場からの遊歩道入口、第二駐車場及び第三駐車場の入口閉鎖）。夕方、県土整備部都市計画課による現地確認。8/9 閉鎖中の園地に入る方が多いため、町と住民に連絡し園内を貫く町道の県道からの入口に車止めを設置。8/19：近所の方より8/15の16時頃、同園地第三駐車場より20mほど奥で子熊を目撃したとの情報を得る。8/20 岩手大学山内准教授・県環境保健研究センター鞍懸氏に相談。8/24 都市計画課より閉鎖解除の指示。8/25～27 閉鎖解除準備（ホームページ告知、注意看板・赤旗・ロープ柵新設）8/28 閉鎖解除。
- 8/6 仮設トイレの汲取り実施。設置を始めてから昨年まで2シーズンは、途中で汲取る必要はなかった。汲取り量から推定すると、今年は7月までの4ヶ月で昨シーズンの9割ほどの利用者があったこととなる。
- 8/14 閉鎖中の園地第二駐車場内に放置自動車発見。繫駐在所に通報。8/15 故障車と判明、8/17 移動確認。
- 12/6 植物解説板養生。

#### ◆共通

- 6/26 岩手県環境保健研究センターから、GPSを付けたツキノワグマの公園周辺での動向の資料をいただく。6/27 盛岡広域振興局土木部に情報提供。その後も同センターからメールで情報を入手し都度、土木部へ転送した。公園周辺での熊の動向を受け、県から一昨年同様にクマ避け対策の追加指示をうけ園地周辺の下刈りを旧盆前に実施した。
- 9/4 台風21号対策（のぼり外し、テントたたみ、イス、テーブル移動等）実施。
- 10/6 台風25号対策（のぼり外し、テントたたみ、イス、テーブル移動等）実施。7・8日で復旧。
- 12/12 除雪（乗り物広場内事務所・町場地区園地センターハウス周辺）。以降、降雪に応じ随時実施（北園地駐車場、ファミリーランド裏口等も含む。除雪機稼働時間1/10まで13.5時間）。町場地区園地入口ゲートは、12～13日は降雪時除雪車方向転換のため夜間開放としたが、開放すると車両の進入が見られた。幸い年末年始は積雪が少ない予報であったため、2年ぶりにゲートを閉鎖し越年とした。

巡回車および作業車には黄色のパトライトを装着し、「御所湖広域公園管理事務所」の表示をした。また、常にスタッフは名札をつけて利用指導等の際に対応した。

施設・遊具等の安全について①盛岡広域振興局土木部都市整備チームとKOIWA Iによるパトロール（4月1回）②北上川ダム統合管理事務所第三課による安全点検パトロール（年2回、4月・7月）が繁忙期前に実施された。

遊具に関しては、専門業者による定期点検（4月と10月の2回）を実施するとともに管理者（指定管理者）の日常点検（供用期間中毎月1回記帳）を実施し、不具合箇所については都度補修等を行った。

これらにより、公園施設の安全管理状況について、情報共有を図り、設置者、管理者それぞれの修繕計画の策定及び実施へ反映させることができた。

◆水生植物、草花、植栽樹木、自然林等を含めた植生全般の管理  
公園内各地区の植栽管理の計画と実績は下表の通りに実施した。

御所湖広域公園植栽管理業務委託実施報告書

計画 〃〃  
実績 〃〃

平成30年12月31日

工程	種別 細別	年間 作業回数	一回当たり の数量	合計数量	単位	計 画 表												備 考		
						4月	5月	6月	7月	8月	9月	10月	11月	12月	1月	2月	3月			
(1)曲屋 さくら園	樹木管理	下木刈込 全体×1回	1	480	480	m														
		抜根除草 手取曲家周辺全体×2回	2	612	1,224	m														
(2)御所大橋運動場	芝管理	生理刈込 全体×1回	1	394	394	m														
		曲屋さくら園地草刈 全体×3回	3	26,400	79,200	m														
(3)響温泉病院臨 小公園	芝管理	草刈 全体×2回	2	20,200	40,400	m														
		草刈 芝地以外全体×2回	2	11,700	23,400	m														
(4)多目的広場	芝管理	刈込 全体×2回	2	2,260	4,520	m														
		草刈 芝地以外全体×2回	2	1,490	2,980	m														
(5)除園地	樹木管理	ハギ刈取 全体×1回	1	800	800	株														
		芝管理 刈込 全体×4回	4	18,243	72,972	m														
(6)塩が森水辺園地	芝管理	草刈り 全体×4回	4	4,698	18,792	m														
		草刈り 芝地以外全体×1回	1	11,393	11,393	m														
(7)東口案内所	芝管理	刈込 全体×2回	2	885	1,770	m														
(8)ファミリーランド	樹木管理	抜根除草 手取 全体×2回	2	1,576	3,152	m														
		芝管理 刈込 全体×5回	5	37,806	189,030	m														
	草地管理	草刈り 全体×5回(パークゴルフ場)	5	12,000	60,000	m														
		堤防草刈 年1回	1	25,000	25,000	m														
(9)尾入野湿性 植物園	芝管理	刈込 全体×2回	2	5,177	10,354	m														
		草刈り 芝地以外全体×2回(園路)	2	2,000	4,000	m														
	水辺植物 管理	抜根除草 全体×2回	2	2,857	5,714	m														
		株分 全体の3分の1 刈取 全体×1回	1	950	950	m														
(10)サイクリング ロード	樹木管理	抜根除草 手取 全体×2回 手取り	2	885	1,770	m														
(11)レイクパーク天沼	芝管理	刈込 全体×4回	4	20,141	80,564	m														
(12)響大橋南園地	樹木管理	下木刈込 全体×1回	1	5,565	5,565	株														
		芝管理 刈込 全体×4回	4	6,790	27,160	m														
	草刈 全体×2回	2	4,600	9,200	m															
		草刈 全体×2回法面	2	1,350	2,700	m														
(13)中心地区	樹木管理	下木刈込 全体×1回	1	10,813	10,813	株														
		芝管理 刈込 全体×4回	4	7,579	30,316	m														
	草刈(園路沿い) 全体×3回	3	4,800	14,400	m															
(14)御所大橋北園地	芝管理	草刈(園路沿い) 全体×2回	2	1,050	2,100	m														
(15)自然林観察 コース	草地管理	道路除草 歩道沿い草刈 年2回	2	3,164	6,328	m														
(16)響大橋北園地	樹木管理	下木刈込 全体×1回	1	25	25	m														
		抜根除草 手取 植込地×1回	1	25	25	m														
	芝管理	刈込 全体×3回	3	510	1,530	m														
(17)乗り物広場	樹木管理	下木刈込 全体×1回	1	346	346	m														
		生理刈込 全体×1回(ドウダン、ニシキギ)	1	174	174	m														
	草地管理	草刈平面部(コート、ローラースケート場他) 全体×4回法面及び駐車場	4	55,250	221,000	m														
		草刈法面部 全体×2回法面及び駐車場	2	10,250	20,500	m														
草花管理	プランター植栽 54箇所×2回	2	54	108	箇所															
(18)町場地区園地	芝管理	創造の広場他草刈 全体×4回	4	14,900	59,600	m														
		川原の広場他草刈 全体×4回	4	14,000	56,000	m														
		草地追肥 全体×1回	1	28,900	28,900	m														
		外周草刈 全体×2回	2	6,200	12,400	m														
	草花管理	外周敷地(ノハラ等刈払) 全体×2回	2	9,700	19,400	m														
		花畑(播種)	1	4,675	4,675	m														
		花畑(除草他管理)	2	10,730	21,460	m														
		花壇(除草他管理)	2	340	680	m														
(19)矢櫃地区 水辺園地	樹木管理	下木刈込 全体×1回	1	196	196	m														
		抜根除草 全体×2回	2	196	392	m														
	芝管理	刈込 全体×4回	4	640	2,560	m														

## ②問題点・課題

- ②-1 公園開設から 35 年以上経過し、木製品の腐朽や金属製遊具の腐食・摩耗等をはじめとする遊具や複数の施設の劣化が指摘されている。
- ②-2 水道・トイレ関連器具類の老朽化に伴いバルブ類やパッキン、給水ポンプ、浄化槽ポンプなどの交換や修理が見込まれる。特にファミリーランドのトイレ（浄化槽）の不安定な点と、各園地の受水槽・配管の老朽化により漏水等が心配される。
- ②-3 電気関係も老朽化が進んできている。
- ②-4 樹木の生長により、道路（県道・町道・遊歩道）や民地沿いの樹木などは倒木時などの危険性がある。また、湖や岩手山、園地などの眺望を妨げるなど景観上の問題や、ブッシュ状になり見通しが悪くなることで歩道・園地の利用を妨げている。定期的に伐採など手入れが必要である。
- ②-5 公園周辺での熊およびイノシシの出没が多い。
- ②-6 H26 年オープンした盛岡市立つなぎ多目的運動場に付帯する管理問題が多い。（駐車場管理、水道管理：井戸水ろ過・給水、遊具管理、植栽管理）

## ③問題点・課題への対応

- ③-1 巡視時の日常点検等で発見された異状については、その緊急度合に応じた対処に努めた。抜本的には公園施設の長寿命化計画に基づく対応が必要である。  
遊具については、順次更新を進めていただいているが、サイクル列車のレールの交換等が必要な時期となっているなど、遊具をはじめとした古い公園施設の長寿命化計画に基づく対応が必要である。
- ③-2 特に今年度は厳冬の影響か 4 月の開栓時に多くの被害がみられた。即対応に努めているが、特に乗り物広場の給水制御盤やポンプの故障は最大の繁忙期であるゴールデンウィークの直前であり、特急での業者対応を依頼し乗り切った（乗り物広場給水管更新工事はし今シーズン終了後施行中）。時間の余裕があるもので、高額が見込まれるものについては、引きつづき県との協議の上対応したい。ファミリーランドのトイレ浄化槽については特殊なものでもあり、業者に相談しつつ対応したが、送風機の交換が相次ぐなど、下水道化が待ちきれない状態である（ファミリーランド下水道接続は 2 月実施予定）。また、漏水や給水ポンプ、トイレの故障については、各園地の水道メーターを毎日チェックし早期発見に努めている。今年は大きな漏水はなかったが、野菊公園など漏水の可能性が業者より指摘されている。
- ③-3 毎月の電気使用量をチェックし、異常値が無いか確認し異常の早期発見に努めている。また、ファミリーランドの高圧受電施設は、点検にて交換時期指摘があり維持修繕工事でも来シーズンまでに対応予定である。
- ③-4 道路や民地沿いの危険木については、県との協議の上計画的な伐採を推進中である。巡視時の危険木の早期発見を目指す。また、景観・安全上の間伐は、特に北エリア（さくら園、尾入野湿生植物園、繫北園地）を中心に実施した。成長・変化するものであるため継続して実施していく必要がある。
- ③-5 今年も引き続き熊の目撃情報が多かった。加えて、県環境保健研究センターが GPS をつけたクマの動向を調査されており、そのクマが公園の周辺（敷地含む）を移動しているという情報もたらされ、その情報により、H28 年同様、通常の植栽維持管理の範囲外側周縁部の下刈り作業が補正予算で認められ 3 大園地および矢櫃地区水辺園地で実施された。また、8 月上旬矢櫃地区隣接の矢櫃川上流でクマにひざを噛まれる人身事故発生をうけ、園地に近いことから県と協議し 20 日間臨時閉鎖した。有識者のアドバイス（閉鎖を続けるとクマが入って良い領域と認識する etc）を受け、川の両側に設置した赤旗より上流へ行かないよう注意喚起の看板やロープ柵を新設した上で閉鎖を解除した。
- ③-6 盛岡市の指定管理者との情報交換をし、対応をしているが、旧プール跡地の利用形態にもよるが、市の管理範囲を拡大させ、一体の管理で利用者の利便性を高めるべきと考える。

## (3) 職員の配置状況

別紙 (P19) 「職員配置報告書」のとおり

## (4) 委託の実施状況

業 務 名	業 務 内 容	受 託 者 名	実施額 (千円)
清掃	管理事務所、トイレ等の清掃	協栄テックス(株)	6, 2 6 4
夜間警備	夜間、休業時の警備	セコム(株)	9 8 9
夜間警備	夜間、休業時の警備	ALSOK 岩手(株)	2 0 1
浄化槽点検、清掃	浄化槽の点検、清掃	協栄テックス(株)	3 2 6
貯水槽点検、清掃	貯水槽の点検、清掃など	協栄テックス(株)	1, 4 7 1
遊具の点検	遊具の安全点検	(株)大永	4 1 6
電気設備点検	ファミリーランドの電気設備点検	(財)東北電気保安協会	1 6 6
消防設備点検	消防設備の点検	松栄商事(株)	1 1 4
植生・植栽管理	芝地・草地管理、樹木等の管理	小岩井農牧(株)	1 7, 6 1 0
グラウンド管理	町場地区園地の多目的広場	小岩井農牧(株)	3 7 0

## (5) 法定点検等の状況

点検時期	点検項目	点検結果
4月～11月	(1) し尿浄化槽 (ファミリーランド)	6～11月送風機8台中1～3台故障 11月汲取り
5、8、11月	(1) し尿浄化槽 (御所大橋北園地)	良好、11月汲取り
4月～11月	(2) 貯水槽 (除地区)	良好
3月	(2) 貯水槽 (ファミリーランド他)	良好
9、3月	(3) 消防設備等	良好
4月～2月 (隔月)	(4) 自家用電気工作物	指導事項1項目(4～12月) 1月の更新予定
4、10月	(5) 遊具 (専門技術者による総合点検)	指摘事項補修
8、2月	(6) 夜間警備設備	公園管理事務所、町場センターハウス

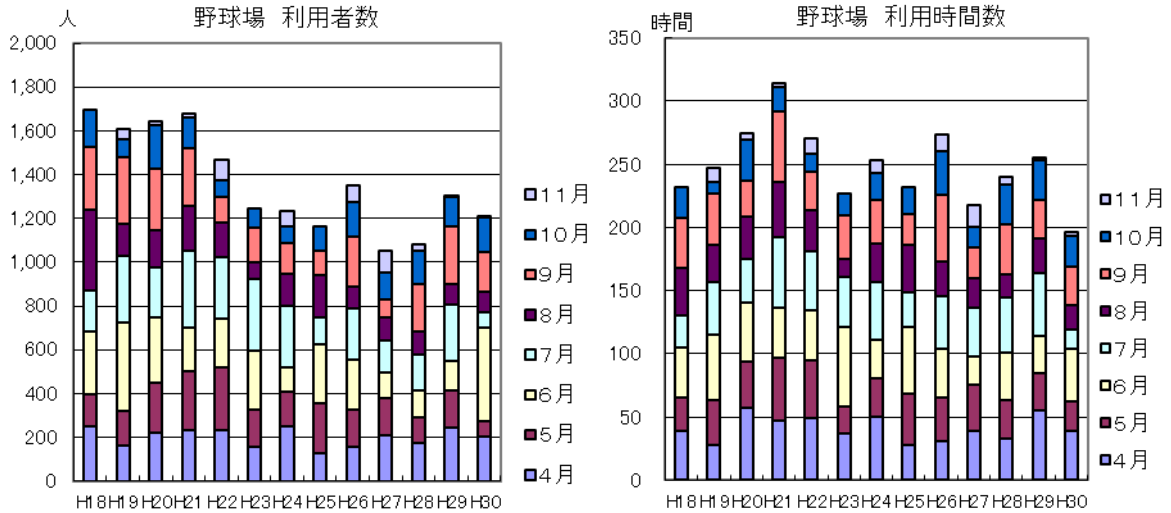
## 第2 利用状況に関する事項

### (1) 有料公園施設の利用状況

別紙(P20) 「H30年度御所湖広域公園有料施設利用状況」のとおり

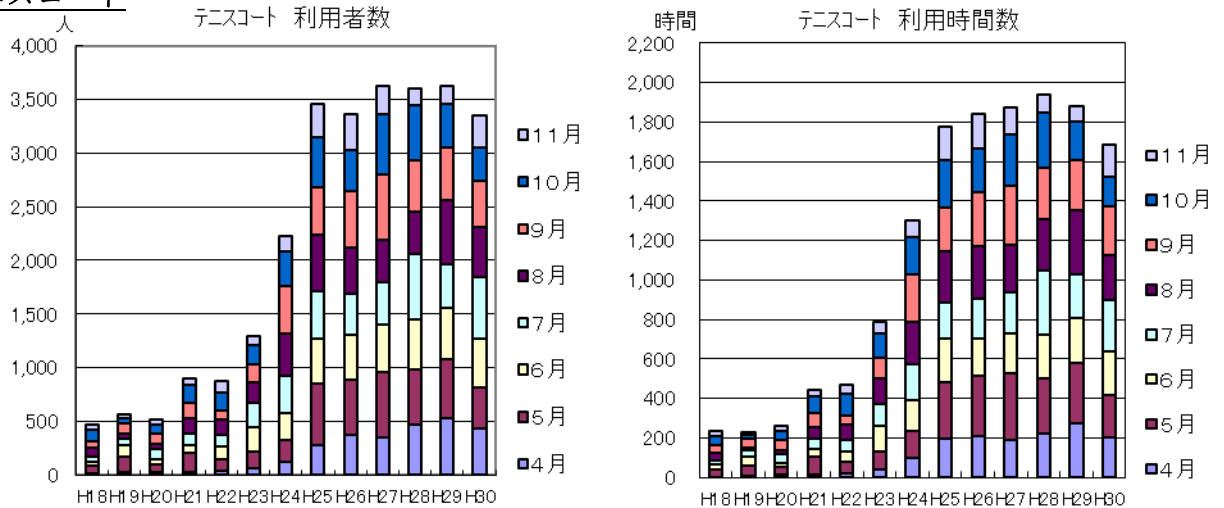
【※参考 個々の有料施設利用について】

#### 野球場



利用時間 196 時間、利用者数 1,212 人となり、H18 年指定管理開始から最低の利用時間となった。なお、利用人数は 200 人参加の大会が 2 回あったため前期の平均値を上回っている。なお、グラウンドの透水性が悪化し、雨上がり時等使用できない時があった。

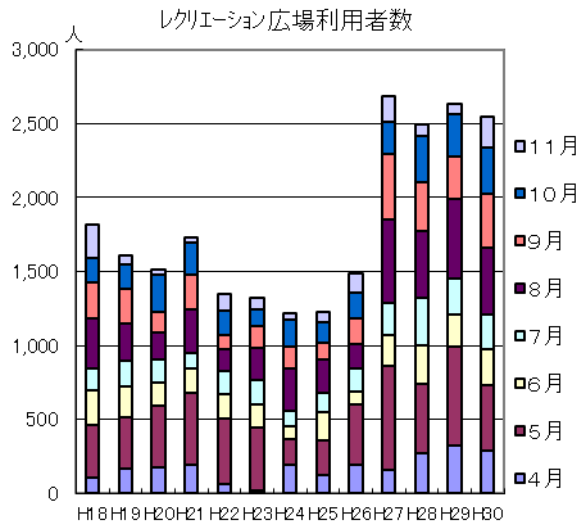
#### テニスコート



利用時間は 1,683 時間、利用者数は 3,348 人となった。H22・23 年のオムニコートへの改修後増加が続いていたが、昨年度の 9 割程の利用にとどまった。原因は不明である。

## レクリエーション広場

利用者は2,544人であった。平成27年春のリニューアル（ニュースポーツエリアをキッズテニスコート、バスケットコート、キッズサッカー場に変更、料金値下げおよび平日料金導入）後のH27～29年平均値2,604人を若干下回ったものの、その効果は維持されている。



### (2) 利用促進のための事業の実施状況

管理の基本方針として利用者に「見える」公園づくりを目指し、4つのS (Sight、Safety、Side、Scene) に象徴される公園を目指した。

#### 1. Sight 自然と調和した景観が将来にわたって「見える」

##### ①沿道、園地からの湖水面の眺望確保

中心地区展望台は湖面側の木が大きくなり眺望を妨げていた。県へ提案し、支障木伐採業務委託としてダム敷地も含め伐採し眺望を確保することが出来た。

##### ②花畑・花壇の安定的開花を目指すための

町場地区園地ではキバナコスモス種子採取後、耕耘し、剪定枝破砕チップなどを利用した土壌改良材を混入し土壌改良を行った。また、花畑の周りにチップの敷均しを行った。

ファミリーランド賢治の花壇でもヒマワリ刈取り後同様に土壌改良を実施した。

##### ③特定外来植物の情報収集と啓蒙。

御所湖の清流を守る会の活動として、御所湖管理所職員とともに御所湖周辺のオオハンゴンソウの分布調査を実施した。H31年度はアレチウリ分布調査を予定している。

#### 2. Safety 安全が「見える」

##### ①見通しよい明るい林内で安心して散策できる

さくら園と尾入野湿生植物園の遊歩道周辺の遊歩道沿いの林内の間伐および下刈りを実施した。これにより遊歩道を歩いている人が見えやすくなった。

##### ②クマ、イノシシ等との事故防止

園地周縁部の下刈り作業を実施し、出会い頭の事故防止を図った。

クマの出没情報として今年度県環境保健研究センターからいただいた公園の周辺(敷地含む)を移動するクマの動向データは県、雫石町、御所湖管理所とも共有し対応に活かした。

#### 3. Side そばに、身近に「見える」

##### ①地域住民と利用者とのコミュニケーションの場

産直や布ぎゃらりー(さくら園内曲り家)、子供会行事や地域懇談会(町場地区園地)、御所保育園児による花植(ファミリーランド)、御所小学校奉仕活動(ファミリーランド、町場地区園地) 御所湖広域公園協力会(町場地区園地)などの利用がなされている。

##### ②探訪会による公園の魅力発信

昨年度初企画したが参加者が無かった公園周辺の2施設(雫石町歴史民俗資料館・御所湖川村美術館)の探訪会は5名の参加で実施。矢櫃の探訪会には御所小の児童・家族の参加も多かった。御所小学校の自然観察会は、昨年度周辺3小学校(安庭・南畑・大村)が統合し参加人数が増(3・4年で46名)となり講師を増員し対応した。歴史探訪会は、10月にマイカバスを使い、繋温泉周辺の史跡から矢櫃川沿線の地史を知り、地元語り部の昔ばなしを聞いた。同一コース4回目の開催となったがゆかりの矢巾町からの参加者を迎え14名と盛況だ

った。

開催日	名称	場所	講師	参加者数
4月21日	自然観察会(早春の花)	矢櫃地区水辺園地	軍司	9名
5月26日	近所の見どころ探訪会	川村美術館・雫石町歴史民俗資料館	川村・奥村	5名
5月30日	七ツ森小徒歩遠足(自然観察指導)	尾入野湿生植物園・さくら園	軍司・浜津	24名
6月9日	自然観察会(虫)	矢櫃地区水辺園地	伊達	15名
6月14日	御所小・自然観察会	矢櫃地区水辺園地	浜津・北田・田口	46名
7月7・14日	自然観察会(ホタル)	尾入野湿生植物園	軍司	111名
7月21日	自然観察会(水辺)	矢櫃地区水辺園地	佐井	21名
9月15日	自然観察会(虫)	尾入野湿生植物園	伊達	3名
10月15日	歴史探訪会(矢櫃溪流歴史散歩)	町場・矢櫃川・繋温泉	関	14名
10月28日	自然観察会(紅葉)	繋大橋北園地	澤田	雨天中止
11月18日	自然観察会(冬鳥)	雫石現況保存林	日本野鳥の会もりおか	35名

計 283名

### ③園地利用のイベント支援

探訪会による公園の魅力発信昨年から実施された「もりおか健康ウォーク in 御所湖」に合わせ、開会式予定地の除園地ジャブジャブ池(空池)の草刈などを行った。また、昨年に引き続き雫石町テニス協会の大会が9/24(祝)に行われたが、他のお客様と調整し貸切で実施された。曲り家でおこなわれている「布ぎゃらりー」のうち10月の開催時には一昨年より囲炉裏で火をたき(茅葺屋根の燻蒸を兼ねる)お客様に好評である。

P21 「平成30年度 御所湖広域公園「イベント実績」参照

## 4. Scene 多彩な利用形態が「見える」

### ①曲り家の認識を高め、案内機能の移設

名ばかりとなっている東口案内所の公園案内機能をさくら園内曲り家厩部分に移設した。大きな掲示板を設け、各園地の紹介写真・イベント予定表・ポスター等を掲示し、施設だけではなく御所湖で行われている「ウインドサーフィン」「観察会」等の利用状況の紹介も行った。

### ②いろいろな景をつくりだす

毎月1回発行している「御所湖随想」においては次月の景を写真で紹介し公園内の魅力発信につとめた。この企画は「御所湖三十景」を募集するにあたっての準備を兼ねて実施したものである。

第3 経理の状況に関する事項

(1) 決算の状況

ア 収入の部

(単位：千円)

項目	申請時予算額	予算額	収入済額	差引	内訳
利用料収入(行為許可)	120	120	108	△12	
利用料収入(有料施設)	1,300	1,300	1,216	△84	
管理代行料	69,120	70,118	70,118	0	クマ対策費1,017増、 北園地14冬期閉鎖19減
自販機手数料	0	0	423	423	
計	70,540	71,538	71,865	327	

イ 支出の部

(単位：千円)

項目	申請時予算額	予算額	支出済額	差引	備考
1 人件費 計	11,520	11,520	11,520	0	
給与	11,520	11,520	11,520	0	
2. 一般管理費 計	57,220	58,218	56,576	△1,642	
賃金 計	14,500	14,500	14,804	303	
職員賃金	14,500	14,500	14,804	303	
需用費 計	11,931	11,912	10,571	△1,341	
備消耗品費	1,100	1,100	1,076	△24	
燃料費	60	60	94	34	
印刷製本費	450	450	450	0	
光熱水費	4,400	4,381	4,364	△17	
車両費	1,950	1,950	1,653	△297	
修繕費	2,721	2,721	2,188	△533	
媒体広告	630	630	513	△117	
利用券印刷	70	70	0	△70	
イベント費用	550	550	233	△317	
役務費 計	1,793	1,793	1,388	△405	
通信費	510	510	328	△182	
し尿くみ取り	463	463	234	△229	
施設保険	650	650	649	△1	
簡易トイレリース経費	170	170	177	7	
委託費 計	28,022	29,039	28,944	△95	
清掃	6,226	6,226	6,264	38	
夜間警備	1,000	1,000	1,190	190	
施設点検等	2,200	2,200	1,912	△288	
遊具保守点検	450	450	416	△34	
電気設備保守委託	166	166	166	0	
植栽管理委託	17,610	17,610	17,610	0	
クマ避け対策委託	0	1,017	1,017	0	
グラウンド管理	370	370	370	0	
負担金 計	51	51	51	0	
清流を守る会	50	50	50	0	
排水施設管理負担金	1	1	1	0	
事務用品費 計	343	343	236	△107	
事務用品費	343	343	236	△107	
雑費 計	580	580	583	3	
雑費	580	580	583	3	
3 諸経費 計	1,800	1,800	1,800	0	
事務管理費	1,800	1,800	1,800	0	
支出 合計	70,540	71,538	69,896	△1,642	

(支出済額は四捨五入しており、差引合計が一致していない箇所があります。)



## (2) 行為許可に係る利用料金の免除の状況

免除件数	免除額
6件	148,200円

別紙 (P22~23) 「行為許可記録簿 (H30年度)」 参照

## (3) 有料公園施設の利用料金の減免実績

## ア 通常の営業日における減免の状況

免除した日	備考	件数	時間数	利用者数	免除額
5月2日	レクリエーション広場	1件	—	16人	3,200円
5月12日	レクリエーション広場	1件	—	2人	800円
5月27日	レクリエーション広場	1件	—	2人	800円
6月17日	レクリエーション広場	1件	—	2人	800円
8月11日	レクリエーション広場	1件	—	2人	800円
8月15日	レクリエーション広場	1件	—	2人	400円
9月2日	レクリエーション広場	1件	—	2人	800円
11月4日	レクリエーション広場	1件	—	2人	800円
11月25日	レクリエーション広場	1件	—	3人	800円
合計		9件	—	33人	9,200円

## イ 仕様書第9の規定による無料供用日における利用料金免除の状況

免除した日	備考	件数	時間数	利用者数	免除額
5月4日 (みどりの日)	レクリエーション広場	7件	—	20人	5,800円
	野球場	0件	0時間	0人	0円
	テニスコート	7件	17時間	19人	6,200円
7月29日 (御所湖まつり)	レクリエーション広場	1件	—	3人	1,200円
	野球場	0件	0時間	0人	0円
	テニスコート	6件	26時間	50人	6,800円
10月8日 (体育の日)	レクリエーション広場	37件	—	100人	32,200円
	野球場	0件	0時間	0人	0円
	テニスコート	7件	23時間	48人	6,800円
合計		65件	66時間	240人	59,000円

## (4) 修繕費の状況

修繕箇所	修繕内容	修繕額
町場地区園地	暖房機修理	5,940円
さくら園曲り家	厩改修	13,161円
共通	遊具等修理	9,720円
	給水設備等修理	917,894円
	トイレ修理	381,381円
	看板等修理	24,948円
	浄化槽修理	438,480円
	トラクター・草刈機等修理	46,569円
	照明修理	245,873円
	車止め穴補修	8,000円
第4四半期予定	96,000円	
	計	2,187,966円

(5) 備品の購入状況

購入備品名	数量	使用目的	購入額
簡易型 通過人数デジタルカウンター	1	曲家利用人数把握	38,700円
		計	38,700円

(6) 電算システムの構築状況  
なし

### H30年度御所湖広域公園有料施設利用状況

		4月	5月	6月	7月	8月	9月	10月	11月	計
レクリエーション広場	件数	96	155	97	87	158	134	117	78	922
	利用者	288	447	241	233	448	368	317	202	2,544
	利用料	78,700	114,300	73,600	65,700	96,300	109,500	53,800	60,600	652,500
野球場	件数	11	7	10	5	7	8	6	1	55
	時間	39	23	42	15	19	31	24	3	196
	利用者	201	73	427	73	92	178	158	10	1,212
	利用料	21,300	12,900	23,400	8,100	10,950	15,900	11,100	1,800	105,450
テニスコート	件数	75	87	81	76	72	82	52	55	580
	時間	205	210	226	255	233	243	153	158	1,683
	利用者	433	383	452	581	462	434	309	294	3,348
	利用料	59,200	60,800	66,300	60,800	51,600	75,600	35,600	48,000	457,900
有料施設利用者計	件数	182	249	188	168	237	224	175	134	1,557
	時間	244	233	268	270	252	274	177	161	1,879
	利用者	922	903	1,120	887	1,002	980	784	506	7,104
	利用料	159,200	188,000	163,300	134,600	158,850	201,000	100,500	110,400	1,215,850

### H30年度無料開放DAYの利用状況

	みどりの日 5/4(金・祝)	御所湖まつりの日 7/29(日)	体育の日 10/8(月・祝)	30年 合計	29年 合計	28年 合計
レクリエーション広場	20人	3人	100人	123人	318人	139人
野球場	0時間	0時間	0時間	0時間	8時間	7時間
テニスコート	17時間	26時間	23時間	66時間	84時間	63時間

### (参考) 公園利用者数など

		4月	5月	6月	7月	8月	9月	10月	11月	計
ファミリーランド一般来園者	利用者	5,347	6,321	5,489	5,894	5,928	3,922	3,686	2,236	38,823
ファミリーランド 団体来園者	件数	9	20	21	9	16	17	19	12	123
	利用者	230	1,355	1,043	230	406	560	529	318	4,671
ファミリーランド来園者計	利用者	5,577	7,676	6,532	6,124	6,334	4,482	4,215	2,554	43,494
町場地区園地一般来園者	利用者	5,121	5,377	3,926	2,119	3,593	3,960	3,230	2,061	29,387
町場地区園地 団体来園者	件数	21	30	26	22	25	28	25	9	186
	利用者	362	743	577	441	464	792	487	127	3,993
町場地区園地来園者計	利用者	5,483	6,120	4,503	2,560	4,057	4,752	3,717	2,188	33,380
ファミリーランド+町場地区園地	来場者	11,060	13,796	11,035	8,684	10,391	9,234	7,932	4,742	76,874
公園利用者合計※	利用者	11,694	14,252	11,914	9,338	10,945	9,846	8,399	5,046	81,434

※有料施設利用者数(野球場利用者数+テニスコート利用者数)+ファミリーランド来園者数(レクリエーション広場利用者含む)+町場地区園地来園者数

乗り物広場	来場者	6,175	8,660	4,874	3,207	6,536	5,231	4,264	1,361	40,308
-------	-----	-------	-------	-------	-------	-------	-------	-------	-------	--------

グラウンドゴルフ 利用者	H28	83	217	115	222	159	355	475	196	1,822
	H29	139	310	319	167	318	429	425	168	2,275
	H30	151	352	272	204	155	297	287	223	1,941

町場 バーベキュー 利用者	H28	204	1060	617	718	861	749	704	67	4,980
	H29	306	1431	426	840	824	769	558	44	5,198
	H30	789	777	677	747	685	872	594	198	5,339

平成30年度 御所湖広域公園 'イベント実績'

岩手県立御所湖広域公園 指定管理者 KOIWAI

開催日	名称	主催者	開催場所	備考	
4月	1日(日)	御所湖広域公園開園			
	14日(土)	乗り物広場オープン			
	21日(土)	自然観察会・花の楽校(植物観察会:早春の花)	KOIWAI	矢櫃地区水辺園地	参加者:9名
	21日(土)	花の楽校(園芸教室:花の種まき)	KOIWAI	矢櫃地区水辺園地	参加者:2名
	29日(日・祝)	第3回雫石園地ウォーキング&ミニマラソン大会	同大会実行委員会	野菊公園⇄雫石川園地	参加者:約60名
5月	4日(金・祝)	無料開放DAY(ファミリーランドのバターゴルフ他、御所大橋運動場の野球場とテニスコートが無料)		レクリエーション広場:20名 野球場:0名(0時間) テニス:19名(17時間)	
	12日(土)	花の楽校(植物観察会・園芸教室)	KOIWAI	水辺の散歩道 町場地区園地	参加者:0名
	26日(土)	近所の見どころ探訪会	KOIWAI	御所湖川村美術館 雫石町歴史民俗資料館	参加者:5名
	27日(日)	グラウンドゴルフ大会	御所地区体育会	乗り物広場	参加者:30名
	27日(日)	第13回子供たちの釣体験教室	岩手県釣り団体協議会 岩手県釣りインストラクター連絡機構	乗り物広場(ミニ御所湖)	参加者:約100名
	26・27日(土・日)	布ぎやらりー	御所湖曲がり屋・布ぎやらりー	さくら園曲り家	展示、手作り体験 参加者:140名(2日間)
	30日(水)	七ツ森小学校徒歩遠足	七ツ森小学校	尾入野湿生植物園・さくら園	自然観察指導 参加者:24名
6月	3日(日)	御所湖春の統一清掃	御所湖の清流を守る会		参加者:約700名
	7日(木)	入口花壇の花植え(マリゴールド)	御所保育園・KOIWAI	ファミリーランド	参加者:23名
	9日(土)	自然観察会(虫)	KOIWAI	矢櫃地区水辺園地	参加者:15名
	14日(木)	御所小学校自然観察会	御所小学校・KOIWAI	矢櫃地区水辺園地	参加者:46名
	16日(土)	花の楽校(AM植物観察会/PM園芸教室:ラベンダー挿し木)	KOIWAI	AM尾入野湿生植物園 PM町場地区園地	参加者:AM 2名 PM 2名
	22日(金)	賢治の花壇での種まき(ヒマワリ)	御所保育園・KOIWAI	ファミリーランド	参加者:75名
	23・24日(土・日)	布ぎやらりー	御所湖曲がり屋・布ぎやらりー	さくら園曲り家	展示、手作り体験、来場者:100名
(土・日)	産地直売(農産物等)		さくら園曲り家(厩)		
7月	7日(土)	花の楽校(AM植物観察会・PM園芸教室)	KOIWAI	AM矢櫃水辺園地 PM町場地区園地	参加者:0名 雨天
	7・14日(土)	自然観察会(ホタル)	KOIWAI	尾入野湿生植物園	参加者:11・100名
	上旬~下旬	ホタル観賞会	つなぎ温泉観光協会	尾入野湿生植物園	つなぎ温泉宿泊者他
	8日(日)	BLUE MOON AUDIO Meeting(カーオーディオコンテスト)	グルーヴインターナショナル(有)	町場地区園地駐車場	参加者:25名
	21日(土)	自然観察会(水辺)	KOIWAI	矢櫃地区水辺園地	参加者:21人
	28・29日(土・日)	布ぎやらりー	御所湖曲がり屋・布ぎやらりー	さくら園曲り家	展示、手作り体験、来場者:90名
		第37回御所湖まつり	つなぎ温泉観光協会		
	29日(日)	湖岸堤まつり	長根湖岸堤名所づくり推進会	野菊公園	
(土・日)	産地直売(農産物等)		さくら園曲り家(厩)	レクリエーション広場:3名 野球場:0名(0時間) テニス:50名(26時間)	
8月	13日(月)	行政区盆踊り大会	長根行政区、戸沢行政区	野菊公園、御所大橋運動場	
	18日(土)	花の楽校(AM植物観察会・PM園芸教室)	KOIWAI	AM乗り物広場 PM町場地区園地	参加者:0名
	18日(土)	家族写真撮影会	櫛岩手フジカラー	ファミリーランド 賢治の花壇	
	25~27日(土~月)	家族写真撮影会	佐々木写真事務所	ファミリーランド 賢治の花壇	
	25・26日(土・日)	布ぎやらりー	御所湖曲がり屋・布ぎやらりー	さくら園曲り家	展示、手作り体験、参加者:80名
	18~31日(土~金)	駅からハイキング	JR東日本	雫石駅~町場地区園地	
	(土・日)	産地直売(農産物等)		さくら園曲り家(厩)	
9月	1~17日(土~月祝)	駅からハイキング	JR東日本	雫石駅~町場地区園地	
	8日(土)	花の楽校(AM植物観察会・PM園芸教室)	KOIWAI	AMファミリーランド PM町場地区園地	参加者:AM 0名 PM 0名 小雨
	9日(日)	第6回 雫石ライド	岩手雫石ライド実行委員会		エイドは雫石民俗資料館(H28年までは野菊公園)
	15日(土)	自然観察会(虫)	KOIWAI	尾入野湿生植物園	参加者:3名
	15・16日(土・日)	布ぎやらりー	御所湖曲がり屋・布ぎやらりー	さくら園曲り家	展示、手作り体験、来場者:80名
	16日(日)	安庭行政区健康祭	安庭行政区	御所大橋北園地グラウンド	
	24日(月・祝)	雫石オープンテニス大会	雫石町テニス協会	御所大橋運動場	
(土・日)	産地直売(農産物等)		さくら園曲り家(厩)		
10月	7日(日)	御所湖秋の統一清掃	御所湖の清流を守る会		参加者約300名(職員10名参加:塩ヶ森園地・町場地区園地)
	8日(月・祝)	親子キッズテニス教室	KOIWAI・テニスマジックいわて2020	ファミリーランド内レクリエーション広場(キッズテニスコート)	参加者:32名
	8日(月・祝)	無料開放DAY(ファミリーランドのレクリエーション広場、御所大橋運動場の野球場とテニスコートが無料)			レクリエーション広場:100名 野球場:0名(0時間) テニス:48名(23時間)
	13・14日(土・日)	布ぎやらりー	御所湖曲がり屋・布ぎやらりー	さくら園曲り家	展示、手作り体験、来場者:70名
	14日(日)	花の楽校(AM植物観察会・PM園芸教室)	KOIWAI	AMファミリーランド PM町場地区園地	参加者:AM 0名 PM 1名
	16日(火)	御所小学校児童がファミリーランドで清掃を実施(御所小学校クワン作戦の一環)	御所小学校	ファミリーランド	児童他28名
	20日(土)	歴史探訪会「紅葉の矢櫃渓流歴史散歩」	KOIWAI	町場地区園地発着	参加者14名
	27日(土)	もりおか健康ウォークin御所湖	もりおか健康ウォーク実行委員会	除園地(つなぎ多目的運動場西側)にて開会式・スタート	参加者130名
28日(土)	自然観察会(紅葉)	KOIWAI	鷲大橋北園地	参加者:0名 雨天	
(土・日)	産地直売(農産物等)		さくら園曲り家(厩)		
11月	4日(日)	グラウンドゴルフ大会	御所地区体育会	乗り物広場GGコース	参加者:40名
	18日(日)	自然観察会(冬鳥)	KOIWAI(滝沢森林公園との共催)	雫石現況保存林	参加者:35名
	30日(金)	御所湖広域公園最終日(3月末まで冬期休園)			

※イベントの参加者は御所湖まつりをのぞき、年間約3300人

(別紙1)

## 管理運営状況 評価シート【平成30年度】

(評価日平成31年 月 日)

## 1 施設の概要

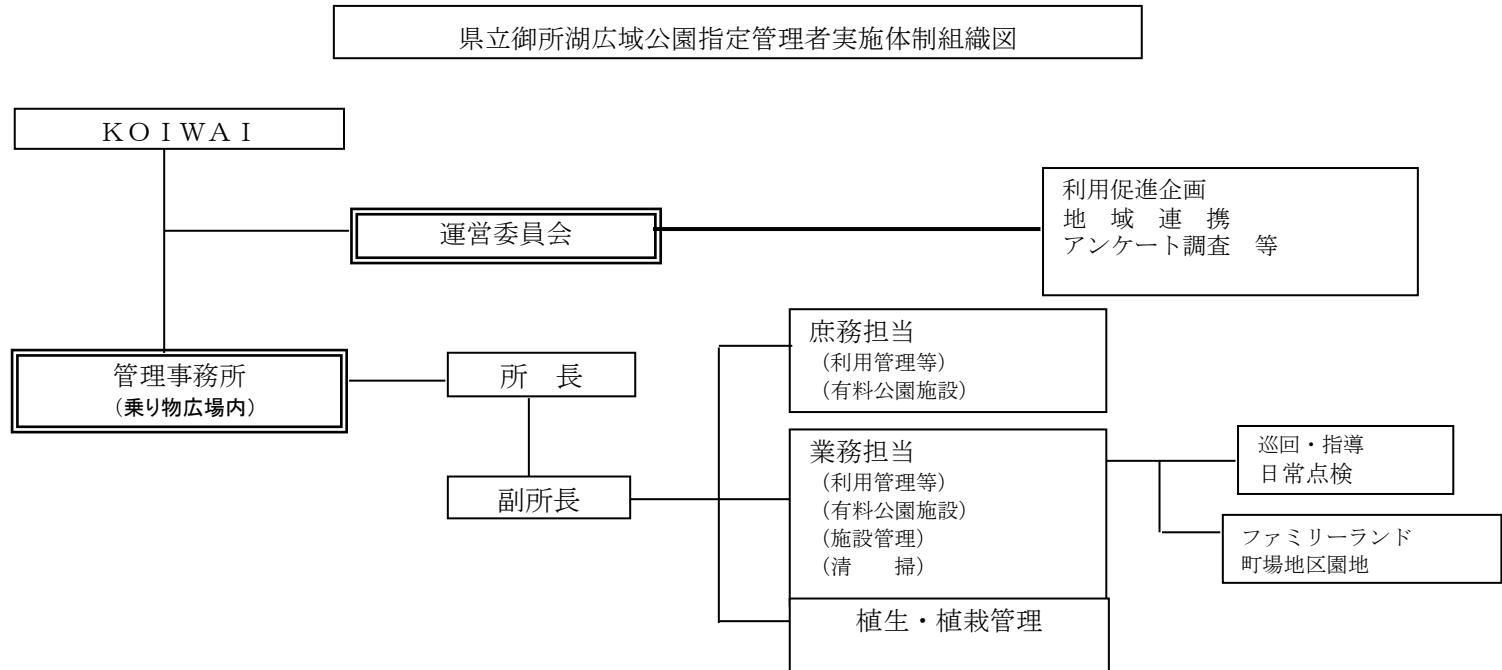
施設名	岩手県立御所湖広域公園
所在地 電話・FAX	盛岡市繫並びに岩手郡雫石町御明神、繫及び西安庭 電話 019-692-4855 FAX 019-692-4870
HP・電子メール	ホームページ <a href="http://www.koiwai.co.jp/shiteikanri/gosyo_park/">http://www.koiwai.co.jp/shiteikanri/gosyo_park/</a> 電子メール
設置根拠	都市公園法、県立都市公園条例
設置目的	(設置：昭和58年4月1日) 雫石川に建設された北上川水系五大ダムの一つである御所ダムの周辺環境整備と多様なレクリエーション需要に対応するものである。
施設概要	敷地面積、建物面積、主な施設、利用定員等 さくら園 3.9ha (散策路、サイクリングロード、四阿、曲り家、便所等) 御所大橋運動場 6.8ha (管理棟、野球場、テニスコート、多目的グラウンド、駐車場等) 塩ヶ森水辺園地 1.8ha (休憩舎、藤棚、トイレ、駐車場等) 尾入野湿生植物園 5.0ha (散策路、四阿、観覧所、駐車場等) 繫大橋南園地 1.6ha (駐車場、屋外便所、四阿、園路等) 繫大橋北園地 3.8ha (歩道、駐車場、四阿、遊歩道等) ファミリーランド 12.1ha (駐車場、芝生園地、大型遊具、パターゴルフ場、お花畑、噴水池等) 中心地区 5.3ha (休憩所、展望台、遊歩道、駐車場等) 御所大橋北園地 2.1ha (トイレ、遊歩道、駐車場等) 町場地区園地 11.5ha (駐車場、センターハウス、炊事棟、休憩所、大型遊具、花畑など) 矢櫃地区水辺園地 2.2ha (散策路、四阿、駐車場等) 合計 約96.9ha (供用面積)
施設所管課	岩手県県土整備部都市計画課 (電話019-629-5887(直通)、メールアドレス AG0007@pref.iwate.jp)

## 2 指定管理者

指定管理者名	K O I W A I (小岩井農牧(株)と小岩井農産(株)との共同体)
指定期間	平成30年4月1日～平成35年3月31日(5年間)
連絡先	電話 019-692-3148 FAX 019-692-3159

### 3 指定管理者が行う業務等

業務内容（主なもの）	御所湖広域公園の各施設、植栽、有料公園施設を管理し、その利用者に情報提供、指導、行為の許可等を行う。		
職員配置、管理体制	<p>4名（常勤 4名）（平成31年1月31日現在）            9名（常勤 4月～11月）            （内訳）            正職員 4名、非常勤・パート職員 5名、他社等からの派遣 0名、            その他 なし</p>		組織図
利用料金	<p>野球場：一般600円／時・面（平日半額） 学生300円／時・面（平日半額）            テニスコート：一般400円／時・面（平日半額） 学生200円／時・面（平日半額）            レクリエーション広場：一般400円／3時間（平日半額） 小中学生200円／3時間（平日半額）</p>		
開館時間	9:00～17:00	休館日	供用期間(4月1日～11月30日)中 無休



4 施設の利用状況

(単位：人)

(利用者数、稼働率等)	前年度 29年度	指定管理期間					備考	
		30年度	31年度	32年度	33年度	34年度		期間平均
第1四半期	36,136	37,860					37,860	ファミリーランド(レクリエーション広場含む)、野球場、テニスコート、町場地区園地の合計利用者数
第2四半期	32,384	30,129					30,129	
第3四半期	9,237	13,445					13,445	
第4四半期								
年間計(実績)	77,757	81,434					81,434	
野球場(時間)	255	196					196	
テニスコート(時間)	1,879	1,683					1,683	
レクリエーション広場(人)	2,635	2,544					2,544	

5 収支の状況

(単位：千円)

区分	前年度 29年度	指定管理期間					備考	
		30年度	31年度	32年度	33年度	34年度		期間平均
収入	利用料金収入	1,376	1,324				1,324	←H30県委託料は当初69,120だったがクマ対策費1,017増、北園地トイ冬期閉鎖19減となった。
	県委託料	67,175	70,118				70,118	
	自主事業収入							
	自販機手数料	0	423				423	
	小計	68,551	71,865				71,865	
支出	人件費	11,520	11,520				11,520	
	維持管理費	53,811	58,376				58,376	
	事業費							
	自主事業費							
	小計	65,331	69,896				69,896	
収支差額	3,220	1,969				1,969		

## 6 利用者の意見等への対応状況

### (1) 利用者意見（満足度等）の把握方法

把握方法	1. ご意見箱の設置（手つなぎ広場、わんぱく広場、野菊公園、曲り家、ファミリーランド、乗り物広場） 2. 町場地区園地アンケートボックス 3. 野球場・テニスコート利用者へのアンケート 4. さくら園曲り家に自由記入「雑記帳」を設置 5. 小学校対象自然観察会参加者からの感想文 6. 公園管理日誌	実施主体	指定管理者
------	--	------	-------

### (2) 利用者からの苦情・要望

受付件数	苦情 15件、要望 21件、その他18件（把握方法の1～2より）		
主な苦情、要望等	対応状況		
①乗り物広場：対象としている年齢が定まらず中途半端。せっかくゴーカートコースがこんなに長くていい所なのに、料金が高すぎて回数が乗れないし、他のサイクリングも幼児だと足が届かないとか…。（5/27）	県立という公共性を鑑み乗り物広場も“県民憩いの場としての御所湖広域公園”の一施設ととらえます。その意味では老若男女、わけ隔てなくすべての方々を対象としており、特定の年齢層、家族層を対象（ターゲット）とした施設ではないと考える。 料金は同様の施設と比較しても高くはなく、ゴーカート等老朽化が見られる事からの意見とも思われる。料金以上の楽しさを感じていただけるよう意識してサービスを提供しており、幼児には幼児用自転車も用意し、各乗り場で案内している。		
②乗り物広場：遊具が少ない。（6/16）	無料遊具が少ないということも考えられるので、更新等の際、お客様のニーズを勘案し提案していきたい。		
③ファミリーランド：バスケットやサッカー、何でもありにしてほしい。一つの種類しか出来ないのは不便。（9/23）	申し出により受付した管理棟で他のスポーツに変える事ができることになっている。受付時の説明、掲示の案内がわかりにくかったかもしれないので分かりやすい説明をするように、担当者へ指導した。		
④町場地区園地：花が咲いてなくて、草だらけ。（9/12）	キバナコスモスを目当てに訪れており、今年の開花状況は例年より早まったことと初夏の連日の高温・少雨により草丈が伸びず、8月の満開時をピークに雑草の繁茂が目立っていったことへの感想となったものとする。その後、花畑周りの雑草の除去やチップの敷均しを行い、次年度に向けた花を楽しむための環境整備を実施中である。		
⑤曲り家：道案内の標識をもっと大きめで目立つところに。行き過ぎて、見遅れてしまい、戻りました。（5/28）	案内標識は以前に比べ数が増えわかりやすくなっていると思う。標識に加え「公園案内所(曲り家)」ののぼり旗を作製し8/1に2箇所設置した。庭園入口両側に四ツ目垣を設置しのぼり旗と共に通行者のアイキャッチとなるよう更に工夫する。		
⑥南園地：おトイレ、洗面、水量が強すぎてびっくりした。（7/15）	7/20検証し水量調整を実施した。		
⑦中心地区：‘水辺の散歩道’を歩くと、湖岸のゴミが目につく。少なくともプロパンガスのボンベや大型のゴミは片付けるべき。（4/29）	公園敷地外(ダム)のゴミとなる。御所湖管理所や地域の方などと協力して実施している御所湖一斉清掃の際は、水位や地形(急な法面)等の関係で危険なため実施されないでいると思われる。関係機関と協力して片付けも検討していきたい。		
⑧乗り物広場：みたけ運動公園にあるような交通公園にしても良いと思う。自転車練習を出来る場所がほしい。（6/16）	自転車練習の場としては乗り物広場内ではローラースケート場を紹介している。他園地では除園地わんぱく広場にあるラジコンコース広場を紹介している。なお、各駐車場ででの練習は危険であり都度、注意と案内を行っている。		
⑨町場地区園地：シーソーとブランコがあったらいいですね。（6/23）	3歳未満児対象の遊具が無く、開園当初から要望があった。県の担当者にも、幼児向け遊具の必要性を相談しており、近い将来増設が予定されている。		



⑩曲り家：所々に椅子やベンチがあると助かります。大先輩は足元が危ないようなので。(5/28) 遊歩道に関しての要望かと思えます。既設ベンチ等、休憩箇所の確認を行い、それら休憩箇所の案内も検討中。空白区にはベンチの設置を要請したい。また、曲り家厩案内所内にも町場地区園地のデッキ廃材を利用したベンチ的なものの設置を検討中。

その他利用者からの積極的な評価等

【乗り物広場】①いつもトイレがきれいで気持ちが良いです。トイレのみでなく、周りの環境もきれいで、すばらしい。(8/10)

【町場地区園地】①花摘み楽しかったです。(6/19) ②開放的で気持ちよく休めました。職員の対応もとても良いと感じました。(6/30) ③とてもきれいで、いいところでした。

【曲り家】①初めて見学でき、とても良かったです。PRします。(5/28) ②御所湖随想楽しく読ませていただきました。色々地域で皆さん頑張っているのが解かり、元気をもらいました。(10/6) ③窓が少なく光が入りにくいと聞いていました。実体験できて勉強になりました。夏は涼しそうです。部屋数も多く、天井の高さもすばらしい建物です。きれいに管理されていて、次回は友人に紹介して、連れて来ます。(10/20)

【歴史探訪会】①資料が立派で良かったです。もちろん関さんの案内もです。膝が弱いので、あまり歩く所がなくて、助かりました。また是非、参加したいです。②四方の紅葉を眺めながら、関さんのお話がとても分かりやすく、時には子守歌のようになってバスに揺られるといういい時間を過ごしました。③懐かしい雫石・御所地区の風景や史跡に触れることができ、幸せでした。(10/20)

## 7 業務点検・評価

### (1) 業務の履行状況

項目	事業計画、県が求める水準	実績（指定管理者の自己評価）	評価指標
運営業務	<p>利用者の平等な利用の確保を図るとともに、公園の設置目的を効果的かつ効率的に達成できるよう、指定管理者が提出した指定申請書を基本として作成する管理運営業務計画書に基づき、適正に管理する。</p> <p>【協定 第4条】</p>	<p>朝礼にて、従業員に対し利用者への平等な利用確保と接遇向上について意識の徹底を図り、接遇・安全面での確認を行った。ゴミの不法投棄については、御所ダム・駐在所・つなぎ多目的運動場とともに監視体制の強化に努め、巡回・清掃時の早期発見に努め、速やかに処理する一方、注意看板掲示、道路等からの見通しを良くする間伐、剪定、草刈等を継続して行った。</p> <p>行為許可申請、有料公園施設の使用許可等の際には、利用者の平等な利用を念頭において許可を行った。</p> <p>公園巡視の際も平等な利用がなされるよう、提出した指定申請書に則った指導を行った。町場地区園地以外でのバーベキュー実施に対して町場での実施を指導した。</p>	
施設の利用状況	<p>平成30年度における</p> <p>①ファミリーランドと町場地区園地の平日目標利用者数を26,000人(16,300人と9,700人)とする。(H26～H28平均値の2.9%増)</p> <p>②駐車場利用台数(さくら園, 尾入野湿生植物園, 繫大橋北園地)を、H26～H28平均値の1.7%増の1,930台(560台と1,140台と206台)とする。</p> <p>【申請 管理運営の目標】</p> <p>毎月の業務の状況について、指定する様式により有料公園施設利用台帳及び行為許可記録簿の写しを添えて盛岡広域振興局に提出する。</p> <p>【仕様 第26】</p>	<p>①ファミリーランドと町場地区園地の利用者数は26,735人(17,482人と9,253人)で目標の102.8%(107.3%と95.4%)となり目標を達成した。ファミリーランドは目標を達成したが、町場地区園地は目標を達成できなかった。</p> <p>②駐車場利用は3カ所全体では1,906台(560台と1,140台と206台)となり、目標を1.2%下回った。周辺の間伐と内部の一面を案内所に変更整備した曲り家あるさくら園は5.7%増と目標を達成したが、間伐等を進めた尾入野湿生植物園と繫大橋北園地はそれぞれ目標の0.7%減と14.2%減となった。繫大橋北園地は秋にアジサイ苗を植栽するなど、さらに魅力アップに取り組んでいる。</p> <p>毎月の状況について、翌月の10日までに記録簿等の必要書類を添えて報告した。</p>	
事業の実施状況	<p>有料公園施設の使用許可等を行うに当たっては、条例及び行政手続条例を遵守する。</p> <p>【仕様 第18】</p> <p>公園の供用期間は、原則として4月1日から11月30日までとする。供用時間は、原則として午前9時から午後5時までとする。【仕様 第7、第8】</p>	<p>有料施設の使用許可等に当たっては、条例及び行政手続条例に則り、「有料公園施設利用許可、行為許可事務処理要領」を作成して業務を遂行した。</p> <p>テニスコートや野球場の早朝および夕方の利用について、昨年に引き続き使用を認めた。具体例として近隣、太田テニスコートを主会場とする大会参加チームのアップを目的とした早朝練習への対応。</p> <p>ファミリーランドにおいて、振興局との協議を経て昨年と同様に11/15より閉園時刻を16:20に繰り上げた(11/30まで)。これは、薄暮時退園者チェックが難しいことから実施。また、通年供用としていた御所大橋北園地のトイレを振興局との協議を経て12/21より3/31まで閉鎖とした。これは設置当初の主たる冬期利用目的であった白鳥観察が鳥インフルエンザ対策により出来なくなり利用者がほとんどいなくなったことによる。</p>	

<p>【H30重点取組事項】 ※H30管理運営業務計画書</p> <p>1. Sight「自然と景観と公園の調和」</p> <p>①沿道、園地からの湖水面の眺望確保 ②花畑・花壇の安定的開花を目指すための 土壌改良 ③特定外来植物の情報収集と啓蒙。 関係機関との連携</p>	<p>①中心地区展望台は湖面側の木が大きくなり眺望を妨げていた。県へ提案し、支障木伐採採業務委託としてダム敷地も含め伐採し眺望を確保することが出来た。 ②町場地区園地ではキバナコスモス種子採取後、耕耘し、剪定枝破砕チップなどを利用した土壌改良材を混入し土壌改良を行った。また、花畑の周りにチップの敷均しを行った。ファミリーランド賢治の花壇でもヒマワリ刈取り後同様に土壌改良を実施した。 ③御所湖の清流を守る会の活動として、御所湖管理所職員とともに御所湖周辺のオオハンゴンソウの分布調査を実施した。H31年度はアレチウリ分布調査を予定している。</p>
<p>2. Safety「安全・安心」</p> <p>①見通しよい明るい林内で 安心して散策できる ②クマ、イノシシ等との事故防止</p>	<p>①さくら園と尾入野湿生植物園の遊歩道周辺の遊歩道沿いの林内の間伐および下刈りを実施した。これにより遊歩道を歩いている人が見えやすくなった。 ②矢櫃地区水辺園地周辺はクマ、イノシシの被害が多い場所でもあり、遊歩道沿い等の下刈りをできるだけ広く実施し、出会い頭の事故防止を図った。 クマの出没情報として今年度は県環境保健研究センターがGPSをつけたクマの動向を調査されており、そのクマが公園の周辺(敷地含む)を移動しているという情報もたらされ、その情報より、一昨年同様公園周縁部の下刈り作業が補正予算で認められ実施された。なお、そのクマの動向データは県、雫石町、御所湖管理所とも共有した。 8月上旬矢櫃地区隣接の矢櫃川上流でクマにひざを噛まれる人身事故発生をうけ、園地に近いことから県と協議し20日間臨時閉鎖した。有識者のアドバイス(閉鎖を続けるとクマが入って良い領域と認識するetc)を受け、川の両側に設置した赤旗より上流へ行かないよう注意喚起の看板やロープ柵を新設した上で閉鎖を解除した。</p>
<p>3. Side「側に、脇に、近くに」</p> <p>①地域住民と利用者との コミュニケーションの場 ②探訪会による公園の魅力発信 ③園地利用のイベント支援</p>	<p>①産直や布ぎゃらりー(さくら園内曲り家)、子供会行事や地域懇談会(町場地区園地)、御所保育園児による花植(ファミリーランド)、御所小学校奉仕活動(ファミリーランド、町場地区園地) 御所湖広域公園協力会(町場地区園地)などの利用がなされている。 ②自然観察会及び探訪会:昨年度初企画したが参加者が無かった公園周辺の2施設(雫石町歴史民俗資料館・御所湖川村美術館)の探訪会は5名の参加で実施。矢櫃の探訪会には御所小の児童・家族の参加も多かった。御所小学校の自然観察会は、昨年度周辺3小学校(安庭・南畑・大村)が統合し参加人数が増(3・4年で46名)となり講師を増員し対応した。歴史探訪会は、10月にマイクロバスを使い、繫温泉周辺の史跡から矢櫃川沿線の地史を知り、地元語り部の昔ばなしを聞いた。同一コース4回目の開催となったがゆかりの矢巾町からの参加者を迎え14名と盛況だった。 ③昨年実施された「もりおか健康ウォークin御所湖」に合わせ、開会式予定地の除園地ジャブジャブ池(空池)の草刈などを行った。また、昨年に引き続き雫石町テニス協会の大会が9/24(祝)に行われたが、他のお客様と調整し貸切で実施された。曲り家でおこなわれている「布ぎゃらりー」のうち10月の開催時には一昨年より囲炉裏で火をたき(茅草屋根の燻蒸を兼ねる)お客様に好評である。</p>

	<p>4. Scene「場、風景」</p> <p>① 曲り家の認識を高め、案内機能の移設</p>	<p>① 名ばかりとなっている東口案内所の公園案内機能をさくら園内曲り家厩部分に移設した。大きな掲示板を設け、各園地の紹介写真・イベント予定表・ポスター等を掲示し、施設だけではなく御所湖で行われている「ウインドサーフィン」「観察会」等の利用状況の紹介も行った。</p> <p>② 御所湖随想においては次月の景を写真で紹介し公園内の魅力発信に努めた。この企画は「御所湖三十景」を募集するにあたっての準備を兼ねて実施したものである。</p>	
施設の維持管理状況	<p>公園施設及び県が貸与した備品を、適正かつ良好な状態で管理する。</p> <p>【仕様 第10】</p>	<p>施設の定期点検や御所ダム主催による安全点検で指摘された項目については軽微なものについては即時対応し、その他については見積もりをとり修繕を実施した。</p> <p>また、毎日の水道メーターのチェックより、漏水やトイレ等水回りのトラブルの早期発見に努め初期段階で修理を行った。</p> <p>自走ロータリーモア(草刈機)、除雪機は、オイル交換等を適時実施した。</p>	
	<p>供用期間中毎日公園を巡視し、公園施設点検簿により公園施設を点検する。</p> <p>【仕様 第11】</p>	<p>供用期間中毎日公園を巡視し、公園施設点検簿により点検し、公園巡回点検日誌に異常の有無等を記録している。</p>	
	<p>施設の異常を発見したときは、速やかに使用停止又は応急措置を行う。</p> <p>【仕様 第11】</p>	<p>① 乗り物広場水道を3/30開栓時に給水ポンプに不具合発生(制御盤が故障し電源が入らず送水不可)。4/2制御盤製作に40日程かかることから、制御盤介さず手動運転に強制切替し仮復旧。加えて受水槽に漏水も発生。制御盤製作も急いでもらい、シーズンで最も繁忙期のゴールデンウィーク直前に修理を完了。</p> <p>② 3/30開栓時にファミリーランドのトイレ小便器フラッシュバルブ破損により洋式個室の壁から出水。止水処理。4/6,10小便器6基中3基が破損となったため高額なセンサー式より安価なボタン式に全て更新。これによりセンサー不良で使用不能だった2基も使用可能になった。</p>	
	<p>事後保全に係る施設補修として、施設修繕内訳による修繕工事等を実施する。</p> <p>【仕様 第12】</p>	<p>ファミリーランド トイレ:小便器フラッシュバルブ更新。浄化槽:送風機交換・ポンプ交換・汚泥汲取</p> <p>乗り物広場 受水槽:給水ポンプ修理。新トイレ受水槽:給水ポンプ修理。</p> <p>町場地区園地 炊事棟トイレ:小便器フラッシュバルブ更新。</p> <p>除園地 除給水装置:濾材交換。Bトイレ:小便器フラッシュバルブ更新。</p> <p>南園地 街灯:電球交換。</p> <p>御所大橋北園地 浄化槽:汚泥汲取</p>	
	<p>公園の芝生、樹木等の維持管理のため、植栽管理基準に準拠して必要な措置を行う。</p> <p>【仕様 第16】</p>	<p>植栽管理については、年初に計画を策定し、計画に沿って実施した。</p> <p>台風等強風による倒木、落葉、落枝については都度対応処理した。</p>	
記録等の整理・保管	<p>指定管理期間中における業務の実施結果等について、管理日誌に記録する。</p> <p>【仕様 第4】</p>	<p>業務の実施結果等について、管理日誌に記帳した。</p>	

(施設所管課評価)

・ 成果のあった点

・ 改善・工夫など検討を要する点

## (2) 運営体制等

項目	事業計画、県が求める水準	実績（指定管理者の自己評価）	評価指標
職員の配置体制	<p>業務に適した者を適時適切に配置する。 【仕様 第5】</p> <p>統一した名札等を定め、従業者であることを明確にする。 【仕様 第5】</p>	<p>公園管理運営士、樹木医、遊具の日常点検講習修了者などの有資格者を配し、施設や植栽管理業務、来園利用者への接客業務を遂行した。</p> <p>管理事務所、ファミリーランド、町場地区園地、乗物広場の各スタッフ全員が統一性のあるユニホームと名札を着用して担当業務に従事した。 また、朝礼時に、公園や周辺施設のイベント情報や注意事項(利用者の安全など)の伝達等を実施し、スタッフの利用者に対する心がけ、自覚を持たせるように促した。</p>	
苦情、要望対応体制	<p>クレームの対応は、ISO9001品質マネジメントシステムの手順書に基づき処理する。 【申請 サービス向上】</p>	<p>クレームの対応には、ISO9001QMSの手順書に準じて処理した。</p>	
危機管理体制（事故、緊急時の対応）	<p>人身事故が発生した場合には、事故者の保護に努め、応急手当を行うほか救急車の要請等適切な措置を行う。 【仕様 第23】</p> <p>事故等の内容の如何に関わらず、当事者又は目撃者等から事情を聴取して原因の究明に努めるとともに、改善が必要と認められる事項については速やかに対応する。 【仕様 第23】</p>	<p>3/31 消防署による救命講習会を受講。11/10、12/5消防避難訓練にて緊急通報訓練実施。</p> <p>①5/6乗り物広場の営業終了後、公園職員が園内移動用自転車にて移動中、転倒。自力で歩行困難なため救急車を要請した。</p> <p>②5/6 10:18頃、町場地区園地内ふわふわドームにて男児が体の大きな子に乗っかられた。痛がるので病院に連れて行き骨折と判明。同日16:30、被害男児の母親より電話にて‘注意喚起’の要望を受け当該事故を公園として認識。注意看板の掲示を増やした。</p> <p>①5/6の乗り物広場の労災は当該職員より聞き取りの結果、主原因は自転車の整備不良と判明。全車両の一斉点検と整備不良車の使用禁止および廃棄。始業点検の励行を行った。</p> <p>②5/6のふわふわドームでの事故について、5/31母親より事故当時の監視カメラ映像を見たという要望があり県と検討し6/17動画を被害家族が閲覧。公園の対応等を説明、「関わった子供たちは悪気がなく起こった事を確認できた」との見解を示す。当遊具の特質から完全な安全を確保することは難しいと思われるが対策の検討を継続する。</p>	

コンプライアンスの取組み、個人情報の取扱い	管理運営業務に従事している者等は、業務の実施に関し知りえた情報を漏らし、又は他の目的のために使用してはならない。 【協定 第20条】	主要な情報については、所長が厳正に管理しており、また、運動場利用者や観察会等で入手する個人情報については条例等に抵触することのない範囲の情報にとどめ、必要以上の情報を得ないこととしている。	
	管理運営業務に係る個人情報の取扱いについては、「個人情報取扱特記事項」を遵守する。 【協定 第21条】	基本協定書別記4「個人情報取扱特記事項」及び小岩井農牧株式会社並びに小岩井農産株式会社が制定している「個人情報保護方針」を遵守して運営している。	
	事故等の際、個人情報に関する事項の聴取については、事故処理に必要な範囲に限定するとともに、情報の取扱については十分に注意する。 【仕様 第23】	事故等の際、個人情報に関する事項の聴取については、事故処理に必要な事項に限定し、聴取した情報の取り扱いについては十分に注意している。 特に、乗り物広場で発生頻度が高い携帯電話の落し物に関しては、本人確認に細心の注意を払っている。	
県、関係機関等との連携体制	県の指示に従い、相互に協調して業務を円滑に遂行する。 【仕様 第3】	県の指示に従い、相互に協調して業務を円滑に遂行した。 H27より、公園に隣接する桜の名所‘雫石川園地’のPR看板の設置(公園内外)を実施継続。県からは「桜みどころマップ(リーフレットタイプ)」の提供をうけ公園内で配布を継続。	
	つなぎ温泉観光協会、手づくり村、小岩井農場、網張とを結ぶ広域圏内の主要施設が連携し一体となって、面的広がりによる魅力度向上やサービス向上を目指す。 【申請 サービス向上】	各団体等との意見交換を行ない、互いの案内パンフ等の掲示やイベント情報の共有化を図った。 主な連携事業として、つなぎ温泉観光協会の御所湖まつり、乗り物広場でのグラウンドゴルフ大会、行政区盆踊り大会等であり、それぞれ協力・支援に努めた。	
(施設所管課評価) ・ 成果のあった点          ・ 改善・工夫など検討を要する点			

## (3) サービスの質

項目	事業計画、県が求める水準	実績（指定管理者の自己評価）	評価指標
運營業務	地域との連携による相互利用者の増を図る。 【申請 利用促進】	①つなぎ温泉：観光協会との情報の共有化とイベント支援、ホテル観賞会に向けた尾入野野生植物園の情報交換。町場地区園地産キバナコスモスの播種協力（湖畔コスモスロードへ）継続。パンフレットの相互設置。 ②鶯宿温泉：宿泊客へのグラウンドゴルフコース利用案内。 ③盛岡手づくり村：パンフレットの相互設置。 ④雫石町歴史民俗資料館：パンフレットの相互設置。見学会実施。 ⑤御所湖漕艇場：イベント案内の相互設置。 ⑥御所湖広域公園協力会：情報や要望を次年度の計画に反映。	
利用者サービス	さくら園曲り家を東口案内所に代わる公園の玄関口案内所として活用する。 【申請 利用促進】	・曲り家周辺の間伐を行い、施設が目立つようになった。曲り家の厩部分を整備し各園地紹介写真をイベント案内等を展示した。土日に産直を実施し、産直の担当者が展示物を紹介して下さった。	
	有料施設における利用者の増を図る。 【申請 利用促進】	①ファミリーランド内レクリエーション広場：H27年春のリニューアル（ニュースポーツエリアをキッズテニスコート、バスケットコート、キッズサッカー場に変更、料金値下げおよび平日半額化）により、今年もH24-26年の平均のほぼ2倍の利用者数となり好調を維持。 ②御所大橋運動場：野球場の利用時間はH18年からの平均利用時間を大きく下回り最低となった。テニスコートはH22・23年のオムニコートへの改修後増加が続いていたが、昨年度の9割程の利用にとどまった。原因は不明である。H27年から料金の平日半額化を実施しており、平日の利用は少しずつ増えているものの、さらに周知を進めたい。	
利用者アンケート等	中心地区休憩所等にアンケート用紙を設置して、来園者の施設利用に関する利便性、要望等の意見を聴取する。【申請 サービス向上】	「ご意見箱」を設置し、意見を聴取した。寄せられた意見数は、野菊公園(2件)、手つなぎ広場(4件)、わんぱく広場(1件)、曲り家(4件)、ファミリーランド(4件)、乗り物広場(18件)、町場地区園地(30件)で合計63件であった。	
	イベント開催時に参加者等からのアンケート調査を実施し、意見を聴取して、次回のイベント充実に結びつける。 【申請 サービス向上】	イベント参加者の一部(自然観察会・探訪会・御所小自然観察会)から、アンケートにより意見を聴取した。	







## 8 指定開始年度から評価年度までの総合評価

### (1) 指定管理者の自己評価

#### ① 成果があった取組み、積極的に取り組んだ事項

・町場地区園地の充実 花のエリアの充実は「成長の花畑」および「展望の花丘」において育成を継続中。開園から5年たち、植物が充実。さらに花畑の背景となる「岩手山」「御所湖」の眺望を妨げていた周縁の林の伐開等を続けてきたことにより、「花のきれいな」「岩手山と御所湖が望める園地」と認識されてきており、キバナコスモスの開花時期には他県からこの花の観賞を目的としたバスツアーが昨年に引きつづき訪れた。また「一度は見たい日本の花風景」(H30.2発行の書籍)に紹介された。

#### ・開花情報

集客効果の高い開花情報を「花だより」や「御所湖随想」、「メディア」等を通じて提供してPRに努めた。  
H28年度から「花だより」の形式を変更し、公園で見られる代表的な花8種について例年の見頃時期と現在開花状況一覧表にまとめて、地図も添付。H29年度は花を10種に増やし、今年度も種類を変更しながら継続中。お客様からも親切な情報との好評価であった。

#### ・バリアフリー点検

H27年度から3大園地に車イスを設置し、身障者にもやさしい公園づくりを目指している。H28年度に車イス使用者と一緒にいった尾入野湿生植物園と繫大橋北園地の遊歩道およびファミリーランドの周回コースのバリアフリー点検の結果をうけ、H29年度に県工事で尾入野湿生植物園の遊歩道の舗装改修や段差是正や、ファミリーランドの岸の州浜部分の段差解消などが実施された。これにより車イス利用者のみならず子供やお年寄り、ホタル観賞等の夜間利用者、ベビーカー利用者にも優しい改善となった。今年度は尾入野湿生植物園の遊歩道の車イス利用をしやすい様、身障者用駐車場を従来の小駐車場の先に設け、難所である斜度のある曲線道路を車イスではなく車両で走行できるように、車止めを一部外し運用を開始した。

#### ・矢櫃地区水辺園地の充実

H28年度に開園した矢櫃地区水辺園地では、奥の遊歩道や水辺まで利用してもらえるよう通常の草刈範囲より多く刈払い、さらに地元の方々が流木を整理してくださり、見通しが良くなった。これにより特に夏場に川遊び等をする来園者が多くなった。巡回時など、住民の方々より、お客様の園地の利用状況やクマ、イノシシ等の出没情報等をいただき管理に活かした。「おらほの公園(花の植え付け、日常的散策)」といったような住民意識に大変感謝している。

#### ・園内案内情報の充実

御所湖広域公園は広範囲に園地が点在しているため各園地の魅力を紹介し、いろいろな園地を巡ってもらえるよう紹介写真パネルを掲示している。今年度は、新たに公園案内所機能を加えた‘さくら園内曲り家の厩’部分へ追加した。

## ② 現在、苦慮している事項、今後、改善・工夫したい事項、積極的に取り組みたい事項

・公園開設から30年以上経過し、各施設の老朽化が著しく、木製品の腐朽や金属製遊具の腐食などが専門業者の定期点検等で指摘されており、指定管理者で応急修繕をし、県工事で更新中。今年度は、盛岡広域振興局土木部都市整備チームとK O I W A Iによるパトロール（4月、5月各1回）を行い修繕箇所等の確認を行うことができた。次年も継続実施し役割分担をはかりより良い整備を進めて行く。

・老朽化により、特に給排水施設（トイレ含む）の修繕が増加している。そのうち、今年度は懸案であった乗り物広場の水道の配管変更、ファミリーランドのトイレ下水管接続工事に着手見込みである。今後も計画的な更新が必要である。

・トイレの冬期間使用については利用頻度や除雪と日常管理の体制、管理事務所の休日への対応なども考慮した上での検討としていたが今年度、協議の結果、利用頻度が低く、開設当初の冬期利用目的である白鳥観察が出来なくなり利用者はほとんどいない。御所大橋北園地を他のトイレ同様、閉鎖することとした。

・公園周辺での熊やイノシシの出没対策

熊やイノシシと出会い頭に遭遇しないためには、周縁部を刈り払い緩衝帯を設けることが必要である。今年度は県環境保健センターによるクマ動向調査結果を踏まえ、昨年同様補正予算にて刈払いを行った。残念ながら次年度当初予算では組み込まれなかったが、写真など効果の判る資料をそろえ再度提案していく。

・御所湖周遊歩道の完備

公園利用者の需要としてウォーキングやサイクリングの人气が高まっている。湖を巡るコースは大変魅力的であり、毎年ウォーキング大会やJR駅からハイキングが行われている。道路は公園施設ではないが、園地と園地を結ぶ重要な施設である。安庭橋や町場付近の歩道の整備をすることにより、これらが連携され、御所湖の魅力が確かなものとなる。歩道整備を是非お願いしたい。

・排水不良対策

町場地区園地全般と御所大橋運動場は排水が非常に悪く、植物の生育面（芝や花）、利用面（遊具まわり、BBQ広場、野球場の水たまり）で影響が出ており対策が必要である。

## ③ 県に対する要望、意見等

・指定管理期間が今期より5年に延長された。これにより長期計画の必要な案件（雇用確保・従業員教育、遊具等施設管理計画、年次計画による営繕計画等）への対応ができるようになった。

・除園地にH26年春に開場した盛岡市立つなぎ多目的運動場との間に、開設当初より主に駐車場の使用方法やトイレ利用について問題が多かった。本年の水質は例年より安定していたものの施設が古くなり問題が多い。この区域は周辺との一体管理することで利用者の利便性が高まると思われ、盛岡市も含めた調整を引き続きお願いしたい。

・施設の老朽化対策について、特に木質部材について更新を行っていただき感謝しております。

引きつづき更新を願うとともに、長寿命化計画とのすり合わせをよろしくお願いしたい。

・長寿命化計画の内容、設備更新に関する対応等、昨年度から再開した盛岡振興局土木部都市整備チームとのパトロールを継続し、施設管理者として管理改善点の具申、不要な修繕、出費を抑えるためにも情報提供を密に行い、来園者の利便性を高めていきたい。

(2) 県による評価等

① 指定管理者の運営状況について
② 県の対応状況について（自己評価）
③ 次期指定管理者選定時における検討課題等

9 改善状況等

改善を要すると評価された項目（C、D評価の項目について）
改善状況 （指定管理者から県への報告年月日： 年 月 日）
改善状況の確認 （再評価年月日 年 月 日）

## 前回委員会における意見等への対応状況

【御所湖広域公園】

委員からの意見	前回委員会時の指定管理者の回答	現在の状況
ファミリーランドの噴水池について、大きな事故になる可能性があるのであれば、安全のために対応を考えたほうが良い。「入るな」という注意だけで良いのか、転倒などがあっても大事に至らないようクッションのようなものを設置したほうがいいのか、検討してほしい。	「お水の中で遊ぶのはいけません」という表示をしているが、実際にはなかなか防ぎきれない。今の構造上、立ち入りを禁止することは難しい。これまでは親御さんに見てもらうことで対応していたが、転倒事故が発生したので、何か対策を考えなければならないと認識している。	巡回注意、注意看板設置等の対策を継続実施している。さらに、プラスチックのバリケードなどでガードし、進入禁止表示をするなどの対策を実施する。
矢櫃地区水辺園地での川遊びについて、管理者も水の事故があった場合の対応等の講習を受けておくべき。園地を利用して川の安全講習会をしっかりとやることも良いと思う。事故等の発生を想定して講習を行っていたとか、レスキューロープを用意していたという事情があれば、ある程度の責任は回避できる。		当初から設置している「川遊び注意看板」に加え、夏に開催している自然観察会において「川遊び」での注意事項の周知を継続的に行うとともに、旧プールで使用していた浮き輪の設置とその使用方向を書いた看板の設置を検討中である。
公園施設の劣化、老朽化が課題となっている。1つひとつ問題が起きるたびに騙し騙し対応せざるを得ないものか。	今年度は広域振興局土木部とのパトロールを実施し、認識を共有化して、維持修繕工事に踏み込んでもらった。ただ、工事の予算の都合上、一度に修繕できる範囲には限界があり、もぐらたたきの対応もやむを得ない。今後も修繕箇所については県と認識を共有し、計画的にやっていく必要があると考える。	パトロールを継続実施し認識を共有化している。ただし、水道、トイレ等の突発的な不良には迅速に対応する必要がある。引き続き日常の点検、看視にて不具合の早期発見に努める。なお、今冬の県工事にて、懸案だった乗り物広場の水道配管の更新と、ファミリーランドのトイレの下水道化が行われる予定である。
修繕しなければならない箇所を一覧にし、緊急性などで優先順位を決め、管理者の間で共有を図ってはどうか。次に修繕できる箇所が明確になれば、安心しながら維持管理ができるのではないか。		パトロール結果等を一覧にして共有し、優先順位をつけている。随時、一覧表の更新をして県と協議している。

<p>それぞれの園地の特色が打ち出されており、周辺の観光施設も併せて回るといふ流れが作られている。</p> <p>町場地区園地の花は、楽しみにしている方、リピーターが多いように感じられるので、さらなるパワーアップを期待したい。</p>	<p>「去年は良かったね」と言われることがないように努めていきたい。また、PR不足と感じる場面もある。お客様が何を目当てに来られるのかを把握し、それに応えられるシステムを作りたい。</p>	<p>それぞれの園地の特色をさらに充実させるべく実施中である。</p> <p>花だよりを充実させてPRに努めている。</p> <p>町場やファミリーランドの花については、安定した開花のため改善（土壌改良、播種時期、品種）を継続する。</p>
<p>他社がやっているものと連携し、「このエリアに来ると町場園地も含めてお花見ツアーができますよ」というような出し方も良いのではないか。</p>		<p>ネット発信されていた他社HPの開花情報が間違っていた事例があり、ネット情報のチェックを行うとともに、自社HPでの最新情報の更新に努め、「お花」を目当てに訪れる人への利便性を高める。</p>
<p>外国人観光客が増えており、要所ごとに多言語化した目印、標識、印刷物等があると良い</p>	<p>指定管理者が単独で実施するのは難しく、関係市町村や県との連携で上手くやっていきたい。雫石町で作ったパンフレットの転載を認めてもらうことなどは一番手近なところでできることかと思う。</p>	<p>雫石町観光商工課の協力を得て乗り物広場の英語版を作成し、活用している。他言語についても検討中である。</p> <p>宿泊の利用者が多い南園地のトイレには英語、繁体字の案内を地元観光協会の助言を受け作成し、掲示した。</p>
<p>自然観察会は非常に良い企画であり、周辺の小学校にも広げてほしい。</p>	<p>声は掛けているが、なかなか時間取りがうまくできない。学校単位で考え方も違うようである。</p>	<p>七ツ森小学校、御所小学校の観察会を継続している。引き続き、周辺の小学校への呼びかけを行う。</p>
<p>現在はハードの維持管理が主となっているが、今後はそれを生かしたソフトの企画を考えてほしい。小学校の授業に組み込むことは1つのきっかけであり、地域の財産を授業の中で生かすことによって相乗効果が生まれると思う。</p>	<p>4年くらい前には授業で曲家を使ったことがある。ハードの管理だけではなく、それをどうソフトとして企画していくかということは大事なことであり、そういった可能性も検討していきたい。</p>	<p>曲り家の中で使用の少なかった厩部分を整備し公園案内所的なスペースとしたことで、曲り家の来場者が増えており、曲り家の利活用案（子供の宿題会、サロンの利用）が利用者から聞こえてきた。それらの具体化を検討・実施したい。</p>

<p>野球場を活用し、講師を呼んでドローンの講習会をシリーズで行うといった企画があっても良い。さらにそれを応用して、御所湖周辺を空中から撮影して、それをウェブ上で発信していくなど。持っているハードを生かし、単発で終わらないソフト事業も考えてほしい。</p>		<p>ドローンについては野球場ならではの問題点(砂ぼこりが機器に悪い)もあり、利用希望者と協議し、利用条件の調整が必要である。なお、多目的グラウンドでの練習は30件あり。その際に撮られた運動場の空撮写真の寄贈を受けた。</p>
--	--	---