

■ 陸前高田市 下矢作地区自主防災会

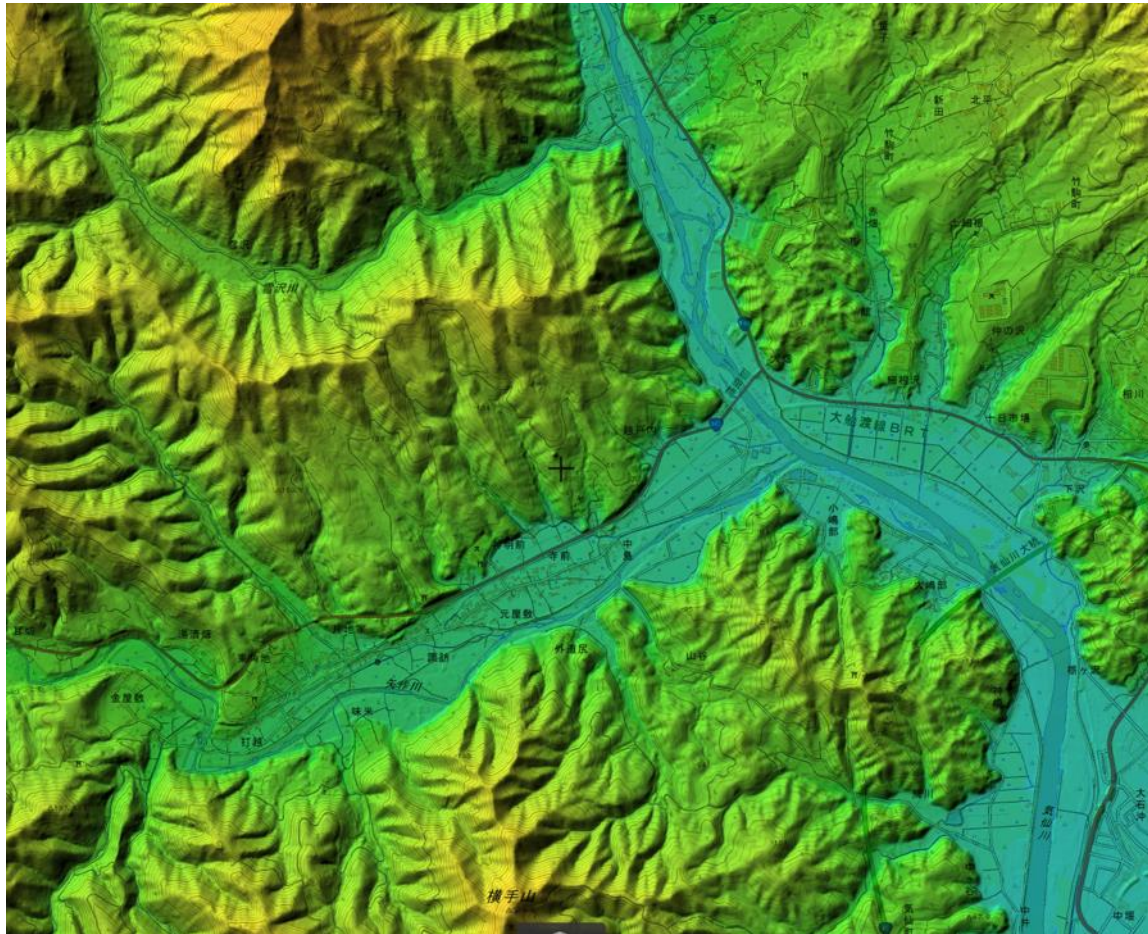
地区の概要

世帯数	343世帯 820人(男性401人, 419人)
備える災害	水害(矢作川及び気仙川の氾濫), 土砂災害, 地震災害, 津波災害
モデル事業前の 主な防災活動	7つの行政区なる下矢作地区である。一昨年度, 一つの行政区で自主防災組織が組織された。地区の防災訓練も実施している。
課題もしくは 取り組みたいこと	各行政区で自主防災組織を結成したい要望があり, 今年度中に全地域で自主防災組織を結成したい。しかしながら, 組織の運営方法や活動方法がわからないことから, 必要な知識を取得したい要望がある。また, 1000年に1度(想定最大規模)洪水では, 地域全体が浸水し, 土砂災害の危険性が高い地域である。警報発令時には全地区避難が必要である

モデル事業期間の活動概要(予定を含む)

2018年度	2019年度(予定)
<ul style="list-style-type: none"> 自治会長及び事務局長に趣旨説明 各行政区長及び役員に趣旨説明 豪雨災害時に地域の危険マップの作成 災害時の問題点とその対応方法 	<ul style="list-style-type: none"> 各行政区の個別訪問によるヒアリング調査と現地調査 個別行政区の対応方法の立案 地区防災計画の骨子の作成

■ 陸前高田市 下矢作地区自主防災会



電子国土: <http://maps.gsi.go.jp/>:

地域の概要:

気仙川と支流の矢作川の交差部分に下矢作地区が位置する。地区の両側に急傾斜地があり、洪水と併せて土砂災害の危険性が高い地域である。避難所である矢作小学校の一部に土砂災害区域が含まれている。

陸前高田市 下矢作地区自主防災会

下矢作地区 土砂災害・洪水ハザードマップ

陸前高田市・下矢作地区コミュニティ推進協議会

このマップについて

- 大雨によって河川氾濫した場合の浸水状況や、土砂災害警戒区域・特別警戒区域、避難所などを示しています。
- このハザードマップに示した浸水状況は、シミュレーションに基づいた結果を示しています。
- このハザードマップに示した土砂災害（特別）警戒区域は、土砂災害防止法に基づいて地形・地質等の基礎調査を実施して指定した区域を示したものです。

このマップに示した浸水想定区域や土砂災害危険箇所等の区域外であっても、雨の降り方などの状況により、浸水災害や土砂災害が発生する可能性がありますので、ご注意ください。

- #### 施設等凡例
- 二次避難所
 - 保育所・保育園
 - コミュニティセンター
 - 消防団屯所
 - 病院
 - 土地地区整理事業
 - 防災集団移転促進事業
 - 災害公営住宅
 - 応急仮設住宅
 - 国道
 - 県道・主要地方道
 - 自動車専用道路
 - 重要水防箇所
 - 行政界
 - 町界
 - 土石流
 - 要注意箇所
 - 土石流が発生する危険性のある範囲
 - 土砂災害警戒区域
 - 土砂災害特別警戒区域
 - がけ崩れ
 - 要注意箇所
 - がけ崩れが発生する危険性のある範囲
 - 土砂災害警戒区域
 - 土砂災害特別警戒区域
 - 地すべり
 - 地すべりが発生する危険性のある範囲
 - その他
 - 要注意箇所



指定避難所(二次避難所)一覧

名称	所在地
矢作小学校	矢作町字神明前55-1



■ 陸前高田市 下矢作地区自主防災会

2018年度の活動

□自治会長及び事務局長に趣旨説明(9月21日)

場所:下矢作多目的研修センター 時間:19時～

- ・自主防災組織育成事業について趣旨説明

□各行政区長及び役員に趣旨説明(10月22日)

場所:下矢作多目的研修センター 時間:19時～

- ・自主防災組織育成事業の趣旨説明及び自主防災組織の必要性の講義

□豪雨災害時に地域の危険マップの作成(12月14日)

場所:下矢作多目的研修センター 時間:18時30分～

- ・各行政区に分かれて、豪雨災害時に危険箇所を地図上に表記及び過去の災害の情報共有

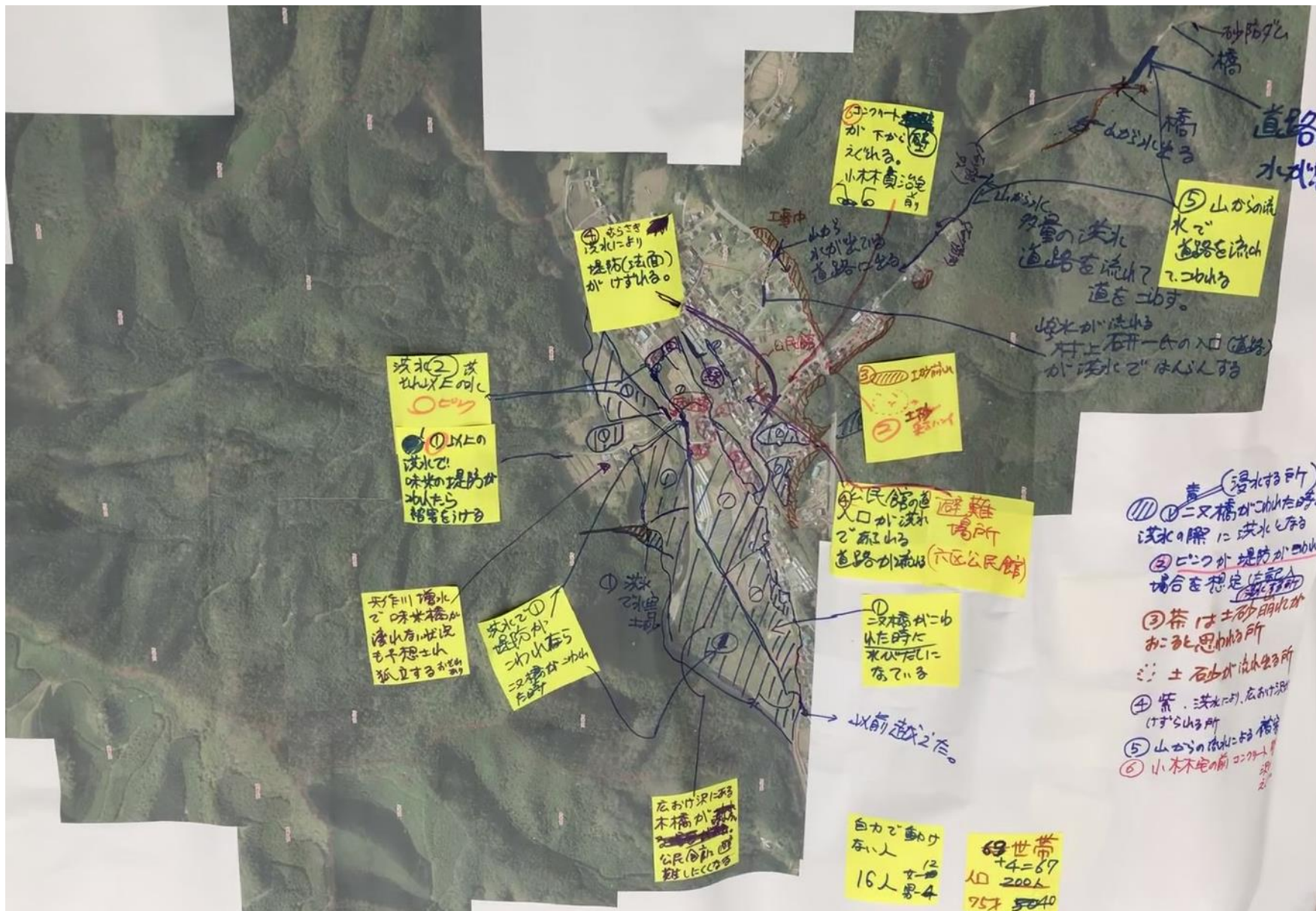
□災害時の問題点とその対応方法(1月25日)

場所:下矢作多目的研修センター 時間:18時30分～

- ・災害時の問題点を個人で3つ提起していただき、それを各行政区で話し合い対応方法について議論を行う。



災害時の問題点とその対応方法



■ 陸前高田市 下矢作地区自主防災会

2019年度の活動予定

□各行政区の個別訪問によるヒアリング調査と現地調査

各行政区で異なる問題点を明らかにし、個別にどのように対応が最適化であるかを検討する。

大項目	中項目
人口構成	世帯数, 人口, 昼間人口, 65歳以上人口, 外国人人口, 自力歩行困難者, 消防団員
地区概要	地区の集会等の回数や内容
防災訓練の実施状況 備蓄状況・地域資源等	訓練の有無, 食料備蓄, 救助道具, その他
行政区内の危険箇所	地震時, 洪水時の危険箇所
行政区内の防災・減災に関する問題点	一時避難場所や避難所の土砂災害の危険性も高いことから二次避難場所なども決めておく必要性がある。
その他	