

令和2年「岩手県の東日本大震災津波からの復興に関する意識調査」結果(速報)

I 目的

復興推進プランに基づいて県が行う施策、事業の実施状況や進捗に関し、県民がどの程度重要だと感じ、どの程度復旧・復興を実感しているか等を毎年継続的に把握することにより、計画の実効性を高め、長期にわたる復興に向けた取組の着実な推進を図るもの。

II 調査の概要

- 1 調査対象 県内に居住する18歳以上の男女個人
- 2 調査対象者数 5,000人
- 3 抽出方法 選挙人名簿からの層化二段無作為抽出
- 4 調査方法 調査票によるアンケート調査(郵送法)
- 5 調査時期 令和2年1月～2月
- 6 調査項目
 - ・ 全般的な復旧・復興の実感などについて
 - ・ 具体的な(施策別の)復旧・復興の重要度・実感などについて
 - ・ 復旧・復興に向けた優先施策について
 - ・ 「あなた」や世帯の状況について
 - ・ 東日本大震災の影響について
- 7 回収結果

令和2年	有効回収率	63.6% (3,182人/5,000人)
(前回 平成31年)	有効回収率	61.1% (3,058人/5,000人)

8 回答者の属性

	人数	割合
男性	1,538	48.3%
女性	1,597	50.2%
不明・無回答	47	1.5%

	人数	割合
沿岸部	1,442	45.3%
・ 沿岸北部	745	23.4%
・ 沿岸南部	697	21.9%
内陸部	1,681	52.8%
県外	18	0.6%
不明・無回答	41	1.3%

	人数	割合
19歳以下	23	0.7%
20～29歳	170	5.3%
30～39歳	239	7.5%
40～49歳	362	11.4%
50～59歳	571	17.9%
60～69歳	830	26.1%
70歳以上	945	29.7%
不明・無回答	42	1.3%

職業別	人数	割合
自営業主	301	9.5%
家族従事者	117	3.7%
会社・団体役員	609	19.1%
常用雇用者	471	14.8%
臨時雇用者	350	11.0%
学生	42	1.3%
専業主婦(主夫)	331	10.4%
無職	771	24.2%
その他	126	4.0%
不明・無回答	64	2.0%

	人数	割合
被害あり	818	25.7%
被害なし	2,295	72.1%
不明・無回答	69	2.2%

家族への被害	人数	割合
被害あり (死亡・行方不明・負傷)	101	3.2%
被害なし	2,883	90.3%
その他	87	2.7%
不明・無回答 (複数回答)	123	3.9%

■留意事項■

- 沿岸部とは、下記の沿岸北部及び沿岸南部の12市町村、内陸部とは、県内33市町村から沿岸部を除いた21市町村です。
沿岸北部とは、洋野町、久慈市、野田村、普代村、田野畑村、岩泉町の6市町村、
沿岸南部とは、宮古市、山田町、大槌町、釜石市、大船渡市、陸前高田市の6市町です。
- 集計においては、実際の回答数に市町村別の人口構成比を考慮することで、県全体の調査結果を実勢に近づける集計(母集団拡大集計)を行っています。
- 割合は、小数点第2位以下を四捨五入しているため、百分率の合計が100%にならない場合や各項目の小計が合わない場合があります。
- 選挙人名簿の登録年齢に合わせ、調査対象を20歳以上から18歳以上に引き下げています。

Ⅲ 調査結果の概要

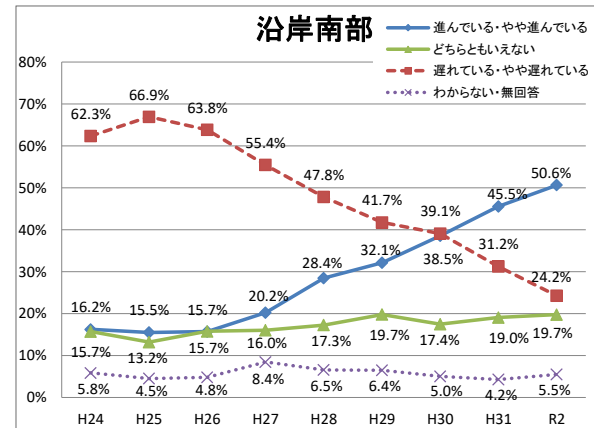
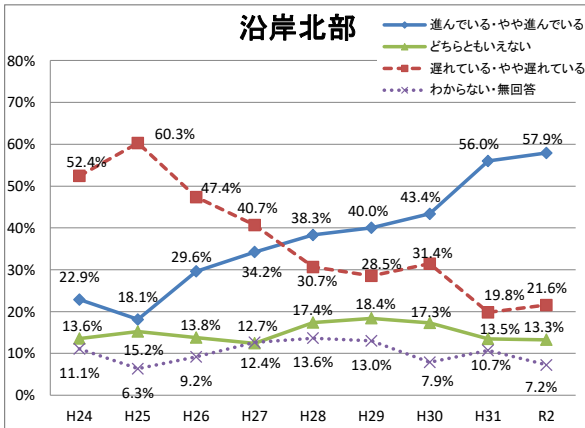
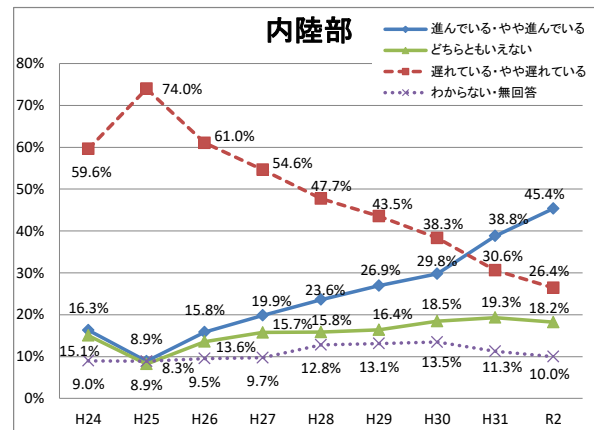
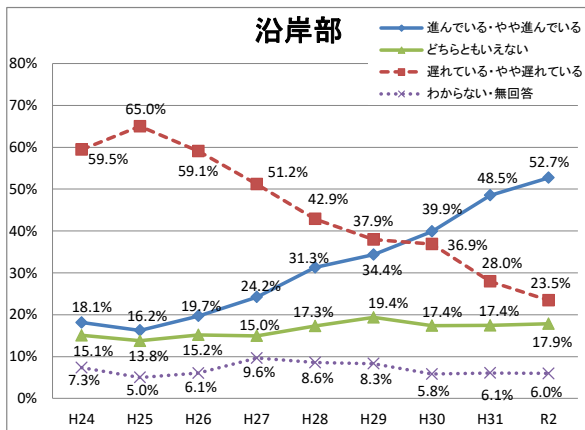
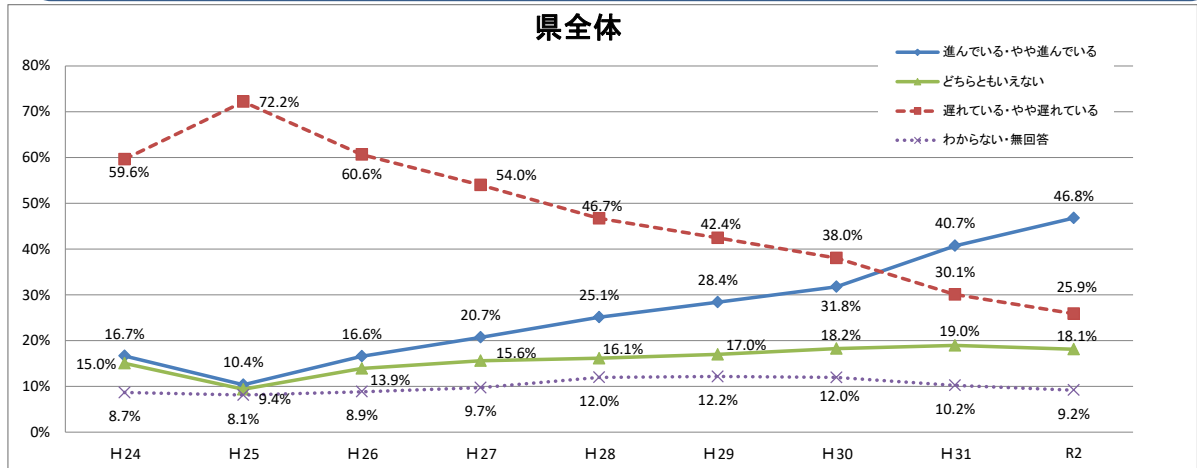
1 全般的な復旧・復興の実感などについて

(1) 岩手県全体の復旧・復興の実感

【問】 岩手県全体をみて、震災からの復旧・復興が進んでいると感じますか。

○岩手県全体の復旧・復興の実感について、県全域では「進んでいると感じる」「やや進んでいると感じる」の合計(46.8%)は、前回(平成31年)調査の合計(40.7%)から6.1ポイント増加し、「やや遅れていると感じる」「遅れていると感じる」の合計(25.9%)は、前回調査の合計(30.1%)から4.2ポイント減少している。

○地域別に見ると、「進んでいると感じる」「やや進んでいると感じる」の合計は、前回調査に比べ、沿岸部で4.2ポイント、内陸部で6.6ポイント増加し、「やや遅れていると感じる」「遅れていると感じる」の合計は、沿岸部で4.5ポイント、内陸部で4.2ポイント減少している。また、「岩手県全体の復旧・復興の実感」は、前回調査同様、沿岸部の回答が内陸部の回答を上回る結果となっている。



<令和2年調査結果>

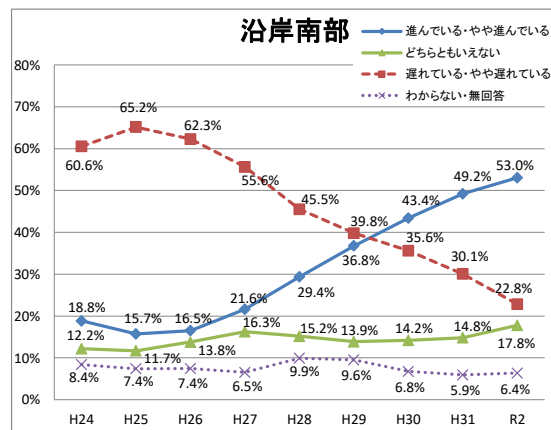
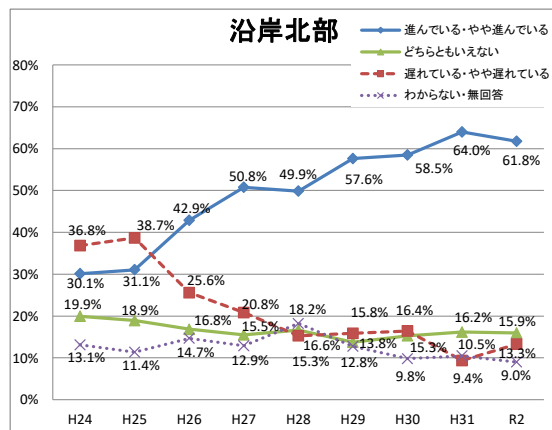
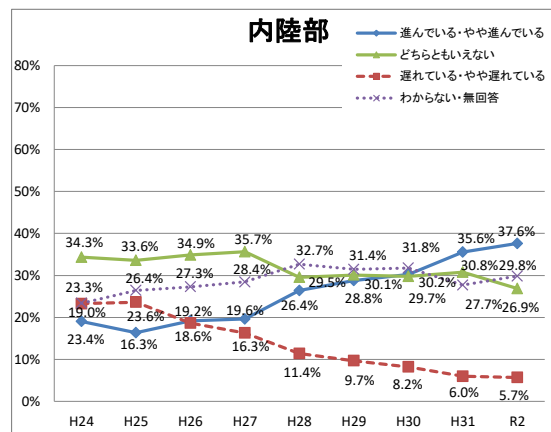
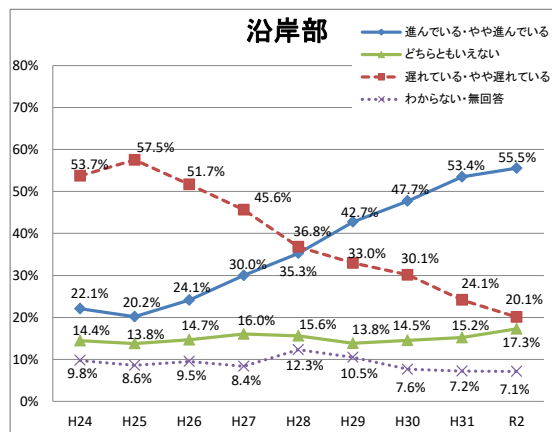
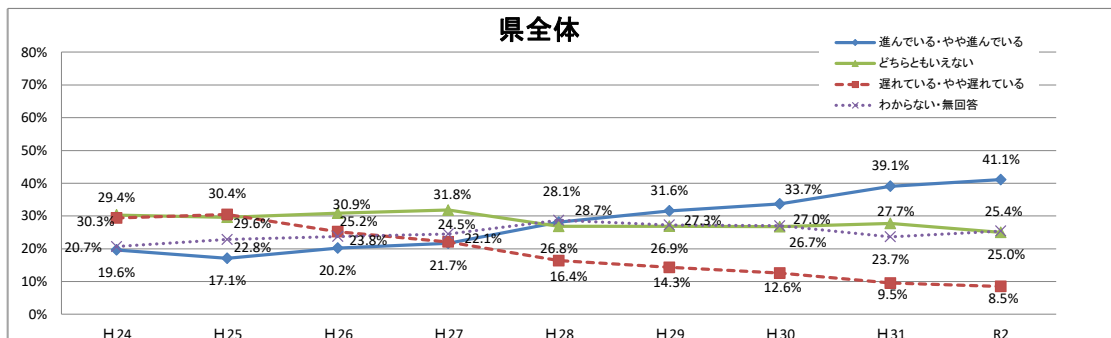
	進んでいると感じる	やや進んでいると感じる	どちらともいえない	やや遅れていると感じる	遅れていると感じる	わからない・無回答	合計
県計	18.2%	28.6%	18.1%	13.6%	12.3%	9.2%	100.0%
沿岸部	21.6%	31.1%	17.9%	12.2%	11.3%	6.0%	100.0%
沿岸北部	23.0%	34.9%	13.3%	10.4%	11.2%	7.2%	100.0%
沿岸南部	21.0%	29.6%	19.7%	12.9%	11.4%	5.5%	100.0%
内陸部	17.4%	28.0%	18.2%	13.9%	12.5%	10.0%	100.0%

(2) お住まいの市町村の復旧・復興の実感

【問】 あなたがお住まいの市町村をみて、震災からの復旧・復興が進んでいると感じますか。
 なお、震災時にお住まいだった市町村から転居されている方は、震災時にお住まいだった市町村の状況について、お答えください。

○お住まいの市町村の復旧・復興の実感について、県全域では「進んでいると感じる」「やや進んでいると感じる」の合計(41.1%)は、前回(平成31年)調査の合計(39.1%)から2.0ポイント増加し、「やや遅れていると感じる」「遅れていると感じる」の合計(8.5%)は、前回調査の合計(9.5%)から1.0ポイント減少している。

○地域別に見ると、「進んでいると感じる」「やや進んでいると感じる」の合計は、前回調査に比べ、沿岸部で2.1ポイント、内陸部で2.0ポイント増加し、「やや遅れていると感じる」「遅れていると感じる」の合計は、沿岸部では4.0ポイント、内陸部では0.3ポイント減少している。



<令和2年調査結果>

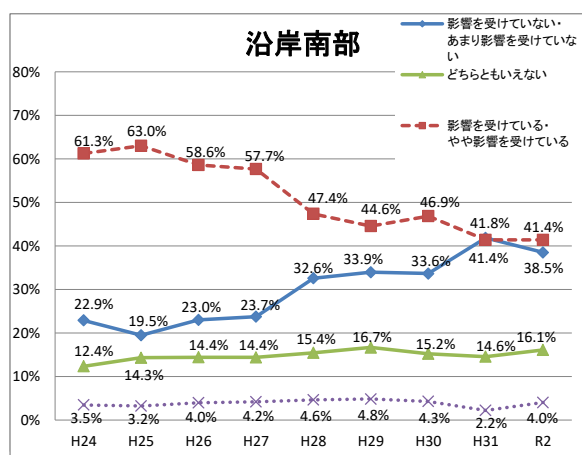
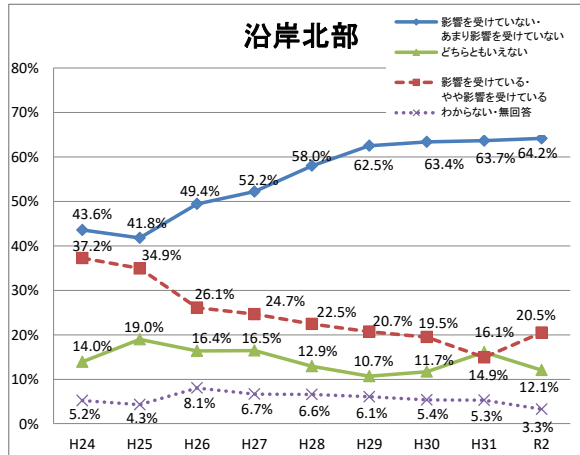
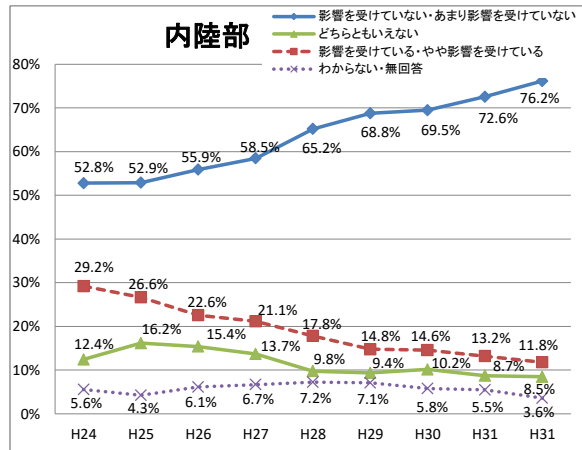
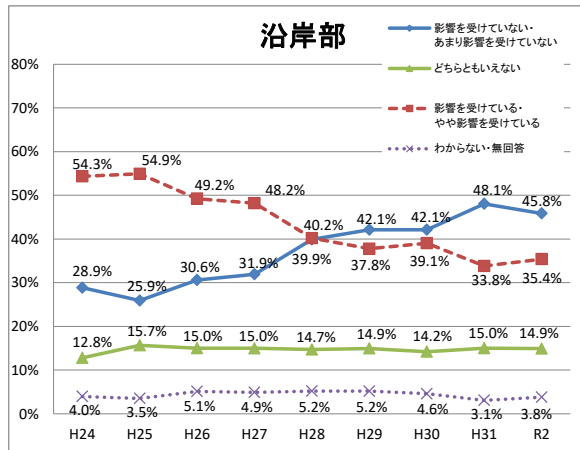
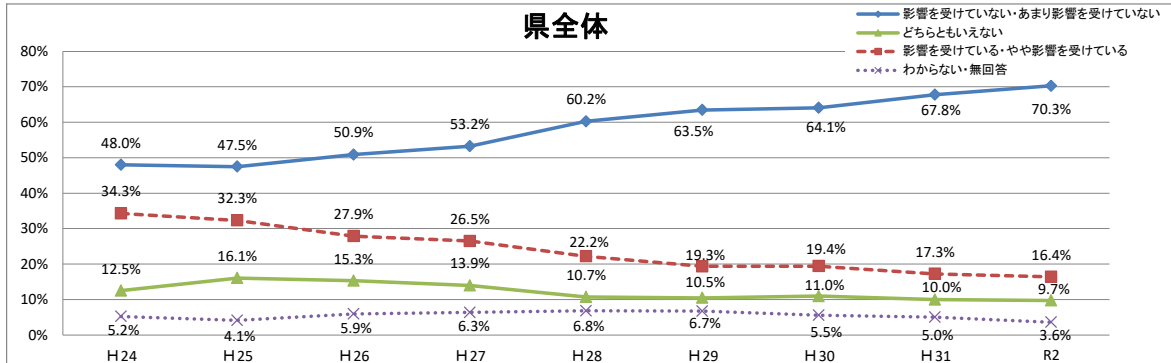
	進んでいると感じる	やや進んでいると感じる	どちらともいえない	やや遅れていると感じる	遅れていると感じる	わからない・無回答	合計
県計	23.9%	17.2%	25.0%	4.0%	4.5%	25.4%	100.0%
沿岸部	26.7%	28.8%	17.3%	9.3%	10.8%	7.1%	100.0%
沿岸北部	31.5%	30.3%	15.9%	6.2%	7.0%	9.0%	100.0%
沿岸南部	24.8%	28.3%	17.8%	10.5%	12.3%	6.4%	100.0%
内陸部	23.2%	14.4%	26.9%	2.7%	3.0%	29.8%	100.0%

(3) 現在の生活への震災の影響

【問】 あなた自身の現在の生活は、震災の影響をどの程度受けていますか。

○現在の生活への震災の影響について、県全体では「影響を受けていない」「あまり影響を受けていない」の合計(70.3%)は、前回(平成31年)調査の合計(67.8%)から2.5ポイント増加し、「やや影響を受けている」「影響を受けている」の合計(16.4%)は、前回調査の合計(17.3%)から0.9ポイント減少している。

○地域別に見ると、沿岸部では「やや影響を受けている」「影響を受けている」の合計(35.4%)は、前回調査に比べて1.6ポイント増加し、内陸部では「影響を受けていない」「あまり影響を受けていない」の合計が3.6ポイント増加している。



<令和2年調査結果>

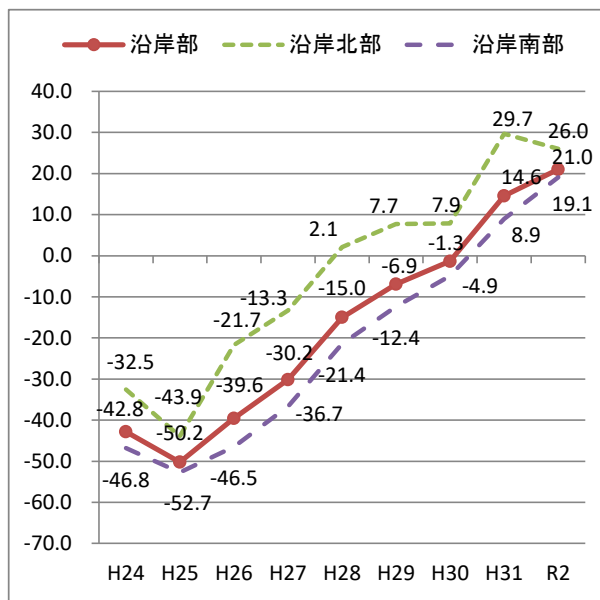
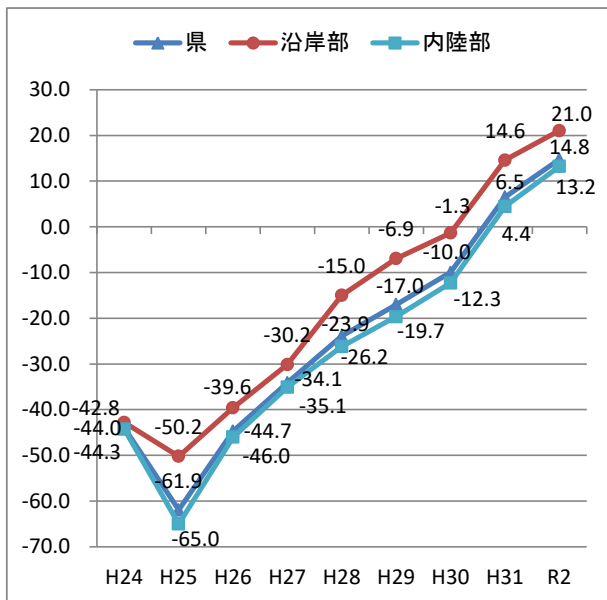
	影響を受けていない	あまり影響を受けていない	どちらともいえない	やや影響を受けている	影響を受けている	わからない・無回答	合計
県計	39.4%	30.8%	9.7%	9.4%	7.0%	3.6%	100.0%
沿岸部	18.3%	27.5%	14.9%	16.7%	18.7%	3.8%	100.0%
沿岸北部	29.5%	34.7%	12.1%	10.6%	9.9%	3.3%	100.0%
沿岸南部	13.8%	24.7%	16.1%	19.1%	22.3%	4.0%	100.0%
内陸部	44.5%	31.6%	8.5%	7.6%	4.2%	3.6%	100.0%

(参考①) 動向判断指数(DI)の推移

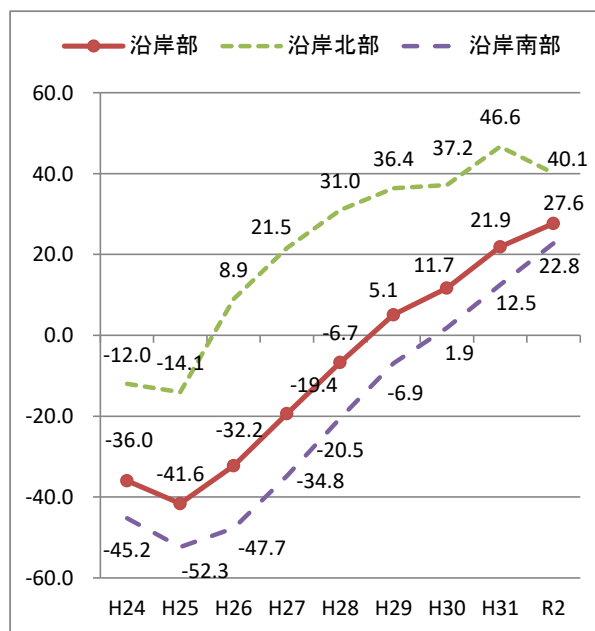
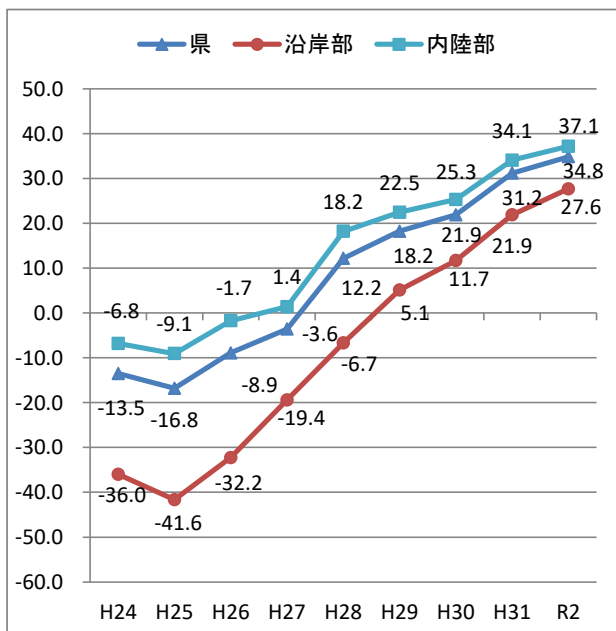
< 動向判断指数(DI) >

掲載する折れ線グラフは、各回調査の動向判断指数(DI)について時系列にその推移を表わしたものである。

1-(1) 岩手県全体の復旧・復興の実感 (p.2)



1-(2) お住まいの市町村の復旧・復興の実感 (p.3)



☆DIの算出方法

5段階の選択肢毎の回答数がそれぞれA、B、C、D、Eのとき、次式により単純集計して全回答に対する構成比率を求める。

$$DI = [(A \times 2 + B) - (D + E \times 2)] \div 2 \div (A + B + C + D + E) \times 100$$

2 施策別の復旧・復興の重要度・実感などについて

【問】「いわて県民計画(2019～2028)」の4本の柱に基づいた復興を実現するための具体的な取組について、「あなたから見た重要度」と「あなたの復旧・復興の実感」についてお伺いします。

○施策別の復旧・復興の重要度・実感などについては、「進捗の実感」に比べて「重要度」が全般的に高い水準にあり、復興促進ニーズ度(「重要度」の値から「進捗への実感」の値を減じたもの)は、前年度調査とほとんど変わらず、概ね減少傾向にはあるものの依然として一定の水準となっている。

項目別の重要度、進捗への実感、復興促進ニーズ度(県全域)

4本の柱	番号	項目	重要度	進捗への実感	復興促進ニーズ度	
						(H31)
「安全」の確保	1-1	災害時の避難経路の整備や迅速な避難が可能な仕組みづくり	4.68	3.32	1.36	1.41
	1-2	防潮堤や防波堤などの整備	4.53	3.64	0.89	1.08
	1-3	東京電力原発事故による県内の放射線影響対策	4.38	2.69	1.69	1.70
	1-4	災害時にも使える信頼性の高い道路網の整備	4.67	3.38	1.29	1.43
	1-5	JR線などの鉄道網の復旧	4.61	3.43	1.18	1.19
「暮らし」の再建	2-1	災害時における高齢者や障がい者を支援する体制づくり	4.61	2.87	1.74	1.84
	2-2	被災者が安心して暮らせる新たな住宅や宅地の供給	4.62	3.28	1.34	1.53
	2-3	震災による離職者の再就職に向けた取組	4.68	2.94	1.74	1.79
	2-4	被災した事業所の復興や新たな事業所の進出による雇用の場の確保	4.67	2.87	1.80	1.83
	2-5	被災した医療機関や社会福祉施設などの機能回復	4.78	3.39	1.39	1.57
	2-6	被災地の健康づくりやこころのケアの推進	4.55	3.22	1.33	1.37
	2-7	被災した学校施設等の復旧・整備	4.72	3.62	1.10	1.16
	2-8	被災した伝統芸能団体の再興	3.94	3.17	0.77	0.74
	2-9	被災した公民館、図書館の復旧・整備	4.17	3.37	0.80	0.87
	2-10	被災したスポーツ・レクリエーション施設の復旧・整備	3.98	3.28	0.70	0.76
	2-11	被災地域のコミュニティ活動(自治会、町内会など)の活性化	4.23	3.24	0.99	1.04
	2-12	被災した市町村の行政機能の回復	4.62	3.52	1.10	1.18
「なりわい」の再生	3-1	地域の特性を生かした農林水産業の振興	4.37	2.89	1.48	1.45
	3-2	被災した漁船や養殖施設などの復旧・整備	4.61	3.31	1.30	1.24
	3-3	被災した漁港の復旧・整備	4.63	3.42	1.21	1.21
	3-4	水産加工品の製造再開や県内外での販売の回復	4.57	3.23	1.34	1.33
	3-5	被災した農地などの復旧・整備	4.53	3.10	1.43	1.46
	3-6	被災した木材加工施設などの復旧・整備	4.35	3.11	1.24	1.25
	3-7	被災した商工業者の事業の再開	4.45	3.08	1.37	1.40
	3-8	被災した商店街の再開、新たな商店街の整備	4.46	3.09	1.37	1.50
	3-9	ものづくり産業(製造業)の集積、新産業の創出	4.37	2.84	1.53	1.48
	3-10	観光客の回復・増加	4.16	2.87	1.29	1.34
	3-11	被災した観光施設の復旧	4.38	3.11	1.27	1.34
未来のための伝承・発信	4-1	震災の記憶を未来に語り継ぐための取組	4.47	3.37	1.10	1.17
	4-2	教訓を伝承する仕組みづくり、防災・復興を支える人づくり	4.45	3.22	1.23	-
	4-3	復興への理解と継続的な参画のための復興の姿の発信	4.37	3.17	1.20	-
平均			4.47	3.19	1.28	1.33

〔用語の説明〕

重要度： 「重要である」を5点、「やや重要である」を4点、「どちらともいえない」を3点、「あまり重要ではない」を2点、「重要ではない」を1点とし、それぞれの選択者数を乗じた合計点を、全体の回答者数(「わからない」、「不明(無回答)」を除く。)で除し、数値化したもの。

進捗への実感： 「進んでいると感じる」を5点、「やや進んでいると感じる」を4点、「どちらともいえない」を3点、「やや遅れていると感じる」を2点、「遅れていると感じる」を1点とし、それぞれの選択者数を乗じた合計点を、全体の回答者数(「わからない」、「不明(無回答)」を除く。)で除し、数値化したもの。

復興促進ニーズ度： 「重要度」-「進捗への実感」
(重要度が高く、住民の復旧・復興の実感が低い状態を復興を急ぐニーズが高いと読む。)

※ 項目別の重要度、進捗への実感、復興促進ニーズ度(地域別)は、参考③に掲載しています。

(1) 重要度

○重要度が最も高い項目は、県全域では「被災した医療機関や社会福祉施設などの機能回復」であり、次いで「被災した学校施設等の復旧・整備」「震災による離職者の再就職に向けた取組」となっている。

○地域別に見ると、重要度が最も高い項目は沿岸部、内陸部ともに「被災した医療機関や社会福祉施設などの機能回復」となっている。

重要度が高い項目

順位	(参考) H31順位	区分	番号	項目
1	(1)	暮らし	2-5	被災した医療機関や社会福祉施設などの機能回復
2	(3)	暮らし	2-7	被災した学校施設等の復旧・整備
3	(7)	暮らし	2-3	震災による離職者の再就職に向けた取組
4	(6)	安全	1-1	災害時の避難経路の整備や迅速な避難が可能な仕組みづくり
5	(2)	安全	1-4	災害時にも使える信頼性の高い道路網の整備
6	(4)	暮らし	2-4	被災した事業所の復興や新たな事業所の進出による雇用の場の確保
7	(8)	なりわい	3-3	被災した漁港の復旧・整備
8	(11)	暮らし	2-12	被災した市町村の行政機能の回復
9	(5)	暮らし	2-2	被災者が安心して暮らせる新たな住宅や宅地の供給
10	(10)	なりわい	3-2	被災した漁船や養殖施設などの復旧・整備

<地域別>

1 沿岸部

順位	(参考) H31順位	区分	番号	項目
1	(2)	暮らし	2-5	被災した医療機関や社会福祉施設などの機能回復
2	(1)	安全	1-4	災害時にも使える信頼性の高い道路網の整備
3	(4)	安全	1-1	災害時の避難経路の整備や迅速な避難が可能な仕組みづくり
4	(3)	暮らし	2-7	被災した学校施設等の復旧・整備
5	(6)	暮らし	2-4	被災した事業所の復興や新たな事業所の進出による雇用の場の確保
6	(8)	なりわい	3-3	被災した漁港の復旧・整備
7	(9)	暮らし	2-3	震災による離職者の再就職に向けた取組
8	(5)	暮らし	2-1	災害時における高齢者や障がい者を支援する体制づくり
9	(10)	なりわい	3-2	被災した漁船や養殖施設などの復旧・整備
10	(7)	暮らし	2-12	被災した市町村の行政機能の回復

1-① 沿岸北部

順位	(参考) H31順位	区分	番号	項目
1	(1)	暮らし	2-5	被災した医療機関や社会福祉施設などの機能回復
2	(6)	安全	1-1	災害時の避難経路の整備や迅速な避難が可能な仕組みづくり
3	(2)	暮らし	2-7	被災した学校施設等の復旧・整備
4	(7)	暮らし	2-4	被災した事業所の復興や新たな事業所の進出による雇用の場の確保
5	(8)	暮らし	2-3	震災による離職者の再就職に向けた取組
6	(3)	安全	1-4	災害時にも使える信頼性の高い道路網の整備
7	(17)	安全	1-5	JR線などの鉄道網の復旧
8	(10)	なりわい	3-3	被災した漁港の復旧・整備
9	(11)	なりわい	3-2	被災した漁船や養殖施設などの復旧・整備
10	(9)	暮らし	2-2	被災者が安心して暮らせる新たな住宅や宅地の供給

2 内陸部

順位	(参考) H31順位	区分	番号	項目
1	(1)	暮らし	2-5	被災した医療機関や社会福祉施設などの機能回復
2	(2)	暮らし	2-7	被災した学校施設等の復旧・整備
3	(6)	暮らし	2-3	震災による離職者の再就職に向けた取組
4	(7)	安全	1-1	災害時の避難経路の整備や迅速な避難が可能な仕組みづくり
5	(5)	暮らし	2-4	被災した事業所の復興や新たな事業所の進出による雇用の場の確保
6	(3)	安全	1-4	災害時にも使える信頼性の高い道路網の整備
7	(8)	なりわい	3-3	被災した漁港の復旧・整備
8	(12)	安全	1-5	JR線などの鉄道網の復旧
9	(11)	暮らし	2-12	被災した市町村の行政機能の回復
10	(4)	暮らし	2-2	被災者が安心して暮らせる新たな住宅や宅地の供給

1-② 沿岸南部

順位	(参考) H31順位	区分	番号	項目
1	(1)	安全	1-4	災害時にも使える信頼性の高い道路網の整備
2	(2)	暮らし	2-5	被災した医療機関や社会福祉施設などの機能回復
3	(4)	安全	1-1	災害時の避難経路の整備や迅速な避難が可能な仕組みづくり
4	(3)	暮らし	2-7	被災した学校施設等の復旧・整備
5	(6)	暮らし	2-4	被災した事業所の復興や新たな事業所の進出による雇用の場の確保
6	(5)	暮らし	2-1	災害時における高齢者や障がい者を支援する体制づくり
7	(8)	なりわい	3-3	被災した漁港の復旧・整備
8	(9)	なりわい	3-2	被災した漁船や養殖施設などの復旧・整備
9	(10)	暮らし	2-3	震災による離職者の再就職に向けた取組
10	(7)	暮らし	2-12	被災した市町村の行政機能の回復

(2) 進捗への実感

○進捗への実感が最も低い項目は、県全域では「東京電力原発事故による県内の放射線影響対策」であり、次いで「ものづくり産業（製造業）の集積、新産業の創出」「被災した事業所の復興や新たな事業所の進出による雇用の場の確保」となっている。

○地域別に見てもほぼ同様の傾向となっているが、沿岸部では「ものづくり産業（製造業）の集積、新産業の創出」や「観光客の回復・増加」の実感が、内陸部では「東京電力原発事故による県内の放射線影響対策」や「被災した事業所の復興や新たな事業所の進出による雇用の場の確保」の実感がより低いとの結果になっている。

進捗への実感が低い項目

順位	(※) H31順位	区分	番号	項目
31	(29)	安全	1-3	東京電力原発事故による県内の放射線影響対策
30	(27)	なりわい	3-9	ものづくり産業（製造業）の集積、新産業の創出
29	(26)	暮らし	2-4	被災した事業所の復興や新たな事業所の進出による雇用の場の確保
28	(28)	暮らし	2-1	災害時における高齢者や障がい者を支援する体制づくり
27	(24)	なりわい	3-10	観光客の回復・増加
26	(23)	なりわい	3-1	地域の特性を生かした農林水産業の振興
25	(25)	暮らし	2-3	震災による離職者の再就職に向けた取組
24	(20)	なりわい	3-7	被災した商工業者の事業の再開
23	(22)	なりわい	3-8	被災した商店街の再開、新たな商店街の整備
22	(19)	なりわい	3-5	被災した農地などの復旧・整備

<地域別>

1 沿岸部

順位	(※) H31順位	区分	番号	項目
31	(28)	なりわい	3-9	ものづくり産業（製造業）の集積、新産業の創出
30	(29)	なりわい	3-10	観光客の回復・増加
29	(27)	安全	1-3	東京電力原発事故による県内の放射線影響対策
28	(25)	なりわい	3-1	地域の特性を生かした農林水産業の振興
27	(26)	暮らし	2-1	災害時における高齢者や障がい者を支援する体制づくり
26	(24)	暮らし	2-4	被災した事業所の復興や新たな事業所の進出による雇用の場の確保
25	(23)	暮らし	2-3	震災による離職者の再就職に向けた取組
24	(21)	なりわい	3-8	被災した商店街の再開、新たな商店街の整備
23	(22)	なりわい	3-11	被災した観光施設の復旧
22	-	伝承・発信	4-3	復興への理解と継続的な参画のための復興の姿の発信

1-① 沿岸北部

順位	(※) H31順位	区分	番号	項目
31	(28)	なりわい	3-9	ものづくり産業（製造業）の集積、新産業の創出
30	(27)	なりわい	3-10	観光客の回復・増加
29	(29)	安全	1-3	東京電力原発事故による県内の放射線影響対策
28	(25)	なりわい	3-1	地域の特性を生かした農林水産業の振興
27	(26)	暮らし	2-1	災害時における高齢者や障がい者を支援する体制づくり
26	(23)	暮らし	2-4	被災した事業所の復興や新たな事業所の進出による雇用の場の確保
25	(22)	なりわい	3-8	被災した商店街の再開、新たな商店街の整備
24	(24)	暮らし	2-3	震災による離職者の再就職に向けた取組
23	-	伝承・発信	4-3	復興への理解と継続的な参画のための復興の姿の発信
22	(18)	伝承・発信	4-1	震災の記憶を未来に伝えるための取組

2 内陸部

順位	(※) H31順位	区分	番号	項目
31	(29)	安全	1-3	東京電力原発事故による県内の放射線影響対策
30	(27)	暮らし	2-4	被災した事業所の復興や新たな事業所の進出による雇用の場の確保
29	(28)	暮らし	2-1	災害時における高齢者や障がい者を支援する体制づくり
28	(25)	なりわい	3-9	ものづくり産業（製造業）の集積、新産業の創出
27	(26)	暮らし	2-3	震災による離職者の再就職に向けた取組
26	(22)	なりわい	3-1	地域の特性を生かした農林水産業の振興
25	(24)	なりわい	3-10	観光客の回復・増加
24	(19)	なりわい	3-5	被災した農地などの復旧・整備
23	(18)	なりわい	3-7	被災した商工業者の事業の再開
22	(23)	なりわい	3-8	被災した商店街の再開、新たな商店街の整備

1-② 沿岸南部

順位	(※) H31順位	区分	番号	項目
31	(29)	なりわい	3-10	観光客の回復・増加
30	(28)	なりわい	3-9	ものづくり産業（製造業）の集積、新産業の創出
29	(27)	安全	1-3	東京電力原発事故による県内の放射線影響対策
28	(24)	なりわい	3-1	地域の特性を生かした農林水産業の振興
27	(26)	暮らし	2-1	災害時における高齢者や障がい者を支援する体制づくり
26	(25)	暮らし	2-4	被災した事業所の復興や新たな事業所の進出による雇用の場の確保
25	(23)	暮らし	2-3	震災による離職者の再就職に向けた取組
24	(22)	なりわい	3-11	被災した観光施設の復旧
23	-	伝承・発信	4-3	復興への理解と継続的な参画のための復興の姿の発信
22	(20)	なりわい	3-7	被災した商工業者の事業の再開

(3) 復興促進ニーズ度

○復興促進ニーズ度が最も高い項目は、県全域では「被災した事業所の復興や新たな事業所の進出による雇用の場の確保」であり、次いで「震災による離職者の再就職に向けた取組」「災害時における高齢者や障がい者を支援する体制づくり」となっている。

○地域別に見ると、復興促進ニーズ度が最も高い項目は沿岸部では「災害時における高齢者や障がい者を支援する体制づくり」、次いで「被災した事業所の復興や新たな事業所の進出による雇用の場の確保」であり、内陸部では「被災した事業所の復興や新たな事業所の進出による雇用の場の確保」であり、次いで「震災による離職者の再就職に向けた取組」となっている。

復興促進ニーズ度が高い項目

順位	(備考) H31順位	区分	番号	項目
1	(2)	暮らし	2-4	被災した事業所の復興や新たな事業所の進出による雇用の場の確保
2	(3)	暮らし	2-3	震災による離職者の再就職に向けた取組
3	(1)	暮らし	2-1	災害時における高齢者や障がい者を支援する体制づくり
4	(4)	安全	1-3	東京電力原発事故による県内の放射線影響対策
5	(8)	なりわい	3-9	ものづくり産業（製造業）の集積、新産業の創出
6	(10)	なりわい	3-1	地域の特性を生かした農林水産業の振興
7	(9)	なりわい	3-5	被災した農地などの復旧・整備
8	(5)	暮らし	2-5	被災した医療機関や社会福祉施設などの機能回復
9	(13)	なりわい	3-7	被災した商工業者の事業の再開
10	(7)	なりわい	3-8	被災した商店街の再開、新たな商店街の整備

<地域別>

1 沿岸部

順位	(備考) H31順位	区分	番号	項目
1	(1)	暮らし	2-1	災害時における高齢者や障がい者を支援する体制づくり
2	(2)	暮らし	2-4	被災した事業所の復興や新たな事業所の進出による雇用の場の確保
3	(3)	なりわい	3-9	ものづくり産業（製造業）の集積、新産業の創出
4	(7)	なりわい	3-1	地域の特性を生かした農林水産業の振興
5	(4)	暮らし	2-3	震災による離職者の再就職に向けた取組
6	(6)	安全	1-3	東京電力原発事故による県内の放射線影響対策
7	(5)	なりわい	3-10	観光客の回復・増加
8	(8)	安全	1-1	災害時の避難経路の整備や迅速な避難が可能な仕組みづくり
9	(14)	なりわい	3-4	水産加工品の製造再開や県内外での販売の回復
10	(9)	なりわい	3-8	被災した商店街の再開、新たな商店街の整備

1-① 沿岸北部

順位	(備考) H31順位	区分	番号	項目
1	(6)	暮らし	2-4	被災した事業所の復興や新たな事業所の進出による雇用の場の確保
2	(3)	暮らし	2-3	震災による離職者の再就職に向けた取組
3	(1)	暮らし	2-1	災害時における高齢者や障がい者を支援する体制づくり
4	(5)	なりわい	3-9	ものづくり産業（製造業）の集積、新産業の創出
5	(4)	なりわい	3-1	地域の特性を生かした農林水産業の振興
6	(2)	安全	1-3	東京電力原発事故による県内の放射線影響対策
7	(10)	なりわい	3-8	被災した商店街の再開、新たな商店街の整備
8	(9)	暮らし	2-5	被災した医療機関や社会福祉施設などの機能回復
9	(16)	なりわい	3-5	被災した農地などの復旧・整備
10	(8)	安全	1-4	災害時にも使える信頼性の高い道路網の整備

2 内陸部

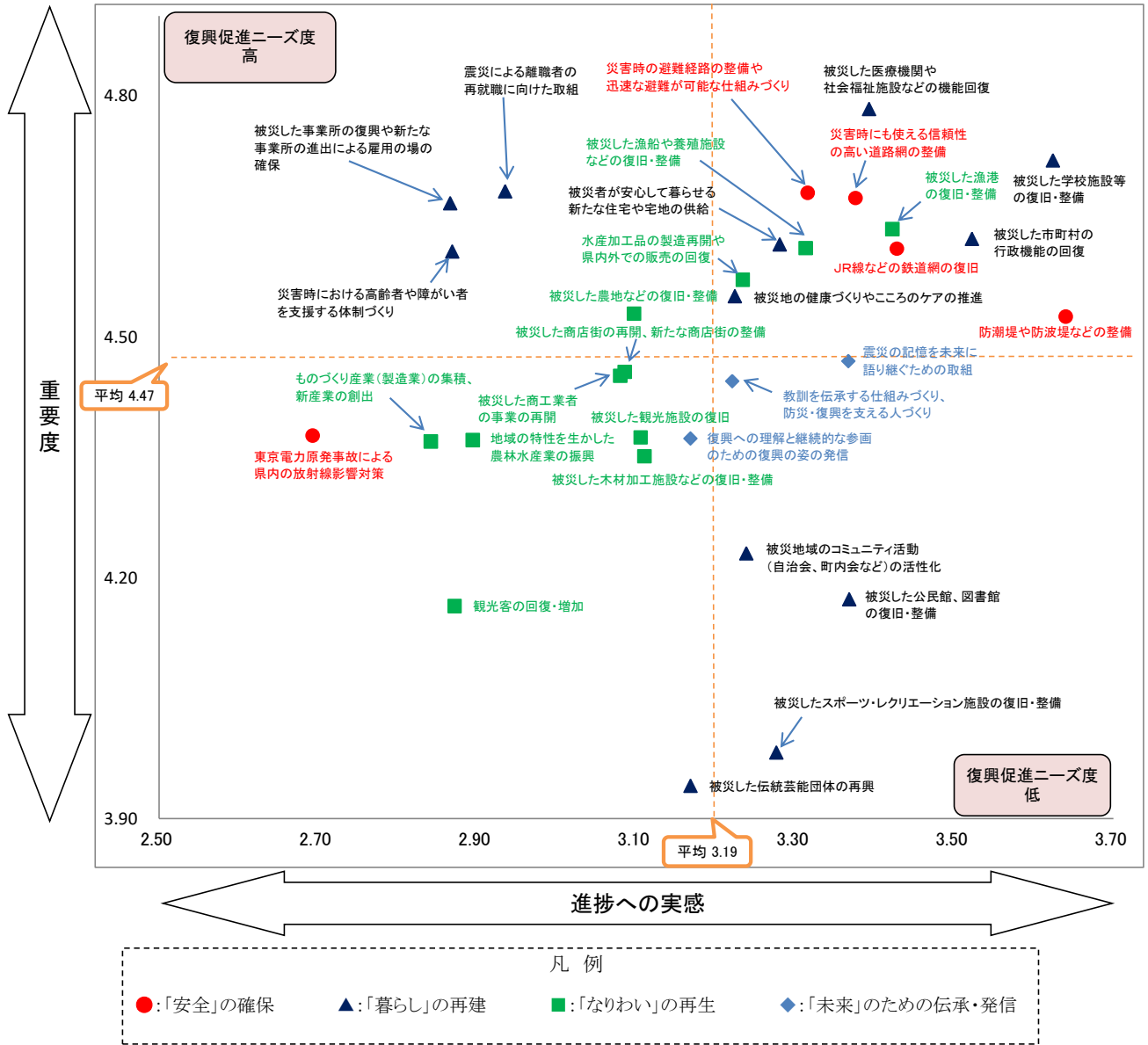
順位	(備考) H31順位	区分	番号	項目
1	(1)	暮らし	2-4	被災した事業所の復興や新たな事業所の進出による雇用の場の確保
2	(3)	暮らし	2-3	震災による離職者の再就職に向けた取組
3	(2)	暮らし	2-1	災害時における高齢者や障がい者を支援する体制づくり
4	(4)	安全	1-3	東京電力原発事故による県内の放射線影響対策
5	(7)	なりわい	3-5	被災した農地などの復旧・整備
6	(10)	なりわい	3-9	ものづくり産業（製造業）の集積、新産業の創出
7	(5)	暮らし	2-5	被災した医療機関や社会福祉施設などの機能回復
8	(12)	なりわい	3-1	地域の特性を生かした農林水産業の振興
9	(6)	暮らし	2-2	被災者が安心して暮らせる新たな住宅や宅地の供給
10	(13)	なりわい	3-7	被災した商工業者の事業の再開

1-② 沿岸南部

順位	(備考) H31順位	区分	番号	項目
1	(1)	暮らし	2-1	災害時における高齢者や障がい者を支援する体制づくり
2	(3)	なりわい	3-9	ものづくり産業（製造業）の集積、新産業の創出
3	(2)	暮らし	2-4	被災した事業所の復興や新たな事業所の進出による雇用の場の確保
4	(7)	なりわい	3-1	地域の特性を生かした農林水産業の振興
5	(5)	なりわい	3-10	観光客の回復・増加
6	(6)	安全	1-3	東京電力原発事故による県内の放射線影響対策
7	(4)	暮らし	2-3	震災による離職者の再就職に向けた取組
8	(8)	安全	1-1	災害時の避難経路の整備や迅速な避難が可能な仕組みづくり
9	(13)	なりわい	3-4	水産加工品の製造再開や県内外での販売の回復
10	(9)	なりわい	3-8	被災した商店街の再開、新たな商店街の整備

(参考②)項目別の重要度と進捗への実感の関係

【県全域】



【復興促進ニーズ度の高い順】（復興促進ニーズ度＝「重要度」－「進捗への実感」）

順位	(●) H31 順位	区分	番号	項目	ニーズ度	順位	(●) H31 順位	区分	番号	項目	ニーズ度	順位	(●) H31 順位	区分	番号	項目	ニーズ度
1	(2)	暮らし	2-4	被災した事業所の復興や新たな事業所の進出による雇用の場の確保	1.80	12	(17)	なりわい	3-4	水産加工品の製造再開や県内外での販売の回復	1.34	23	(21)	安全	1-5	JR線などの鉄道網の復旧	1.18
2	(3)	暮らし	2-3	震災による離職者の再就職に向けた取組	1.75	13	(6)	暮らし	2-2	被災者が安心して暮らせる新たな住宅や宅地の供給	1.34	24	(23)	未来	4-1	震災の記憶を未来に語り継ぐための取組	1.10
3	(1)	暮らし	2-1	災害時における高齢者や障がい者を支援する体制づくり	1.74	14	(14)	暮らし	2-6	被災地の健康づくりやこころのケアの推進	1.33	25	(22)	暮らし	2-12	被災した市町村の行政機能の回復	1.10
4	(4)	安全	1-3	東京電力原発事故による県内の放射線影響対策	1.68	15	(19)	なりわい	3-2	被災した漁船や養殖施設などの復旧・整備	1.30	26	(24)	暮らし	2-7	被災した学校施設等の復旧・整備	1.10
5	(8)	なりわい	3-9	ものづくり産業（製造業）の集積、新産業の創出	1.53	16	(11)	安全	1-4	災害時にも使える信頼性の高い道路網の整備	1.30	27	(26)	暮らし	2-11	被災地域のコミュニティ活動（自治会、町内会など）の活性化	0.99
6	(10)	なりわい	3-1	地域の特性を生かした農林水産業の振興	1.48	17	(15)	なりわい	3-10	観光客の回復・増加	1.29	28	(25)	安全	1-2	防潮堤や防波堤などの整備	0.89
7	(9)	なりわい	3-5	被災した農地などの復旧・整備	1.43	18	(16)	なりわい	3-11	被災した観光施設の復旧	1.27	29	(27)	暮らし	2-9	被災した公民館、図書館の復旧・整備	0.81
8	(5)	暮らし	2-5	被災した医療機関や社会福祉施設などの機能回復	1.39	19	(18)	なりわい	3-6	被災した木材加工施設などの復旧・整備	1.24	30	(29)	暮らし	2-8	被災した伝統芸能団体の再興	0.77
9	(13)	なりわい	3-7	被災した商工業者の事業の再開	1.37	20	-	未来	4-2	教訓を伝承する仕組みづくり、防災・復興を支える人づくり	1.22	31	(28)	暮らし	2-10	被災したスポーツ・レクリエーション施設の復旧・整備	0.71
10	(7)	なりわい	3-8	被災した商店街の再開、新たな商店街の整備	1.37	21	(20)	なりわい	3-3	被災した漁港の復旧・整備	1.21						
11	(12)	安全	1-1	災害時の避難経路の整備や迅速な避難が可能な仕組みづくり	1.36	22	-	未来	4-3	復興への理解と継続的な参画のための復興の姿の発信	1.21						

(参考③)項目別の重要度、進捗への実感、復興促進ニーズ度(地域別)

1 沿岸部

4本の柱	番号	項目	重要度	進捗への実感	復興促進ニーズ度	
						(H31)
「安全」の確保	1-1	災害時の避難経路の整備や迅速な避難が可能な仕組みづくり	4.70	3.38	1.32	1.40
	1-2	防潮堤や防波堤などの整備	4.52	3.73	0.79	0.76
	1-3	東京電力原発事故による県内の放射線影響対策	4.28	2.78	1.50	1.54
	1-4	災害時にも使える信頼性の高い道路網の整備	4.74	3.52	1.22	1.34
	1-5	JR線などの鉄道網の復旧	4.50	3.42	1.09	0.90
「暮らし」の再建	2-1	災害時における高齢者や障がい者を支援する体制づくり	4.60	2.90	1.70	1.76
	2-2	被災者が安心して暮らせる新たな住宅や宅地の供給	4.56	3.62	0.94	1.04
	2-3	震災による離職者の再就職に向けた取組	4.60	3.05	1.55	1.62
	2-4	被災した事業所の復興や新たな事業所の進出による雇用の場の確保	4.63	2.93	1.70	1.68
	2-5	被災した医療機関や社会福祉施設などの機能回復	4.75	3.59	1.16	1.20
	2-6	被災地の健康づくりやこころのケアの推進	4.46	3.35	1.11	1.10
	2-7	被災した学校施設等の復旧・整備	4.68	3.88	0.80	0.85
	2-8	被災した伝統芸能団体の再興	3.91	3.33	0.58	0.66
	2-9	被災した公民館、図書館の復旧・整備	4.23	3.65	0.59	0.61
	2-10	被災したスポーツ・レクリエーション施設の復旧・整備	4.01	3.36	0.65	0.72
	2-11	被災地域のコミュニティ活動(自治会、町内会など)の活性化	4.14	3.28	0.86	0.88
	2-12	被災した市町村の行政機能の回復	4.57	3.65	0.92	0.99
「なりわい」の再生	3-1	地域の特性を生かした農林水産業の振興	4.45	2.83	1.62	1.51
	3-2	被災した漁船や養殖施設などの復旧・整備	4.59	3.54	1.05	0.91
	3-3	被災した漁港の復旧・整備	4.60	3.60	1.00	0.90
	3-4	水産加工品の製造再開や県内外での販売の回復	4.54	3.27	1.28	1.20
	3-5	被災した農地などの復旧・整備	4.47	3.32	1.16	1.17
	3-6	被災した木材加工施設などの復旧・整備	4.36	3.28	1.08	1.00
	3-7	被災した商工業者の事業の再開	4.44	3.23	1.21	1.29
	3-8	被災した商店街の再開、新たな商店街の整備	4.44	3.17	1.27	1.37
	3-9	ものづくり産業(製造業)の集積、新産業の創出	4.32	2.64	1.68	1.64
	3-10	観光客の回復・増加	4.15	2.66	1.49	1.58
	3-11	被災した観光施設の復旧	4.33	3.20	1.13	1.24
未来のための伝承・発信	4-1	震災の記憶を未来に語り継ぐための取組	4.42	3.32	1.10	1.13
	4-2	教訓を伝承する仕組みづくり、防災・復興を支える人づくり	4.38	3.34	1.03	-
	4-3	復興への理解と継続的な参画のための復興の姿の発信	4.32	3.20	1.12	-
平均			4.44	3.29	1.15	1.17

2 内陸部

4本の柱	番号	項目	重要度	進捗への実感	復興促進ニーズ度	
						(H31)
「安全」の確保	1-1	災害時の避難経路の整備や迅速な避難が可能な仕組みづくり	4.68	3.30	1.38	1.41
	1-2	防潮堤や防波堤などの整備	4.53	3.61	0.91	1.17
	1-3	東京電力原発事故による県内の放射線影響対策	4.40	2.67	1.73	1.73
	1-4	災害時にも使える信頼性の高い道路網の整備	4.66	3.34	1.32	1.46
	1-5	JR線などの鉄道網の復旧	4.64	3.43	1.21	1.27
「暮らし」の再建	2-1	災害時における高齢者や障がい者を支援する体制づくり	4.61	2.86	1.75	1.86
	2-2	被災者が安心して暮らせる新たな住宅や宅地の供給	4.63	3.20	1.43	1.66
	2-3	震災による離職者の再就職に向けた取組	4.70	2.91	1.79	1.84
	2-4	被災した事業所の復興や新たな事業所の進出による雇用の場の確保	4.67	2.85	1.83	1.86
	2-5	被災した医療機関や社会福祉施設などの機能回復	4.79	3.34	1.45	1.67
	2-6	被災地の健康づくりやこころのケアの推進	4.57	3.19	1.38	1.44
	2-7	被災した学校施設等の復旧・整備	4.73	3.56	1.17	1.24
	2-8	被災した伝統芸能団体の再興	3.95	3.13	0.82	0.76
	2-9	被災した公民館、図書館の復旧・整備	4.16	3.29	0.87	0.95
	2-10	被災したスポーツ・レクリエーション施設の復旧・整備	3.98	3.25	0.72	0.78
	2-11	被災地域のコミュニティ活動(自治会、町内会など)の活性化	4.25	3.23	1.03	1.08
	2-12	被災した市町村の行政機能の回復	4.63	3.49	1.15	1.24
「なりわい」の再生	3-1	地域の特性を生かした農林水産業の振興	4.35	2.91	1.44	1.44
	3-2	被災した漁船や養殖施設などの復旧・整備	4.62	3.25	1.36	1.34
	3-3	被災した漁港の復旧・整備	4.64	3.37	1.27	1.30
	3-4	水産加工品の製造再開や県内外での販売の回復	4.58	3.23	1.35	1.36
	3-5	被災した農地などの復旧・整備	4.54	3.04	1.50	1.54
	3-6	被災した木材加工施設などの復旧・整備	4.35	3.07	1.28	1.31
	3-7	被災した商工業者の事業の再開	4.45	3.04	1.41	1.43
	3-8	被災した商店街の再開、新たな商店街の整備	4.46	3.06	1.40	1.54
	3-9	ものづくり産業(製造業)の集積、新産業の創出	4.38	2.89	1.49	1.44
	3-10	観光客の回復・増加	4.17	2.93	1.24	1.28
	3-11	被災した観光施設の復旧	4.39	3.08	1.30	1.37
未来のための伝承・発信	4-1	震災の記憶を未来に語り継ぐための取組	4.48	3.38	1.10	1.18
	4-2	教訓を伝承する仕組みづくり、防災・復興を支える人づくり	4.46	3.19	1.27	-
	4-3	復興への理解と継続的な参画のための復興の姿の発信	4.39	3.16	1.23	-
平均			4.48	3.17	1.31	1.38

1-① 沿岸北部

4本の柱	番号	項目	重要度	進捗への実感	復興促進二一ス度	
						(H31)
「安全」の確保	1-1	災害時の避難経路の整備や迅速な避難が可能な仕組みづくり	4.70	3.56	1.14	1.13
	1-2	防潮堤や防波堤などの整備	4.59	3.77	0.82	0.67
	1-3	東京電力原発事故による県内の放射線影響対策	4.29	2.91	1.38	1.43
	1-4	災害時にも使える信頼性の高い道路網の整備	4.66	3.48	1.18	1.21
	1-5	JR線などの鉄道網の復旧	4.64	3.61	1.03	0.52
「暮らし」の再建	2-1	災害時における高齢者や障がい者を支援する体制づくり	4.58	3.01	1.57	1.59
	2-2	被災者が安心して暮らせる新たな住宅や宅地の供給	4.60	3.49	1.11	0.92
	2-3	震災による離職者の再就職に向けた取組	4.67	3.08	1.59	1.40
	2-4	被災した事業所の復興や新たな事業所の進出による雇用の場の確保	4.69	3.01	1.68	1.36
	2-5	被災した医療機関や社会福祉施設などの機能回復	4.76	3.50	1.25	1.20
	2-6	被災地の健康づくりやこころのケアの推進	4.50	3.35	1.14	1.03
	2-7	被災した学校施設等の復旧・整備	4.70	3.73	0.96	0.83
	2-8	被災した伝統芸能団体の再興	3.87	3.29	0.58	0.62
	2-9	被災した公民館、図書館の復旧・整備	4.15	3.54	0.61	0.60
	2-10	被災したスポーツ・レクリエーション施設の復旧・整備	3.94	3.36	0.58	0.52
	2-11	被災地域のコミュニティ活動（自治会、町内会など）の活性化	4.17	3.35	0.81	0.82
	2-12	被災した市町村の行政機能の回復	4.60	3.76	0.83	0.95
「なりわい」の再生	3-1	地域の特性を生かした農林水産業の振興	4.39	2.93	1.47	1.36
	3-2	被災した漁船や養殖施設などの復旧・整備	4.60	3.64	0.96	0.80
	3-3	被災した漁港の復旧・整備	4.61	3.70	0.91	0.74
	3-4	水産加工品の製造再開や県内外での販売の回復	4.53	3.39	1.14	1.03
	3-5	被災した農地などの復旧・整備	4.51	3.29	1.21	1.01
	3-6	被災した木材加工施設などの復旧・整備	4.30	3.33	0.97	0.84
	3-7	被災した商工業者の事業の再開	4.42	3.27	1.15	1.08
	3-8	被災した商店街の再開、新たな商店街の整備	4.39	3.04	1.35	1.20
	3-9	ものづくり産業（製造業）の集積、新産業の創出	4.25	2.70	1.55	1.36
	3-10	観光客の回復・増加	4.09	2.91	1.18	1.32
	3-11	被災した観光施設の復旧	4.32	3.31	1.01	0.88
未来のための伝承・発信	4-1	震災の記憶を未来に語り継ぐための取組	4.36	3.24	1.12	1.02
	4-2	教訓を伝承する仕組みづくり、防災・復興を支える人づくり	4.39	3.31	1.08	-
	4-3	復興への理解と継続的な参画のための復興の姿の発信	4.33	3.20	1.12	-
平均			4.44	3.33	1.11	1.01

1-② 沿岸南部

4本の柱	番号	項目	重要度	進捗への実感	復興促進二一ス度	
						(H31)
「安全」の確保	1-1	災害時の避難経路の整備や迅速な避難が可能な仕組みづくり	4.69	3.31	1.39	1.51
	1-2	防潮堤や防波堤などの整備	4.50	3.72	0.78	0.80
	1-3	東京電力原発事故による県内の放射線影響対策	4.28	2.73	1.55	1.59
	1-4	災害時にも使える信頼性の高い道路網の整備	4.78	3.54	1.24	1.39
	1-5	JR線などの鉄道網の復旧	4.45	3.34	1.11	1.03
「暮らし」の再建	2-1	災害時における高齢者や障がい者を支援する体制づくり	4.61	2.85	1.75	1.82
	2-2	被災者が安心して暮らせる新たな住宅や宅地の供給	4.54	3.66	0.87	1.09
	2-3	震災による離職者の再就職に向けた取組	4.57	3.03	1.54	1.70
	2-4	被災した事業所の復興や新たな事業所の進出による雇用の場の確保	4.61	2.90	1.71	1.80
	2-5	被災した医療機関や社会福祉施設などの機能回復	4.75	3.62	1.13	1.20
	2-6	被災地の健康づくりやこころのケアの推進	4.45	3.35	1.10	1.12
	2-7	被災した学校施設等の復旧・整備	4.67	3.93	0.75	0.86
	2-8	被災した伝統芸能団体の再興	3.93	3.34	0.59	0.67
	2-9	被災した公民館、図書館の復旧・整備	4.27	3.68	0.59	0.61
	2-10	被災したスポーツ・レクリエーション施設の復旧・整備	4.04	3.36	0.68	0.79
	2-11	被災地域のコミュニティ活動（自治会、町内会など）の活性化	4.12	3.25	0.87	0.90
	2-12	被災した市町村の行政機能の回復	4.56	3.61	0.95	1.00
「なりわい」の再生	3-1	地域の特性を生かした農林水産業の振興	4.47	2.79	1.67	1.57
	3-2	被災した漁船や養殖施設などの復旧・整備	4.59	3.50	1.09	0.95
	3-3	被災した漁港の復旧・整備	4.60	3.56	1.04	0.96
	3-4	水産加工品の製造再開や県内外での販売の回復	4.55	3.22	1.33	1.27
	3-5	被災した農地などの復旧・整備	4.46	3.33	1.13	1.23
	3-6	被災した木材加工施設などの復旧・整備	4.39	3.26	1.12	1.06
	3-7	被災した商工業者の事業の再開	4.44	3.21	1.23	1.37
	3-8	被災した商店街の再開、新たな商店街の整備	4.46	3.22	1.24	1.43
	3-9	ものづくり産業（製造業）の集積、新産業の創出	4.35	2.62	1.73	1.75
	3-10	観光客の回復・増加	4.17	2.56	1.60	1.68
	3-11	被災した観光施設の復旧	4.33	3.16	1.18	1.38
未来のための伝承・発信	4-1	震災の記憶を未来に語り継ぐための取組	4.45	3.35	1.10	1.18
	4-2	教訓を伝承する仕組みづくり、防災・復興を支える人づくり	4.37	3.36	1.02	-
	4-3	復興への理解と継続的な参画のための復興の姿の発信	4.32	3.20	1.12	-
平均			4.44	3.28	1.17	1.23

3 復旧・復興に向けた優先施策について

【問】 あなたは復旧・復興を進めるために優先的に進めて欲しい施策について、次の項目(24の取組項目)の1から24のなかから3つ選び、番号に○をつけてください。

○復旧・復興に向けた優先施策について、県全域では、「災害に強く安全で安心な暮らしを支える防災都市・地域をつくります」の割合(45.4%)が最も高く、次いで「災害に強く、質の高い保健・医療・福祉提供体制を整備します」(38.5%)、「災害に強い交通ネットワークを構築します」(29.1%)などが高くなっている。

○地域別に見ると、上記とほぼ同様の傾向であるが、沿岸部では「災害に強く安全で安心な暮らしを支える防災都市・地域をつくります」が最も高い結果となっている。

○前回(平成31年)調査と比較すると、上位5施策の項目は同じであるが、沿岸北部において「災害に強い交通ネットワークを構築します」の割合が高くなっている。

順位	取組項目	割合	(参考) 平成31年	
			順位	割合
1	災害に強く安全で安心な暮らしを支える防災都市・地域をつくり ます	45.4%	1	46.4%
2	災害に強く、質の高い保健・医療・福祉提供体制を整備します	38.5%	2	38.4%
3	災害に強い交通ネットワークを構築します	29.1%	4	31.5%
4	被災者の生活の安定と住環境の再建に向けて支援します	26.0%	3	33.0%
5	雇用の確保を図るとともに、就業を支援します	22.0%	5	21.1%
6	行政機能の向上を図ります	16.6%	7	12.6%
7	中小企業などの事業再開と経営力向上に向けた取組を支援します	10.1%	8	11.7%
8	防災・復興を支える人づくりを推進します	10.1%	-	-
9	地域特性を生かした生産性・収益性の高い農林業を実現します	9.1%	10	9.4%
10	故郷への思いを生かした豊かで快適な生活環境をつくります	8.7%	11	9.0%
11	地域コミュニティの再生・活性化を支援します	8.7%	12	8.9%
12	きめ細かな学校教育を実践するとともに、教育環境の整備・充実 を図ります	8.2%	9	10.1%
13	教訓を伝承する仕組みづくりを推進します	7.1%	-	-
14	漁業協同組合を核とした漁業、養殖業を構築します	6.5%	13	7.3%
15	健康の維持・増進を図るとともに、要保護児童を支援します	6.1%	6	13.5%
16	観光資源の再生を支援するとともに、新たな魅力を創造します	5.5%	14	6.9%
17	産業の再生やものづくり産業などの振興を図ります	4.6%	17	4.2%
18	産地魚市場を核とした流通・加工体制を構築します	4.2%	16	4.3%
19	復興の姿を重層的に発信します	3.3%	-	-
20	復興の動きと連動した全県的な誘客を促進します	3.2%	15	6.9%
21	スポーツ・レクリエーション環境を整備するとともに、スポーツ を生かした交流を促進します	2.8%	19	2.3%
22	漁港などの整備を推進します	2.1%	18	2.7%
23	社会教育・生涯学習環境を整備します	1.4%	21	1.7%
24	文化芸術環境の整備や伝統文化などの保存と継承を支援します	1.0%	20	1.7%

<地域別>

1 沿岸部

順位	取組項目	割合	(参考) 平成31年	
1	災害に強く安全で安心な暮らしを支える防災都市・地域をつくります	46.2%	1	45.7%
2	災害に強く、質の高い保健・医療・福祉提供体制を整備します	43.4%	2	39.3%
3	災害に強い交通ネットワークを構築します	31.1%	3	34.6%
4	雇用の確保を図るとともに、就業を支援します	23.5%	4	24.3%
5	被災者の生活の安定と住環境の再建に向けて支援します	17.9%	5	24.1%
6	行政機能の向上を図ります	15.4%	8	9.4%
7	漁業協同組合を核とした漁業、養殖業を構築します	9.8%	10	10.3%
8	きめ細かな学校教育を実践するとともに、教育環境の整備・充実を図ります	9.6%	7	12.4%
9	中小企業などの事業再開と経営力向上に向けた取組を支援します	9.1%	9	11.0%
10	防災・復興を支える人づくりを推進します	8.8%	-	-
11	故郷への思いを生かした豊かで快適な生活環境をつくります	8.0%	6	10.5%
12	観光資源の再生を支援するとともに、新たな魅力を創造します	7.2%	13	8.8%
13	地域特性を生かした生産性・収益性の高い農林業を実現します	7.1%	12	6.6%
14	地域コミュニティの再生・活性化を支援します	6.9%	14	8.1%
15	教訓を伝承する仕組みづくりを推進します	6.5%	-	-
16	産地魚市場を核とした流通・加工体制を構築します	6.1%	18	4.7%
17	健康の維持・増進を図るとともに、要保護児童を支援します	5.4%	11	10.7%
18	産業の再生やものづくり産業などの振興を図ります	4.9%	16	4.9%
19	スポーツ・レクリエーション環境を整備するとともに、スポーツを生かした交流を促進します	4.3%	19	3.6%
20	漁港などの整備を推進します	2.5%	15	3.1%
21	復興の動きと連動した全県的な誘客を促進します	2.2%	17	6.5%
22	復興の姿を重層的に発信します	2.2%	-	-
23	文化芸術環境の整備や伝統文化などの保存と継承を支援します	1.7%	21	1.1%
24	社会教育・生涯学習環境を整備します	1.1%	22	2.2%

2 内陸部

順位	取組項目	割合	(参考) 平成31年	
1	災害に強く安全で安心な暮らしを支える防災都市・地域をつくります	45.2%	1	46.6%
2	災害に強く、質の高い保健・医療・福祉提供体制を整備します	37.3%	2	38.2%
3	災害に強い交通ネットワークを構築します	28.6%	4	30.8%
4	被災者の生活の安定と住環境の再建に向けて支援します	27.9%	3	35.1%
5	雇用の確保を図るとともに、就業を支援します	21.6%	5	20.3%
6	行政機能の向上を図ります	16.9%	7	13.4%
7	中小企業などの事業再開と経営力向上に向けた取組を支援します	10.4%	8	11.9%
8	防災・復興を支える人づくりを推進します	10.4%	-	-
9	地域特性を生かした生産性・収益性の高い農林業を実現します	9.6%	11	10.1%
10	地域コミュニティの再生・活性化を支援します	9.2%	10	9.1%
11	故郷への思いを生かした豊かで快適な生活環境をつくります	8.9%	13	8.7%
12	きめ細かな学校教育を実践するとともに、教育環境の整備・充実を図ります	7.8%	9	9.6%
13	教訓を伝承する仕組みづくりを推進します	7.2%	-	-
14	健康の維持・増進を図るとともに、要保護児童を支援します	6.3%	6	14.2%
15	漁業協同組合を核とした漁業、養殖業を構築します	5.7%	12	6.6%
16	観光資源の再生を支援するとともに、新たな魅力を創造します	5.1%	16	6.5%
17	産業の再生やものづくり産業などの振興を図ります	4.5%	17	4.1%
18	産地魚市場を核とした流通・加工体制を構築します	3.7%	15	4.2%
19	復興の姿を重層的に発信します	3.6%	-	-
20	復興の動きと連動した全県的な誘客を促進します	3.4%	14	7.0%
21	スポーツ・レクリエーション環境を整備するとともに、スポーツを生かした交流を促進します	2.4%	20	2.0%
22	漁港などの整備を推進します	2.0%	18	2.6%
23	社会教育・生涯学習環境を整備します	1.4%	19	1.5%
24	文化芸術環境の整備や伝統文化などの保存と継承を支援します	0.9%	21	1.9%

1-① 沿岸北部

順位	取組項目	割合	(参考) 平成31年	
1	災害に強く安全で安心な暮らしを支える防災都市・地域をつくります	48.6%	1	48.4%
2	災害に強く、質の高い保健・医療・福祉提供体制を整備します	38.2%	2	38.1%
3	災害に強い交通ネットワークを構築します	31.0%	5	32.7%
4	雇用の確保を図るとともに、就業を支援します	23.4%	3	23.3%
5	被災者の生活の安定と住環境の再建に向けて支援します	21.3%	4	30.6%
6	行政機能の向上を図ります	17.6%	9	11.4%
7	地域特性を生かした生産性・収益性の高い農林業を実現します	11.0%	6	8.9%
8	防災・復興を支える人づくりを推進します	10.4%	-	-
9	地域コミュニティの再生・活性化を支援します	8.7%	18	6.9%
10	きめ細かな学校教育を実践するとともに、教育環境の整備・充実を図ります	8.5%	13	8.1%
11	中小企業などの事業再開と経営力向上に向けた取組を支援します	8.3%	8	10.2%
12	観光資源の再生を支援するとともに、新たな魅力を創造します	8.1%	10	8.6%
13	漁業協同組合を核とした漁業、養殖業を構築します	7.9%	7	9.6%
14	故郷への思いを生かした豊かで快適な生活環境をつくります	7.4%	12	9.8%
15	教訓を伝承する仕組みづくりを推進します	5.8%	-	-
16	健康の維持・増進を図るとともに、要保護児童を支援します	5.3%	15	7.5%
17	産地魚市場を核とした流通・加工体制を構築します	4.8%	14	3.9%
18	産業の再生やものづくり産業などの振興を図ります	3.9%	16	3.3%
19	復興の姿を重層的に発信します	2.8%	-	-
20	復興の動きと連動した全県的な誘客を促進します	2.7%	11	8.6%
21	スポーツ・レクリエーション環境を整備するとともに、スポーツを生かした交流を促進します	2.4%	20	1.9%
22	漁港などの整備を推進します	2.1%	17	3.8%
23	社会教育・生涯学習環境を整備します	1.2%	19	2.3%
24	文化芸術環境の整備や伝統文化などの保存と継承を支援します	0.7%	21	1.4%

1-② 沿岸南部

順位	取組項目	割合	(参考) 平成31年	
1	災害に強く、質の高い保健・医療・福祉提供体制を整備します	45.5%	2	39.7%
2	災害に強く安全で安心な暮らしを支える防災都市・地域をつくります	45.2%	1	44.7%
3	災害に強い交通ネットワークを構築します	31.2%	3	35.3%
4	雇用の確保を図るとともに、就業を支援します	23.5%	4	24.7%
5	被災者の生活の安定と住環境の再建に向けて支援します	16.6%	5	21.5%
6	行政機能の向上を図ります	14.6%	13	8.6%
7	漁業協同組合を核とした漁業、養殖業を構築します	10.6%	9	10.6%
8	きめ細かな学校教育を実践するとともに、教育環境の整備・充実を図ります	10.1%	7	14.1%
9	中小企業などの事業再開と経営力向上に向けた取組を支援します	9.5%	11	11.3%
10	故郷への思いを生かした豊かで快適な生活環境をつくります	8.3%	6	10.7%
11	防災・復興を支える人づくりを推進します	8.1%	-	-
12	観光資源の再生を支援するとともに、新たな魅力を創造します	6.9%	8	8.8%
13	教訓を伝承する仕組みづくりを推進します	6.8%	-	-
14	産地魚市場を核とした流通・加工体制を構築します	6.6%	18	5.1%
15	地域コミュニティの再生・活性化を支援します	6.2%	12	8.5%
16	地域特性を生かした生産性・収益性の高い農林業を実現します	5.5%	17	5.7%
17	健康の維持・増進を図るとともに、要保護児童を支援します	5.4%	10	12.0%
18	産業の再生やものづくり産業などの振興を図ります	5.4%	16	5.5%
19	スポーツ・レクリエーション環境を整備するとともに、スポーツを生かした交流を促進します	5.1%	19	4.3%
20	漁港などの整備を推進します	2.6%	14	2.8%
21	復興の動きと連動した全県的な誘客を促進します	2.1%	15	5.6%
22	文化芸術環境の整備や伝統文化などの保存と継承を支援します	2.0%	20	0.9%
23	復興の姿を重層的に発信します	2.0%	-	-
24	社会教育・生涯学習環境を整備します	1.0%	22	2.1%

**令和2年「岩手県の東日本大震災津波からの
復興に関する意識調査」結果（速報）**

（令和2年5月）

発行

令和2年5月11日

岩手県復興局復興推進課

〒020-8570

岩手県盛岡市内丸10-1

電話(019)-629-6945

<https://www.pref.iwate.jp/shinsaifukkou/fukkounougoki/chousa/ishiki/index.html>