

報告事項 資料

「中学生スポーツ・文化活動に係る研究」
に向けたアンケート調査の結果について

「中学生スポーツ・文化活動に係る研究」に向けた調査結果の概要

保健体育課

1 調査の概要

(1) 調査の名称

「中学生スポーツ・文化活動に係る研究」に向けたアンケート調査

(2) 調査の目的

中学生の部活動は、生徒数の減少等により学校単位での部活動運営が困難な状況が生じるなどの課題も見られることから、生徒・教員・保護者に対して調査を実施することにより、県内の現状を把握し、生徒本位の有意義な活動の方向性について検討するための基礎資料とする。

(3) 調査実施期間

令和元年12月6日（金）から令和2年1月27日（月）

(4) 調査方法

ア 調査は、県教育委員会から教育事務所及び市町村教育委員会を通じて関係中学校に協力を依頼のうえ、生徒・教員・保護者の調査対象者ごとに実施した。

イ 調査対象とする中学校は、各市町村から1校は抽出しながら、教育事務所の管轄数の比率及び学校規模を考慮して決定した。

	市町村数	学校数	抽出校数（割合）
盛岡教育事務所	8	46校	12校（26.1%）
中部教育事務所	4	25校	6校（24.0%）
県南教育事務所	4	28校（県立含む）	7校（25.0%）
沿岸南部教育事務所	5	18校（義務教育学校含む）	5校（27.8%）
宮古教育事務所	4	19校	5校（26.3%）
県北教育事務所	8	22校	8校（36.4%）

ウ 生徒は調査用紙による無記名回答、教員・保護者は岩手県電子申請システム及び調査用紙による無記名回答で行った。

(5) 調査対象校

規 模	学 校 名
大規模校 （12校）	盛岡市立下小路中学校、盛岡市立北陵中学校、盛岡市立見前中学校、雫石町立雫石中学校、滝沢市立滝沢南中学校、矢巾町立矢巾中学校、花巻市立花巻中学校、奥州市立水沢中学校、金ヶ崎町立金ヶ崎中学校、大船渡市立第一中学校、久慈市立久慈中学校、二戸市立福岡中学校
中規模校 （15校）	岩手町立沼宮内中学校、紫波町立紫波第二中学校、北上市立飯豊中学校、北上市立和賀東中学校、遠野市立遠野東中学校、一関市立桜町中学校、一関市立大東中学校、平泉町立平泉中学校、陸前高田市立高田東中学校、釜石市立釜石中学校、宮古市立第一中学校、宮古市立津軽石中学校、山田町立山田中学校、軽米町立軽米中学校、九戸村立九戸中学校

小規模校 (16校)	盛岡市立米内中学校、盛岡市立玉山中学校、 八幡平市立西根第一中学校、葛巻町立江刈中学校、 花巻市立大迫中学校、西和賀町立湯田中学校、奥州市立江刺南中学校、 一関市立室根中学校、住田町立有住中学校、大槌町立吉里吉里中学校、 岩泉町立小川中学校、田野畑村立田野畑中学校、 洋野町立中野中学校、普代村立普代中学校、野田村立野田中学校、 一戸町立奥中山中学校
---------------	---

※大規模校＝350人以上、中規模校＝100人以上350人未満、
小規模校＝100人未満

(6) 主な調査内容

項 目	生 徒	教 員	保 護 者
学校の部活動の所属の有無及びその名称	○		○
校外活動の参加の有無及びその名称	○		○
学校において、希望する活動ができる運動部・文化部の有無	○		○
住んでいる地域において、希望するスポーツ・文化芸術活動ができるクラブ・団体等の有無	○		○
学校の部活動方針の認知度	○	○	○
部活動を補完する活動の有無	○	○	○
平日・休日の部活動時間	○	○	○
平日・休日の部活動休養日の設定状況	○	○	○
部活動の目的	○	○	○
部活動所属に関する考え	○	○	○
より有意義な部活動にするために必要なこと	○	○	○
部活動の悩み	○	○	○
校外活動の目的（該当者のみ）	○		○
校外活動の悩み（該当者のみ）	○		○

(7) 調査回収状況

対 象	依 頼	回 答		回収率
		所属の記載あり	所属の記載なし	
生 徒	8,813	8,796	0	99.8%
教 員	664	395	10	61.0%
保 護 者	8,813	3,371	242	41.0%

2 まとめ

(1) 校外活動の所属について

規模が小さい学校の生徒ほど、校外の活動に所属している割合（大規模校：35.5%、中規模校：34.3%、小規模校：48.3%）が高い。

(2) 学校において、希望する活動ができる部活動の有無について

生徒・保護者ともに、学校の規模が小さいほど、「できない」と回答する割合が高い。

(3) 地域の活動の有無について

生徒・保護者ともに「知らない」と回答した割合（生徒：52.7%、保護者：40.9%）が最も高い。

また、学校の規模が小さくなるほど、「ない」と回答する割合（大規模校：17.1%、中規模校：27.5%、小規模校：38.0%）が高い。

(4) 部活動を補完する活動について

部活動を補完する活動（父母会・スポーツ少年団等）の有無については、小規模校において、部活動を補完する活動の参加率（生徒・大規模校：54.6%、生徒・中規模校：57.4%、生徒・小規模校：74.2%、保護者・大規模校：63.2%、保護者・中規模校：64.8%、保護者・小規模校：79.1%）が高い。

(5) 部活動の目的について

生徒は「体力・技術を向上させる」と回答した割合（51.3%）が最も高く、教員及び保護者は「チームワーク・協調性・共感を味わう」の割合（教員：74.2%、保護者：67.0%）が最も高い。

(6) 部活動所属に関する考えについて

生徒・教員・保護者いずれも「希望する生徒が所属すべき」の割合（生徒：63.4%、教員：58.2%、保護者：52.9%）が高い。

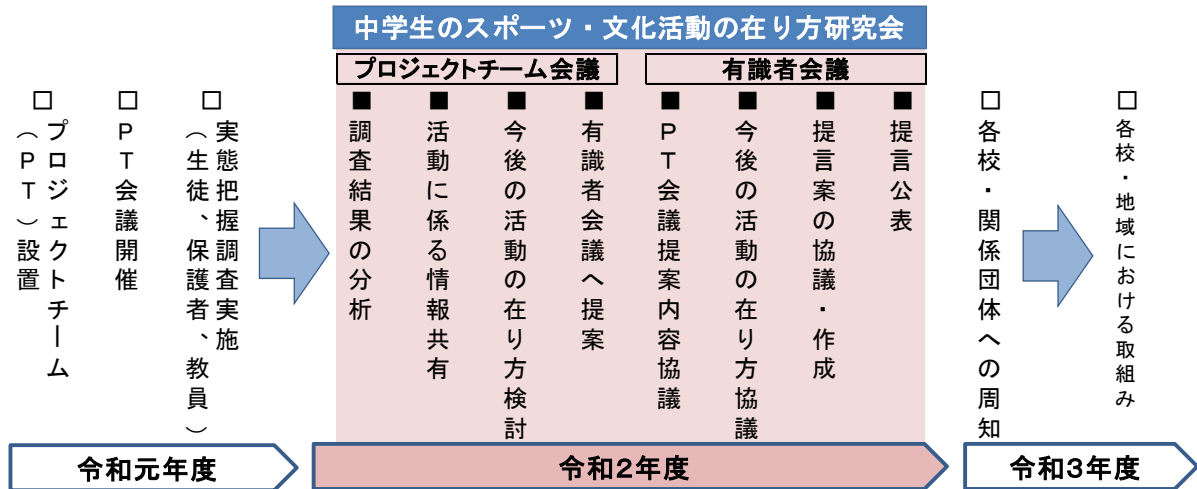
(7) より有意義な部活動にするために必要なことについて

生徒・教員・保護者ともに、「実技指導ができる教員・外部指導者（部活動指導員を含む）がいる」と回答する割合（生徒：35.4%、教員：49.1%、保護者：50.4%）が高い。

また、学校の規模に関わらず、5割以上の生徒が「今の部活動で満足している」と回答している。

3 中学生スポーツ・文化活動研究事業の進め方

(1) スケジュール



(2) 研究組織及び構成員

ア 中学生スポーツ・文化活動に関する有識者会議

※関係機関における代表

- | | | |
|--|--|---|
| <ul style="list-style-type: none"> ■ 県中学校校長会 ■ 県高等学校校長協会 ■ 県特別支援学校連絡協議会 ■ 県市町村教育委員会協議会 ■ 県私学協会 ■ 岩手大学 ■ 県 P T A 連合会 ■ 県教職員組合 | <ul style="list-style-type: none"> ■ 県中学校体育連盟 ■ 県中学校文化連盟 ■ 県高等学校体育連盟 ■ 県高等学校文化連盟 ■ 県高等学校野球連盟 ■ 県体育協会 ■ 県スポーツ少年団 ■ 県総合型地域スポーツクラブ連絡協議会 | <ul style="list-style-type: none"> ■ ふるさと振興部学事振興課 ■ 文化スポーツ部文化振興課 ■ 文化スポーツ部スポーツ振興課 ■ 教育委員会事務局教職員課 ■ 教育委員会事務局学校調整課 ■ 教育委員会事務局学校教育課 ■ 教育委員会事務局生涯学習文化財課 ■ 教育委員会事務局保健体育課 |
|--|--|---|

イ 令和2年度プロジェクトチーム【令和元年度から拡大】

※関係機関における実務担当・指導者等

- | | | |
|--|--|---|
| <ul style="list-style-type: none"> ■ 競技団体 (団体、個人、冬季、女性等) ■ スポーツ医・科学 ■ 総合型地域スポーツクラブ ■ スポーツ少年団 ■ 文化活動団体 ■ 文化スポーツ部文化振興課 | <ul style="list-style-type: none"> ■ 県中学校副校長会 ■ 県中学校体育連盟 ■ 県中学校文化連盟 ■ 県高等学校体育連盟 ■ 県高等学校文化連盟 | <p>令和元年度プロジェクトチーム</p> <ul style="list-style-type: none"> ■ 学校教育課 (義務教育担当) ■ 文化スポーツ部スポーツ振興課 (生涯・競技スポーツ担当) ■ 保健体育課 (学校体育担当) ※事務局 |
|--|--|---|

4 調査結果

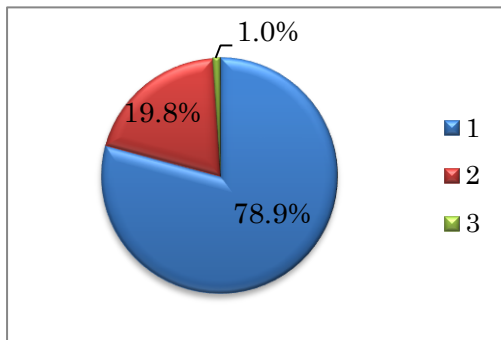
(1) 「部活動所属」について

あなた（お子さん）は、学校の部活動（特設部は除く）に所属していますか。

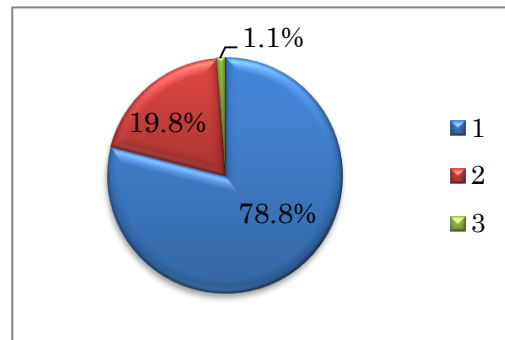
- 1 運動部に所属している
- 2 文化部に所属している
- 3 所属していない

- ・ 生徒・保護者ともに、運動部の加入率が高い。
- ・ 生徒・保護者ともに、小規模校において運動部の加入率が高い。
- ・ 生徒・保護者ともに、地域（内陸・沿岸）による違いは見られなかった。

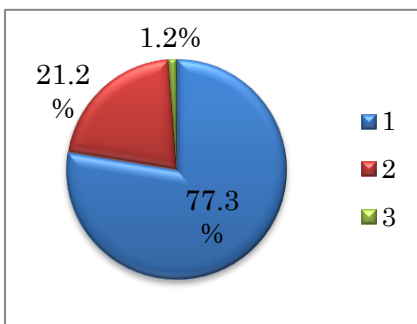
< 生徒・全校 >



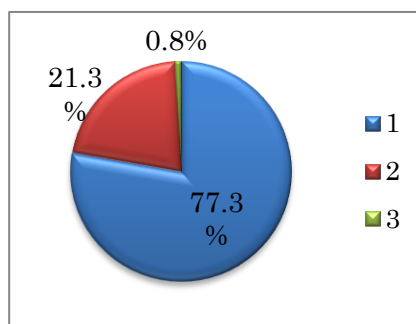
< 保護者・全校 >



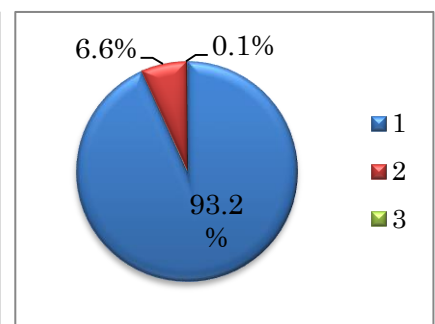
< 生徒・大規模 >



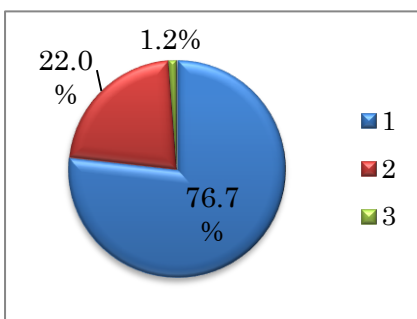
< 生徒・中規模 >



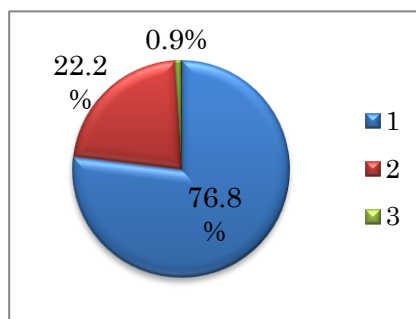
< 生徒・小規模 >



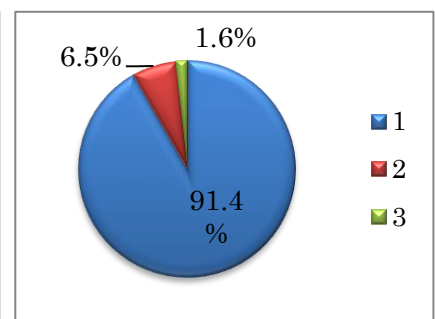
< 保護者・大規模 >



< 保護者・中規模 >



< 保護者・小規模 >



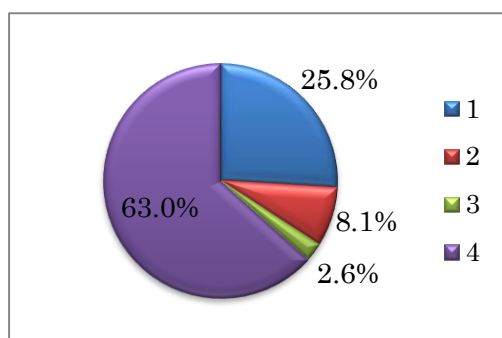
(2) 「校外活動の所属」について

あなた（お子さん）は、校外の活動（学習塾を除く）に参加していますか。

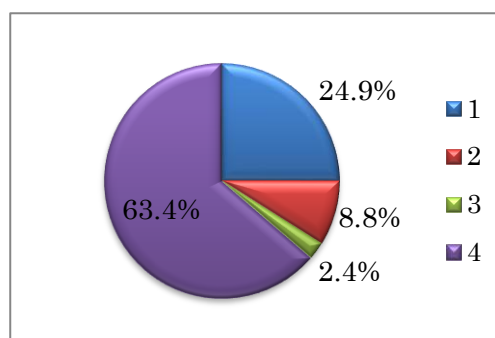
- 1 運動系の活動を行っている
- 2 文化系の活動を行っている
- 3 運動系・文化系両方の活動を行っている
- 4 行っていない

- ・ 規模が小さい学校の生徒ほど、校外の活動に所属している割合が高い。
- ・ 生徒・保護者ともに、地域（内陸・沿岸）による違いは見られなかった。
- ・ 小規模校の生徒と保護者では、校外活動の捉え方に若干の違いが見られた。

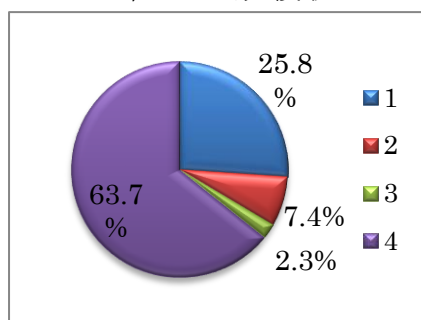
<生徒・全校>



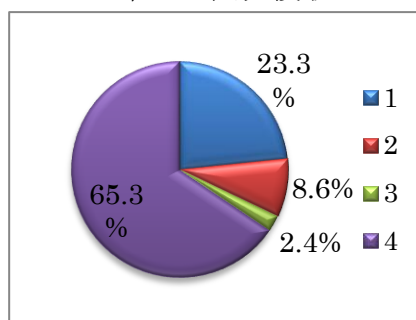
<保護者・全校>



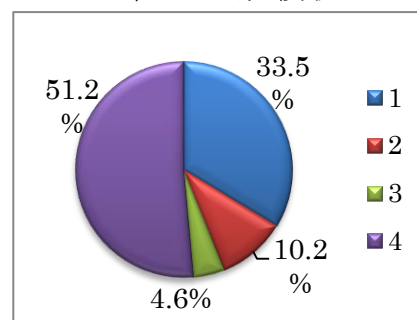
<生徒・大規模校>



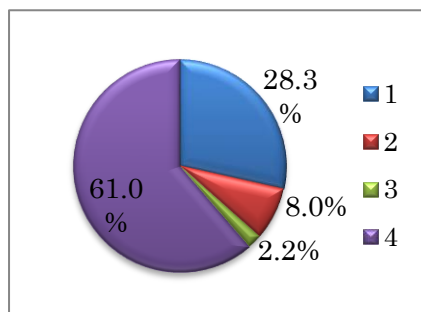
<生徒・中規模校>



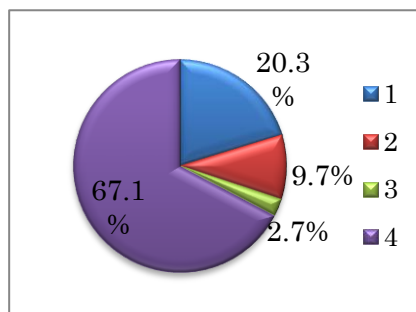
<生徒・小規模校>



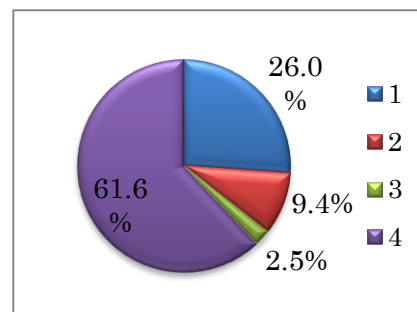
<保護者・大規模校>



<保護者・中規模校>



<保護者・小規模校>



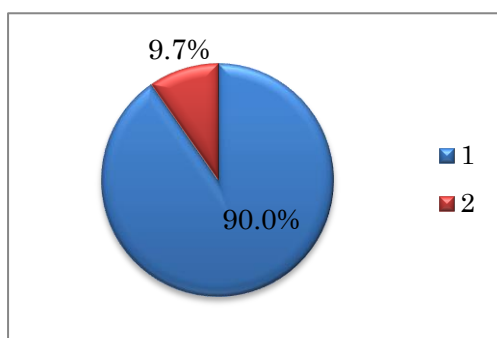
(3) 「学校において、希望する活動ができる部活動の有無」について

あなた（お子さん）の学校では、あなた（お子さん）が一番取り組みたい活動（スポーツ・芸術文化活動）に取り組むことができますか。

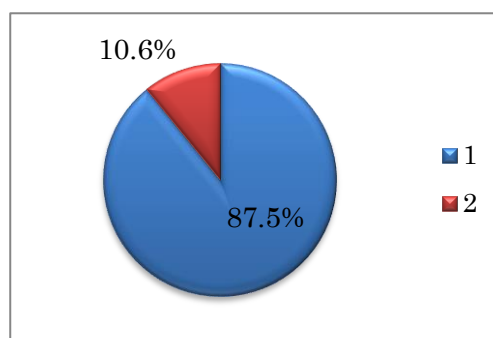
- 1 できる
- 2 できない

- ・ 生徒・保護者ともに、学校の規模が小さいほど、「できない」と回答する割合が高い。
- ・ 生徒・保護者ともに、大規模校においては「できる」と回答した割合が9割を超えた。
- ・ 生徒・保護者ともに、地域（内陸・沿岸）による違いは見られなかった。

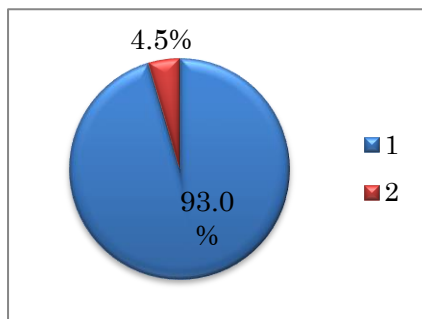
<生徒・全校>



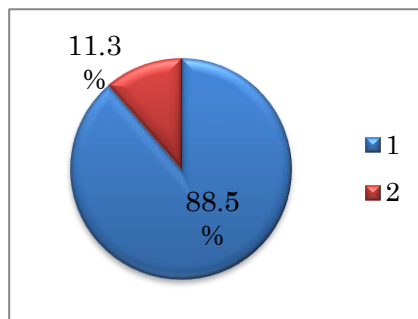
<保護者・全校>



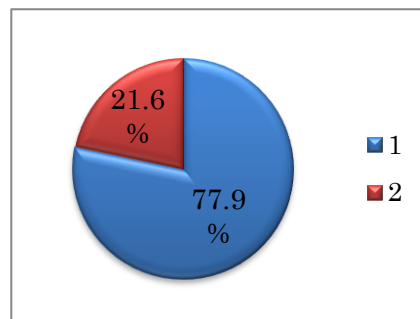
<生徒・大規模校>



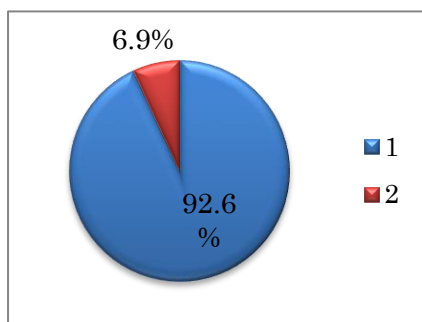
<生徒・中規模校>



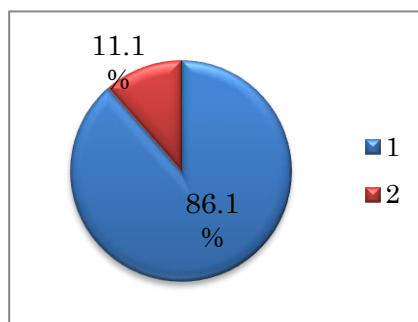
<生徒・小規模校>



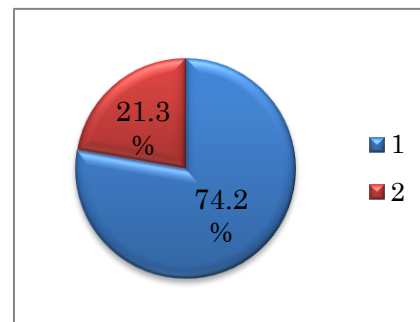
<保護者・大規模校>



<保護者・中規模校>



<保護者・小規模校>



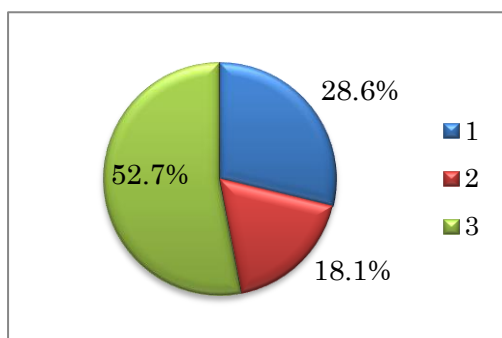
(4) 「地域の活動の有無」について

あなたの地域には、学校の部活動以外にあなた（お子さん）が一番取り組みたい活動ができるスポーツ・芸術文化活動の団体がありますか。

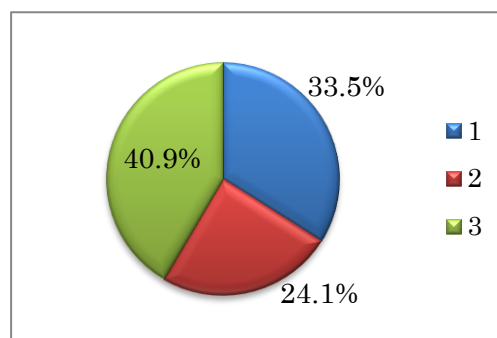
- 1 ある
- 2 ない
- 3 知らない

- ・ 生徒・保護者ともに、「知らない」と回答した割合が最も高い。
- ・ 生徒・保護者ともに、小規模校において「ない」と回答する割合が高い。
- ・ 生徒・保護者ともに、地域（内陸・沿岸）による違いは見られなかった。

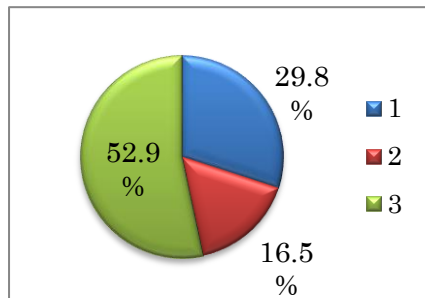
<生徒・全校>



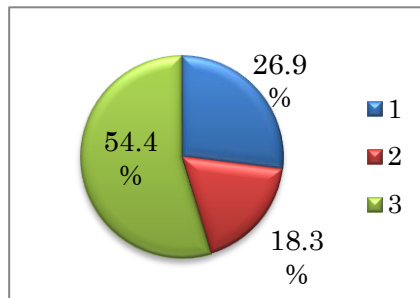
<保護者・全校>



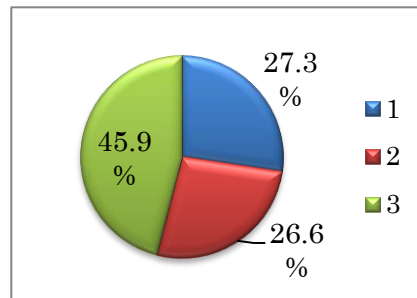
<生徒・大規模校>



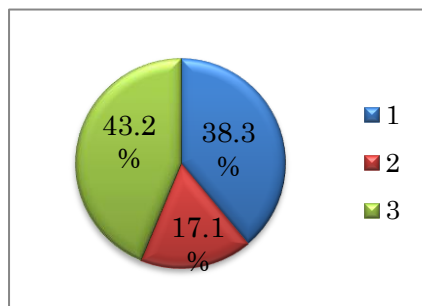
<生徒・中規模校>



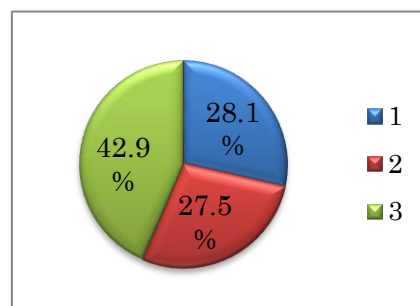
<生徒・小規模校>



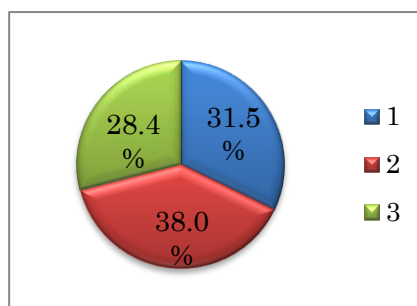
<保護者・大規模校>



<保護者・中規模校>



<保護者・小規模校>



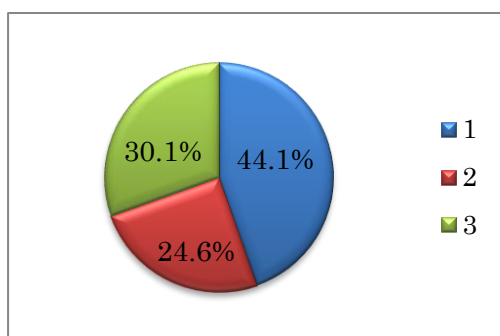
(5) 「方針の認知度」について

あなた（お子さん）の学校の「部活動に係る活動方針」について教えてください。

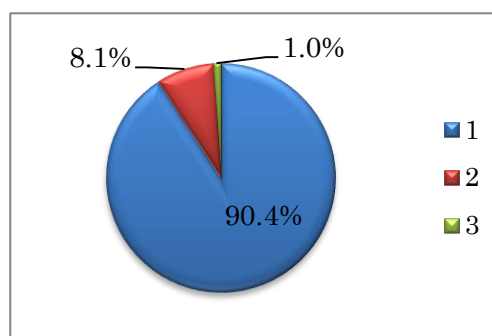
- 1 方針があることを知っているし、内容も理解している
- 2 方針があることは知っているが、内容はよくわからない
- 3 知らない

- ・教員の9割が内容も理解しているのに対して、生徒・保護者は5割に満たない。
- ・生徒・教員・保護者のいずれも、地域（内陸・沿岸）や規模（大規模校・中規模校・小規模校）による違いは見られなかった。

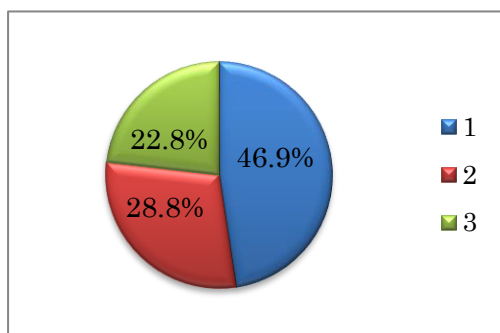
<生徒・全校>



<教員・全校>



<保護者・全校>



(6) 「部活動を補完する活動の有無」について

あなた（お子さん）が所属（顧問）している部には、部活動を補完する活動（父母会・スポーツ少年団等）がありますか。

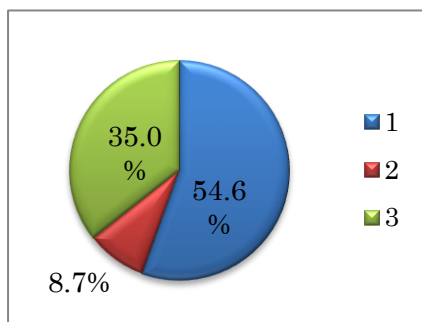
- 1 補完する活動があり、＜全員が＞参加している
- 2 補完する活動はあるが、参加していない＜希望者が参加している＞
- 3 補完する活動はない

＜4 把握していない＞

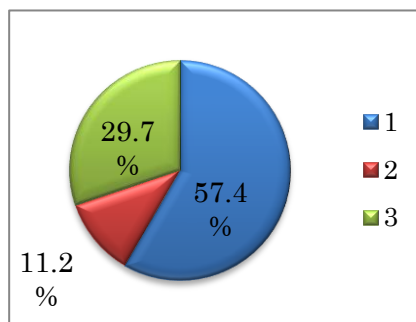
※＜ ＞は教員対象調査の内容であること

- ・生徒・教員・保護者のいずれも、小規模校において部活動を補完する活動の参加率が高い。
- ・生徒・教員・保護者のいずれも、学校の規模が大きくなるほど「補完する活動はない」と回答する割合が高くなる。
- ・生徒・教員・保護者のいずれも、地域（内陸・沿岸）による違いは見られなかった。
- ・「把握していない」と回答する教員は0％であった。

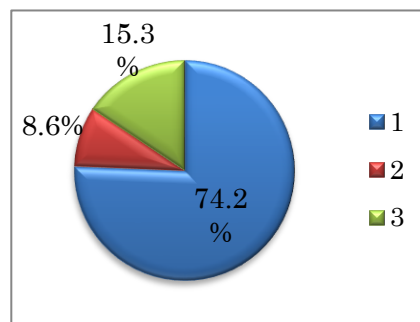
＜生徒・大規模校＞



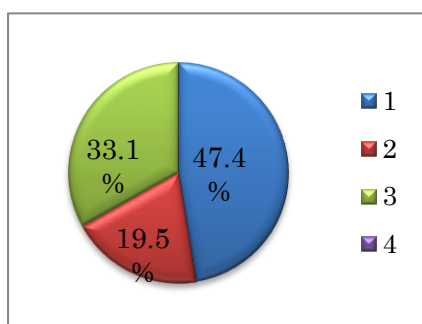
＜生徒・中規模校＞



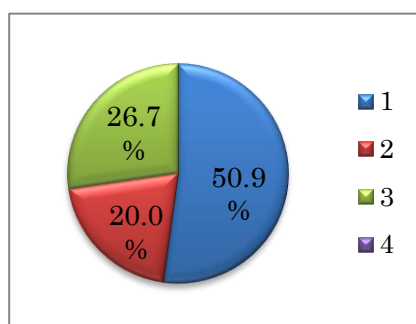
＜生徒・小規模校＞



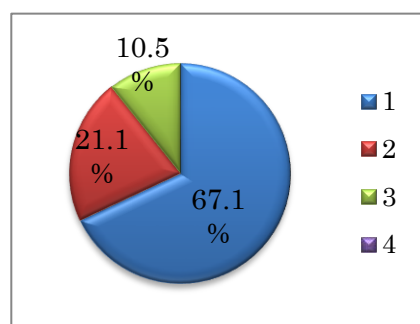
＜教員・大規模校＞



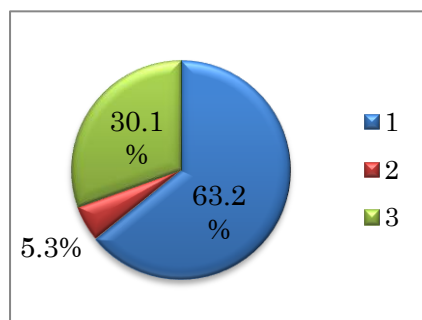
＜教員・中規模校＞



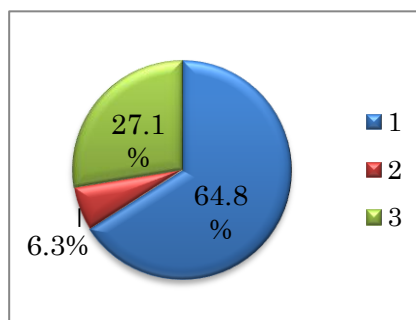
＜教員・小規模校＞



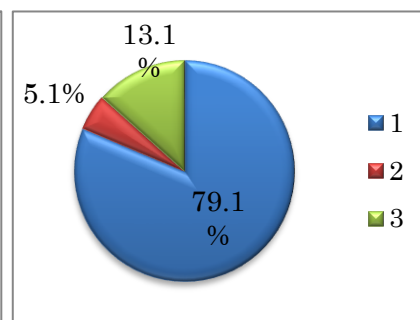
＜保護者・大規模校＞



＜保護者・中規模校＞



＜保護者・小規模校＞



(7) 「平日の部活動時間（補完する活動を含む）」について

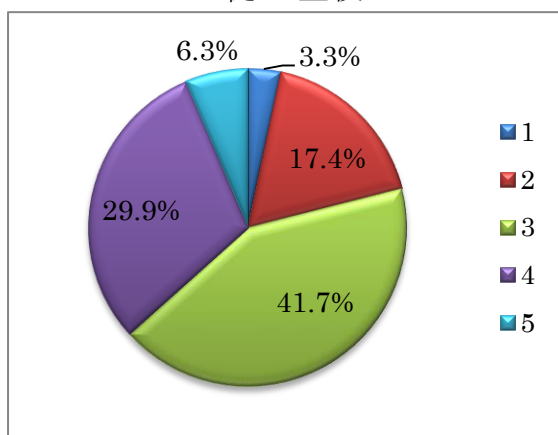
月曜日から金曜日までの間で部活動を行っている時間（1日平均）について教えてください。対象となる期間は、長期休業を含まない5月から11月とします。また、部活動を補完する活動（父母会・スポーツ少年団等）に参加している場合は、その活動も含めた時間とします。

- 1 30分未満
- 2 30分以上1時間未満
- 3 1時間以上2時間未満
- 4 2時間以上3時間未満
- 5 3時間以上

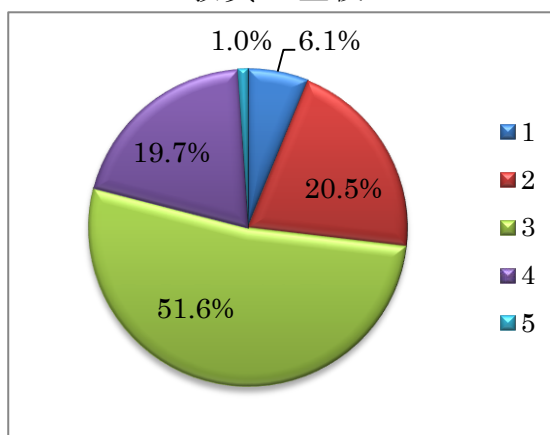
※スポーツ庁・運動部活動の在り方に関する総合的なガイドライン及び文化庁・文化庁部活動の在り方に関する総合的なガイドライン、岩手県における部活動の在り方に関する方針では、平日の活動時間は「長くとも2時間程度」と基準を示していること。

- ・生徒・教員・保護者のいずれも、1時間以上2時間未満の割合が高い。
- ・生徒の約36%、保護者の約31%が2時間以上と回答しているのに対して、教員は約20%であった。
- ・生徒・教員・保護者のいずれも、地域（内陸・沿岸）や規模（大規模校・中規模校・小規模校）による違いは見られなかった。

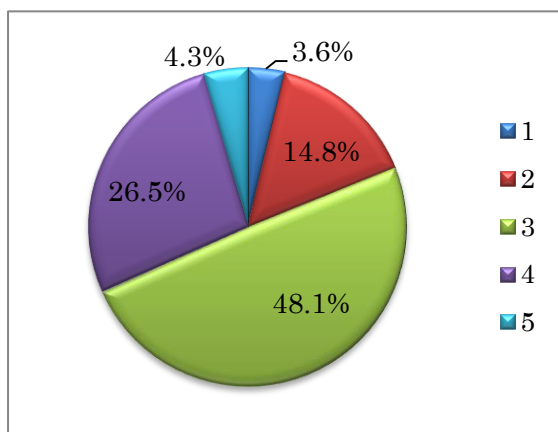
<生徒・全校>



<教員・全校>



<保護者・全校>



(8) 「週末の部活動時間（補完する活動を含む）」について

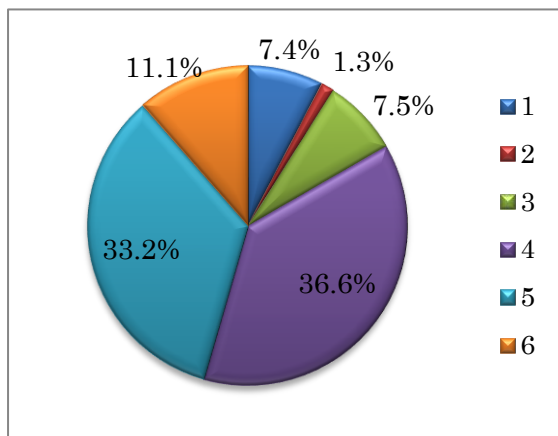
土曜日・日曜日の部活動を行っている時間（1日平均）について教えてください。
 対象となる期間は、長期休業を含まない5月から11月とし、遠征や練習試合を除きます。
 また、部活動を補完する活動（父母会・スポーツ少年団等）に参加している場合は、その活動も含めた時間とします。

- 1 30分未満
- 2 30分以上1時間未満
- 3 1時間以上2時間未満
- 4 2時間以上3時間未満
- 5 3時間以上4時間未満
- 6 4時間以上

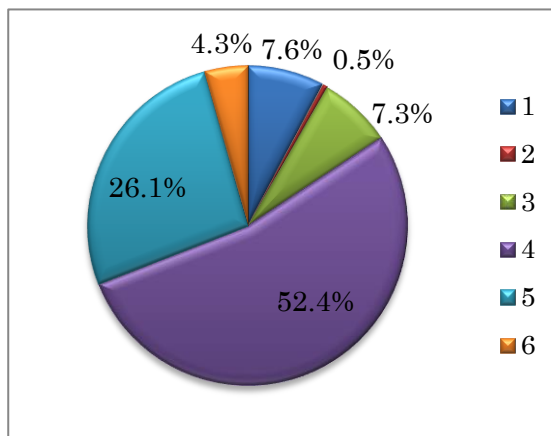
※スポーツ庁・運動部活動の在り方に関する総合的なガイドライン及び文化庁・文化部活動の在り方に関する総合的なガイドライン、岩手県における部活動の在り方に関する方針では、週末の活動時間は「長くとも3時間程度」と基準を示していること。

- ・生徒・教員・保護者のいずれも、2時間以上3時間未満の割合が高い。
- ・生徒の約11%、保護者の約8%が4時間以上と回答しているのに対して、教員は約4%であった。
- ・生徒・教員・保護者のいずれも、地域（内陸・沿岸）や規模（大規模校・中規模校・小規模校）による違いは見られなかった。

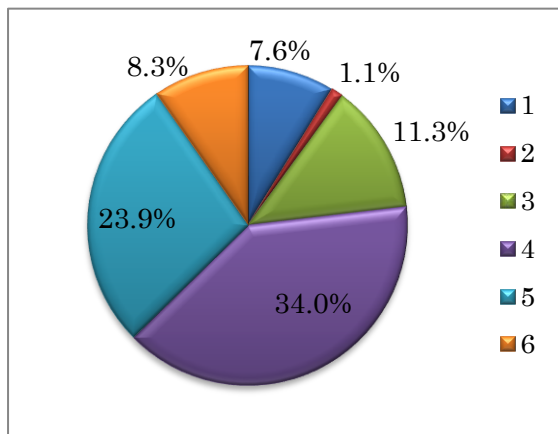
<生徒・全校>



<教員・全校>



<保護者・全校>



(9) 「平日の休養日の設定」について

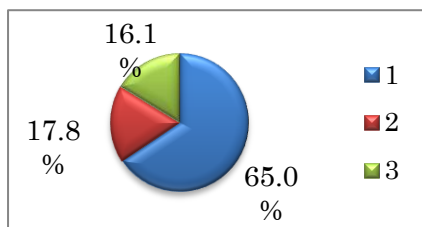
月曜日から金曜日までの間の部活動休養日について教えてください。対象となる期間は、長期休業を含まない5月から11月とします。また、部活動を補完する活動（父母会・スポーツ少年団等）に参加している場合は、その活動も含めた休養日とします。

1 1日 2 2日以上 3 休養日はない

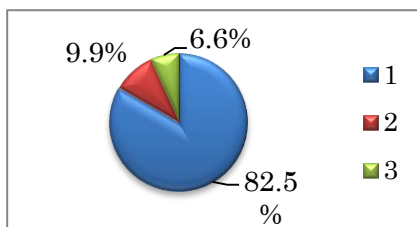
※スポーツ庁・運動部活動の在り方に関する総合的なガイドライン及び文化庁・文化庁活動の在り方に関する総合的なガイドライン、岩手県における部活動の在り方に関する方針では、平日の休養日は「平日1日以上」と基準を示していること。

- ・生徒・教員・保護者のいずれも、「1日」の割合が高い。
- ・生徒・教員・保護者のいずれも、学校の規模が大きくなるほど「休養日はない」と回答する割合が高くなる。
- ・生徒の約16%、保護者の約11%が「休養日はない」と回答しているのに対して、教員は約7%であった。
- ・生徒・教員・保護者のいずれも、地域（内陸・沿岸）による違いは見られなかった。

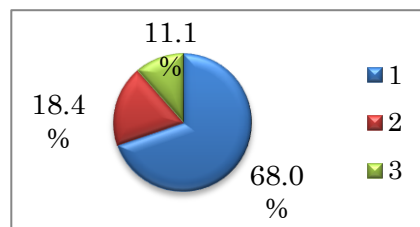
<生徒・全校>



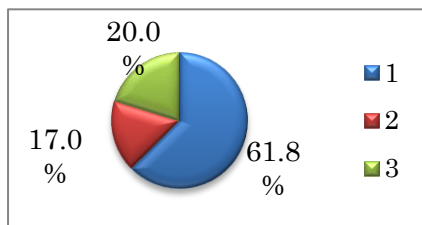
<教員・全校>



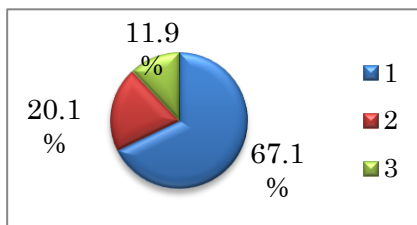
<保護者・全校>



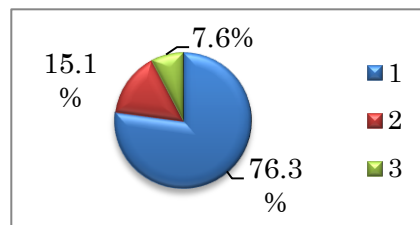
<生徒・大規模校>



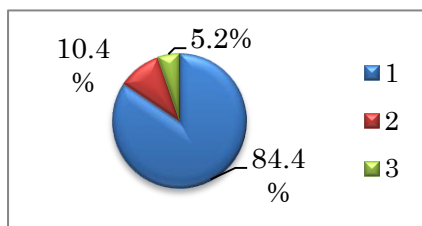
<生徒・中規模校>



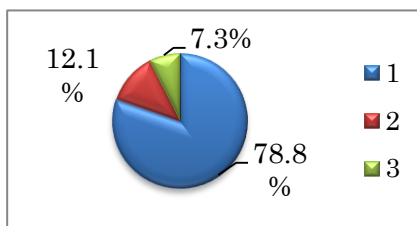
<生徒・小規模校>



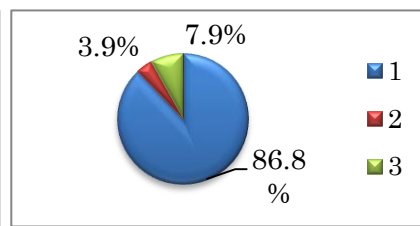
<教員・大規模校>



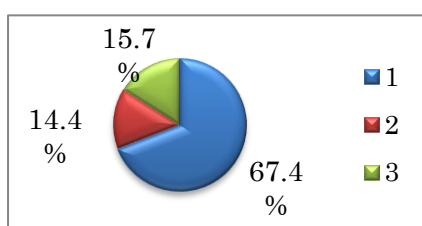
<教員・中規模校>



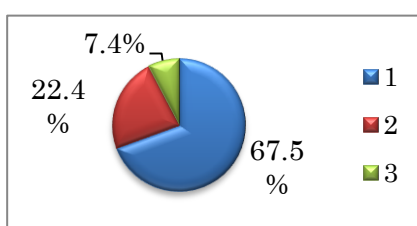
<教員・小規模校>



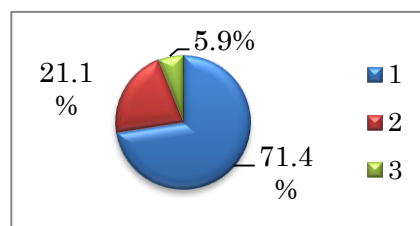
<保護者・大規模校>



<保護者・中規模校>



<保護者・小規模校>



(10) 「週末の休養日の設定」について

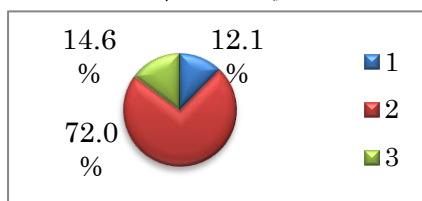
土曜日・日曜日の部活動休養日について教えてください。対象となる期間は、長期休業を含まない5月から11月とし、大会・コンクール等の参加を除きます。また、部活動を補完する活動（父母会・スポーツ少年団等）に参加している場合は、その活動も含めた休養日とします。

- 1 土・日どちらも休養日である
- 2 土・日どちらか1日が休養日である
- 3 土・日どちらも休養日ではない

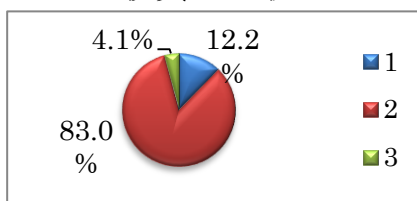
※スポーツ庁・運動部活動の在り方に関する総合的なガイドライン及び文化庁・文化庁活動の在り方に関する総合的なガイドライン、岩手県における部活動の在り方に関する方針では、週末の休養日は「週末1日以上」と基準を示していること。

- ・生徒・教員・保護者のいずれも、「どちらか1日」の割合が高い。
- ・生徒・教員・保護者のいずれも、学校の規模が大きくなるほど「休養日はない」と回答する割合が高くなる。
- ・生徒の約15%、保護者の約13%が「休養日はない」と回答しているのに対して、教員は約4%であった。
- ・生徒・教員・保護者のいずれも、地域（内陸・沿岸）による違いは見られなかった。

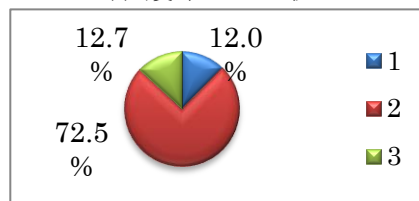
<生徒・全校>



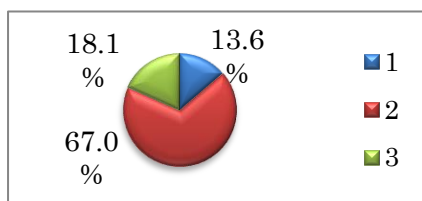
<教員・全校>



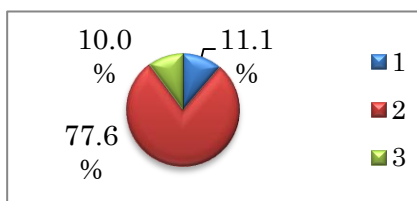
<保護者・全校>



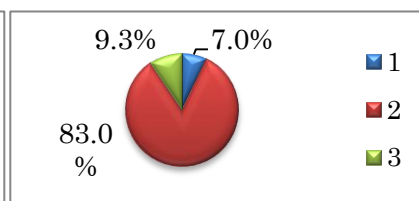
<生徒・大規模校>



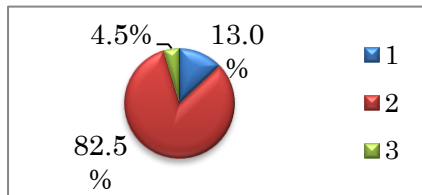
<生徒・中規模校>



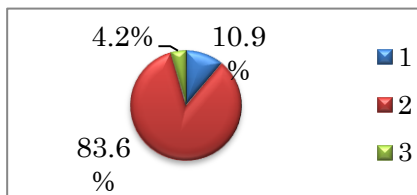
<生徒・小規模校>



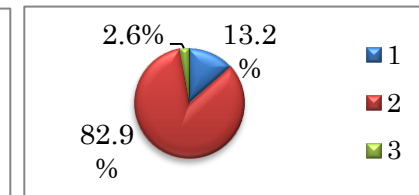
<教員・大規模校>



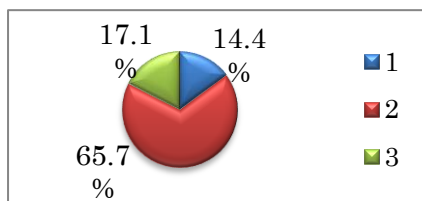
<教員・中規模校>



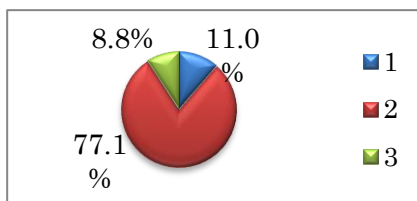
<教員・小規模校>



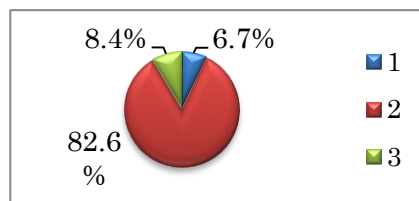
<保護者・大規模校>



<保護者・中規模校>



<保護者・小規模校>



(11) 「部活動の目的」について

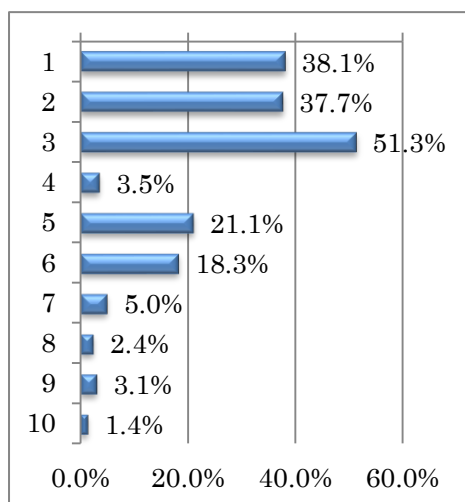
あなたが考える部活動の目的は、どれに当てはまりますか。あなたの考えに近いものを2つまで選んでください。

- 1 大会・コンクール等で良い成績を収める
- 2 チームワーク・協調性・共感を味わう
- 3 体力・技術を向上させる
- 4 専門的な指導が受けられる
- 5 友達と楽しく活動する
- 6 社会性（挨拶・礼儀等）を身に付ける
- 7 自身をつける
- 8 放課後の居場所
- 9 特にない
- 10 その他

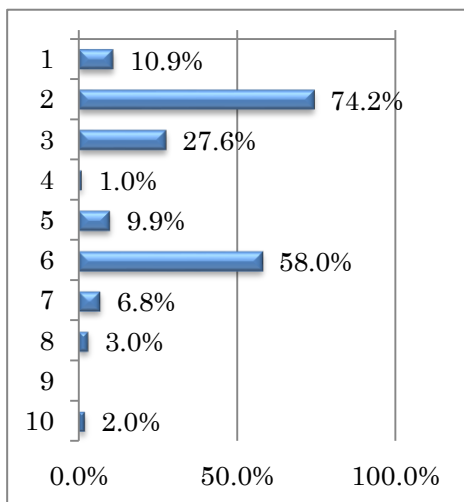
- ・生徒は、「体力・技術を向上させる」と回答した割合が最も高い。
- ・教員及び保護者は、「チームワーク・協調性・共感を味わう」と回答した割合が最も高い。
- ・生徒・教員・保護者のいずれも、地域（内陸・沿岸）や規模（大規模校・中規模校・小規模校）による違いは見られなかった。

	生徒	教員	保護者
1	体力・技術を向上させる (51.3%)	チームワーク・協調性・共感を味わう (74.2%)	チームワーク・協調性・共感を味わう (67.0%)
2	大会・コンクール等で良い成績を収める (38.1%)	社会性（挨拶・礼儀等）を身に付ける (58.0%)	体力・技術を向上させる (41.0%)
3	チームワーク・協調性・共感を味わう (37.7%)	体力・技術を向上させる (27.6%)	社会性（挨拶・礼儀等）を身に付ける (30.4%)
4	友達と楽しく活動する (21.1%)	大会・コンクール等で良い成績を収める (10.9%)	大会・コンクール等で良い成績を収める (20.3%)
5	社会性（挨拶・礼儀等）を身に付ける (18.3%)	友達と楽しく活動する (9.9%)	友達と楽しく活動する (16.5%)

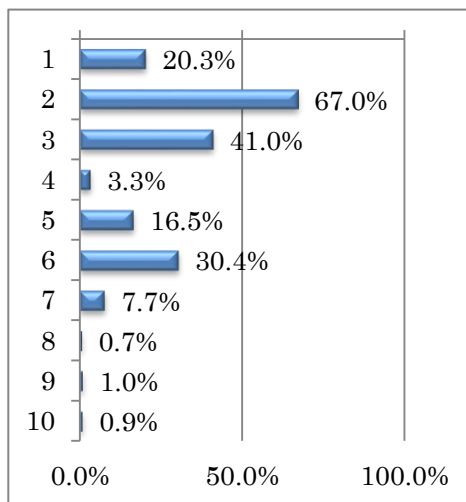
<生徒・全校>



<教員・全校>



<保護者・全校>



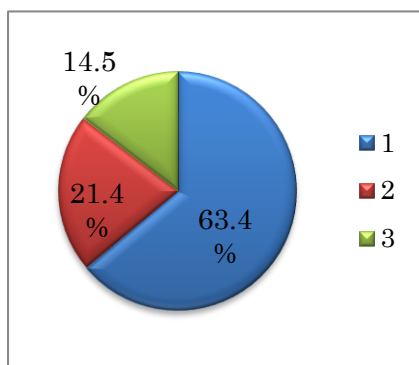
(12) 「部活動所属に関する考え」について

部活動への所属に関するあなたの考えを教えてください。

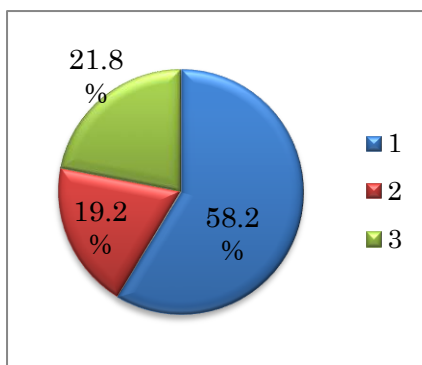
- 1 希望する生徒が所属すべき
- 2 全員が所属すべき
- 3 どちらともいえない

- ・生徒・教員・保護者のいずれも、「希望する生徒が所属すべき」と回答する割合が最も高い。
- ・学校の規模が小さい教員ほど、「全員が所属すべき」と回答する割合が高い。
- ・生徒・教員・保護者のいずれも、地域（内陸・沿岸）による違いは見られなかった。

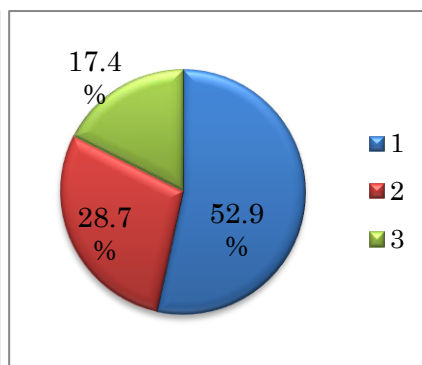
<生徒・全校>



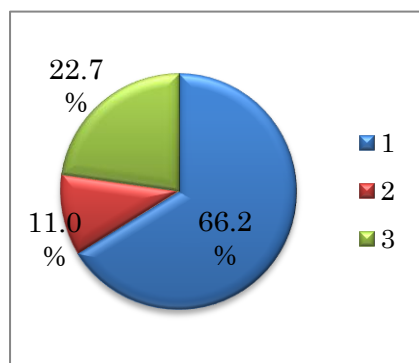
<教員・全校>



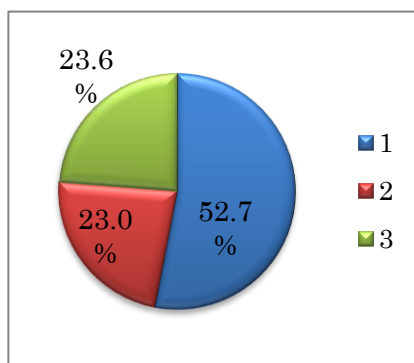
<保護者・全校>



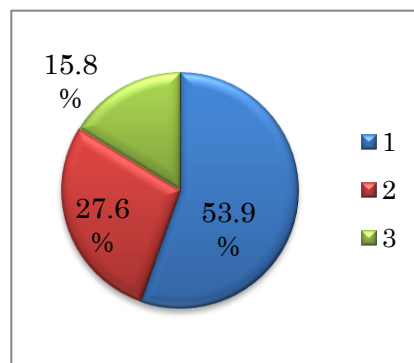
<教員・大規模校>



<教員・中規模校>



<教員・小規模校>



(13) 「より有意義な部活動にするために必要なこと」について

より有意義な部活動にするために必要だと思うことについて、あなたの考えに近いものを2つまで選んでください。

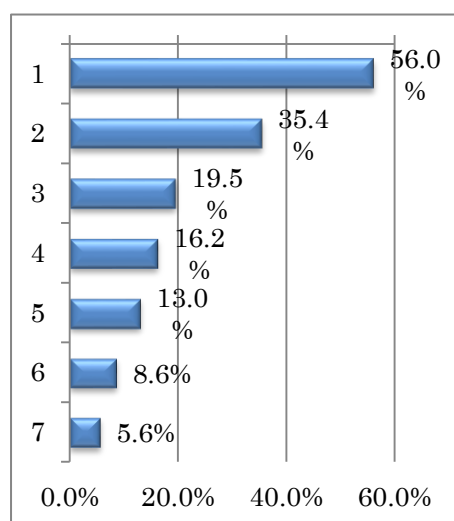
- 1 今の部活動で満足している
- 2 実技指導ができる教員・外部指導者（部活動指導員を含む）がいる
- 3 学校の状況に合わせて部活動の種類を見直していく
- 4 他校との合同部活動をより進める
- 5 大会の規模や日程を見直す
- 6 部活動に加えて、地域での活動を増やす
- 7 その他

- ・生徒・教員・保護者のいずれも、「実技指導ができる教員・外部指導者がいる」と回答する割合が高い。
- ・学校の規模に関わらず、5割以上の生徒が「今の活動で満足している」と回答している。
- ・生徒・教員・保護者のいずれも、地域（内陸・沿岸）による違いは見られなかった。

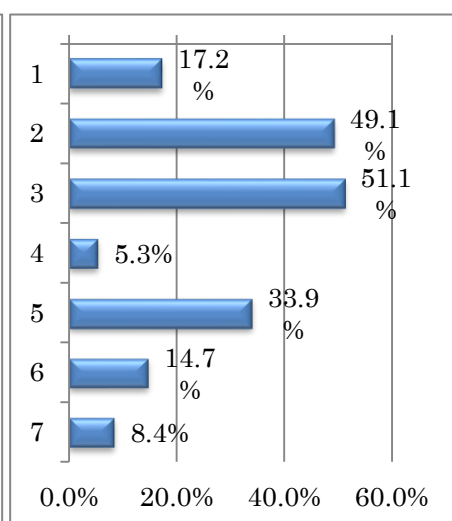
	生徒	教員	保護者
1	今の部活動で満足している (56.0%)	学校の状況に合わせて部活動の見直し (51.1%)	実技指導ができる教員・外部指導者がいる (50.4%)
2	実技指導ができる教員・外部指導者がいる (35.4%)	実技指導ができる教員・外部指導者がいる (49.1%)	今の部活動で満足している (41.3%)
3	学校の状況に合わせて部活動の見直し (19.5%)	大会の規模や日程を見直す (33.9%)	学校の状況に合わせて部活動の見直し (26.7%)

生徒（大規模校）	生徒（中規模校）	生徒（小規模校）
今の部活動で満足している (58.3%)	今の部活動で満足している (52.9%)	今の部活動で満足している (53.0%)

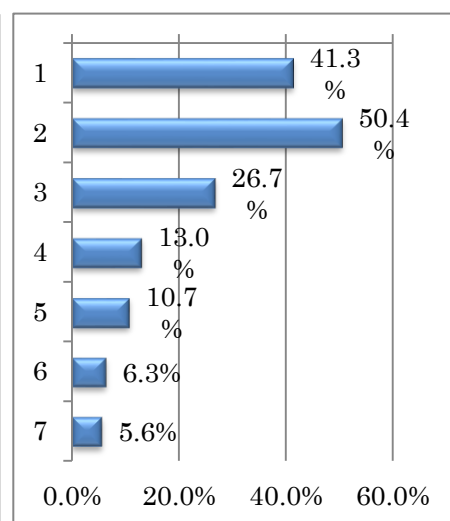
<生徒・全校>



<教員・全校>



<保護者・全校>



(14) 「部活動の悩み」について

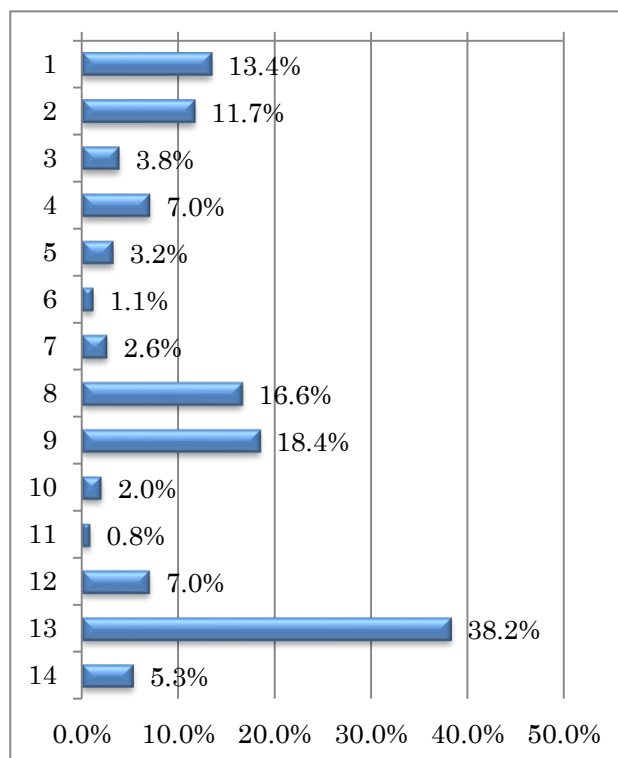
【生徒】

あなたは、部活動に関する悩みはありますか。あなたの考えに近いものを2つまで選んでください。

- | | |
|-----------------------|------------------|
| 1 部活動の時間・日数が長い | 8 部員同士の人間関係 |
| 2 部活動の時間・日数が短い | 9 学業との両立 |
| 3 部活動の指導が厳しい | 10 家族の期待が大きすぎる |
| 4 実技指導をしてほしい | 11 家族の理解・協力が足りない |
| 5 部活動顧問の先生が意見を聞いてくれない | 12 家族団らん・旅行ができない |
| 6 レギュラーにしてもらえない | 13 特に悩みはない |
| 7 ケガで活動ができない・なかなか治らない | 14 その他 |

- ・「特に悩みはない」と回答する割合が最も高い。
- ・地域（内陸・沿岸）や規模（大規模校・中規模校・小規模校）による違いは見られなかった。

生徒	
1	特に悩みはない（38.2%）
2	学業との両立（18.4%）
3	部員同士の人間関係（16.6%）
4	部活動の時間・日数が長い（13.4%）
5	部活動の時間・日数が短い（11.7%）



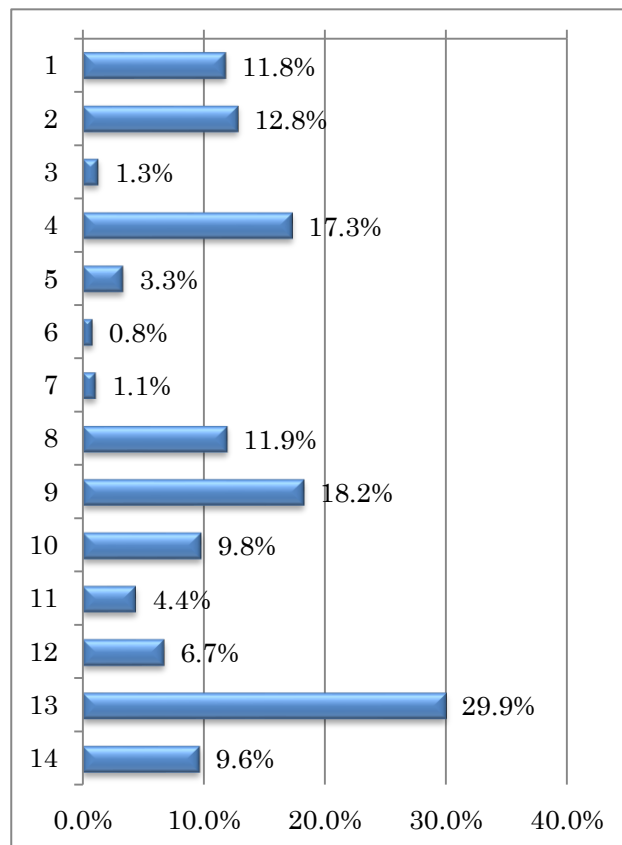
【保護者】

お子さんの部活動に関する悩みはありますか。あなたの考えに近いものを2つまで選んでください。

- | | |
|-----------------------|------------------|
| 1 部活動の時間・日数が長い | 8 部員同士の人間関係 |
| 2 部活動の時間・日数が短い | 9 学業との両立 |
| 3 部活動の指導が厳しい | 10 送迎が大変 |
| 4 実技指導をしてほしい | 11 お金がかかる |
| 5 部活動顧問の先生が意見を聞いてくれない | 12 家族団らん・旅行ができない |
| 6 レギュラーにしてもらえない | 13 特段の悩みはない |
| 7 ケガで活動ができない・なかなか治らない | 14 その他 |

- ・「特段の悩みはない」と回答する割合が最も高い。
- ・地域（内陸・沿岸）や規模（大規模校・中規模校・小規模校）による違いは見られなかった。

生徒	
1	特に悩みはない（29.9%）
2	学業との両立（18.2%）
3	実技指導をしてほしい（17.3%）
4	部活動の時間・日数が短い（12.8%）
5	部員同士の人間関係（11.9%）



【教員】

あなたは、部活動に関する悩みはありますか。あなたの考えに近いものを2つまで選んでください。

- | | |
|------------------------------|----------------------------|
| 1 校務が忙しくて思うように指導できない | 12 部員とのコミュニケーション不足 |
| 2 部活動以外で生徒に向き合う時間がとれない | 13 意義を見出せない |
| 3 校務と部活動の両立が難しい | 14 部員同士の間人間関係 |
| 4 部員数が多いため活動が難しい | 15 保護者の理解不足・過熱 |
| 5 部員数が少ないため活動が難しい | 16 地域住民の理解不足 |
| 6 予算不足 | 17 部活動指導員や外部コーチとの連携不足・人間関係 |
| 7 顧問・指導者の不足 | 18 活動場所の不足 |
| 8 自身の指導力の不足 | 19 自身のワークライフバランス |
| 9 部員の能力不足 | 20 自身の心身の疲労・休息不足 |
| 10 部員のケガ・病気・疲労 | 21 自身の経済的負担 |
| 11 競技やコンクール志向の生徒と楽しみ志向の生徒の存在 | 22 特段の悩みはない |
| | 23 その他 |

- ・内陸に勤務する教員及び大規模校・中規模校に勤務する教員は、「校務が忙しくて思うように指導できない」と回答する割合が高い。
- ・沿岸に勤務する教員及び小規模校に勤務する教員は、「自身の指導力の不足」と回答する割合が高い。

	内 陸	沿 岸
1	校務が忙しくて思うように指導できない (37.5%)	校務と部活動の両立が難しい (38.3%)
2	校務と部活動の両立が難しい (23.6%)	自身の指導力の不足 (32.8%)
3	自身の指導力の不足 (22.1%)	校務が忙しくて思うように指導できない (17.2%)
4	自身のワークライフバランス (16.5%)	部員が少ないため活動が難しい (13.3%)
5	自身の心身の疲労・休息不足 (15.7%)	保護者の理解不足・過熱 (11.7%) 自身のワークライフバランス (11.7%)

	大規模校	中規模校	小規模校
1	校務が忙しくて思うように指導できない (34.4%)	校務が忙しくて思うように指導できない (30.3%)	自身の指導力の不足 (30.3%)
2	校務と部活動の両立が難しい (26.6%)	校務と部活動の両立が難しい (25.5%)	校務が忙しくて思うように指導できない (25.0%)
3	自身の指導力の不足 (20.8%)	自身の指導力の不足 (21.8%)	校務と部活動の両立が難しい (22.4%)

「校外活動の目的」について（該当者）

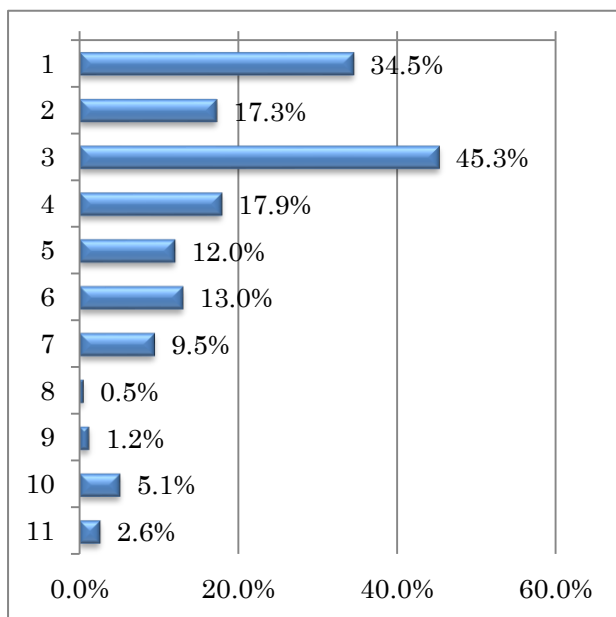
あなたが考える校外活動の目的は、どれに当てはまりますか。あなたの考えに近いものを2つまで選んでください。

- | | |
|----------------------|-----------------|
| 1 大会・コンクール等で良い成績を収める | 7 自身をつける |
| 2 チームワーク・協調性・共感を味わう | 8 放課後の居場所 |
| 3 体力・技術を向上させる | 9 学校には活動したい部がない |
| 4 専門的な指導が受けられる | 10 特にない |
| 5 友達と楽しく活動する | 11 その他 |
| 6 社会性（挨拶・礼儀等）を身に付ける | |

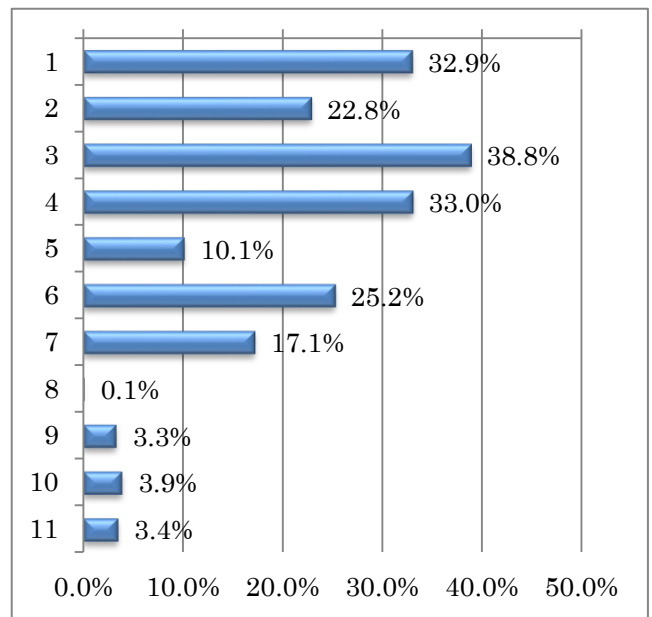
- ・生徒・保護者ともに、「体力・技術を向上させる」と回答した割合が最も高い。
- ・生徒・保護者ともに、地域（内陸・沿岸）や規模（大規模校・中規模校・小規模校）による違いは見られなかった。

	生徒	保護者
1	体力・技術を向上させる (45.3%)	体力・技術を向上させる (38.8%)
2	大会・コンクール等で良い成績を収める (34.5%)	専門的な指導が受けられる (33.0%)
3	専門的な指導が受けられる (17.9%)	大会・コンクール等で良い成績を収める (32.9%)
4	チームワーク・協調性・共感を味わう (17.3%)	社会性（挨拶・礼儀等）を身に付ける (25.2%)
5	社会性（挨拶・礼儀等）を身に付ける (13.0%)	チームワーク・協調性・共感を味わう (22.8%)

<生徒・全校>



<保護者・全校>



「校外活動の悩み」について

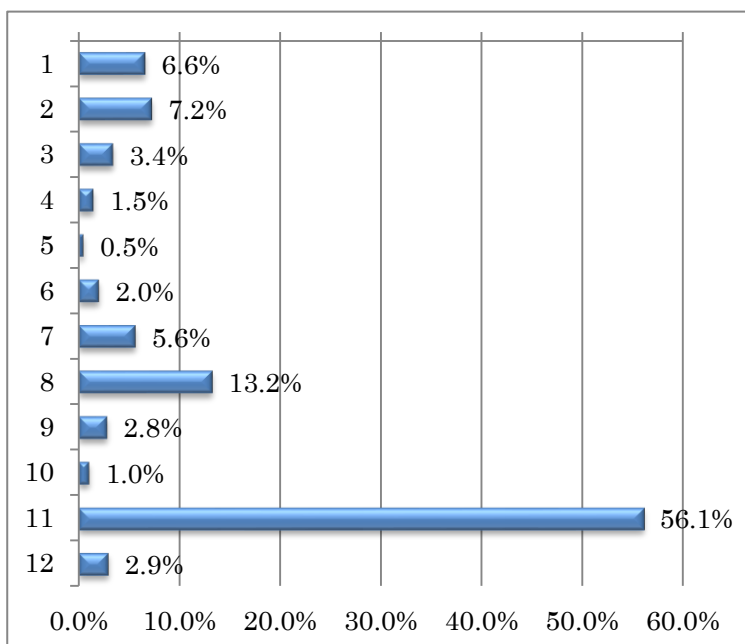
【生徒・該当者】

あなたは、校外活動に関する悩みはありますか。あなたの考えに近いものを2つまで選んでください。

- | | |
|-----------------------|------------------|
| 1 部活動の時間・日数が長い | 7 メンバー同士の人間関係 |
| 2 部活動の時間・日数が短い | 8 学業との両立 |
| 3 指導が厳しい | 9 家族の期待が大きすぎる |
| 4 指導者が意見を聞いてくれない | 10 家族の理解・協力が足りない |
| 5 レギュラーにしてもらえない | 11 特に悩みはない |
| 6 ケガで活動ができない・なかなか治らない | 12 その他 |

- ・「特に悩みはない」と回答する割合が最も高い。
- ・地域（内陸・沿岸）や規模（大規模校・中規模校・小規模校）による違いは見られなかった。

1	特に悩みはない（56.1%）
2	学業との両立（13.2%）
3	活動の時間・日数が短い（7.2%）
4	活動の時間・日数が長い（6.6%）
5	メンバー同士の人間関係（5.6%）



【保護者・該当者】

お子さんの校外活動に関する悩みはありますか。あなたの考えに近いものを2つまで選んでください。

- | | |
|-----------------------|------------------|
| 1 部活動の時間・日数が長い | 7 メンバー同士の人間関係 |
| 2 部活動の時間・日数が短い | 8 学業との両立 |
| 3 指導が厳しい | 9 送迎が大変 |
| 4 指導者が意見を聞いてくれない | 10 お金がかかる |
| 5 レギュラーにしてもらえない | 11 家族団らん・旅行ができない |
| 6 ケガで活動ができない・なかなか治らない | 12 特段の悩みはない |
| | 13 その他 |

- ・「特段の悩みはない」と回答する割合が最も高い。
- ・「送迎が大変」や「お金がかかる」など、保護者の負担に関する悩みもあげられた。
- ・地域（内陸・沿岸）や規模（大規模校・中規模校・小規模校）による違いは見られなかった。

1	特段の悩みはない（44.3%）
2	活動の時間・日数が長い（26.3%）
3	学業との両立（17.2%）
4	送迎が大変（16.5%）
5	お金がかかる（10.2%）

