

# 新型コロナウイルス感染症に伴う 事業者の影響調査 (8月分)

- 1 調査時点  
令和4年8月31日
- 2 調査対象  
商工会議所及び商工会の会員の約2%を調査対象として抽出
- 3 調査方法  
商工会議所及び商工会が、調査票の配付、聴き取りにより実施
- 4 今後の予定  
当面、隔月で実施予定(次回調査10月分)

岩手県商工労働観光部経営支援課

## 新型コロナウイルス感染症に伴う事業者の影響調査(8月分)

Q1 貴社の業種を教えてください。

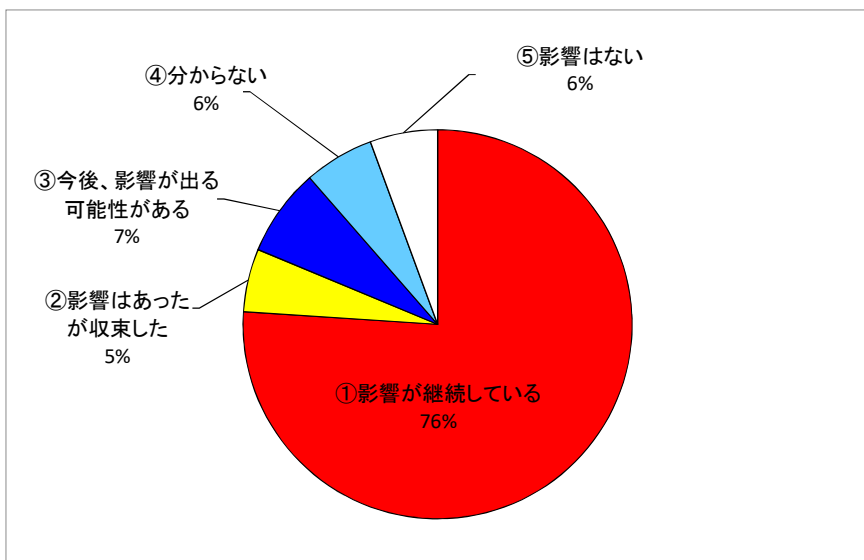
業種	回答企業数	構成割合
飲食業	77	14.4%
宿泊業	40	7.5%
サービス業	78	14.6%
小売業	91	17.0%
卸売業	32	6.0%
製造業	68	12.7%
建設業	65	12.1%
運輸業	32	6.0%
その他	52	9.7%
合計	535	100.0%

Q2 新型コロナウイルス感染症の感染拡大による御社の経営への影響はありますか。

【コメント】

「①影響が継続している」が76.0%、「②影響はあったが収束した」が5.2%、「③今後、影響が出る可能性がある」が7.3%となっている。

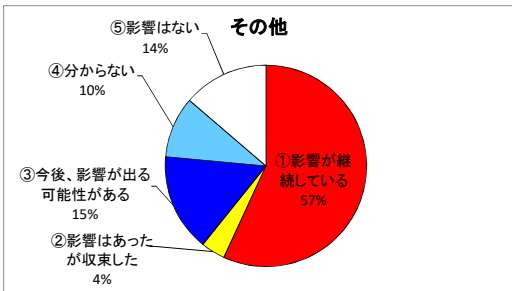
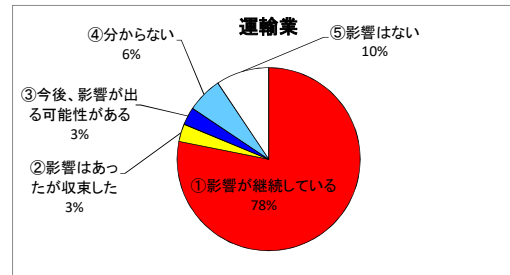
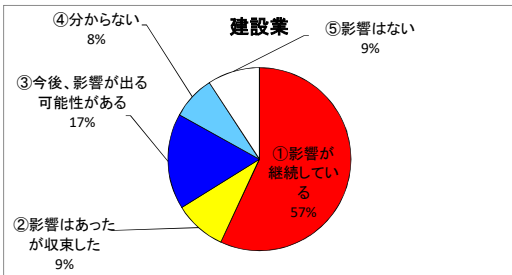
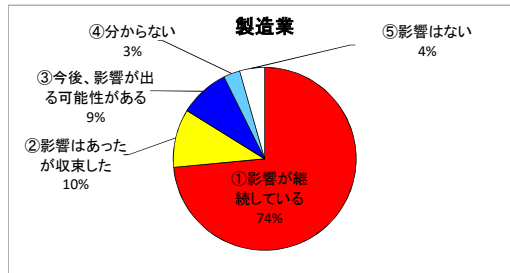
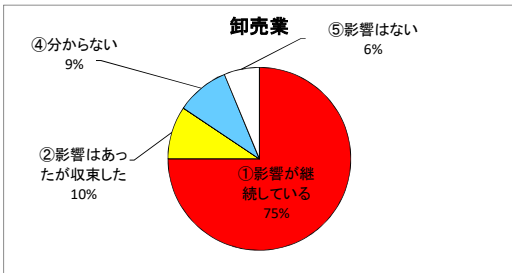
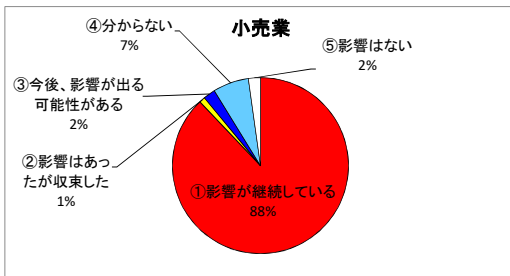
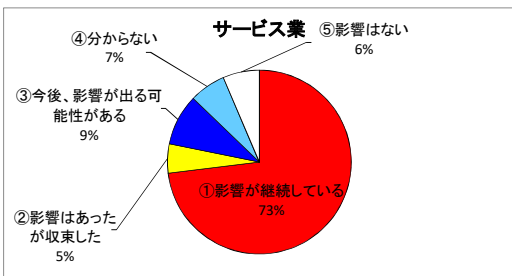
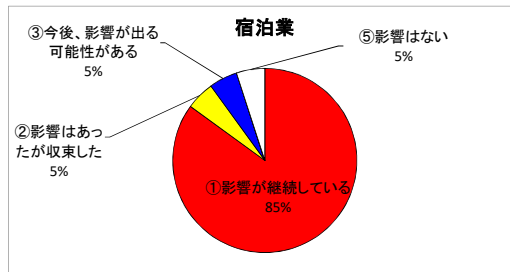
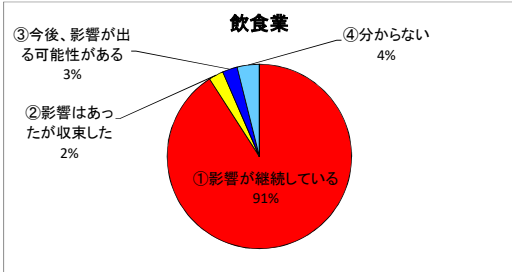
回答項目	回答数	構成割合
①影響が継続している	406	76.0%
②影響はあったが収束した	28	5.2%
③今後、影響が出る可能性がある	39	7.3%
④分からない	31	5.8%
⑤影響はない	30	5.6%
合計	534	100.0%



【業種別】

Q2 新型コロナウイルス感染症の感染拡大による御社の経営への影響はありますか。

回答項目	飲食業	宿泊業	サービス業	小売業	卸売業	製造業	建設業	運輸業	その他	合計
①影響が継続している	70	34	57	80	24	50	37	25	29	406
②影響はあったが収束した	2	2	4	1	3	7	6	1	2	28
③今後、影響が出る可能性がある	2	2	7	2	0	6	11	1	8	39
④分からない	3	0	5	6	3	2	5	2	5	31
⑤影響はない	0	2	5	2	2	3	6	3	7	30
合計	77	40	78	91	32	68	65	32	51	534



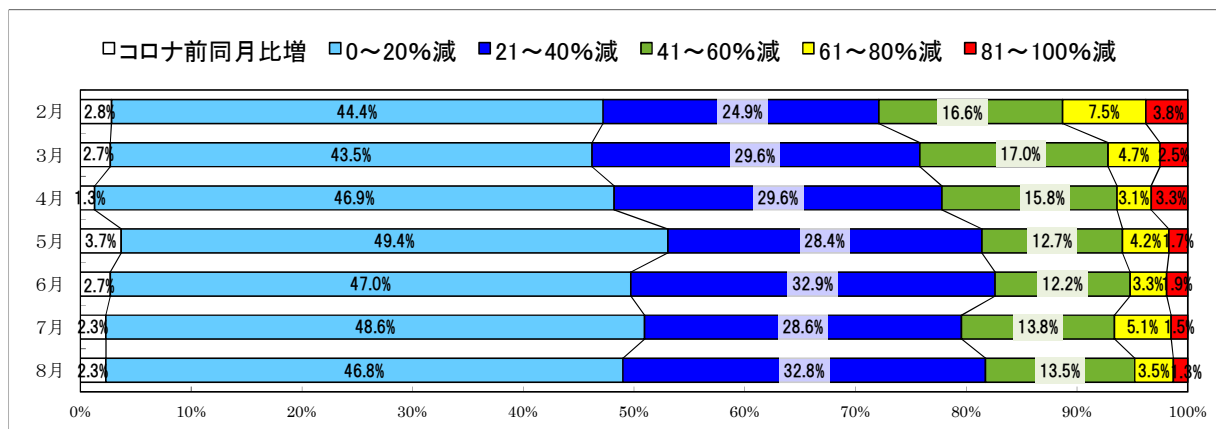
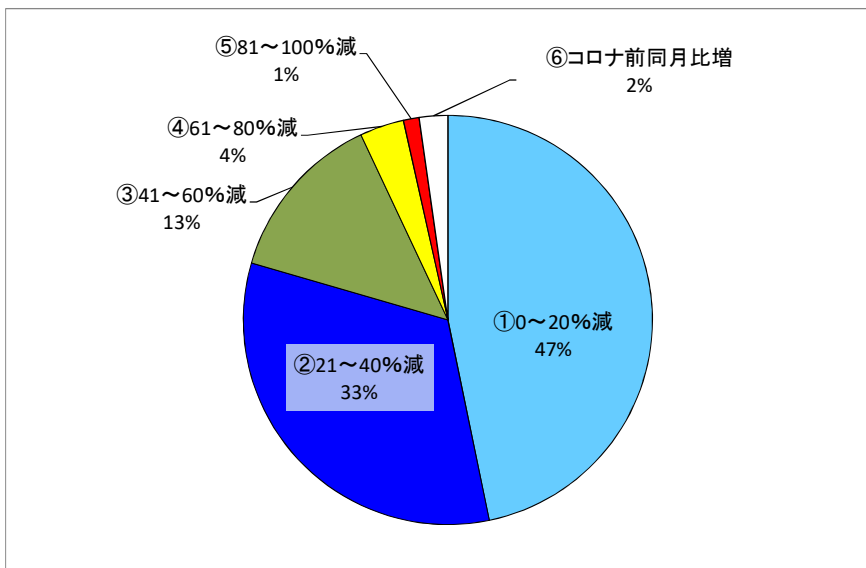
Q3 Q2で①を選択された方にお聞きします。令和4年8月の売上が、コロナ前の同月と比較してどう変化したか教えてください。

【コメント】

「①0～20%減」が最も多く、46.8%となっており、次いで、「②21～40%減」が32.8%となっている。  
 「⑤81～100%減」の、ほぼ売上がない事業者も1.3%発生している。  
 「41%以上減」の割合が18.3%となっており、前回調査と比較して2.1ポイント低下している。

回答項目	2月		3月		4月		5月		6月		7月		8月		(前回比)
	回答数	構成割合	回答数	構成割合	回答数	構成割合	回答数	構成割合	回答数	構成割合	回答数	構成割合	回答数	構成割合	
①0～20%減	177	44.4%	176	43.5%	184	46.9%	202	49.4%	173	47.0%	190	48.6%	187	46.8%	▲ 1.8
②21～40%減	99	24.9%	120	29.6%	116	29.6%	116	28.4%	121	32.9%	112	28.6%	131	32.8%	▲ 4.2
③41～60%減	66	16.6%	69	17.0%	62	15.8%	52	12.7%	45	12.2%	54	13.8%	54	13.5%	▲ 0.3
④61～80%減	30	7.5%	19	4.7%	12	3.1%	17	4.2%	12	3.3%	20	5.1%	14	3.5%	▲ 1.6
⑤81～100%減	15	3.8%	10	2.5%	13	3.3%	7	1.7%	7	1.9%	6	1.5%	5	1.3%	▲ 0.2
⑥コロナ前同月比増	11	2.8%	11	2.7%	5	1.3%	15	3.7%	10	2.7%	9	2.3%	9	2.3%	0.0
合計	398	100.0%	405	100.0%	392	100.0%	409	100.0%	368	100.0%	391	100.0%	400	100.0%	

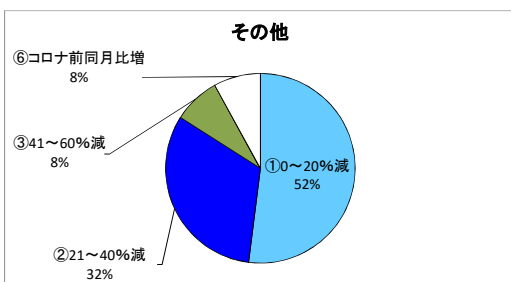
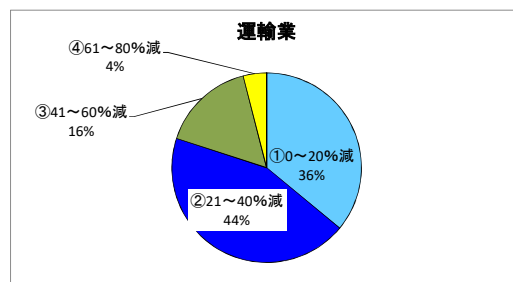
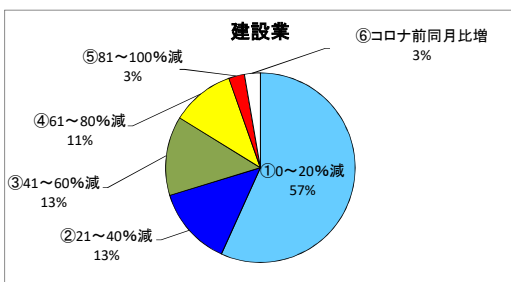
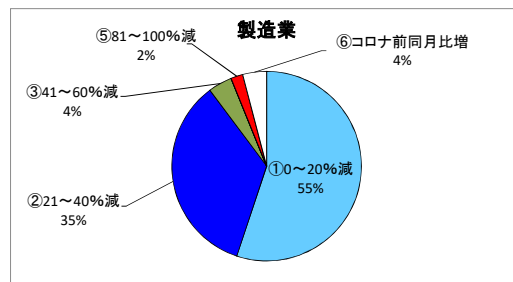
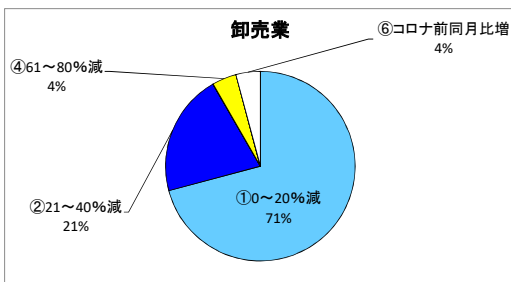
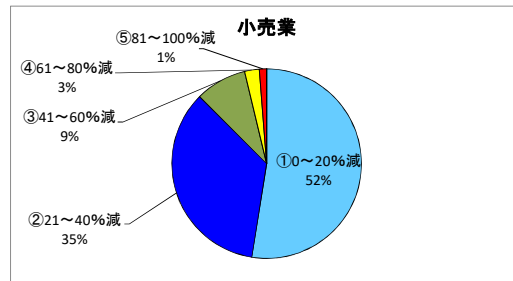
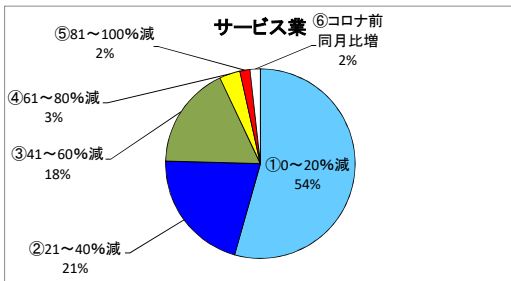
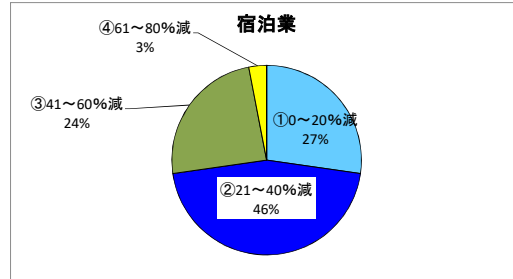
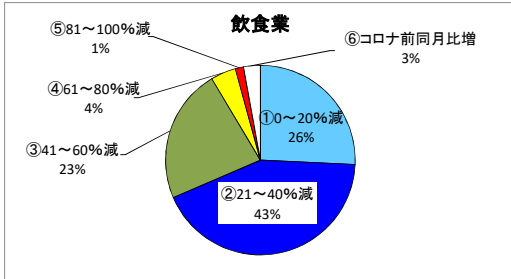
※1 回答項目⑥については、12月分まで「前々年同月比増」であるもの。



【業種別】

Q3 Q2で①を選択された方にお聞きします。令和4年7月の売上が、コロナ前の同月と比較してどう変化したか教えてください。

回答項目	飲食業	宿泊業	サービス業	小売業	卸売業	製造業	建設業	運輸業	その他	合計
①0～20%減	18	9	31	42	17	27	21	9	13	187
②21～40%減	30	15	12	28	5	17	5	11	8	131
③41～60%減	16	8	10	7	0	2	5	4	2	54
④61～80%減	3	1	2	2	1	0	4	1	0	14
⑤81～100%減	1	0	1	1	0	1	1	0	0	5
⑥コロナ前同月比増	2	0	1	0	1	2	1	0	2	9
合計	70	33	57	80	24	49	37	25	25	400

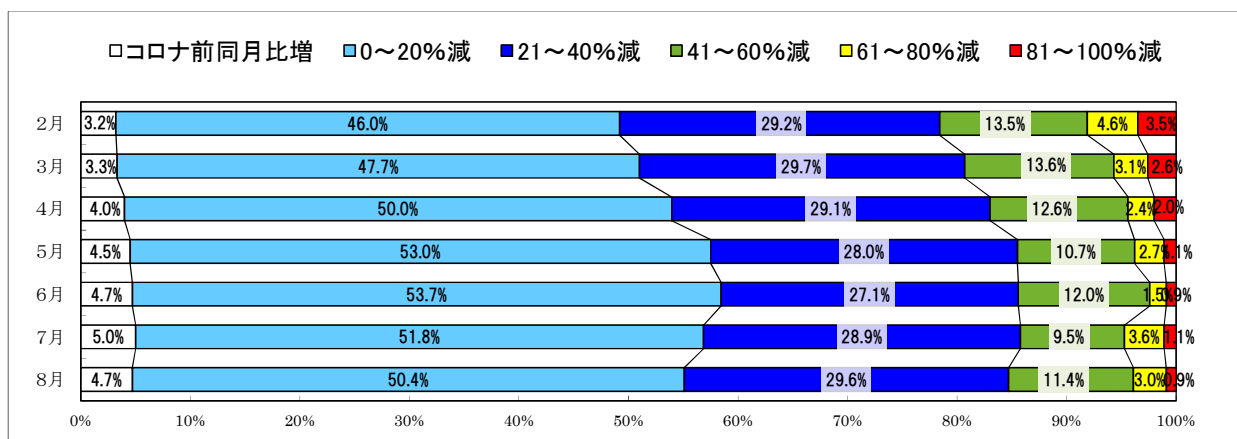
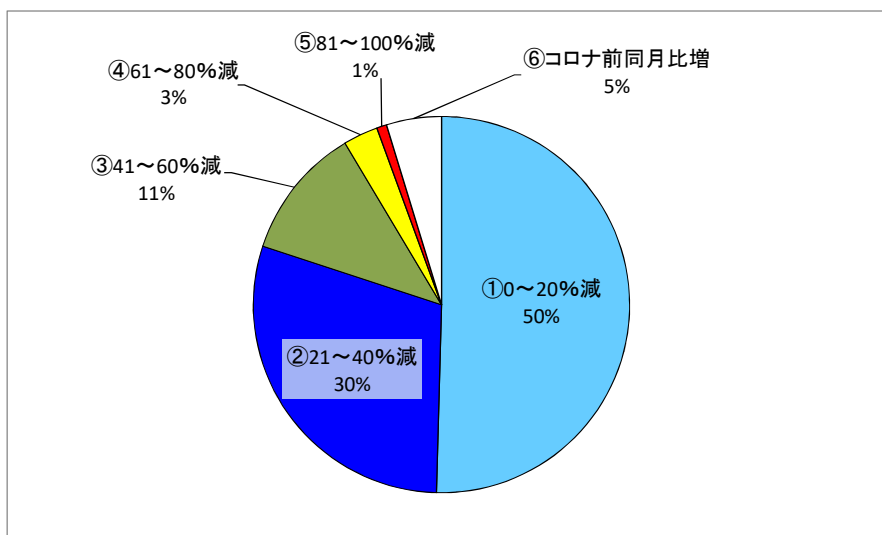


Q4 Q2で①②③を選択された方にお聞きます。コロナ前の売上と比較した今後の見込を教えてください。

【コメント】  
 「①0～20%減」が50.4%と最も高く、次いで、「②21～40%減」が29.6%となっている。  
 「41%以上減」の割合が15.2%となっており、前回調査と比較して1.0ポイント上昇している。

回答項目	2月		3月		4月		5月		6月		7月		8月		(前回比)
	回答数	構成割合	回答数	構成割合	回答数	構成割合	回答数	構成割合	回答数	構成割合	回答数	構成割合	回答数	構成割合	
①0～20%減	211	46.0%	217	47.7%	227	50.0%	248	53.0%	238	53.7%	240	51.8%	235	50.4%	▲ 1.4
②21～40%減	134	29.2%	135	29.7%	132	29.1%	131	28.0%	120	27.1%	134	28.9%	138	29.6%	0.7
③41～60%減	62	13.5%	62	13.6%	57	12.6%	50	10.7%	53	12.0%	44	9.5%	53	11.4%	1.9
④61～80%減	21	4.6%	14	3.1%	11	2.4%	13	2.7%	7	1.5%	17	3.6%	14	3.0%	▲ 0.6
⑤81～100%減	16	3.5%	12	2.6%	9	2.0%	5	1.1%	4	0.9%	5	1.1%	4	0.9%	▲ 0.2
⑥コロナ前同月比増	15	3.2%	15	3.3%	18	4.0%	21	4.5%	21	4.7%	23	5.0%	22	4.7%	▲ 0.3
合計	459	100.0%	455	100.0%	454	100.0%	468	100.0%	443	100.0%	463	100.0%	466	100.0%	

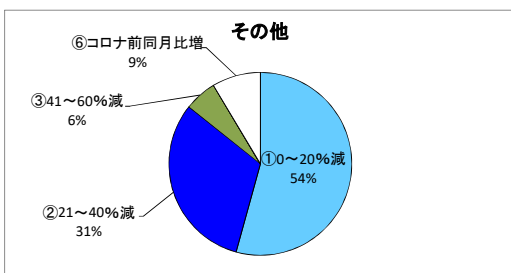
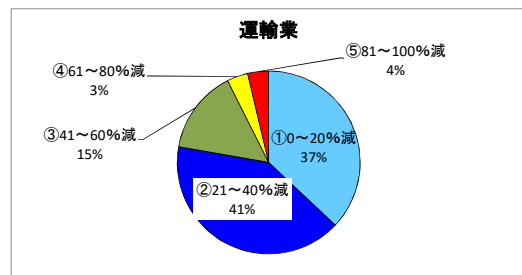
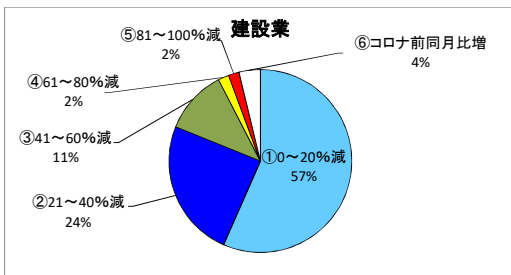
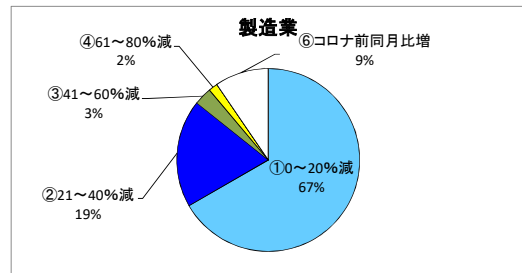
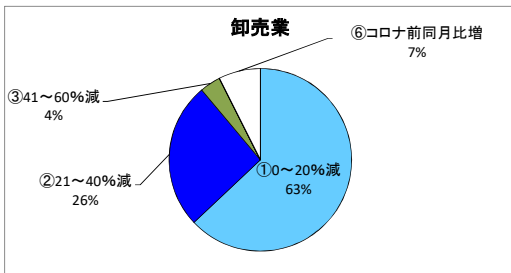
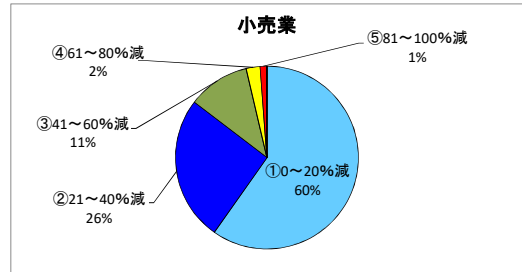
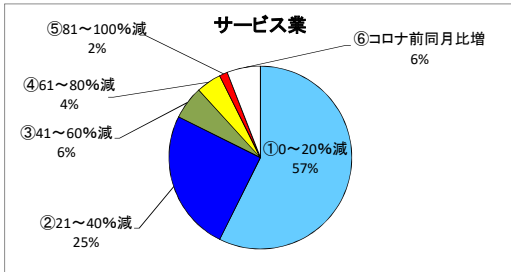
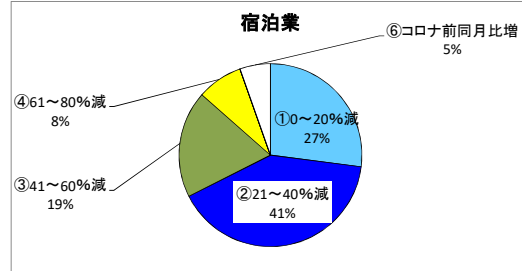
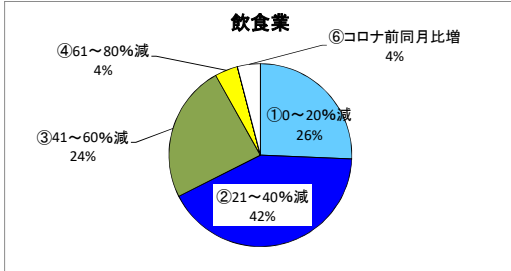
※1 回答項目⑥については、12月分まで「前々年同月比増」であるもの。



【業種別】

Q4 Q2で①②③を選択された方にお聞きします。コロナ前の売上と比較した今後の見込を教えてください。

回答項目	飲食業	宿泊業	サービス業	小売業	卸売業	製造業	建設業	運輸業	その他	合計
①0～20%減	19	10	39	49	17	42	30	10	19	235
②21～40%減	31	15	17	21	7	12	13	11	11	138
③41～60%減	18	7	4	9	1	2	6	4	2	53
④61～80%減	3	3	3	2	0	1	1	1	0	14
⑤81～100%減	0	0	1	1	0	0	1	1	0	4
⑥コロナ前同月比増	3	2	4	0	2	6	2	0	3	22
合計	74	37	68	82	27	63	53	27	35	466



Q5 今後、国や県等への支援策について要望をお聞かせください。(複数回答可)

【コメント】

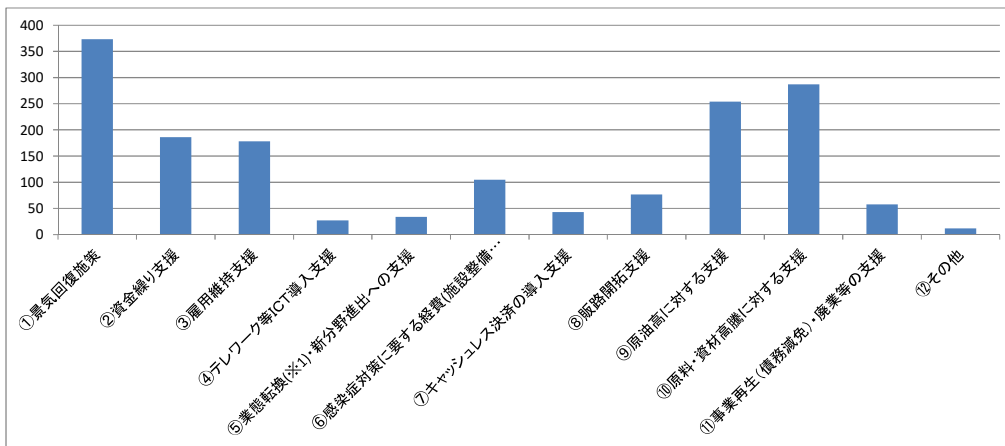
国や県への要望では、「①景気回復施策(69.7%)」が前回に引き続き最も多い。  
次いで、「⑩原料・資材高騰に対する支援(53.6%)」、「⑨原油高に対する支援(47.5%)」の順に多くなっている。

回答項目	回答数	回答割合
①景気回復施策	373	69.7%
②資金繰り支援	186	34.8%
③雇用維持支援	178	33.3%
④テレワーク等ICT導入支援	27	5.0%
⑤業態転換(※1)・新分野進出への支援	34	6.4%
⑥感染症対策に要する経費(施設整備含む)への支援	105	19.6%
⑦キャッシュレス決済の導入支援	43	8.0%
⑧販路開拓支援	77	14.4%
⑨原油高に対する支援	254	47.5%
⑩原料・資材高騰に対する支援	287	53.6%
⑪事業再生(債務減免)・廃業等の支援	58	10.8%
⑫その他	12	2.2%
合計	1,634	

※1 ⑤の業態転換には、テイクアウト等営業形態の変更を含む。

※2 回答割合の分母は、回答事業者の総数(Q1の表の合計)であるもの。

※3 令和3年11月分の調査から質問項目⑨を、令和4年4月分の調査から質問項目⑩、⑪を追加。



【業種別】

回答項目	飲食業	宿泊業	サービス業	小売業	卸売業	製造業	建設業	運輸業	その他
①景気回復施策	55 71.4%	23 57.5%	53 67.9%	69 75.8%	23 71.9%	45 66.2%	48 73.8%	23 71.9%	34 65.4%
②資金繰り支援	33 42.9%	19 47.5%	20 25.6%	33 36.3%	10 31.3%	23 33.8%	21 32.3%	13 40.6%	14 26.9%
③雇用維持支援	22 28.6%	21 52.5%	23 29.5%	26 28.6%	5 15.6%	20 29.4%	28 43.1%	18 56.3%	15 28.8%
④テレワーク等ICT導入支援	1 1.3%	2 5.0%	4 5.1%	3 3.3%	2 6.3%	2 2.9%	1 1.5%	5 15.6%	7 13.5%
⑤業態転換・新分野進出への支援	8 10.4%	4 10.0%	3 3.8%	3 3.3%	3 9.4%	4 5.9%	3 4.6%	3 9.4%	3 5.8%
⑥感染症対策に要する経費への支援	21 27.3%	18 45.0%	13 16.7%	19 20.9%	4 12.5%	7 10.3%	7 10.8%	6 18.8%	10 19.2%
⑦キャッシュレス決済の導入支援	9 11.7%	3 7.5%	11 14.1%	11 12.1%	0 0.0%	0 0.0%	2 3.1%	2 6.3%	5 9.6%
⑧販路開拓支援	10 13.0%	7 17.5%	14 17.9%	12 13.2%	8 25.0%	17 25.0%	2 3.1%	3 9.4%	4 7.7%
⑨原油高に対する支援	36 46.8%	26 65.0%	32 41.0%	31 34.1%	15 46.9%	40 58.8%	33 50.8%	25 78.1%	16 30.8%
⑩原料・資材高騰に対する支援	59 76.6%	26 65.0%	30 38.5%	33 36.3%	17 53.1%	47 69.1%	46 70.8%	12 37.5%	17 32.7%
⑪事業再生(債務減免)・廃業等の支援	14 18.2%	4 10.0%	9 11.5%	8 8.8%	5 15.6%	7 10.3%	4 6.2%	4 12.5%	3 5.8%
⑫その他	2 2.6%	1 2.5%	1 1.3%	3 3.3%	0 0.0%	2 2.9%	1 1.5%	2 6.3%	0 0.0%
合計	270	154	213	251	92	214	196	116	128

※ パーセント表示の分母は、各業種における回答事業者の総数(Q1の表の数値)であるもの。



## Q6 その他自由記載欄

【主な意見等】

①飲食業	<ul style="list-style-type: none"> <li>・ 確実にコロナとの共生へ向かっている事と感ずますが、世界情勢や景気後退感もあり回復の先行きは不透明です。</li> <li>・ 7～8月の売上はコロナ前と比較しても悪くないレベルに向上しており、会食のキャンセル率も下がりました。8月以降、会食の受注が減っているので、予断を許さない状況は続いています。</li> <li>・ 6月、7月辺りは少しずつ元に戻りつつあると安堵していた矢先、また元に戻ってしまいました。</li> </ul>
②宿泊業	<ul style="list-style-type: none"> <li>・ 宿泊に関して、割引支援などもあり、回復傾向にあるが、宴会需要については未だ回復の兆しも見えず、支援もない。せめてGo toイートの枠組みに組み込むなどの何かしらの支援をお願いしたい。</li> <li>・ 7月後半、コロナ第7波と荒天候で8月前半までキャンセルと予約が入らない状況があり、どうなることかと思ったが、お盆以降は落ち着いてきた。3割減少でないとは色々助成は受けられないし、人件費、仕入値の上昇もあって、あと少しのところが多い。</li> </ul>
③サービス業	<ul style="list-style-type: none"> <li>・ コロナ収束を待つだけです。今年一杯この調子が続くと思います。</li> <li>・ 食材及び電気料の大幅な値上げ等が下半期の収益に大きく影響するものと推測される。</li> <li>・ 食料品・水道光熱費等の値上がりで、日常生活の負担が増えてきた。何とか早く収束を願っている。</li> </ul>
④小売業	<ul style="list-style-type: none"> <li>・ 回復基調ではあるが、まだまだと思う。かなり厳しい。</li> <li>・ コロナの影響よりも、光熱費が昨年の2倍になっている。早急に対応策を検討して欲しい。</li> <li>・ 売上減。諸経費増に加えて、この先、賃金上昇と三重苦や四重苦が続きます。賃金上昇に対する支援補助金をお願いしたいです。</li> <li>・ 資材の高騰が止まらない。値上げも続いている。利益がでないのに、給料も上げられない。コロナの7波も相まって、お手上げです。</li> </ul>
⑤卸売業	<ul style="list-style-type: none"> <li>・ 原材料の高騰が大きく、値上げが追いつかない。</li> <li>・ 原材料の高騰による、仕入価格の高騰(これに対するための販売価格の値上げ)や、電気料の高騰等、経費増がとても厳しいと感じております。</li> </ul>
⑥製造業	<ul style="list-style-type: none"> <li>・ コロナの影響は収束しつつありますが、コロナ前には戻りません。経費が高騰し、売上は下がったままです。</li> <li>・ 材料等の高騰は止まらないので、部品の単価交渉を進めながら注文につなげています。</li> <li>・ エネルギーや原材料価格の上昇に対する支援メニューが県や市町村などから出てきましたが、どれも小粒で特に大口需要者にとっては「焼け石に水」ではないかと思えます。対処療法一辺倒ではなく、前向きな取り組み(新商品開発、販路開拓、生産性向上につながる設備投資等)を行う企業へ思い切った支援をお願いしたいです。</li> </ul>
⑦建設業	<ul style="list-style-type: none"> <li>・ 相変わらずの資材不足に悩まされております。</li> <li>・ 材料の入荷が不安定。いつ入荷するかわからない物がある。値上げが続いている。</li> <li>・ 感染者がなかなか減らない昨今。Withコロナで現状とうまく対応していかななくてはならないと思えますが、具体的にどうすれば良いのか模索中です。建設業は飲食店等と違い、直接パンチはきませんが、ボディブローのように少しずつ打撃があり、今後不安です。</li> </ul>
⑧運輸業	<ul style="list-style-type: none"> <li>・ 原価、仕入、人件費(最低賃金)の上昇により経営維持する原資が不安。</li> <li>・ 学校関連の需要は少しずつ戻ってきた。一般団体の回復はまだ時間がかかると思われる。引き続き旅行、バスへの助成拡充に期待しております。</li> <li>・ 夏祭り行事実施により、貸切バスの稼働が上向いたほか9月以降は教育旅行の予約が多数入っているが、コロナ感染拡大状況に伴うキャンセル発生を含みがある。</li> </ul>

## 新型コロナウイルス感染症に伴う事業者の影響調査票（令和4年8月分）

いつも本調査に御協力いただきありがとうございます。8月分の調査もよろしくお願ひします。  
 これまでに皆様からいただいた御意見・御要望については、県の中小企業者向けの支援策に反映するとともに、国への要望にも活用させていただいているところです。  
 国や県の支援策については、県のホームページに掲載しておりますので、御確認願ひします。

岩手県 新型コロナ対策 令和4年度

検索

【岩手県商工労働観光部経営支援課】

令和4年 月 日

〇〇商工会議所（〇〇商工会） 行

企業名：\_\_\_\_\_ 担当者名：\_\_\_\_\_

## Q1 貴社の業種を教えてください

- ① 飲食業      ② 宿泊業      ③ サービス業      ④ 小売業      ⑤ 卸売業  
 ⑥ 製造業      ⑦ 建設業      ⑧ 運輸業      ⑨ その他

## Q2 新型コロナウイルス感染症の感染拡大による御社の経営への影響はありますか

(1つ選択の上、○をつけてください)

- ① 影響が継続している      ② 影響はあったが収束した      ③ 今後、影響がでる可能性がある  
 ④ 分からない      ⑤ 影響はない

## Q3 Q2で①を選択された方にお聞きします。令和4年8月の売上が、コロナ前の同月と比較してどう変化しましたか教えてください

- ① 0～20%減      ② 21～40%減      ③ 41～60%減      ④ 61～80%減      ⑤ 81～100%減  
 ⑥ コロナ前同月比増（      %）

## Q4 Q2で①②③を選択された方にお聞きします。コロナ前の売上と比較した今後の見込を教えてください

- ① 0～20%減      ② 21～40%減      ③ 41～60%減      ④ 61～80%減      ⑤ 81～100%減  
 ⑥ コロナ前同月比増（      %）

## Q5 今後、国や県等への支援策について要望をお聞かせください（複数回答可）

- ① 景気回復施策      ② 資金繰り支援  
 ③ 雇用維持支援      ④ テレワーク等ICT導入支援  
 ⑤ 業態転換(テイクアウト等営業形態の変更含む)・新分野進出への支援      ⑥ 感染症対策に要する経費(施設整備含む)への支援  
 ⑦ キャッシュレス決済の導入支援      ⑧ 販路開拓支援  
 ⑨ 原油高に対する支援      ⑩ 原料・資材高騰に対する支援  
 ⑪ 事業再生(債務減免)・廃業等の支援      ⑫ その他(      )

## Q6 その他自由記載欄

※本調査の集計結果については、  
こちらからご覧いただけます。



※ ご協力ありがとうございました。この調査に係る個人情報については、本調査以外の目的には使用いたしません。

※ QRコードは株式会社デンソーウェブの登録商標です。