

新型コロナウイルス感染症等に伴う 事業者の影響調査 (10月分)

- 1 調査時点
令和4年10月31日
- 2 調査対象
商工会議所及び商工会の会員の約2%を調査対象として抽出
- 3 調査方法
商工会議所及び商工会が、調査票の配付、聴き取りにより実施
- 4 今後の予定
当面、隔月で実施予定(次回調査12月分)

岩手県商工労働観光部経営支援課

新型コロナウイルス感染症等に伴う事業者の影響調査(10月分)

Q1 貴社の業種を教えてください。

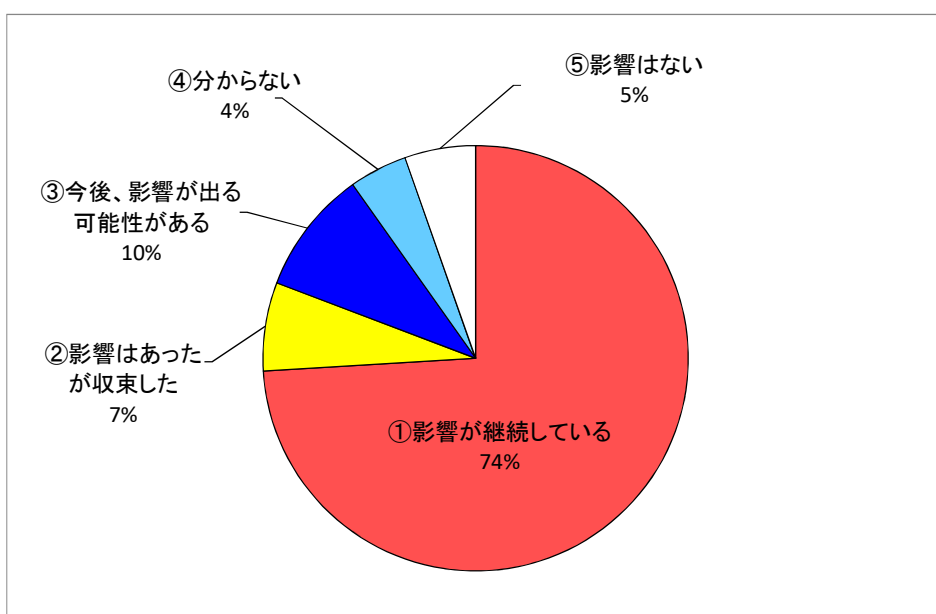
業種	回答企業数	構成割合
飲食業	69	13.3%
宿泊業	44	8.5%
サービス業	67	12.9%
小売業	91	17.5%
卸売業	34	6.5%
製造業	67	12.9%
建設業	66	12.7%
運輸業	33	6.3%
その他	49	9.4%
合計	520	100.0%

Q2 新型コロナウイルス感染症の感染拡大による御社の経営への影響はありますか。

【コメント】

「①影響が継続している」が74.0%、「②影響はあったが収束した」が6.7%、「③今後、影響が出る可能性がある」が9.4%となっている。

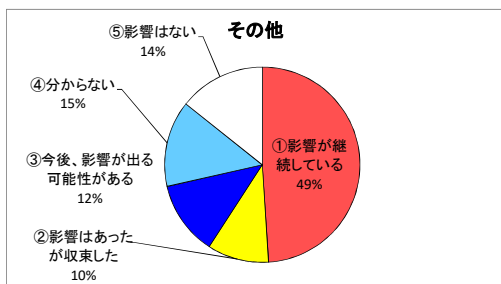
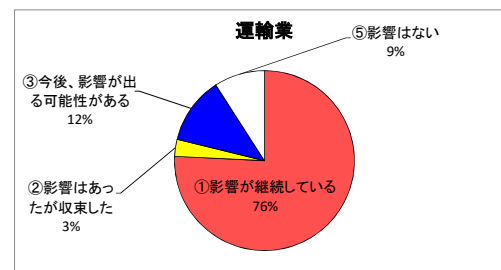
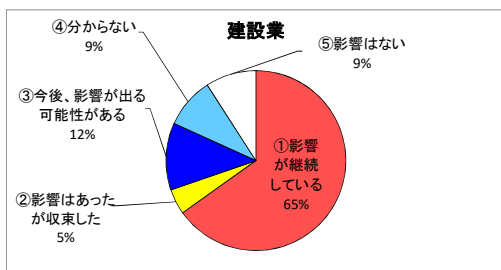
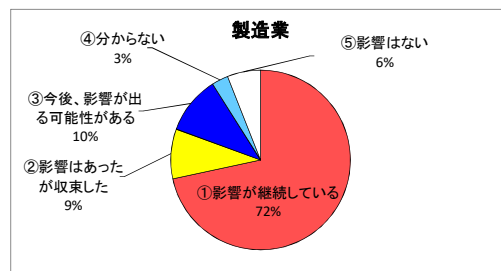
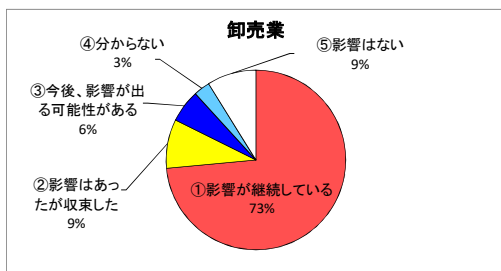
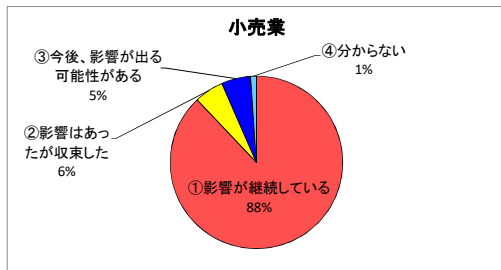
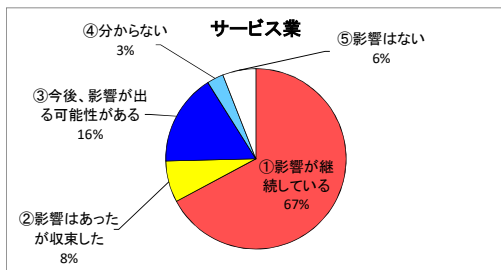
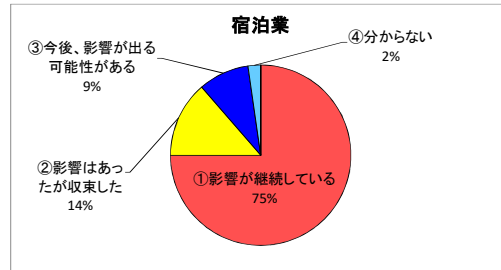
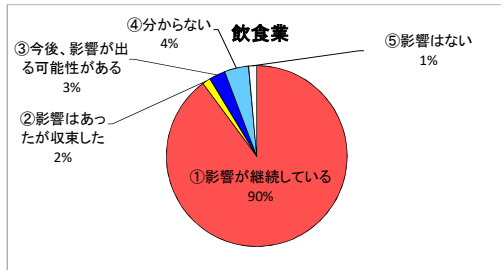
回答項目	回答数	構成割合
①影響が継続している	385	74.0%
②影響はあったが収束した	35	6.7%
③今後、影響が出る可能性がある	49	9.4%
④分からない	23	4.4%
⑤影響はない	28	5.4%
合計	520	100.0%



【業種別】

Q2 新型コロナウイルス感染症の感染拡大による御社の経営への影響はありますか。

回答項目	飲食業	宿泊業	サービス業	小売業	卸売業	製造業	建設業	運輸業	その他	合計
①影響が継続している	62	33	45	80	25	48	43	25	24	385
②影響はあったが収束した	1	6	5	5	3	6	3	1	5	35
③今後、影響が出る可能性がある	2	4	11	5	2	7	8	4	6	49
④分からない	3	1	2	1	1	2	6	0	7	23
⑤影響はない	1	0	4	0	3	4	6	3	7	28
合計	69	44	67	91	34	67	66	33	49	520



Q3 Q2で①を選択された方にお聞きます。令和4年10月の売上が、コロナ前の同月と比較してどう変化したか教えてください。

【コメント】

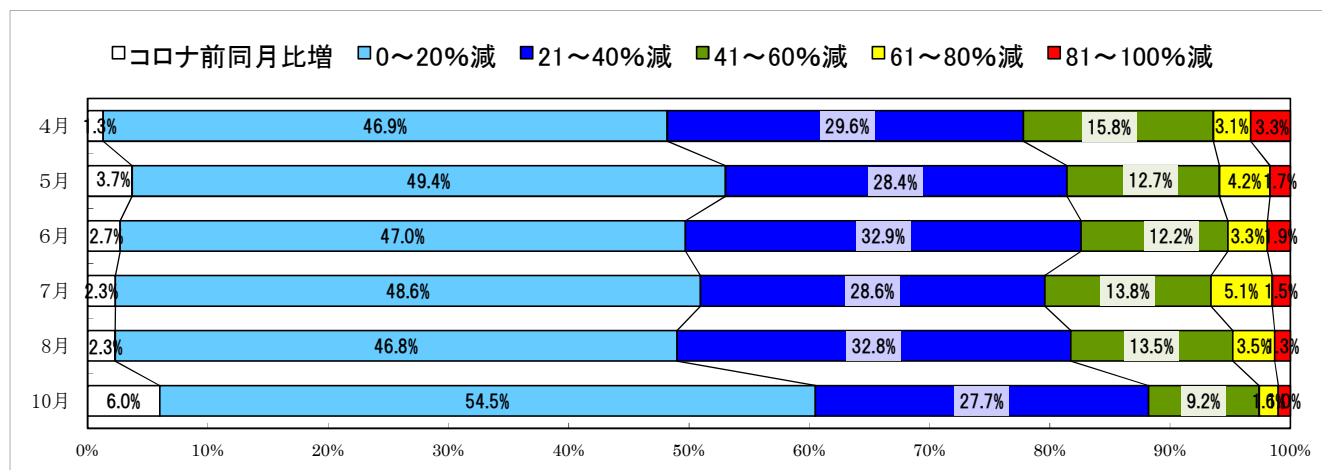
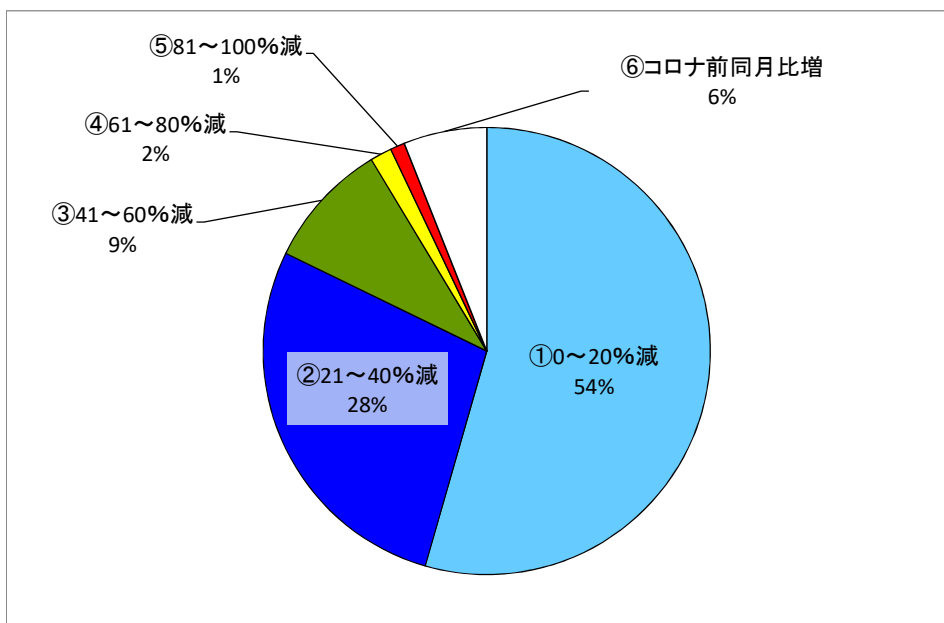
「①0～20%減」が最も多く、54.5%となっており、次いで、「②21～40%減」が27.7%となっている。

「⑤81～100%減」の、ほぼ売上がない事業者も1.0%発生している。

「41%以上減」の割合が11.8%となっており、前回調査と比較して6.5ポイント低下している。

回答項目	4月		5月		6月		7月		8月		10月		(前回比)
	回答数	構成割合	回答数	構成割合	回答数	構成割合	回答数	構成割合	回答数	構成割合	回答数	構成割合	
①0～20%減	184	46.9%	202	49.4%	173	47.0%	190	48.6%	187	46.8%	208	54.5%	7.7
②21～40%減	116	29.6%	116	28.4%	121	32.9%	112	28.6%	131	32.8%	106	27.7%	▲ 5.1
③41～60%減	62	15.8%	52	12.7%	45	12.2%	54	13.8%	54	13.5%	35	9.2%	▲ 4.3
④61～80%減	12	3.1%	17	4.2%	12	3.3%	20	5.1%	14	3.5%	6	1.6%	▲ 1.9
⑤81～100%減	13	3.3%	7	1.7%	7	1.9%	6	1.5%	5	1.3%	4	1.0%	▲ 0.3
⑥コロナ前同月比増	5	1.3%	15	3.7%	10	2.7%	9	2.3%	9	2.3%	23	6.0%	3.7
合計	392	100.0%	409	100.0%	368	100.0%	391	100.0%	400	100.0%	382	100.0%	

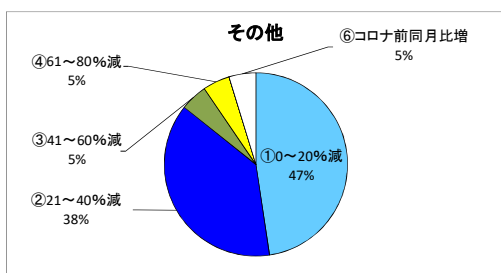
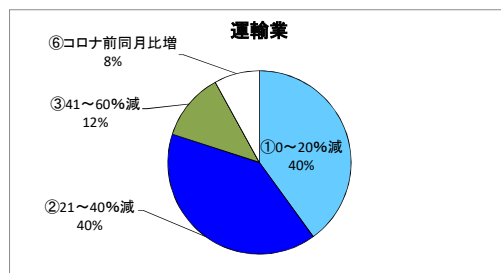
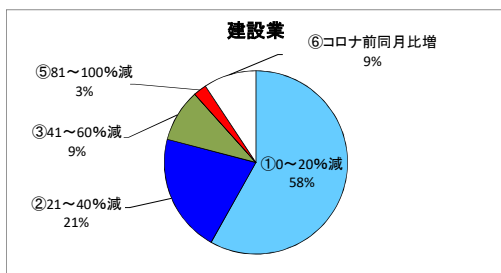
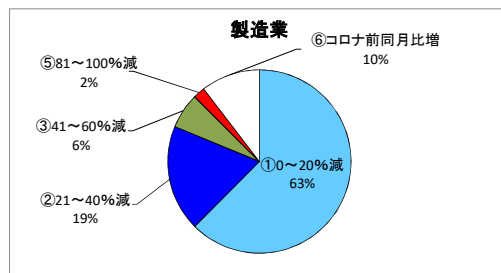
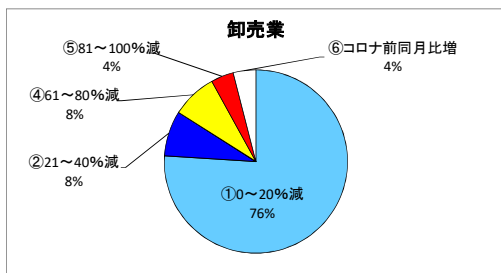
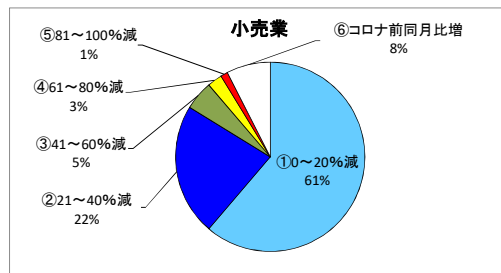
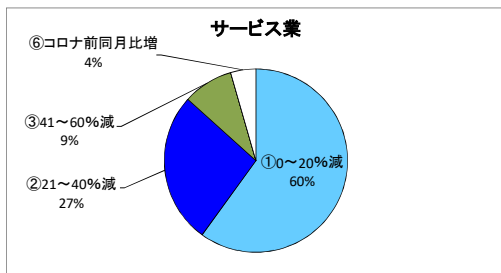
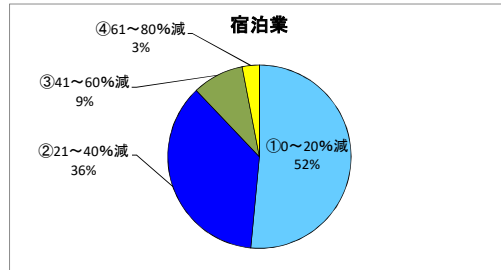
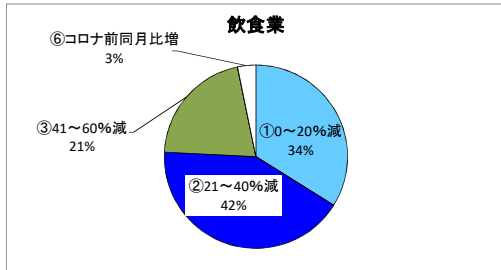
※1 回答項目⑥については、12月分まで「前々年同月比増」であるもの。



【業種別】

Q3 Q2で①を選択された方にお聞きます。令和4年10月の売上が、コロナ前の同月と比較してどう変化したか教えてください。

回答項目	飲食業	宿泊業	サービス業	小売業	卸売業	製造業	建設業	運輸業	その他	合計
①0～20%減	21	17	27	49	19	30	25	10	10	208
②21～40%減	26	12	12	18	2	9	9	10	8	106
③41～60%減	13	3	4	4	0	3	4	3	1	35
④61～80%減	0	1	0	2	2	0	0	0	1	6
⑤81～100%減	0	0	0	1	1	1	1	0	0	4
⑥コロナ前同月比増	2	0	2	6	1	5	4	2	1	23
合計	62	33	45	80	25	48	43	25	21	382



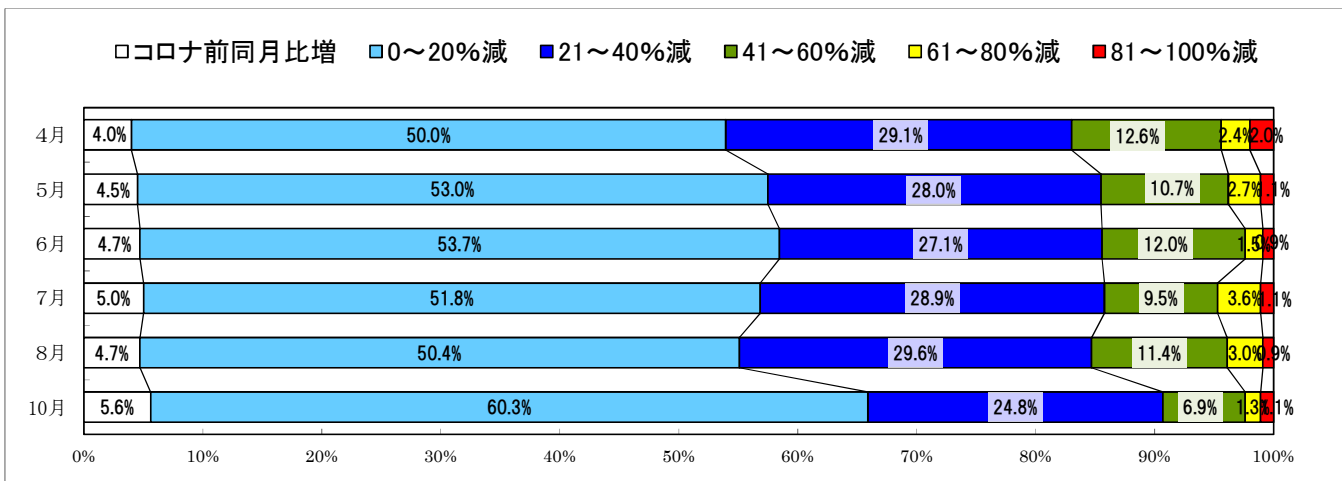
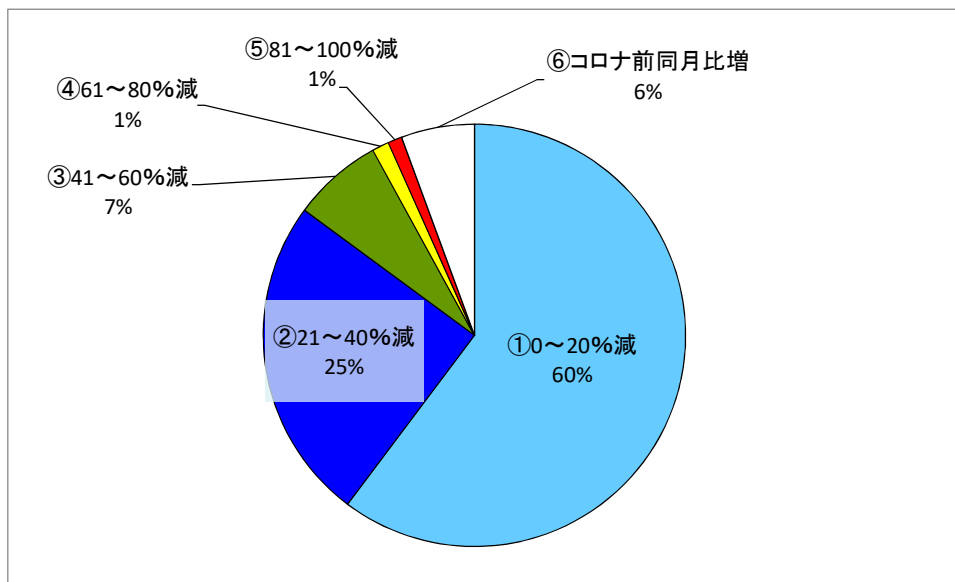
Q4 Q2で①②③を選択された方にお聞きします。コロナ前の売上と比較した今後の見込を教えてください。

【コメント】

「①0～20%減」が60.3%と最も高く、次いで、「②21～40%減」が24.8%となっている。
「41%以上減」の割合が9.3%となっており、前回調査と比較して5.9ポイント低下している。

回答項目	4月		5月		6月		7月		8月		10月		(前回比)
	回答数	構成割合	回答数	構成割合	回答数	構成割合	回答数	構成割合	回答数	構成割合	回答数	構成割合	
①0～20%減	227	50.0%	248	53.0%	238	53.7%	240	51.8%	235	50.4%	279	60.3%	9.9
②21～40%減	132	29.1%	131	28.0%	120	27.1%	134	28.9%	138	29.6%	115	24.8%	▲ 4.8
③41～60%減	57	12.6%	50	10.7%	53	12.0%	44	9.5%	53	11.4%	32	6.9%	▲ 4.5
④61～80%減	11	2.4%	13	2.7%	7	1.5%	17	3.6%	14	3.0%	6	1.3%	▲ 1.7
⑤81～100%減	9	2.0%	5	1.1%	4	0.9%	5	1.1%	4	0.9%	5	1.1%	0.2
⑥コロナ前同月比増	18	4.0%	21	4.5%	21	4.7%	23	5.0%	22	4.7%	26	5.6%	0.9
合計	454	100.0%	468	100.0%	443	100.0%	463	100.0%	466	100.0%	463	100.0%	

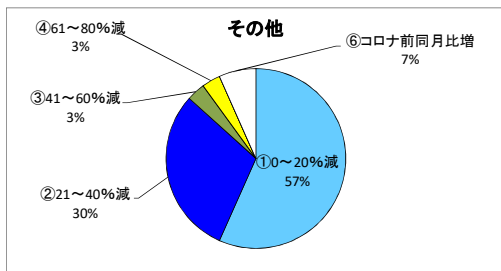
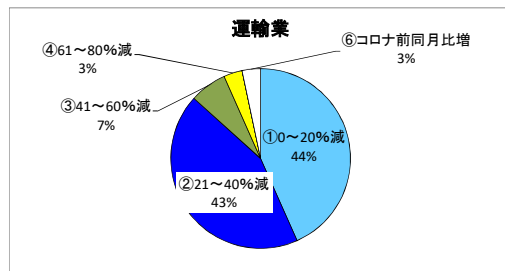
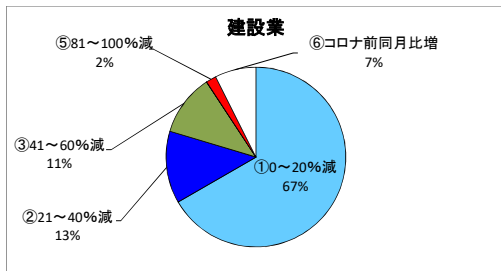
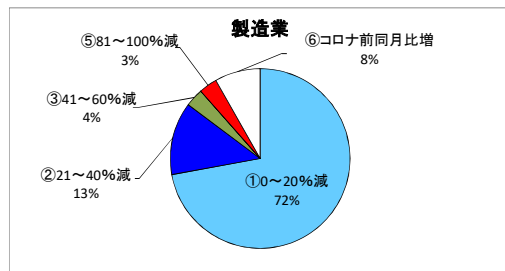
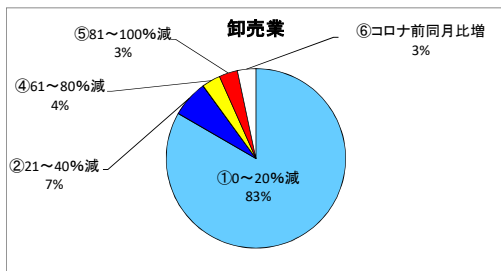
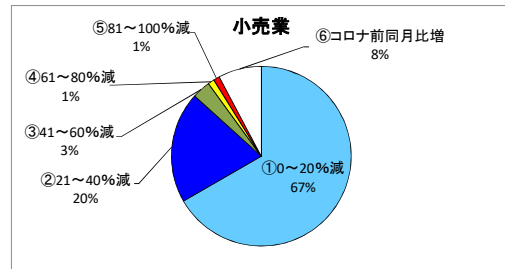
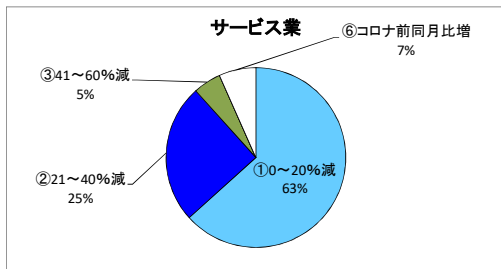
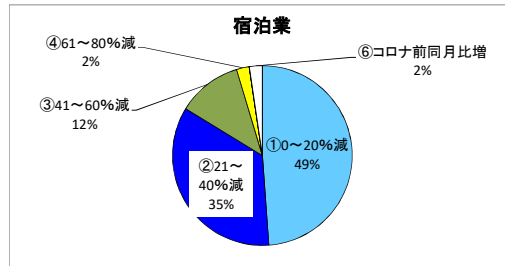
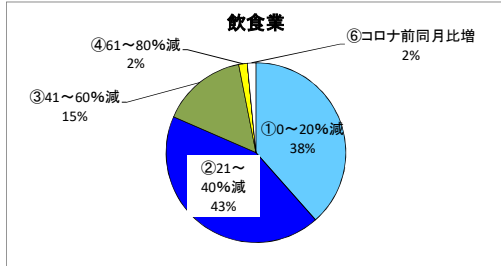
※1 回答項目⑥については、12月分まで「前々年同月比増」であるもの。



【業種別】

Q4 Q2で①②③を選択された方にお聞きします。コロナ前の売上と比較した今後の見込を教えてください。

回答項目	飲食業	宿泊業	サービス業	小売業	卸売業	製造業	建設業	運輸業	その他	合計
①0～20%減	25	21	38	60	25	44	36	13	17	279
②21～40%減	28	15	15	18	2	8	7	13	9	115
③41～60%減	10	5	3	3	0	2	6	2	1	32
④61～80%減	1	1	0	1	1	0	0	1	1	6
⑤81～100%減	0	0	0	1	1	2	1	0	0	5
⑥コロナ前同月比増	1	1	4	7	1	5	4	1	2	26
合計	65	43	60	90	30	61	54	30	30	463

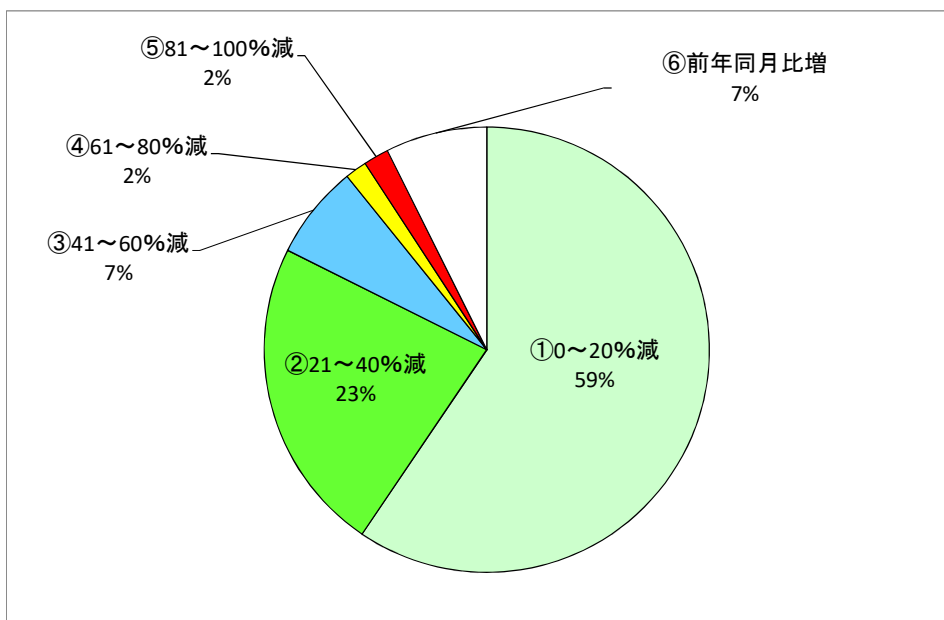


Q5 Q2で①を選択された方にお聞きします。令和4年10月の営業利益は、前年同月と比較してどう変化したか教えてください

【コメント】

「①0～20%減」が最も多く、59.5%となっており、次いで、「②21～40%減」が22.9%となっている。
 「⑤81～100%減」の、ほぼ売上がない事業者も1.8%発生している。
 「41%以上減」の割合が10.2%となっている。

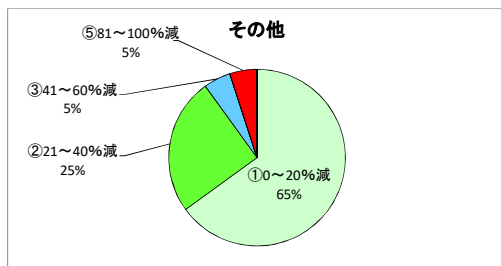
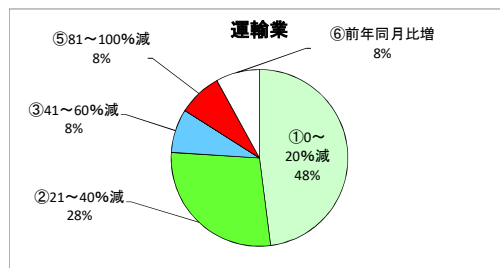
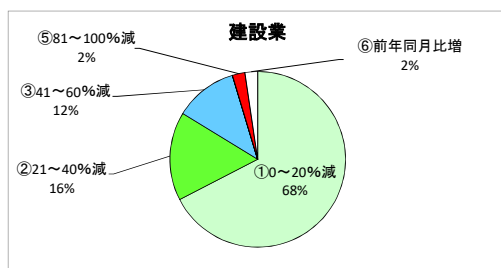
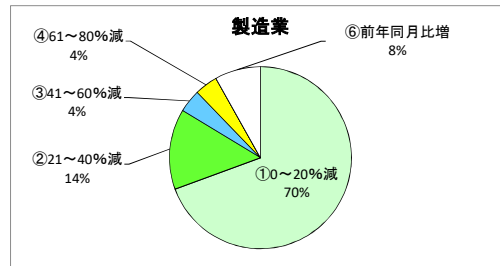
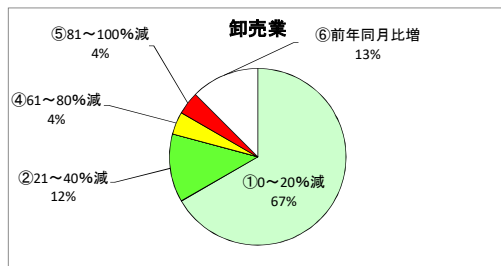
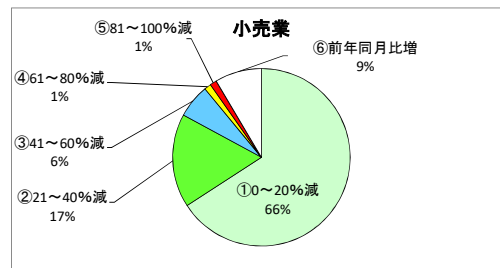
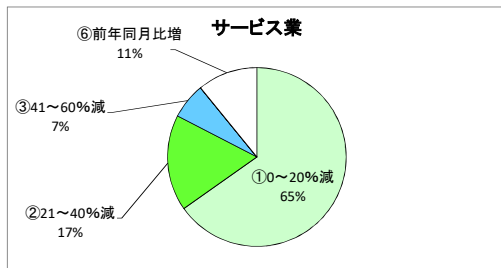
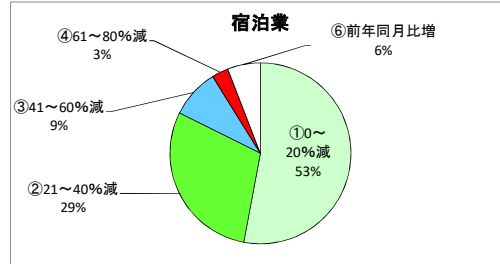
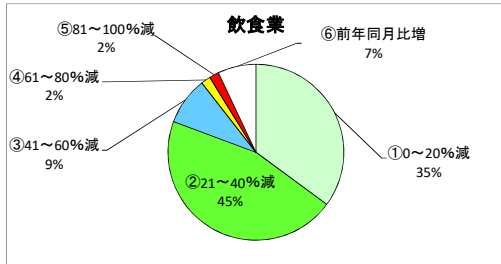
回答項目	10月	
	回答数	構成割合
①0～20%減	226	59.5%
②21～40%減	87	22.9%
③41～60%減	26	6.8%
④61～80%減	6	1.6%
⑤81～100%減	7	1.8%
⑥前年同月比増	28	7.4%
合計	380	100.0%



【業種別】

Q5 Q2で①を選択された方にお聞きします。令和4年10月の営業利益は、前年同月と比較してどう変化しましたか教えてください

回答項目	飲食業	宿泊業	サービス業	小売業	卸売業	製造業	建設業	運輸業	その他	合計
①0～20%減	20	18	30	54	16	34	29	12	13	226
②21～40%減	26	10	8	14	3	7	7	7	5	87
③41～60%減	5	3	3	5	0	2	5	2	1	26
④61～80%減	1	1	0	1	1	2	0	0	0	6
⑤81～100%減	1	0	0	1	1	0	1	2	1	7
⑥前年同月比増	4	2	5	7	3	4	1	2	0	28
合計	57	34	46	82	24	49	43	25	20	380



Q6 今後、国や県等への支援策について要望をお聞かせください。(複数回答可)

【コメント】

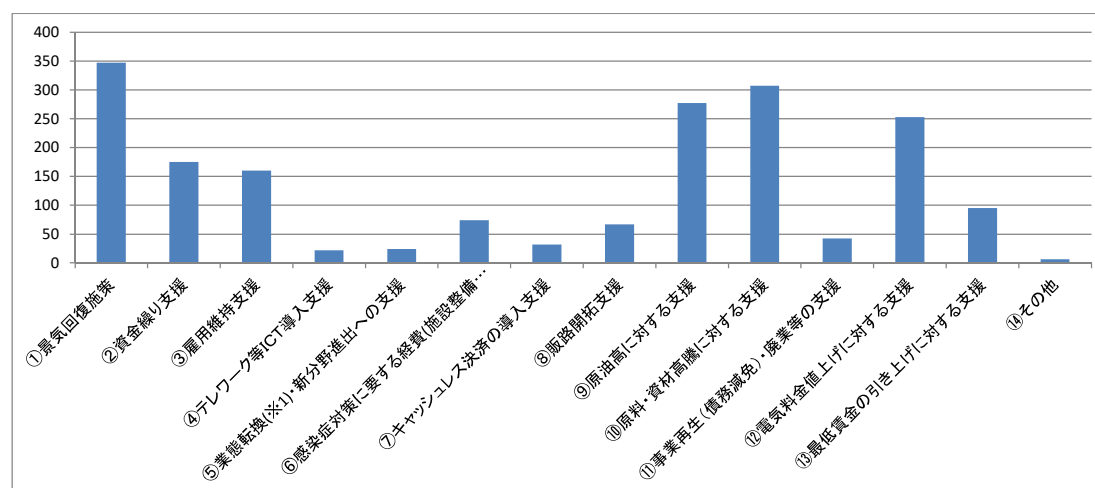
国や県への要望では、「①景気回復施策(66.7%)」が前回に引き続き最も多い。
次いで、「⑩原料・資材高騰に対する支援(59.0%)」、「⑨原油高に対する支援(53.3%)」の順に多くなっている。

回答項目	全体	飲食業	宿泊業	サービス業	小売業	卸売業	製造業	建設業	運輸業	その他
①景気回復施策	347 66.7%	46 66.7%	28 63.6%	48 71.6%	56 61.5%	28 82.4%	42 62.7%	45 68.2%	20 60.6%	34 69.4%
②資金繰り支援	175 33.7%	22 31.9%	22 50.0%	23 34.3%	31 34.1%	7 20.6%	22 32.8%	23 34.8%	12 36.4%	13 26.5%
③雇用維持支援	160 30.8%	18 26.1%	21 47.7%	19 28.4%	20 22.0%	7 20.6%	24 35.8%	21 31.8%	15 45.5%	15 30.6%
④テレワーク等ICT導入支援	22 4.2%	1 1.4%	3 6.8%	3 4.5%	4 4.4%	1 2.9%	1 1.5%	3 4.5%	1 3.0%	5 10.2%
⑤業態転換・新分野進出への支援	24 4.6%	3 4.3%	5 11.4%	5 7.5%	4 4.4%	2 5.9%	2 3.0%	1 1.5%	1 3.0%	1 2.0%
⑥感染症対策に要する経費への支援	74 14.2%	12 17.4%	14 31.8%	10 14.9%	12 13.2%	2 5.9%	6 9.0%	5 7.6%	5 15.2%	8 16.3%
⑦キャッシュレス決済の導入支援	32 6.2%	5 7.2%	3 6.8%	6 9.0%	12 13.2%	0 0.0%	1 1.5%	0 0.0%	3 9.1%	2 4.1%
⑧販路開拓支援	67 12.9%	9 13.0%	8 18.2%	11 16.4%	14 15.4%	4 11.8%	13 19.4%	1 1.5%	3 9.1%	4 8.2%
⑨原油高に対する支援	277 53.3%	38 55.1%	29 65.9%	28 41.8%	43 47.3%	21 61.8%	41 61.2%	32 48.5%	26 78.8%	19 38.8%
⑩原料・資材高騰に対する支援	307 59.0%	54 78.3%	36 81.8%	26 38.8%	46 50.5%	15 44.1%	58 86.6%	44 66.7%	13 39.4%	15 30.6%
⑪事業再生(債務減免)・廃業等の支援	42 8.1%	10 14.5%	8 18.2%	5 7.5%	7 7.7%	3 8.8%	2 3.0%	3 4.5%	4 12.1%	0 0.0%
⑫電気料金値上げに対する支援	253 48.7%	40 58.0%	32 72.7%	28 41.8%	47 51.6%	14 41.2%	44 65.7%	17 25.8%	9 27.3%	22 44.9%
⑬最低賃金の引き上げに対する支援	95 18.3%	15 21.7%	18 40.9%	8 11.9%	13 14.3%	2 5.9%	14 20.9%	9 13.6%	11 33.3%	5 10.2%
⑭その他	6 1.2%	1 1.4%	1 2.3%	0 0.0%	2 2.2%	0 0.0%	0 0.0%	0 0.0%	2 6.1%	0 0.0%
合計	1,881	274	228	220	311	106	270	204	125	143

※1 ⑤の業態転換には、テイクアウト等営業形態の変更を含む。

※2 回答割合の分母は、回答事業者の総数(Q1の表の合計)であるもの。

※3 令和3年11月分の調査から質問項目⑨を、令和4年4月分の調査から質問項目⑩、⑪を、令和4年10月分の調査から質問項目⑫、⑬を追加。



Q7 その他自由記載欄

【主な意見等】

①飲食業	<ul style="list-style-type: none"> ・ 市商工会では、忘年会・新年会支援の商品券を発行してくれているので、年末・年始は利用する方が増えると思われませんが、物の値段が上がっているため、利益としてはどうかな？と思っています。 ・ 業界的な標準賃金では雇用したくても来てもらえない。ハローワークに求人を出しているけど、4か月間何も無い。 ・ 少しずつお客様もご協力していただき、少しは気持ちも楽になりましたが、今後の生活源には、なかなかコロナ前には戻るとは自店では難しいかと。小さい店舗では難しい問題かと。でも少しずつ戻りつつあるお客様の為にもう少し頑張ってみます。
②宿泊業	<ul style="list-style-type: none"> ・ 宿泊部門は全国旅行支援もあり、コロナ前の水準に戻っているが、宴会部門がまだまだ戻りません。宴会をしても良いという風潮を早く作って欲しいです。 ・ コロナの影響は分からないが原材料費は確かに高くなっている。この影響が冬にお客様の少ない時に響いてくるのではないかと不安である。 ・ 年末年始、忘新年会等の販促支援をお願いしたい。 ・ 8月中旬～10月中旬まで旅館業が多忙でレストランは休業。年末に向けて期待しています。
③サービス業	<ul style="list-style-type: none"> ・ 売上はいいが、油が高く営業利益を見れば良くないと思う。 ・ 県、市の入札に関して、一般競争入札で価格重視の決定は改善いただきたい。(現実には1円でも安い方の入札に決定している。)この状況では賃金等改善できない。価格以外で地元企業の優位性等総合的に評価していただきたい。
④小売業	<ul style="list-style-type: none"> ・ 売上は元に戻りつつあるが、原価が上がっている。諸経費も上がり、今後、人件費も上がると思うように利益に結び付かない。それに対する効果的な後押しが欲しい。 ・ 来年(2023年)に向けた課題は、「間違いなく今年よりも更に売上が延びる(=新幹線の利用客がコロナ前の水準に戻る)」は確かなので、それに備えた採用、設備投資、運転資金の手当となるが、一方で借入は2020年のコロナ対応融資で一時的に膨らんだ形となっているので、その財務体質を金融機関がどう判断するのか、アフターコロナにおける論点になってくると思う。 ・ 物価高騰で客単価が上がっても客数が減少している。電気代、燃料代高騰で経費が上昇し、営業利益が減少している。
⑤卸売業	<ul style="list-style-type: none"> ・ コロナの影響の他にも、ウクライナ情勢に起因する資源や食料の相次ぐ値上げ、円安の問題、異常気象等我が国経済を取り巻く環境が著しく変化している。歴史的な変化である。 ・ コロナ禍に対することとは異なりますが、円安対策が急務と考えます。また、国や県の長期対策として、少子化対策も、強化すべき必須事項ではないでしょうか？
⑥製造業	<ul style="list-style-type: none"> ・ 影響は収束したように思いましたが、波があります。計画変更には答えきれないかも。経費高騰に売上が追いつかず。 ・ 利益が全て、原料、光熱費で無くなる。 ・ 売上は上がっても物価高騰により支払いが追いつきません。
⑦建設業	<ul style="list-style-type: none"> ・ 感染者の増加により、現場への人員配置に影響が大きい。 ・ 月単位での売上について、R4年度10月をみると減ですが、R4年度は売り上げ増、ただ利益は昨年度と比較して減となる予定です。コロナだけではないほかの要因もあり、今後厳しさが増してくると思われます。 ・ 10月に入り、各メーカーの値上げが再度始まった。カタログ発行が年に1回ペースが年に2回になり、異例の状態となっている。
⑨その他	<ul style="list-style-type: none"> ・ コロナ、ウクライナ、円安、原材料費高騰等、経済が冷え込むことばかりで広告予算が削減されている。電力料金は年額で前年を1,000万円以上、上回る見込。

新型コロナウイルス感染症等に伴う事業者の影響調査票（令和4年10月分）

いつも本調査に御協力いただきありがとうございます。今後は、隔月で調査させていただきますので、引き続きよろしくお願ひします。

国や県の支援策については、県のホームページに掲載しておりますので、御確認願ひます。

岩手県 新型コロナ対策 令和4年度

検索

【岩手県商工労働観光部経営支援課】

令和4年 月 日

〇〇商工会議所（〇〇商工会） 行

企業名： _____ 担当者名： _____

Q1 貴社の業種を教えてください

- ① 飲食業 ② 宿泊業 ③ サービス業 ④ 小売業 ⑤ 卸売業
⑥ 製造業 ⑦ 建設業 ⑧ 運輸業 ⑨ その他

Q2 新型コロナウイルス感染症の感染拡大、物価高騰等による御社の経営への影響はありますか

（1つ選択の上、○をつけてください）

- ① 影響が継続している ② 影響はあったが収束した ③ 今後、影響がでる可能性がある
④ 分からない ⑤ 影響はない

Q3 Q2で①を選択された方にお聞きします。令和4年10月の売上が、コロナ前の同月と比較してどう変化したか教えてください

- ① 0～20%減 ② 21～40%減 ③ 41～60%減 ④ 61～80%減 ⑤ 81～100%減
⑥ コロナ前同月比増（ %）

Q4 Q2で①②③を選択された方にお聞きします。コロナ前の売上と比較した今後の見込を教えてください

- ① 0～20%減 ② 21～40%減 ③ 41～60%減 ④ 61～80%減 ⑤ 81～100%減
⑥ コロナ前同月比増（ %）

Q5 Q2で①を選択された方にお聞きします。令和4年10月の営業利益は、前年同月と比較してどう変化したか教えてください（具体的な数字が確定していない場合は、肌感覚でも構いません）

- ① 0～20%減 ② 21～40%減 ③ 41～60%減 ④ 61～80%減 ⑤ 81～100%減
⑥ コロナ前同月比増（ %）

Q6 今後、国や県等への支援策について要望をお聞かせください（複数回答可）

- ① 景気回復施策 ② 資金繰り支援
③ 雇用維持支援 ④ テレワーク等ICT導入支援
⑤ 業態転換（テイクアウト等営業形態の変更含む）・新分野進出への支援 ⑥ 感染症対策に要する経費（施設整備含む）への支援
⑦ キャッシュレス決済の導入支援 ⑧ 販路開拓支援
⑨ 原油高に対する支援 ⑩ 原料・資材高騰に対する支援
⑪ 事業再生（債務減免）・廃業等の支援 ⑫ 電気料金値上げに対する支援
⑬ 最低賃金の引き上げに対する支援 ⑭ その他（ ）

Q7 その他自由記載欄

※本調査の集計結果については、
こちらからご覧いただけます。



※ ご協力ありがとうございました。この調査に係る個人情報については、本調査以外の目的には使用いたしません。

※ QRコードは株式会社デンソーウェブの登録商標です。