

新型コロナウイルス感染症に伴う 事業者の影響調査 (5月分)

- 1 調査時点
令和2年5月31日
- 2 調査対象
商工会議所及び商工会の会員の約2%を調査対象として抽出
- 3 調査方法
商工会議所及び商工会が、調査票の配付、聴き取りにより実施
- 4 今後の予定
当面、毎月実施予定

岩手県商工労働観光部経営支援課

新型コロナウイルス感染症に伴う事業者の影響調査(5月分)

Q1 貴社の業種を教えてください。

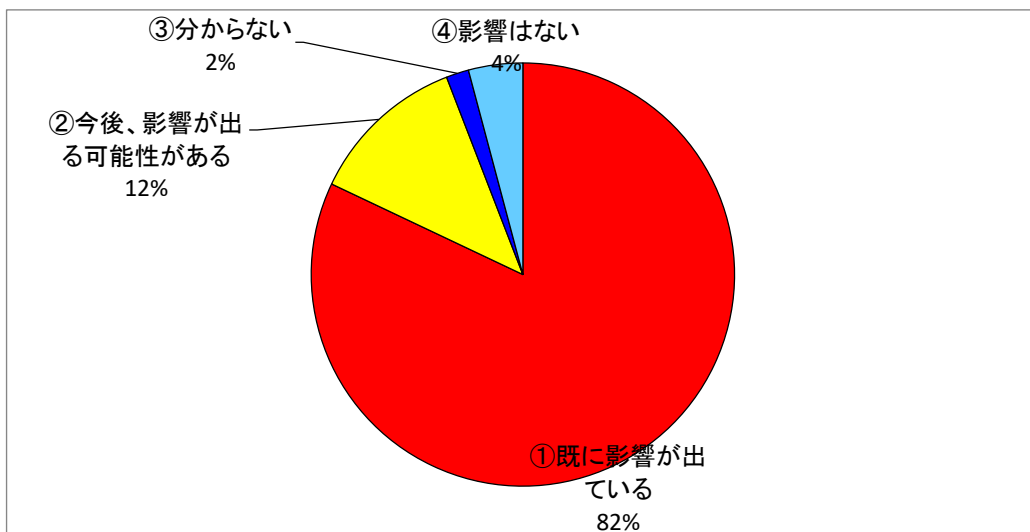
業種	回答企業数	構成割合
飲食	64	11.0%
宿泊	47	8.1%
サービス	85	14.6%
小売業	103	17.7%
卸売業	37	6.4%
製造業	76	13.1%
建設業	75	12.9%
運輸業	39	6.7%
その他	55	9.5%
合計	581	100.0%

Q2 新型コロナウイルス感染症の感染拡大による御社の経営への影響はありますか。

【コメント】

「①既に影響が出ている」が82%超となっており、前回調査から4ポイント増加している。
また、「②今後、影響が出る可能性がある」を含めると、94%を超える事業者が影響を受けるものと考えている。

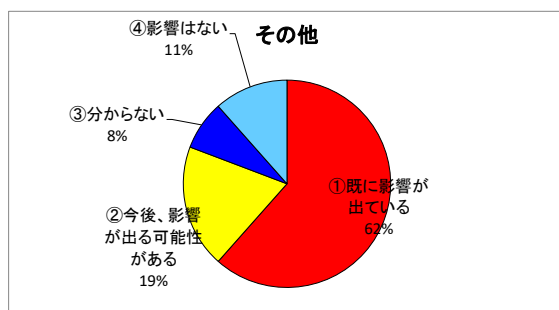
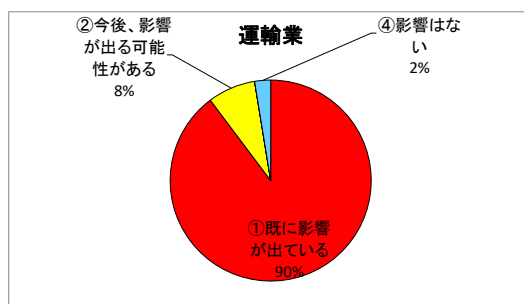
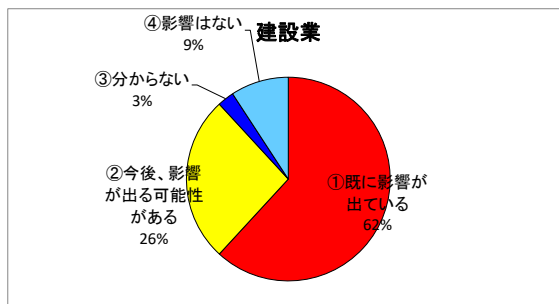
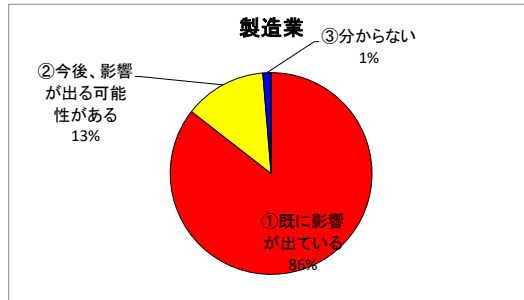
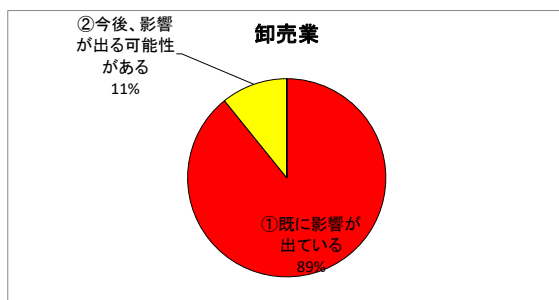
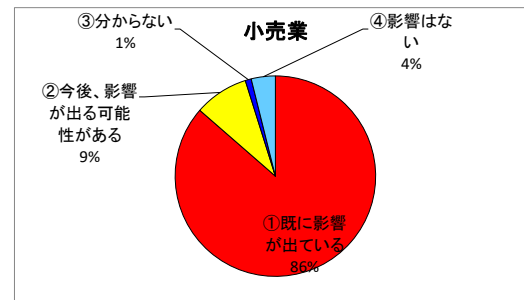
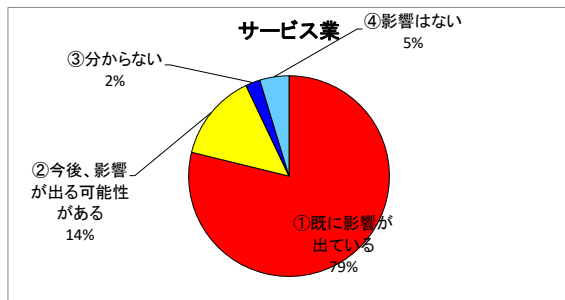
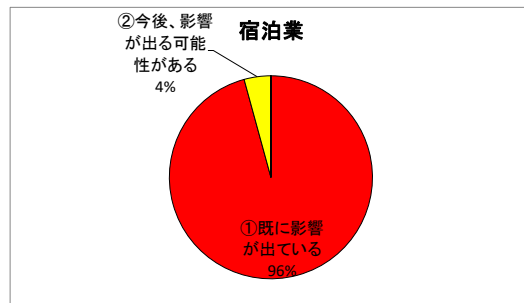
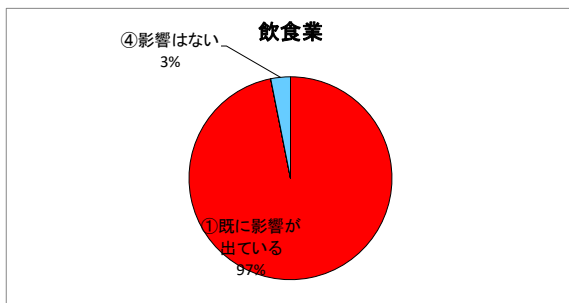
回答項目	回答数	構成割合
①既に影響が出ている	475	82.0%
②今後、影響が出る可能性がある	70	12.1%
③分からない	10	1.7%
④影響はない	24	4.1%
合計	579	100.0%



【業種別】

Q2 新型コロナウイルス感染症の感染拡大による御社の経営への影響はありますか。

回答項目	合計	飲食業	宿泊業	サービス業	小売業	卸売業	製造業	建設業	運輸業	その他
①既に影響が出ている	475	62	45	67	89	33	65	47	35	32
②今後、影響が出る可能性がある	70	0	2	12	9	4	10	20	3	10
③分からない	10	0	0	2	1	0	1	2	0	4
④影響はない	24	2	0	4	4	0	0	7	1	6
合計	579	64	47	85	103	37	76	76	39	52

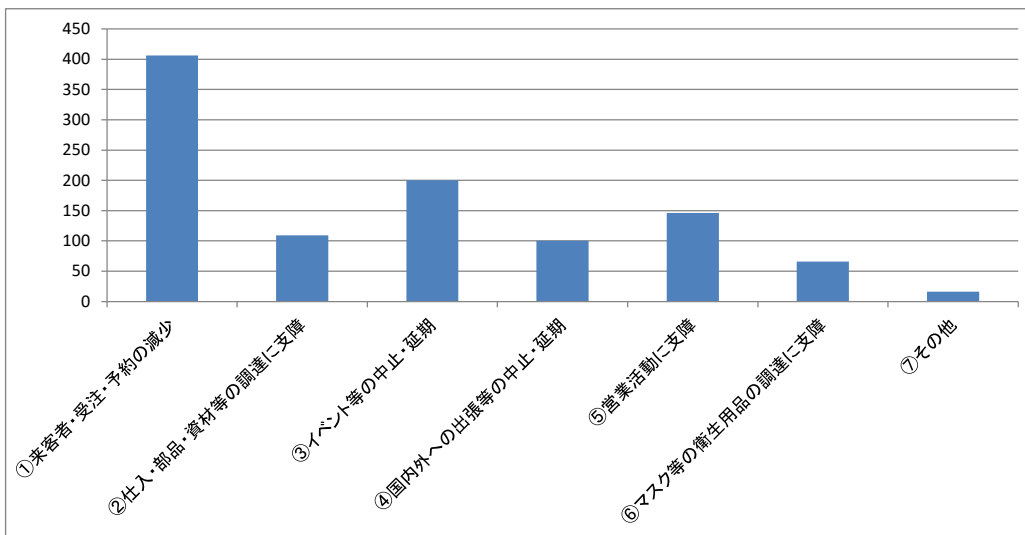


Q3 Q2で①を選択された方におききします。具体的な影響を教えてください。(複数回答可)

【コメント】

前回調査に引き続き「①来客者・受注・予約の減少」が一番多く、85.5%となっている。
次いで、「③イベント等の中止・延期」、「⑤営業活動に支障」、「②仕入・部品・資材等の調達に支障」の順となっている。

回答項目	回答数	回答割合
①来客者・受注・予約の減少	406	85.5%
②仕入・部品・資材等の調達に支障	109	22.9%
③イベント等の中止・延期	200	42.1%
④国内外への出張等の中止・延期	100	21.1%
⑤営業活動に支障	146	30.7%
⑥マスク等の衛生用品の調達に支障	66	13.9%
⑦その他	16	3.4%
合計	1,043	

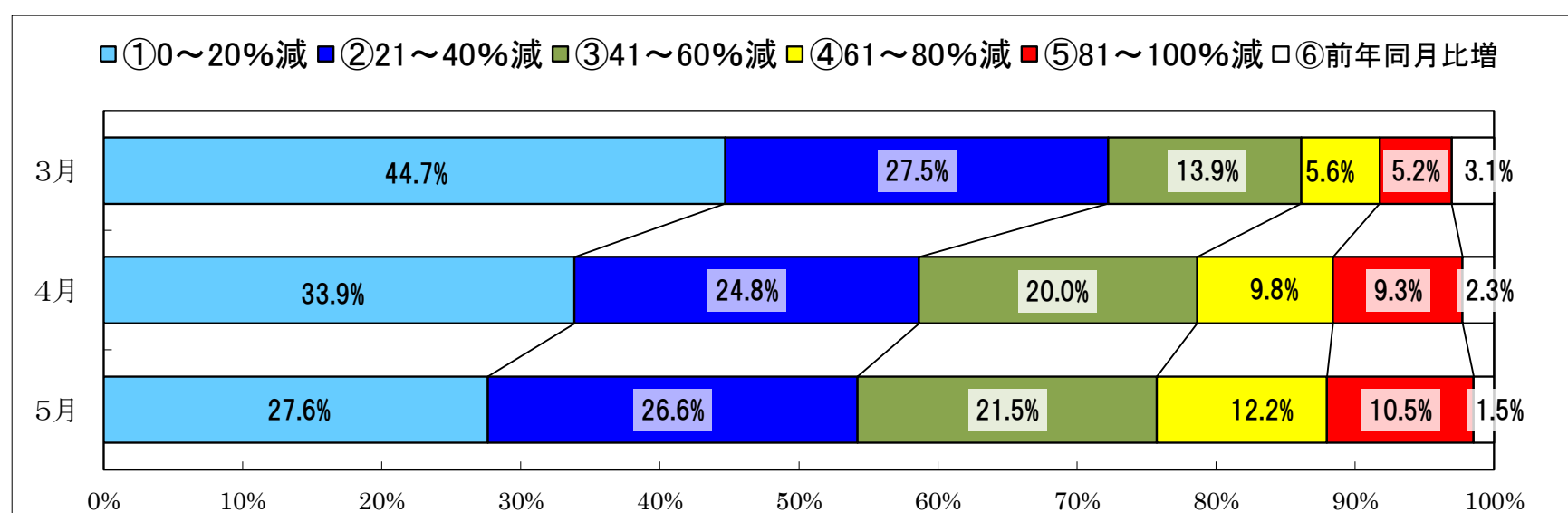
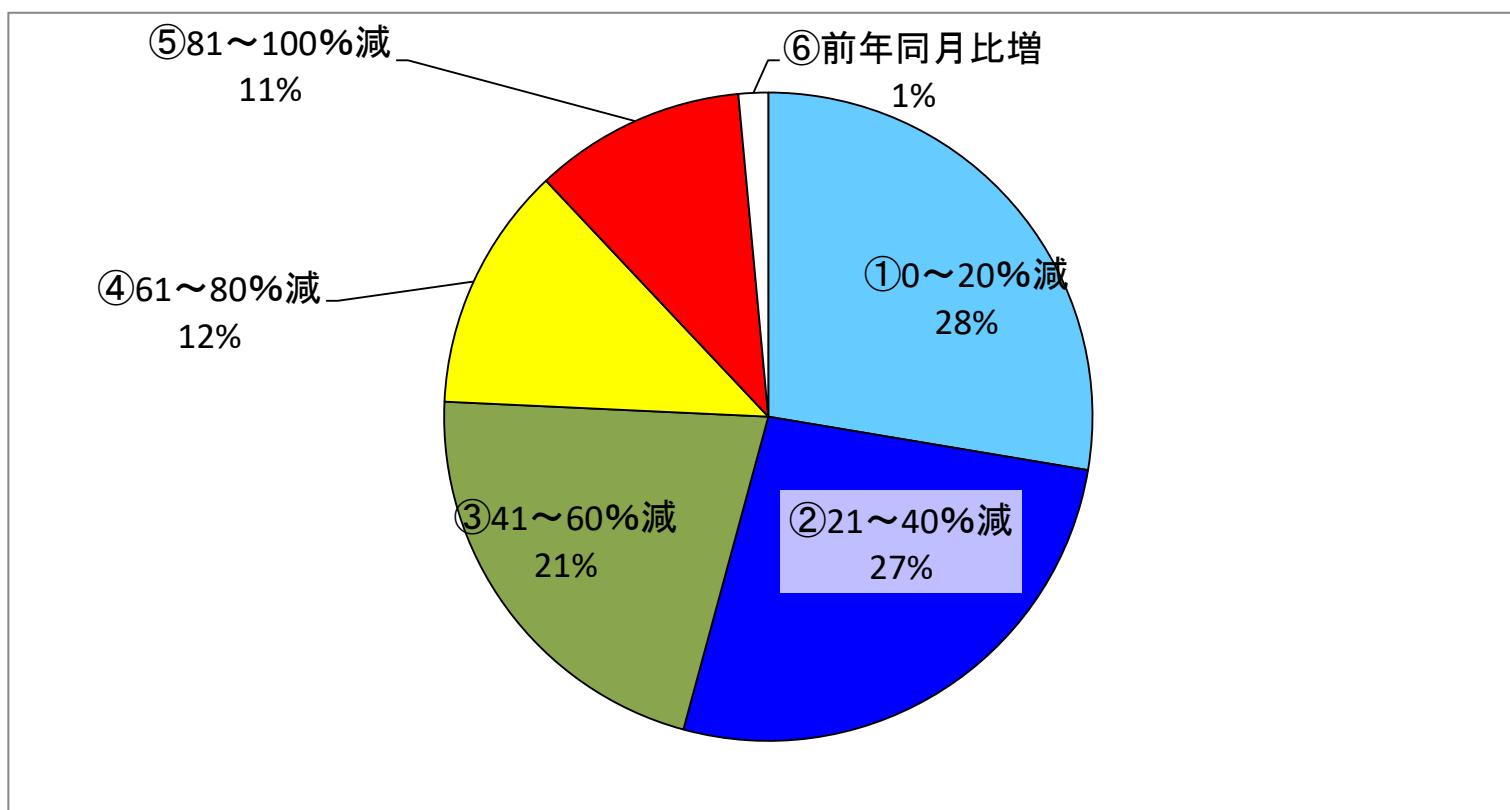


Q4 Q2で①を選択された方にお聞きします。5月において、前年5月比で御社の売上の変化を教えてください。

【コメント】

「①0～20%減」が最も多く、27.6%となっており、次いで、「②21～40%減」が26.6%となっている。
 「⑤81～100%減」の、ほぼ売上がない事業者も10.5%発生している。
 「41%以上減」の事業者が44.3%となっており、前回調査と比較し5.1ポイント増加し、前回調査に引き続き売上は減少している。

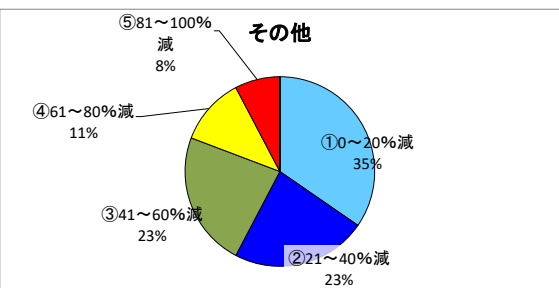
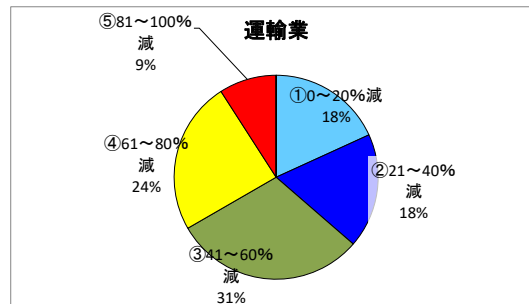
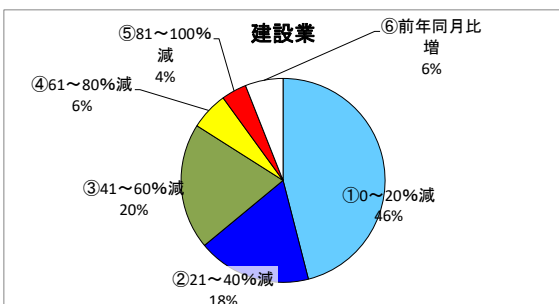
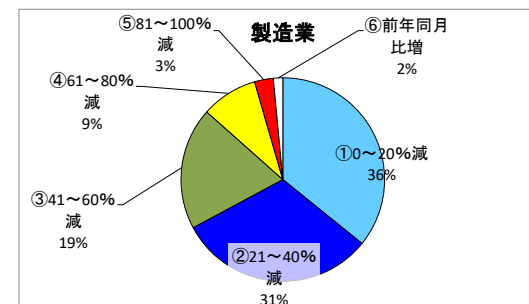
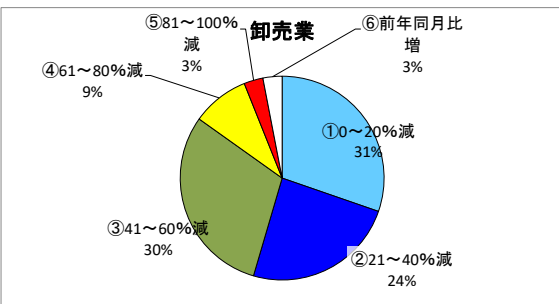
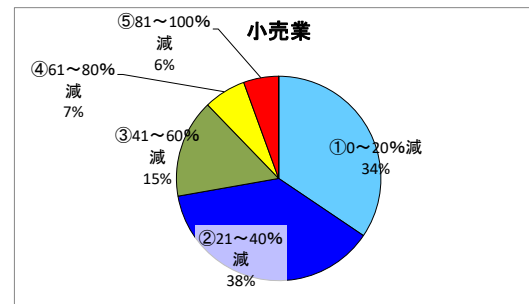
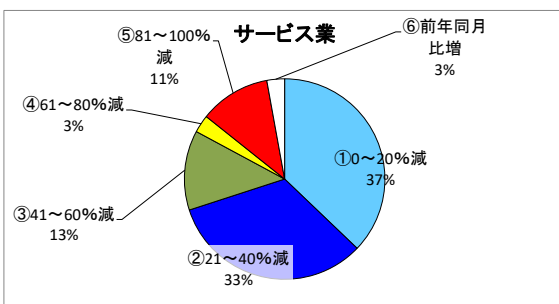
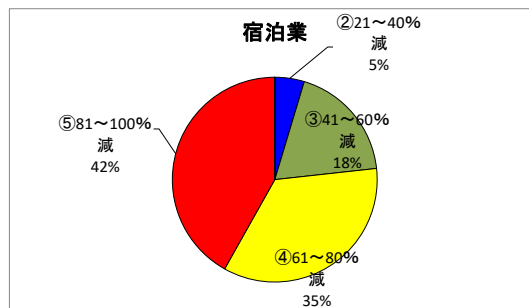
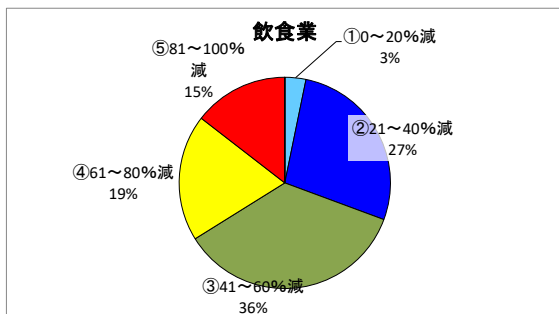
回答項目	3月		4月		5月		(前回比)
	回答数	構成割合	回答数	構成割合	回答数	構成割合	
①0～20%減	190	44.7%	149	33.9%	131	27.6%	▲ 6.2
②21～40%減	117	27.5%	109	24.8%	126	26.6%	1.8
③41～60%減	59	13.9%	88	20.0%	102	21.5%	1.5
④61～80%減	24	5.6%	43	9.8%	58	12.2%	2.5
⑤81～100%減	22	5.2%	41	9.3%	50	10.5%	1.2
⑥前年同月比増	13	3.1%	10	2.3%	7	1.5%	▲ 0.8
合計	425	100.0%	440	100.0%	474	100.0%	



【業種別】

Q4 Q2で①を選択された方にお聞きします。5月において、前年5月比で御社の売上の変化を教えてください。

回答項目	合計	飲食業	宿泊業	サービス業	小売業	卸売業	製造業	建設業	運輸業	その他
①0~20%減	131	2	0	26	31	10	24	23	6	9
②21~40%減	126	17	2	23	34	8	21	9	6	6
③41~60%減	102	22	8	9	14	10	13	10	10	6
④61~80%減	58	12	15	2	6	3	6	3	8	3
⑤81~100%減	50	9	18	8	5	1	2	2	3	2
⑥前年同月比増	7	0	0	2	0	1	1	3	0	0
合計	474	62	43	70	90	33	67	50	33	26



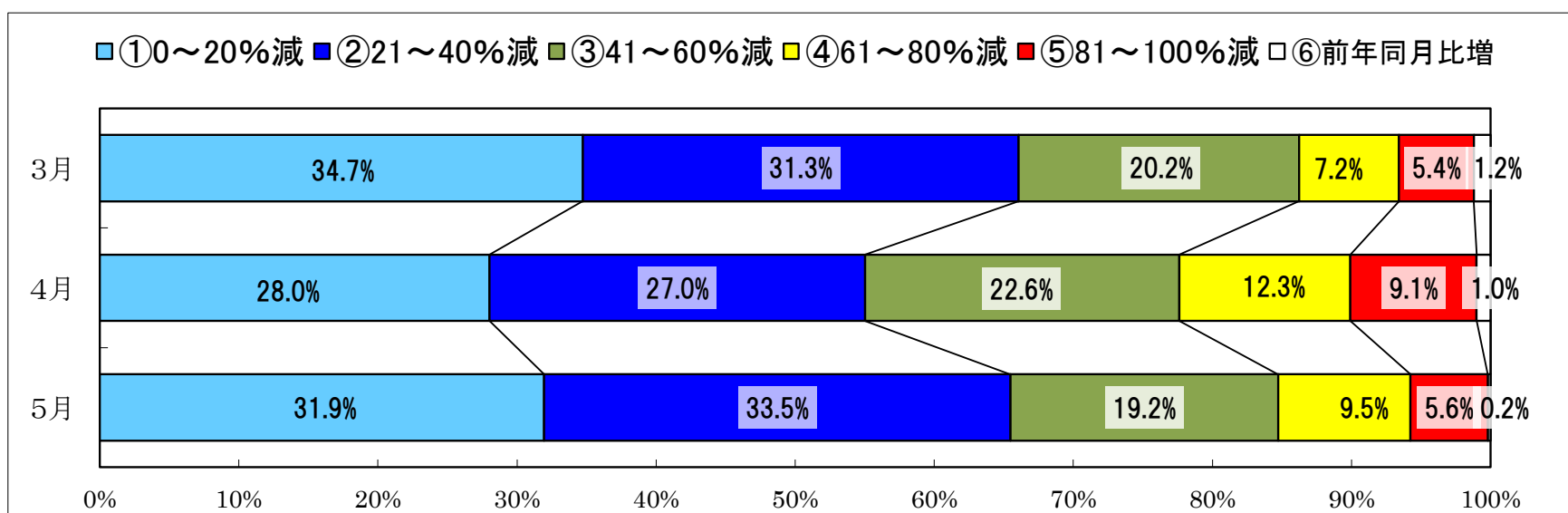
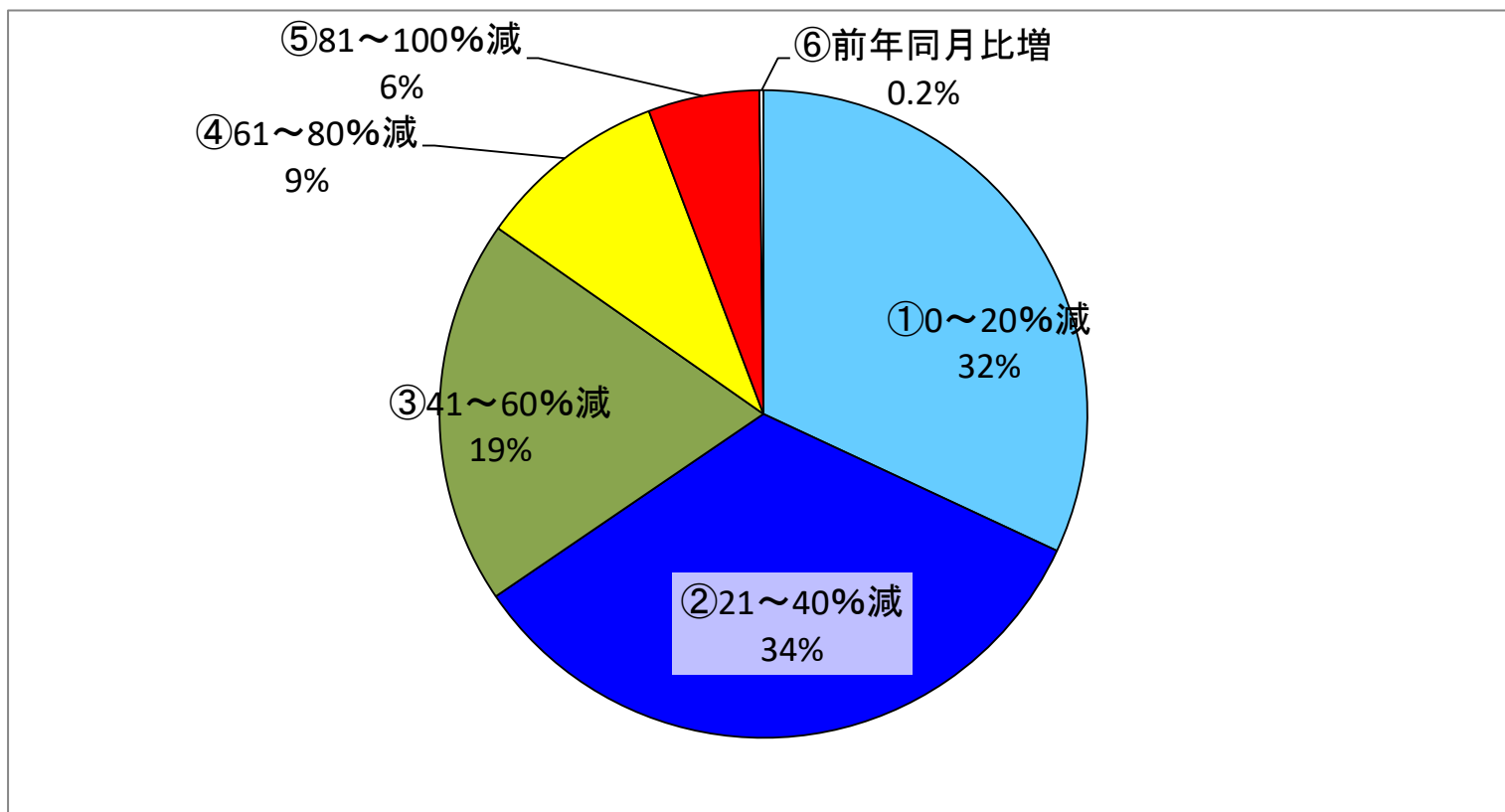
Q5 Q2で①②を選択された方にお聞きします。今後の見込みを教えてください。

【コメント】

「①21～40%減」が33.5%と最も高く、次いで、「②0～20%減」が31.9%、「③41～60%減」が19.2%となっている。

「41%以上減」を見込む事業者が34.3%となっているが、前回調査と比較し9.7ポイント減少していることから、5月の売上と比較し、今後回復を見込む事業者が増えている。

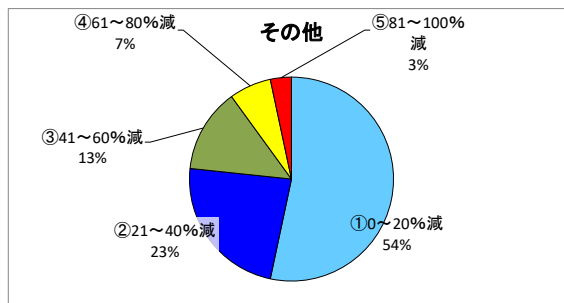
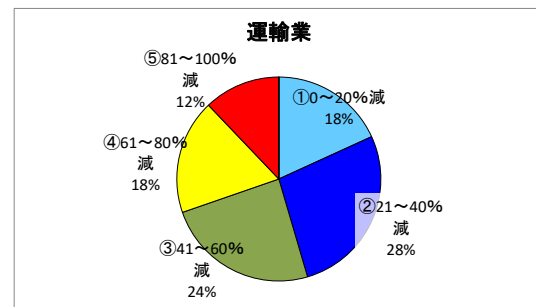
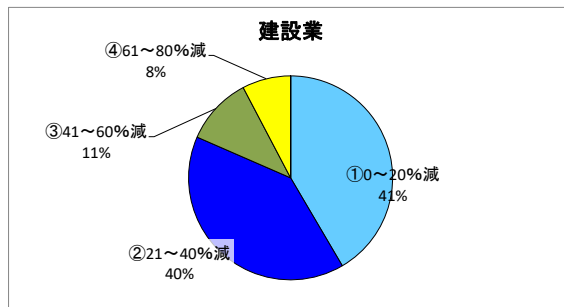
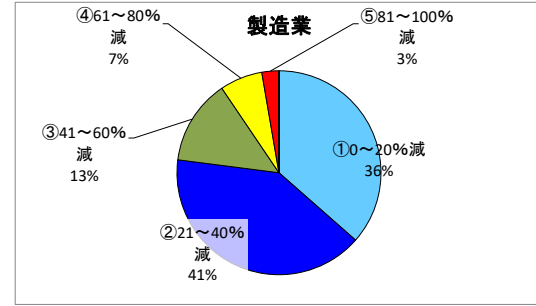
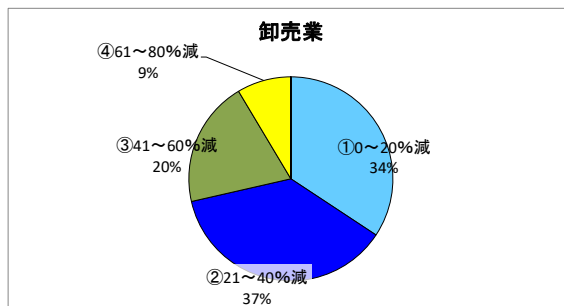
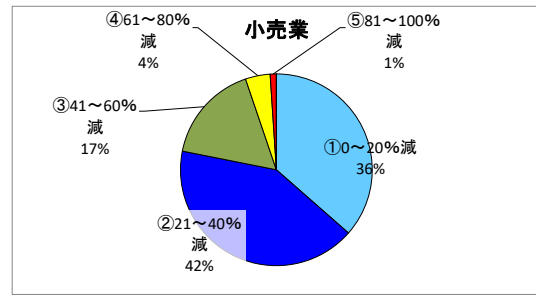
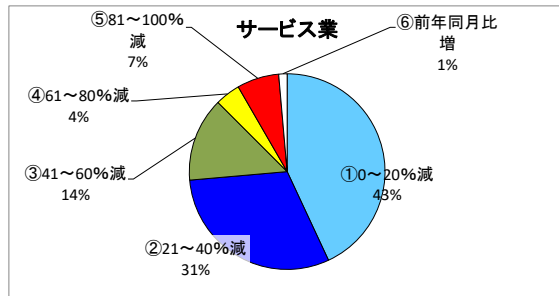
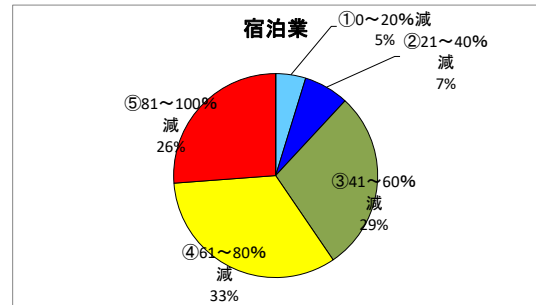
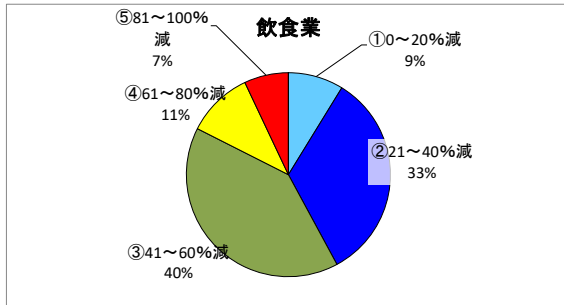
回答項目	3月		4月		5月		(前回比)
	回答数	構成割合	回答数	構成割合	回答数	構成割合	
①0～20%減	174	34.7%	139	28.0%	161	31.9%	3.9
②21～40%減	157	31.3%	134	27.0%	169	33.5%	6.5
③41～60%減	101	20.2%	112	22.6%	97	19.2%	▲ 3.3
④61～80%減	36	7.2%	61	12.3%	48	9.5%	▲ 2.8
⑤81～100%減	27	5.4%	45	9.1%	28	5.6%	▲ 3.5
⑥前年同月比増	6	1.2%	5	1.0%	1	0.2%	▲ 0.8
合計	501	100.0%	496	100.0%	504	100.0%	



【業種別】

Q5 Q2で①②を選択された方にお聞きます。今後の見込みを教えてください。

回答項目	合計	飲食業	宿泊業	サービス業	小売業	卸売業	製造業	建設業	運輸業	その他
①0～20%減	161	5	2	31	35	12	27	27	6	16
②21～40%減	169	19	3	22	40	13	30	26	9	7
③41～60%減	97	23	12	10	16	7	10	7	8	4
④61～80%減	48	6	14	3	4	3	5	5	6	2
⑤81～100%減	28	4	11	5	1	0	2	0	4	1
⑥前年同月比増	1	0	0	1	0	0	0	0	0	0
合計	504	57	42	72	96	35	74	65	33	30

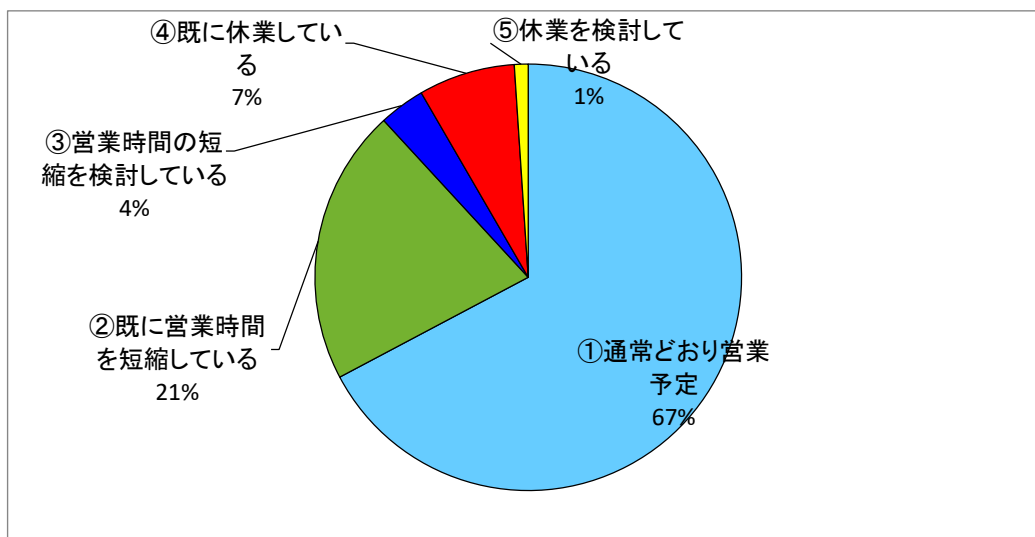


Q6 営業時間の短縮・休業への対応について教えてください。

【コメント】

「①通常どおり営業予定」が67.2%となっており、前回調査から17.6ポイント増加している。次いで、「②既に営業時間を短縮している」が20.9%、「④既に休業している」が7.3%となっている。

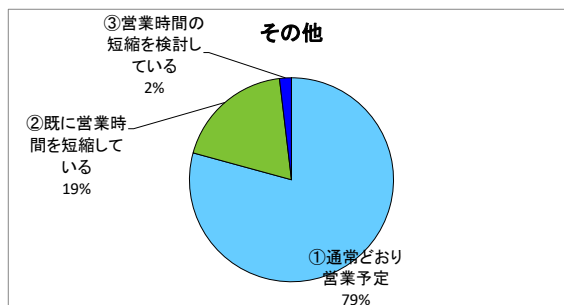
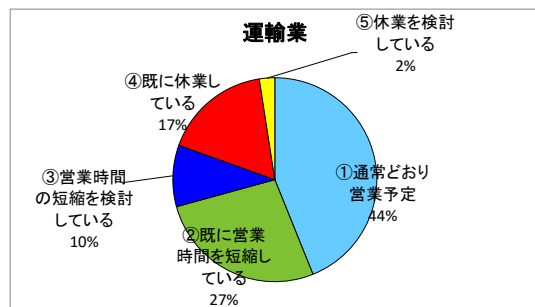
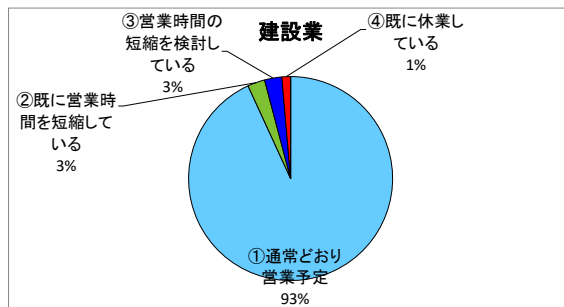
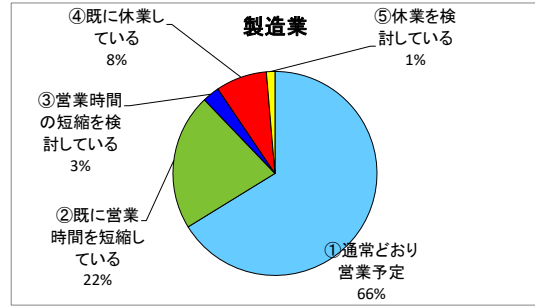
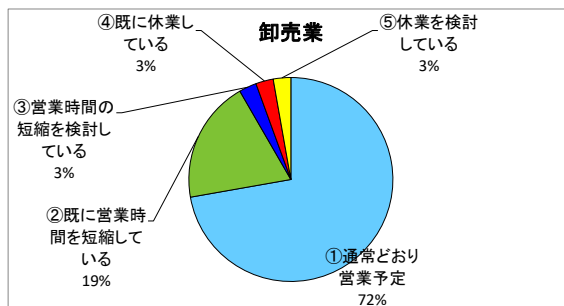
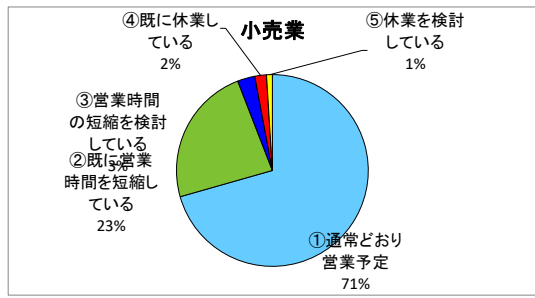
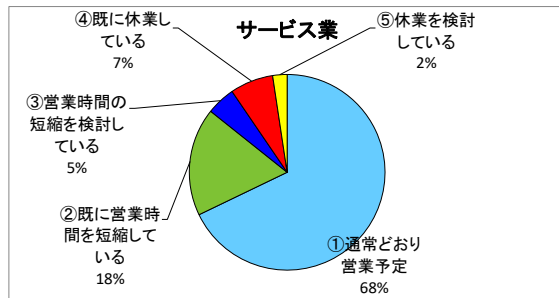
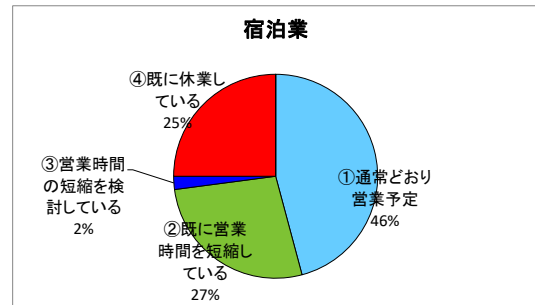
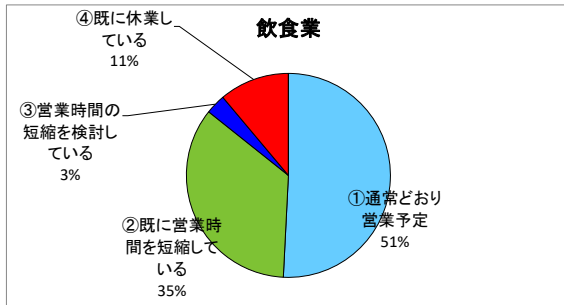
回答項目	回答数	構成割合
①通常どおり営業予定	386	67.2%
②既に営業時間を短縮している	120	20.9%
③営業時間の短縮を検討している	20	3.5%
④既に休業している	42	7.3%
⑤休業を検討している	6	1.0%
合計	574	100.0%



【業種別】

Q6 営業時間の短縮・休業への対応について教えてください。

回答項目	合計	飲食業	宿泊業	サービス業	小売業	卸売業	製造業	建設業	運輸業	その他
①通常どおり営業予定	386	32	22	57	72	26	49	68	18	42
②既に営業時間を短縮している	120	22	13	15	24	7	16	2	11	10
③営業時間の短縮を検討している	20	2	1	4	3	1	2	2	4	1
④既に休業している	42	7	12	6	2	1	6	1	7	0
⑤休業を検討している	6	0	0	2	1	1	1	0	1	0
合計	574	63	48	84	102	36	74	73	41	53

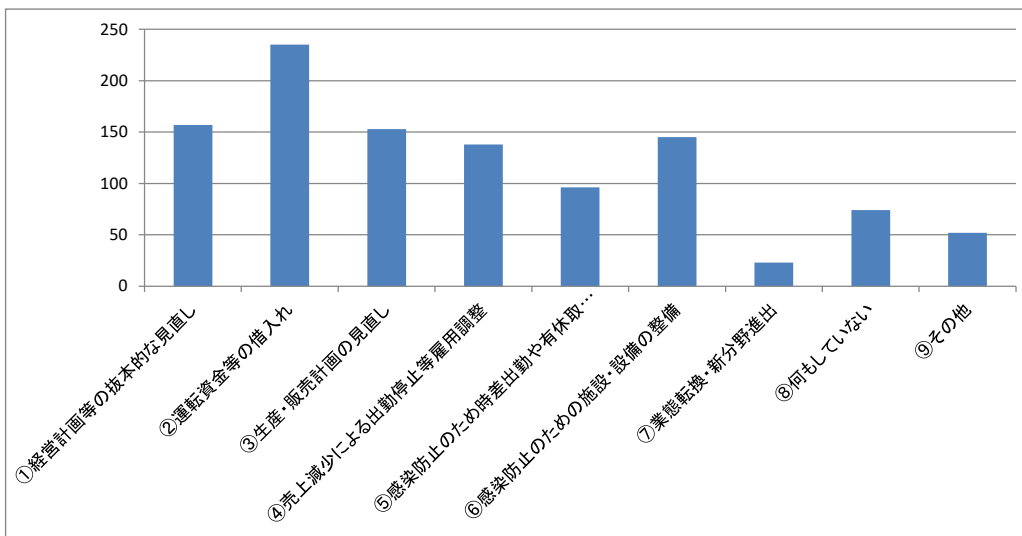


Q7 新型コロナウイルス感染症拡大に際し、御社で行っている(行う計画がある)対策があれば教えてください。(複数回答可)

【コメント】

現在、行っている(行う計画がある)対策としては、「②運転資金等の借入れ」が40.4%と前回に引き続き最も多く、次いで、「①経営計画等の抜本的な見直し(27.0%)」、「③生産・販売計画の見直し(26.3%)」の順となっている。

回答項目	回答数	回答割合
①経営計画等の抜本的な見直し	157	27.0%
②運転資金等の借入れ	235	40.4%
③生産・販売計画の見直し	153	26.3%
④売上減少による出勤停止等雇用調整	138	23.8%
⑤感染防止のため時差出勤や有休取得推奨	96	16.5%
⑥感染防止のための施設・設備の整備	145	25.0%
⑦業態転換・新分野進出	23	4.0%
⑧何もしていない	74	12.7%
⑨その他	52	9.0%
合計	1073	



【業種別】

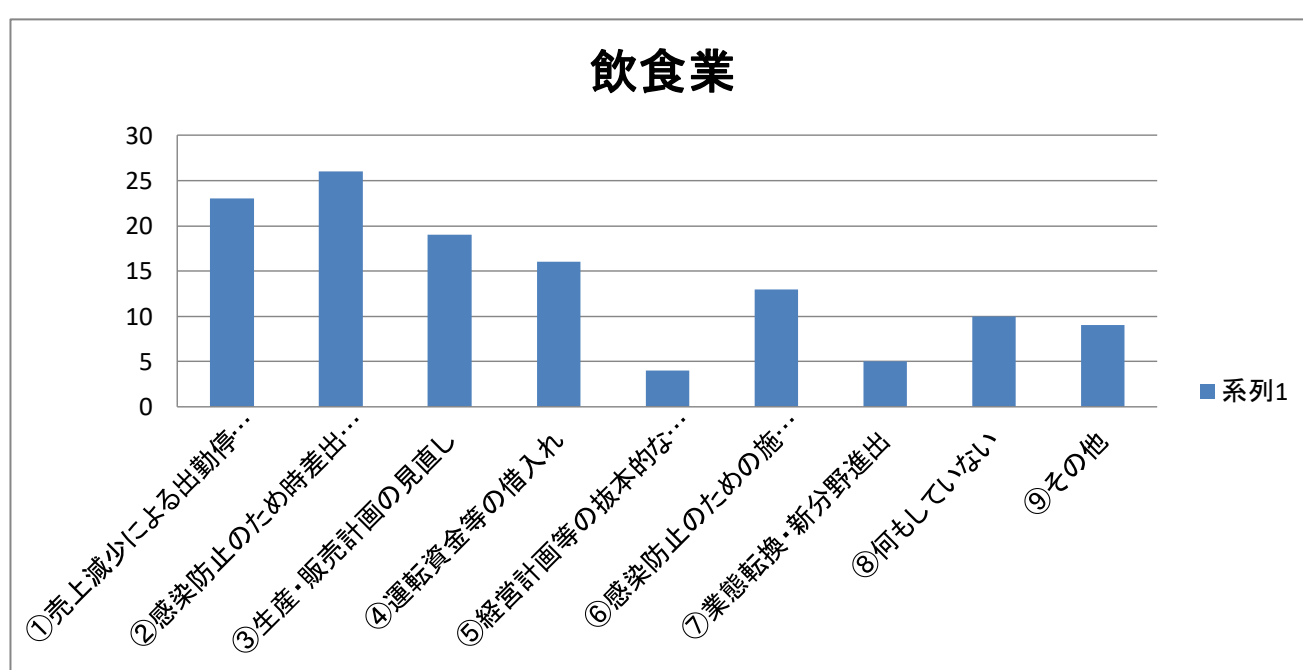
Q7 新型コロナウイルス感染症拡大に際し、御社で行っている(行う計画がある)対策があれば教えてください。(複数回答可)

回答項目	合計	飲食業	宿泊業	サービス業	小売業	卸売業	製造業	建設業	運輸業	その他
①売上減少による出勤停止等雇用調整	157	23	18	20	30	16	18	14	13	5
②感染防止のため時差出勤や有休取得推奨	235	26	27	27	37	23	40	25	17	13
③生産・販売計画の見直し	153	19	12	15	34	13	42	9	4	5
④運転資金等の借入れ	138	16	28	13	21	4	25	6	21	4
⑤経営計画等の抜本的な見直し	96	4	11	14	10	0	13	9	11	24
⑥感染防止のための施設・設備の整備	145	13	17	28	26	8	13	17	7	16
⑦業態転換・新分野進出	23	5	2	4	6	1	1	3	1	0
⑧何もしていない	74	10	4	12	19	2	5	13	2	7
⑨その他	52	9	3	9	5	2	1	9	3	11
合計	1073	125	122	142	188	69	158	105	79	85

【参考】

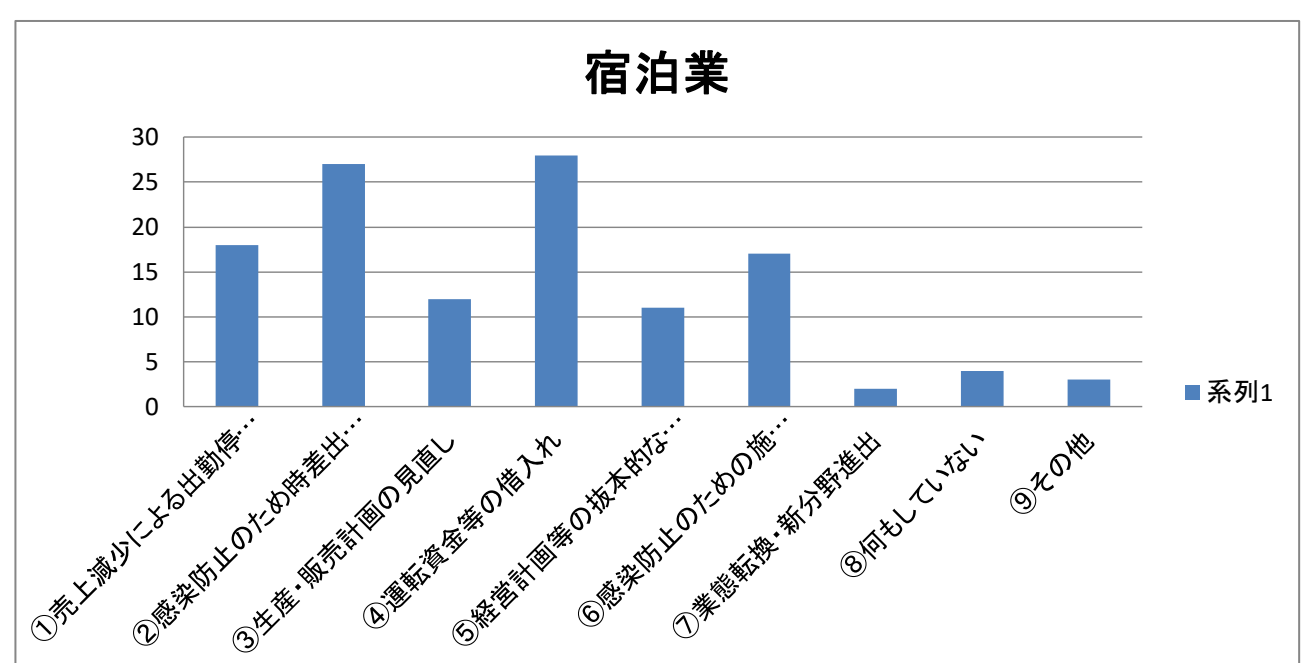
回答項目	合計	飲食業	宿泊業	サービス業	小売業	卸売業	製造業	建設業	運輸業	その他
⑥感染防止のための施設・設備の整備	145	13	17	28	26	8	13	17	7	16

回答割合 25.0% 20.3% 36.2% 32.9% 25.2% 21.6% 17.1% 22.7% 17.9% 29.1%
 (※回答割合は、本質問に回答した企業数を、全回答企業数(Q1の表の数字)で除したもの。)



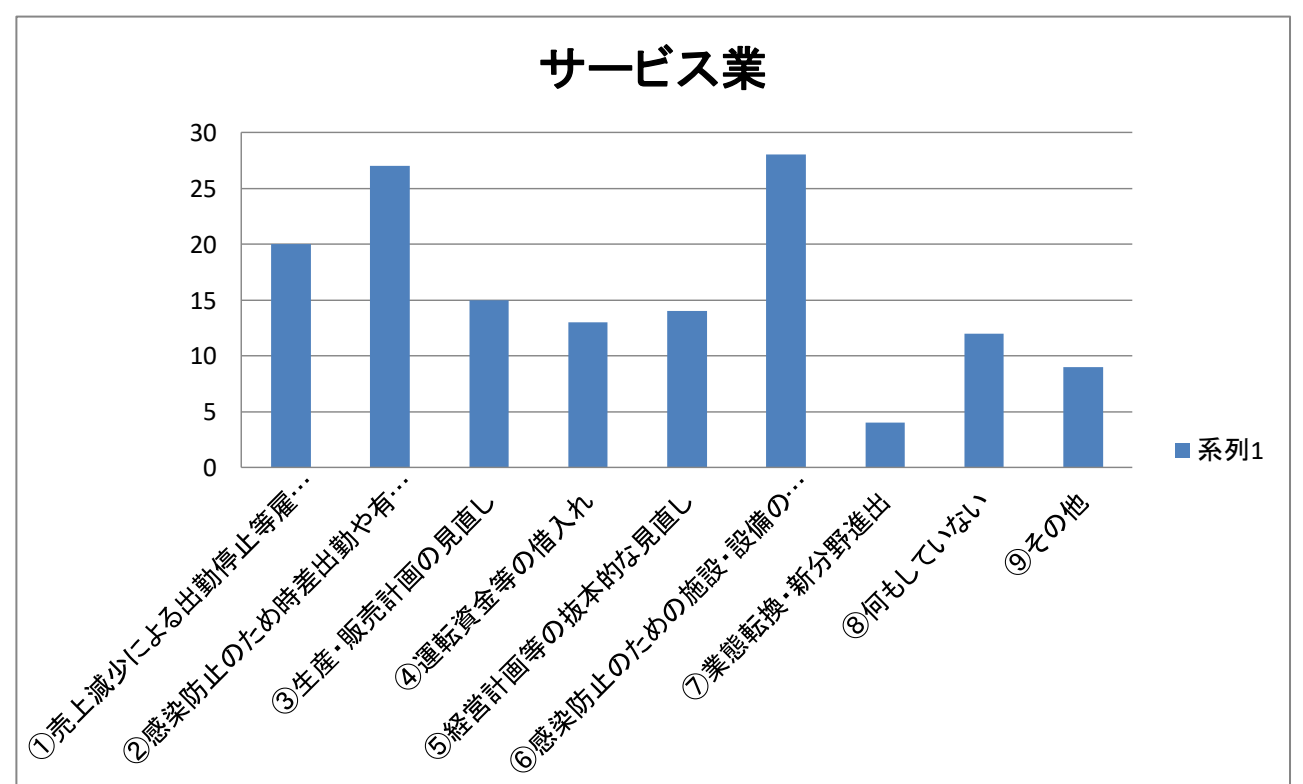
【その他の内容】

- ・テイクアウト強化
- ・客席配置換え
- ・SNSの整備
- ・昼の営業を行った
- ・弁当、テイクアウトの強化
- ・営業日数や営業時間の短縮
- ・メニュー見直し
- ・テイクアウトの検討
- ・社労士への相談



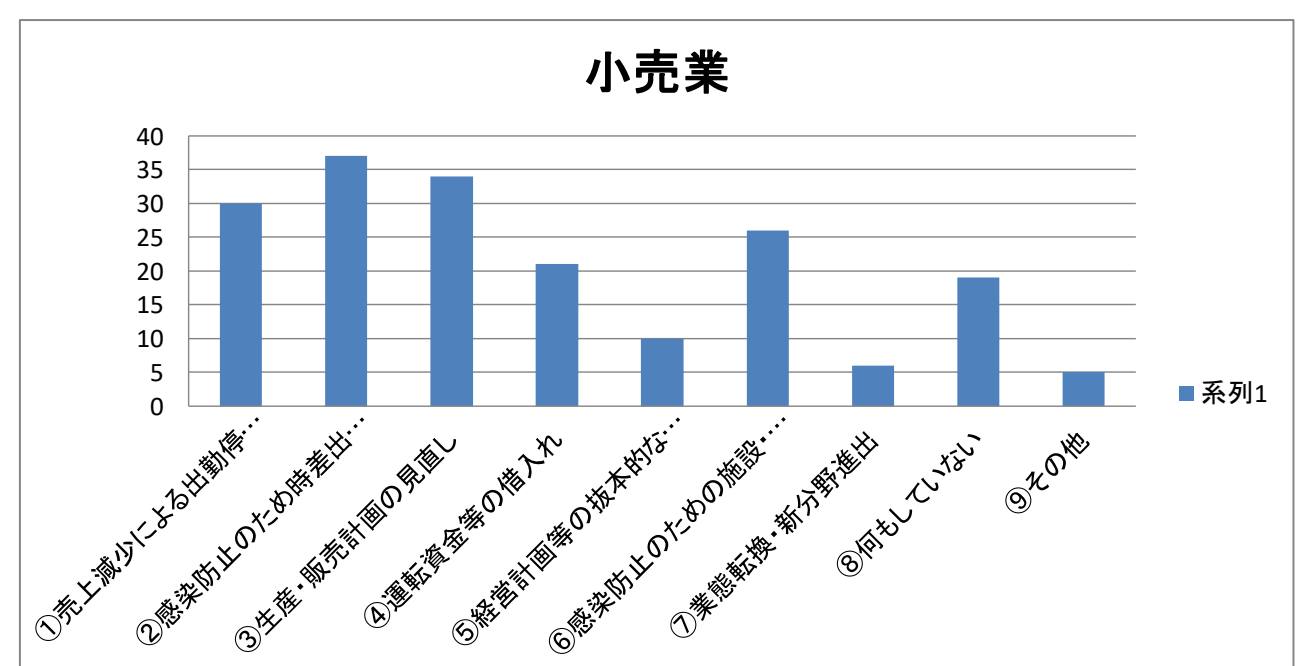
【その他の内容】

- ・営業の集約
- ・休業手当を活用しシフト調整
- ・規制の範囲(県内⇒東北6県)を緩和してほしい



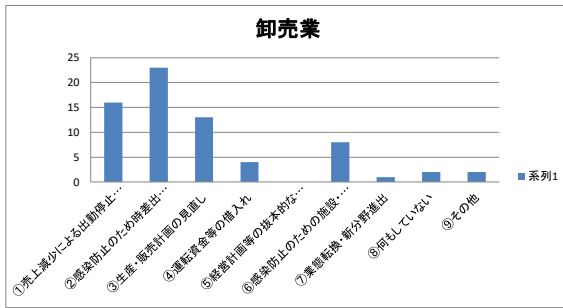
【その他の内容】

- ・消毒・清掃を行っている
- ・消毒・換気の徹底
- ・ポイント倍セールなどのイベント開催
- ・除菌
- ・テレワーク
- ・経営計画のマイナーチェンジ
- ・テレワークの実施
- ・マスク着用・消毒・換気・各会議中止 食事健康を意識すること



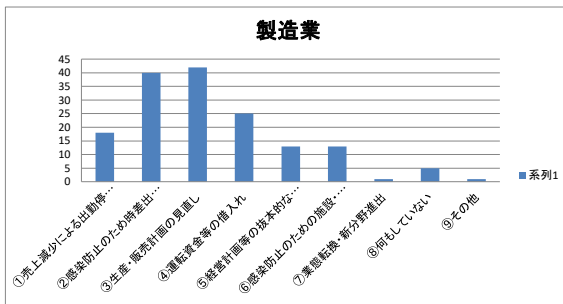
【その他の内容】

- ・店舗内の消毒
- ・非対面型営業形態への変更
- ・従業員の時短、役員報酬カット



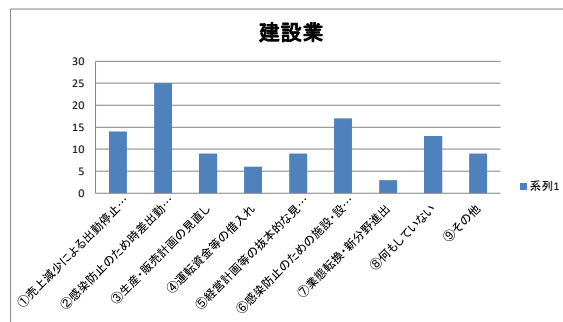
【その他の内容】

- ・消毒・清掃を行っている
- ・テレワーク



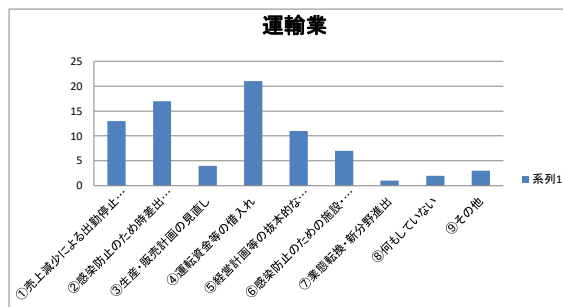
【その他の内容】

- ・ホームワーク



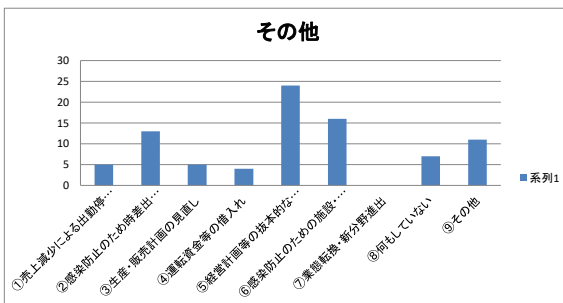
【その他の内容】

- ・健康管理の徹底
- ・マスクの配布、アルコール消毒等
- ・社員への予防啓蒙
- ・3密回避、マスク着用、手洗い
- ・スカイプ・ズームによる遠隔会議
- ・感染防止用品の購入着用、手洗い、アルコールの購入
- ・感染防止啓蒙活動



【その他の内容】

- ・マスク、消毒の徹底
- ・飛沫対応
- ・消毒、マスク



【その他の内容】

- ・社員にマスクを配った
- ・消毒の徹底、マスク確保
- ・在宅勤務
- ・投資先に対するモニタリング
- ・拠点分散等のBCP対策
- ・業務継続計画の施策実施(スプリットオペレーション、テレワークの実施)
- ・消毒液の増設、注意喚起、清掃強化
- ・感染防止のため公共交通機関の利用停止及びテレワーク
- ・テレワークの体制整備
- ・分散勤務・在宅勤務

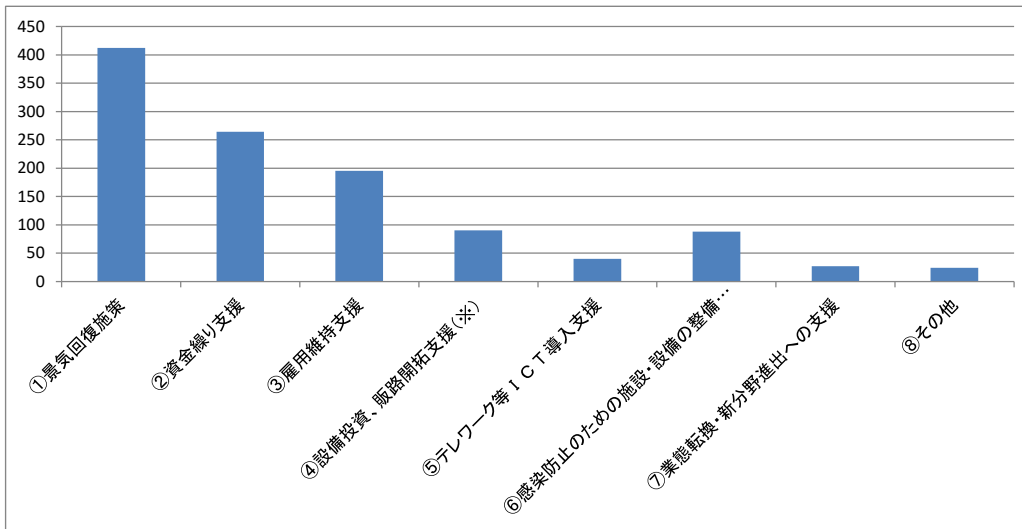
Q8 今後、国や県等への支援策について要望をお聞かせください。(複数回答可)

【コメント】

国や県への要望では、「①景気回復施策」が最も多く、前回調査より11.8ポイント増となっている。次いで、「②資金繰り支援」、「③雇用維持支援」の順に多くなっているが、前回調査と比較して「②資金繰り支援」は14.2ポイント減少、「③雇用維持支援」は11.3ポイント減少している。

回答項目	回答数	回答割合
①景気回復施策	412	70.9%
②資金繰り支援	264	45.4%
③雇用維持支援	195	33.6%
④設備投資、販路開拓支援(※)	90	15.5%
⑤テレワーク等ICT導入支援	40	6.9%
⑥感染防止のための施設・設備の整備支援	88	15.1%
⑦業態転換・新分野進出への支援	27	4.6%
⑧その他	24	4.1%
合計	1,140	

※ ④は、感染防止のための施設・設備の整備を除く。



Q9 その他自由記載欄

【主な意見等】

①飲食業	<ul style="list-style-type: none">・ゴールデンウィークの4日間の休業により5月中の売上が大きく減少した(感染防止のため自主的に店を閉めた)・回復スピードが鈍化すると厳しさが続くことが懸念される・お弁当のテイクアウトに力を入れている
②宿泊	<ul style="list-style-type: none">・既に借り入れがある中で、さらに運転資金を借り入れ、3年後からの返済額は2倍になる。見通しが立たない・今後何年この状況が続くか、先が見えない。感染者が出た時の補償やフォローアップを充実してほしい・国の支援の選択肢が多すぎる。支援を受ける立場になった簡易的かつスピーディーさを重要視してほしい
③サービス	<ul style="list-style-type: none">・感染者が出ていない県内においては、イベント(冠婚葬祭等)を早く元のとおり開催すべき。飲んだり食べたりしないと経済は回らない・消費税の減税とキャッシュレス消費者還元の延長をしてほしい・戦後最大の困難と捉え、従来の考え方にとらわれない抜本的な考え方の転換を願う
④小売業	<ul style="list-style-type: none">・4月は落ち込んだものの、5月はやや回復基調にある・持続化給付金の50%減少はハードルが高い。30%とか20%減少にも給付してほしい・雇用調整助成金の申請を簡単な書面で行えるよう希望する
⑤卸売業	<ul style="list-style-type: none">・収束に一年以上もかかるのでは一時的な対策より、長期的な計画をたてなければ生き残れない・緊急事態宣言解除後の第二第三の波の到来に備えなければならない。人命と経済の両方のバランスを取りながらの難しいカジ取りになりそうである
⑥製造業	<ul style="list-style-type: none">・前年同月比で、3月と5月が減となった。4月はマスクの売上で増加となったが、6月もあまり期待できない状態である・未だ先の見通しが全くつかない。雇用調整助成金も未だ入らないので、大変厳しい状況。雇用の維持も難しくなりそうである・5月の受注はコロナ対策部品等があったが、6月は先行不透明である。緊急事態宣言が解除されても、V字回復は難しい
⑦建設業	<ul style="list-style-type: none">・コロナの影響と復興事業の終了時期が重なる。地域間連携、異業種連携を増やしていきたい・新しい仕事を創出することが必要と考える・地域内で循環する仕事を共有している
⑧運輸業	<ul style="list-style-type: none">・持続化給付金のハードルが高い。50%を割るのは経営上難しい。手厚い給付金支援を望む

新型コロナウイルス感染症に伴う事業者の影響調査票（5月分）

令和2年 月 日

〇〇商工会議所（〇〇商工会） 行

企業名： _____

担当者名： _____

Q1 貴社の業種を教えてください

- ① 飲食業 ② 宿泊業 ③ サービス業 ④ 小売業 ⑤ 卸売業
⑥ 製造業 ⑦ 建設業 ⑧ 運輸業 ⑨ その他

Q2 新型コロナウイルス感染症の感染拡大による御社の経営への影響はございますか

（1つ選択の上、○をつけてください）

- ① 既に影響がでている ② 今後、影響がでる可能性がある
③ 分からない ④ 影響はない

Q3 Q2で①を選択された方にお聞きします。具体的な影響を教えてください。（複数回答可）

- ① 来客者・受注・予約の減少 ② 仕入・部品・資材等の調達に支障
③ イベント等の中止・延期 ④ 国内外への出張等の中止・延期
⑤ 営業活動に支障 ⑥ マスク等の衛生用品の調達に支障
⑦ その他（ _____ ）

Q4 Q2で①を選択された方にお聞きします。前月において、前年同月比で御社の売上の変化を教えてください。

- ① 0～20%減 ② 21～40%減 ③ 41～60%減 ④ 61～80%減 ⑤ 81～100%減
⑥ 前年同月比増（ _____ %）

Q5 Q2で①②を選択された方にお聞きします。今後の見込を教えてください

- ① 0～20%減 ② 21～40%減 ③ 41～60%減 ④ 61～80%減 ⑤ 81～100%減
⑥ 前年同月比増（ _____ %）

Q6 営業時間の短縮・休業への対応について教えてください

- ① 通常どおり営業予定 ② 既に営業時間を短縮している ③ 営業時間の短縮を検討している
④ 既に休業している ⑤ 休業を検討している

Q7 新型コロナウイルス感染症拡大に際し、御社で行っている（行う計画がある）対策があれば教えてください（複数回答可）

- ① 経営計画等の抜本的な見直し ② 運転資金等の借入れ
③ 生産・販売計画の見直し ④ 売上減少による出勤停止等雇用調整
⑤ 感染防止のため時差出勤や有休取得推奨 ⑥ 感染防止のための施設・設備の整備
⑦ 業態転換・新分野進出 ⑧ 何もしていない
⑨ その他（ _____ ）

Q8 今後、国や県等への支援策について要望をお聞かせください（複数回答可）

- ① 景気回復施策 ② 資金繰り支援
③ 雇用維持支援 ④ 設備投資、販路開拓支援（感染防止のための施設・設備の整備を除く）
⑤ テレワーク等ICT導入支援 ⑥ 感染防止のための施設・設備の整備支援
⑦ 業態転換・新分野進出への支援 ⑧ その他（ _____ ）

Q9 その他自由記載欄