

新型コロナウイルス感染症に伴う 事業者の影響調査 (11月分)

- 1 調査時点
令和2年11月30日
- 2 調査対象
商工会議所及び商工会の会員の約2%を調査対象として抽出
- 3 調査方法
商工会議所及び商工会が、調査票の配付、聴き取りにより実施
- 4 今後の予定
当面、毎月実施予定

岩手県商工労働観光部経営支援課

新型コロナウイルス感染症に伴う事業者の影響調査(11月分)

Q1 貴社の業種を教えてください。

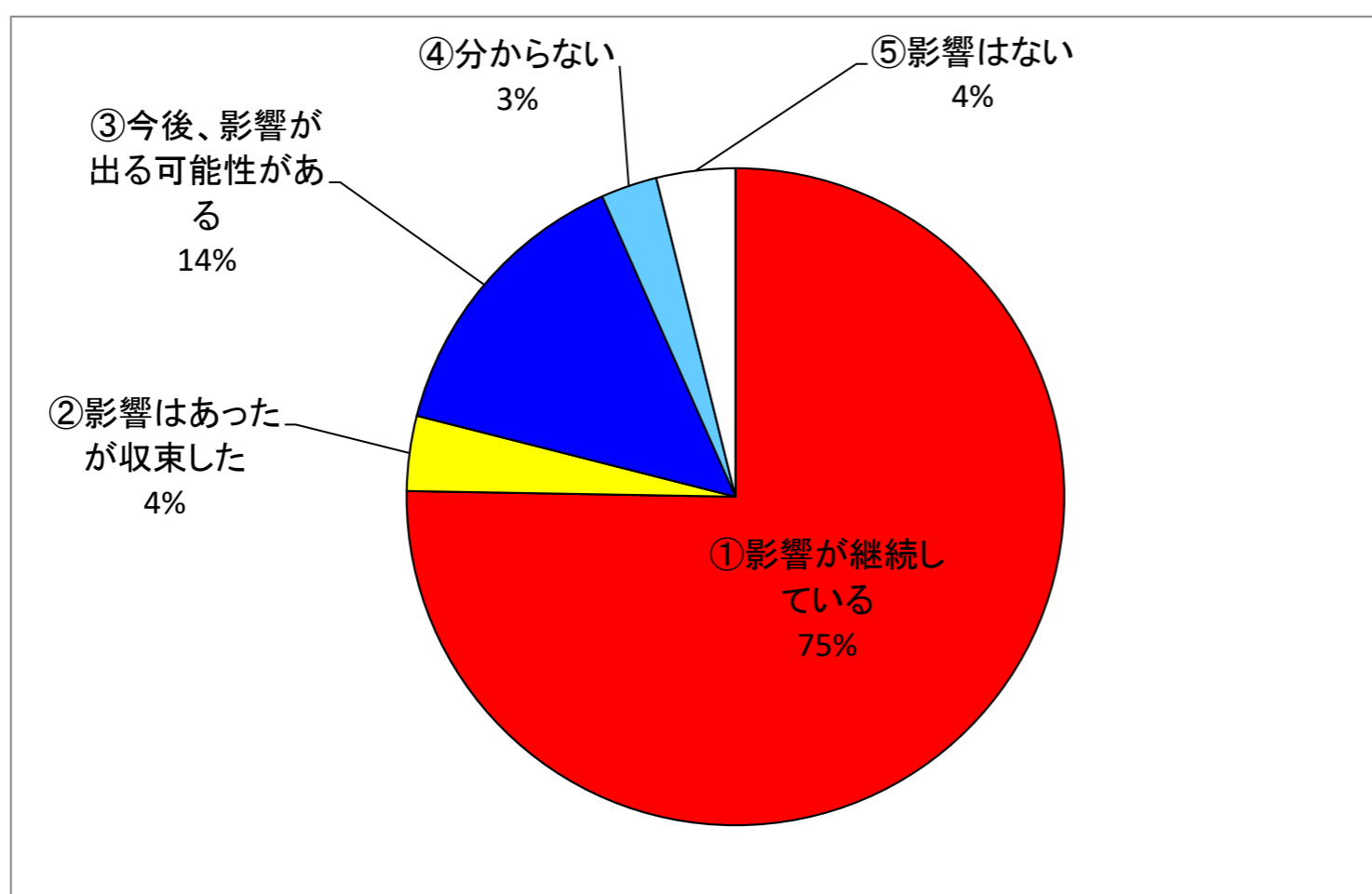
業種	回答企業数	構成割合
飲食	59	10.8%
宿泊	39	7.2%
サービス	78	14.3%
小売業	100	18.4%
卸売業	32	5.9%
製造業	77	14.2%
建設業	75	13.8%
運輸業	32	5.9%
その他	52	9.6%
合計	544	100.0%

Q2 新型コロナウイルス感染症の感染拡大による御社の経営への影響はありますか。

【コメント】

「①影響が継続している」が75.3%、「②影響があったが収束した」が3.7%、「③今後、影響が出る可能性がある」が14.4%となっている。

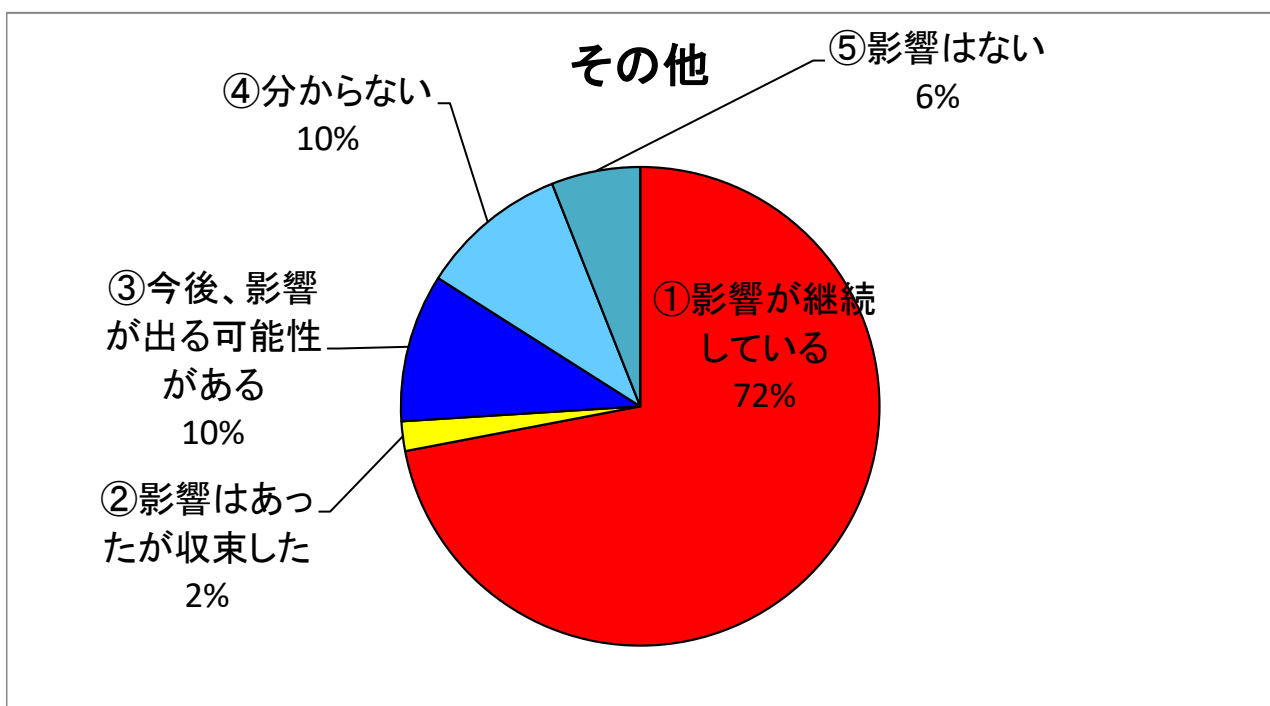
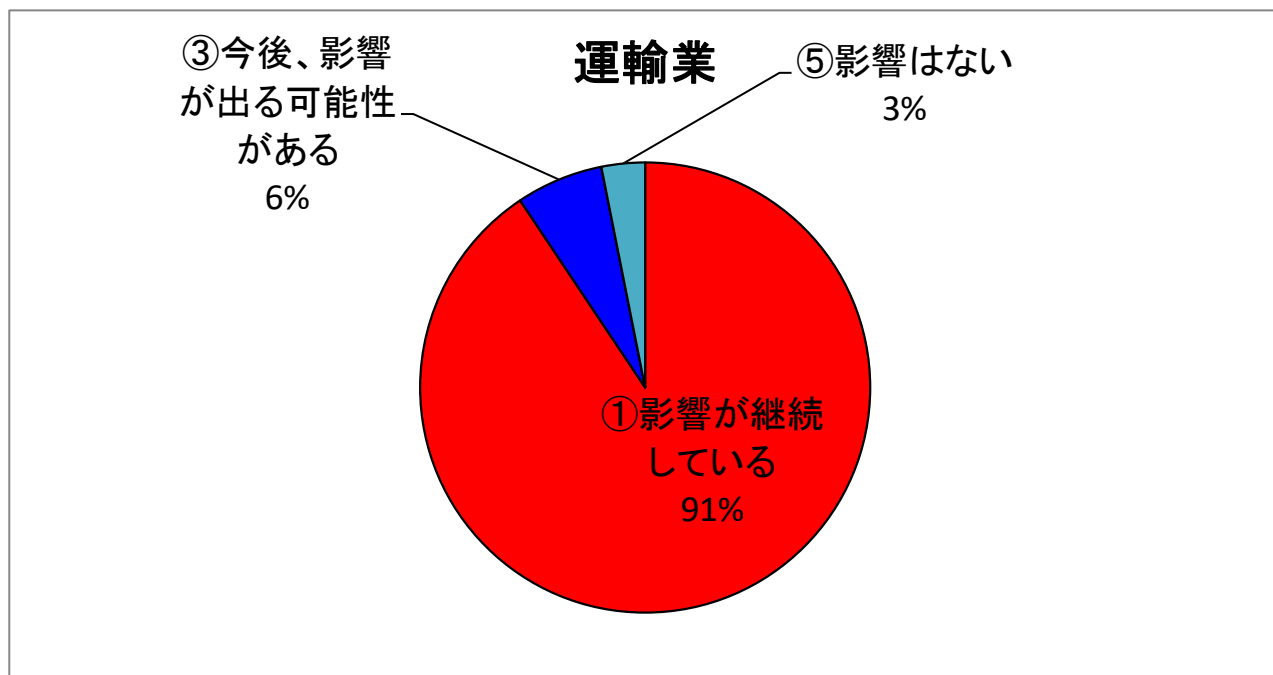
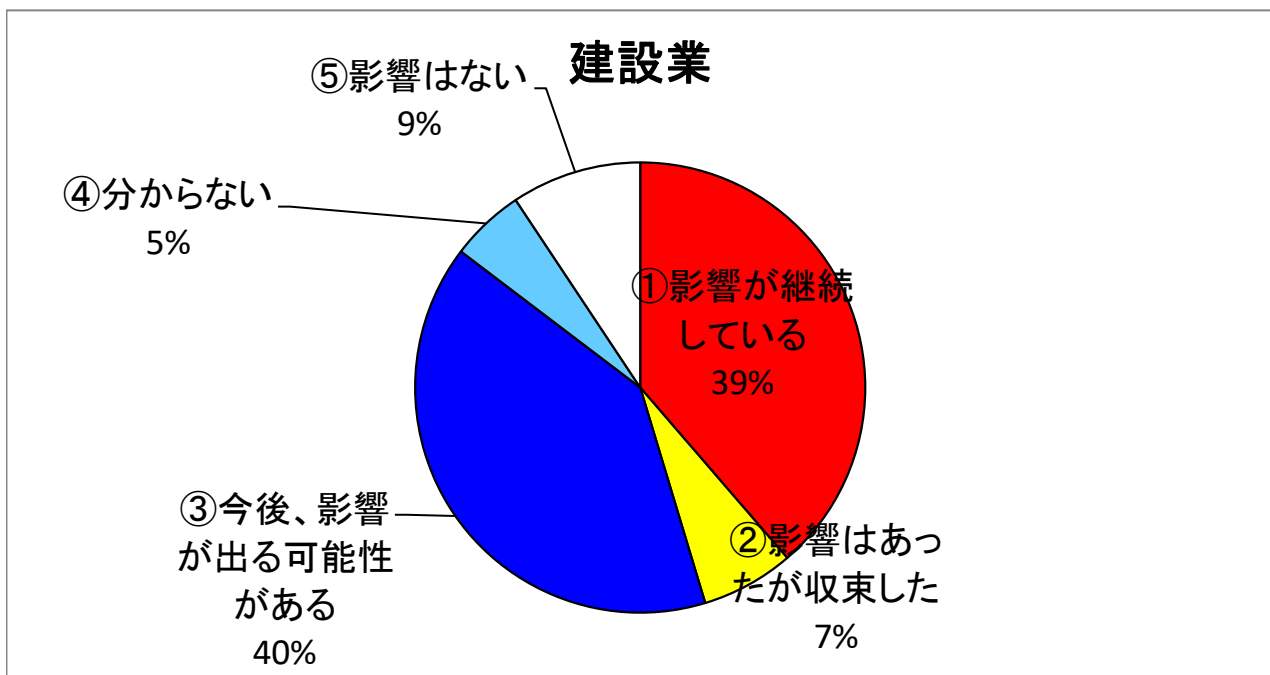
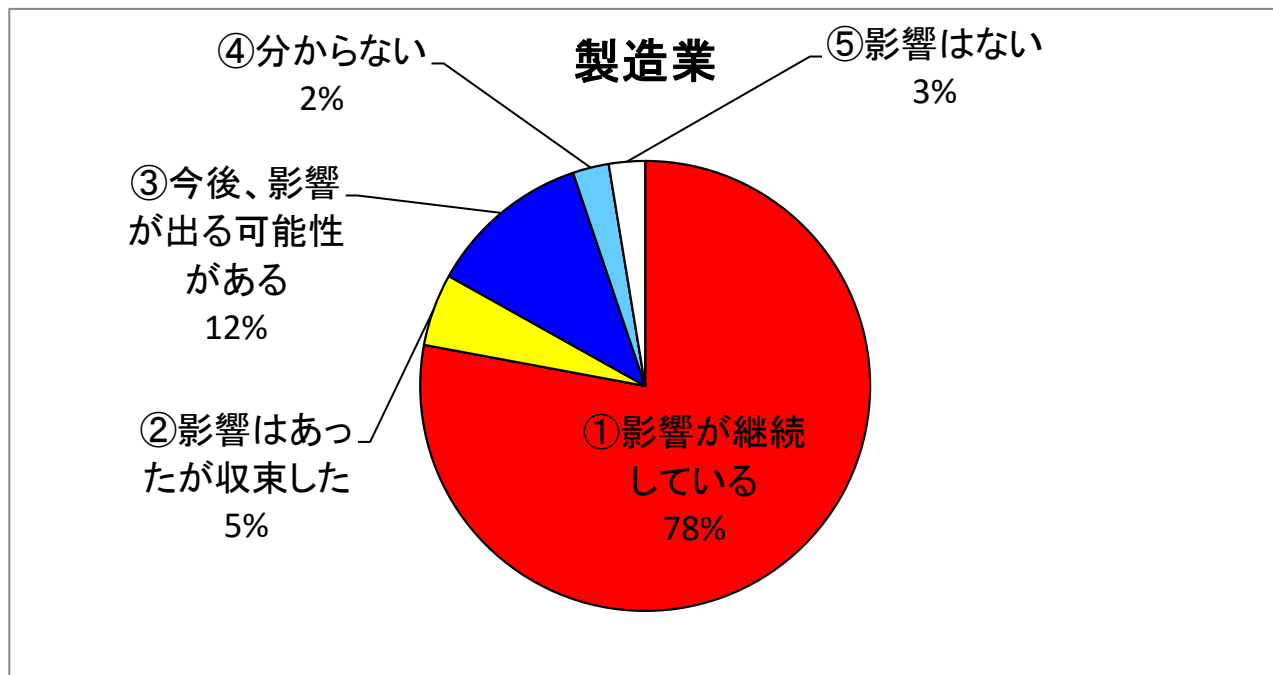
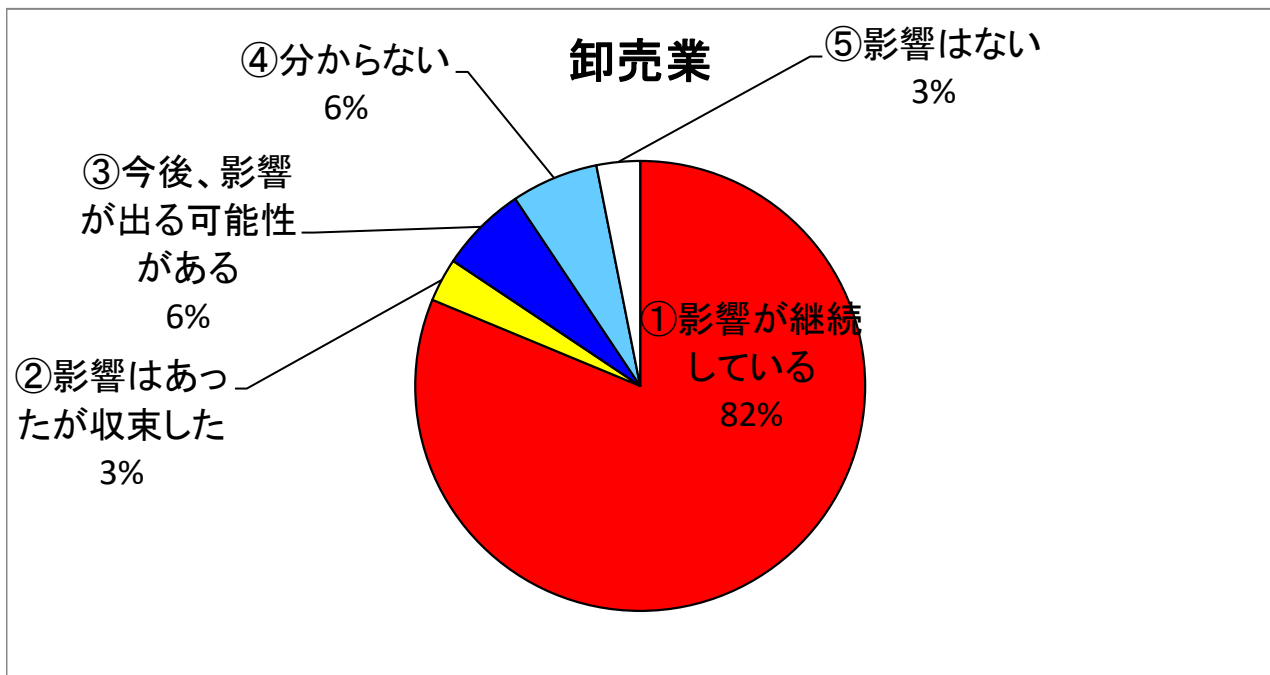
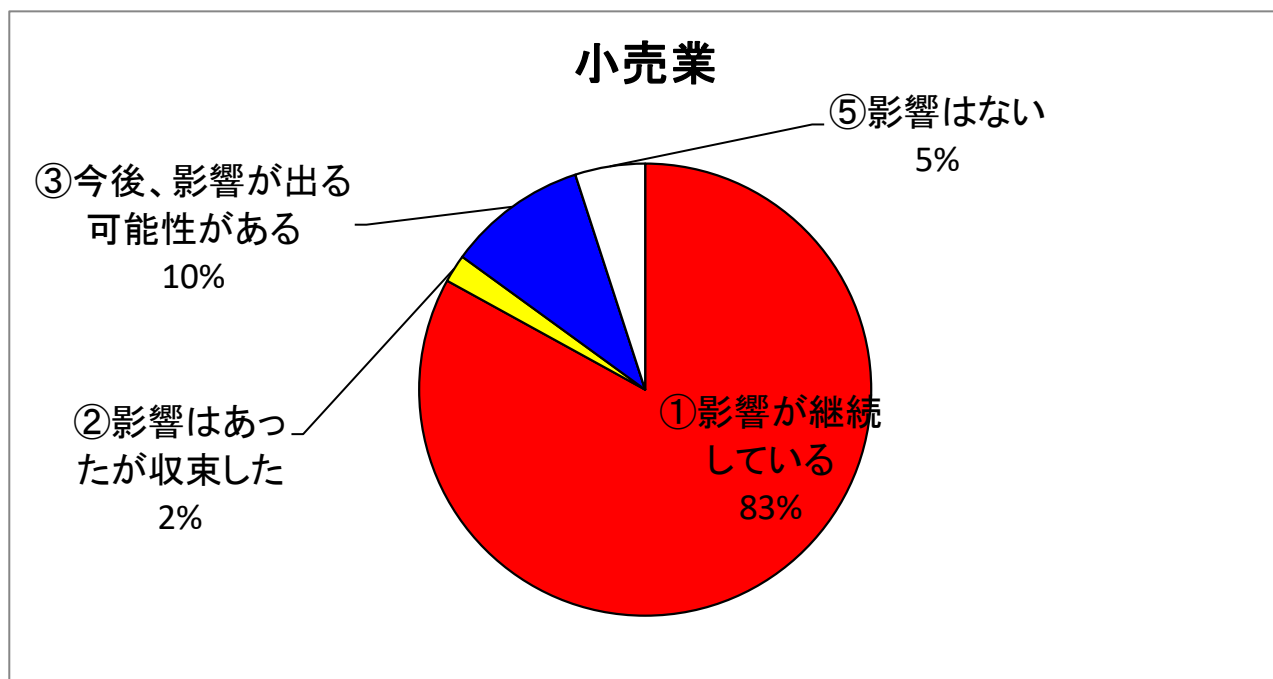
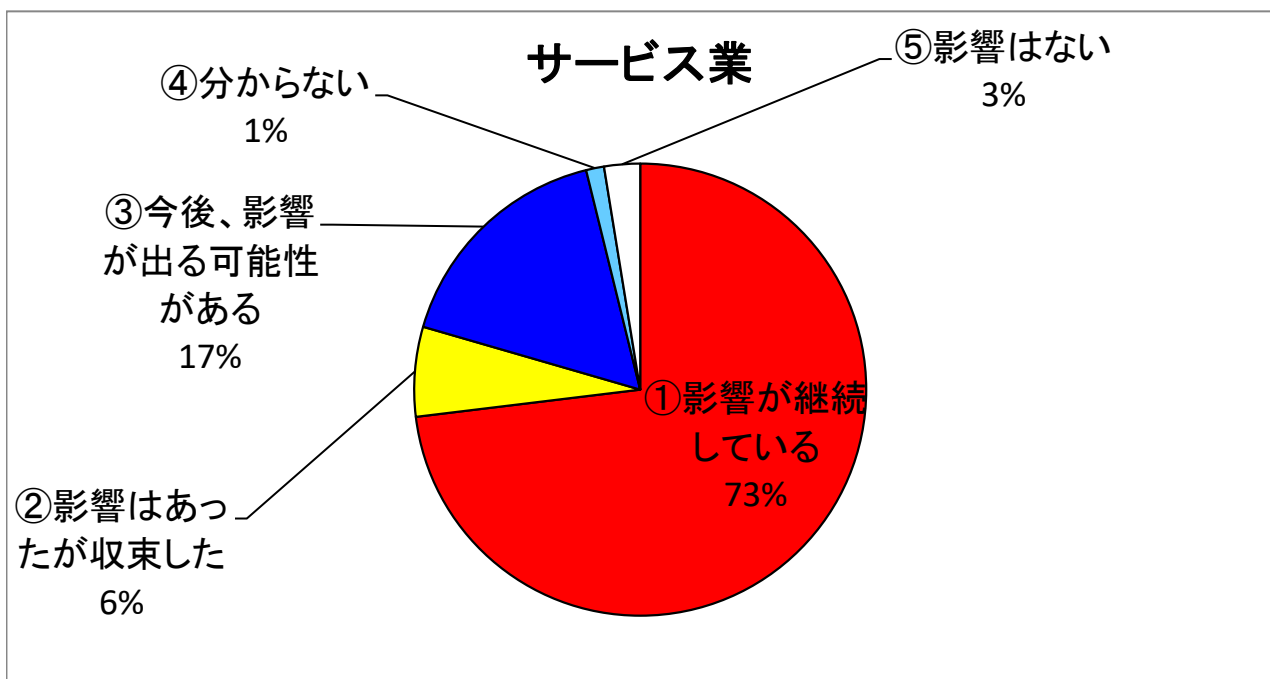
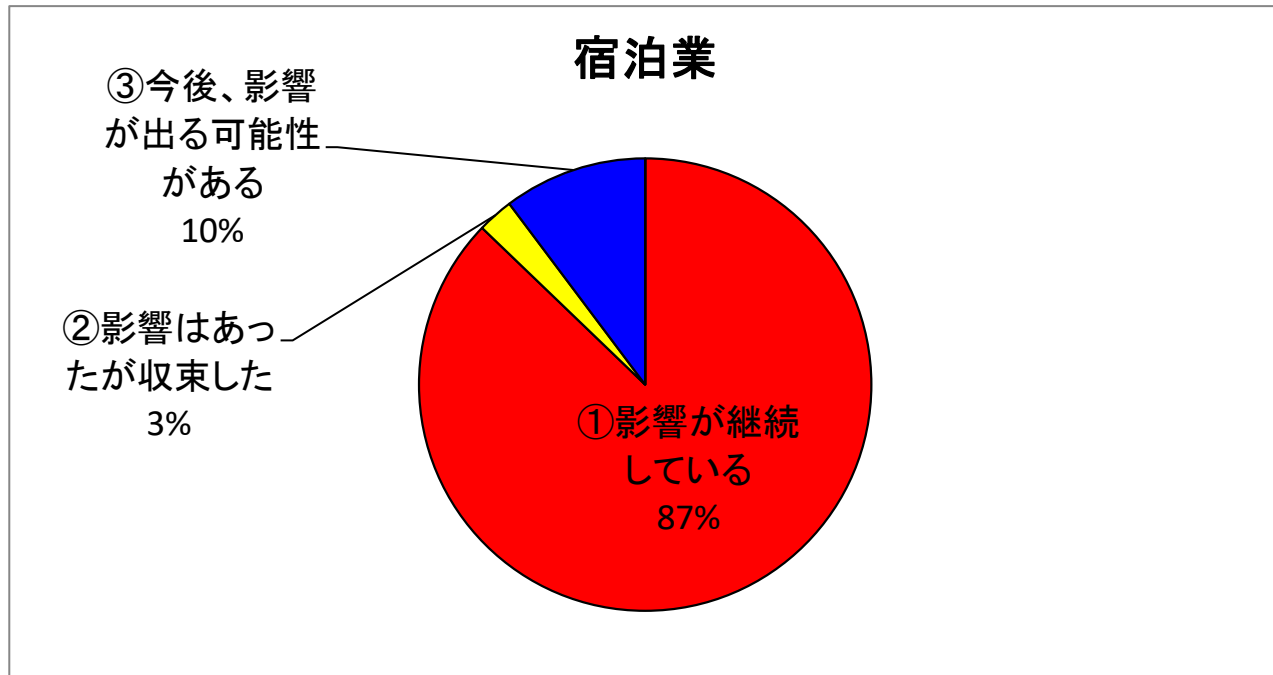
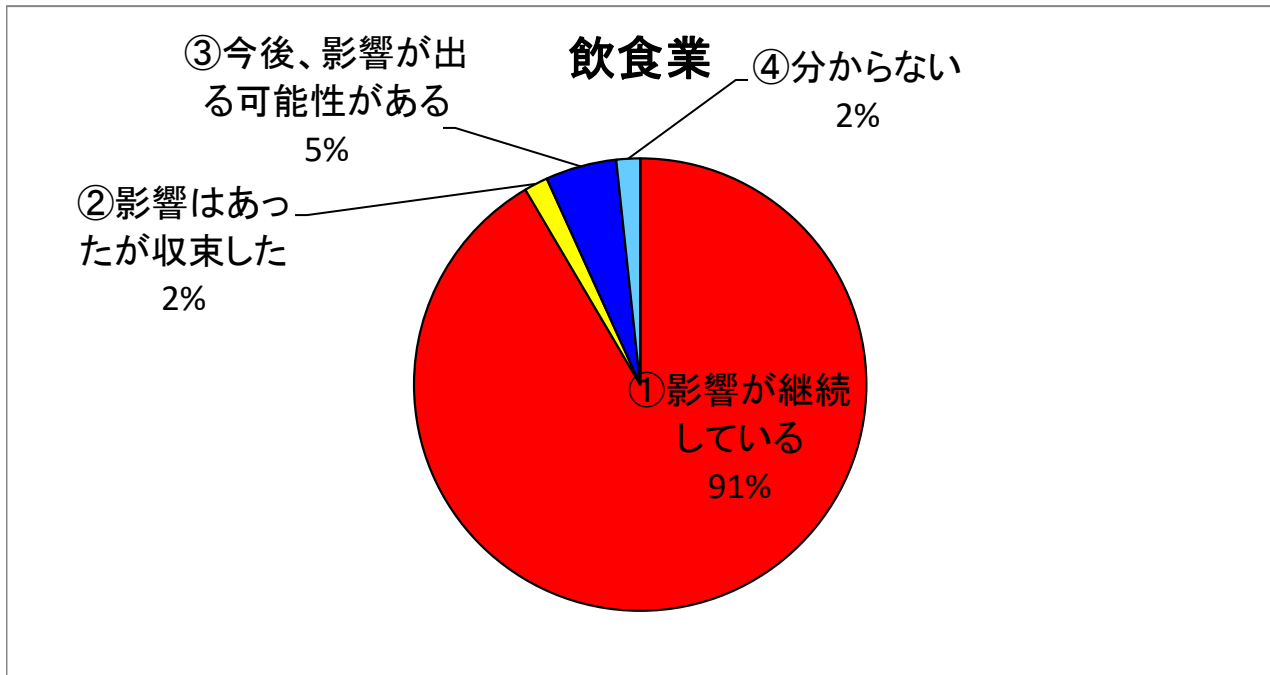
回答項目	回答数	構成割合
①影響が継続している	408	75.3%
②影響はあったが収束した	20	3.7%
③今後、影響が出る可能性がある	78	14.4%
④分からない	15	2.8%
⑤影響はない	21	3.9%
合計	542	100.0%



【業種別】

Q2 新型コロナウイルス感染症の感染拡大による御社の経営への影響はありますか。

回答項目	飲食業	宿泊業	サービス業	小売業	卸売業	製造業	建設業	運輸業	その他	合計
①影響が継続している	54	34	57	83	26	60	29	29	36	408
②影響はあったが収束した	1	1	5	2	1	4	5	0	1	20
③今後、影響が出る可能性がある	3	4	13	10	2	9	30	2	5	78
④分からない	1	0	1	0	2	2	4	0	5	15
⑤影響はない	0	0	2	5	1	2	7	1	3	21
合計	59	39	78	100	32	77	75	32	50	542



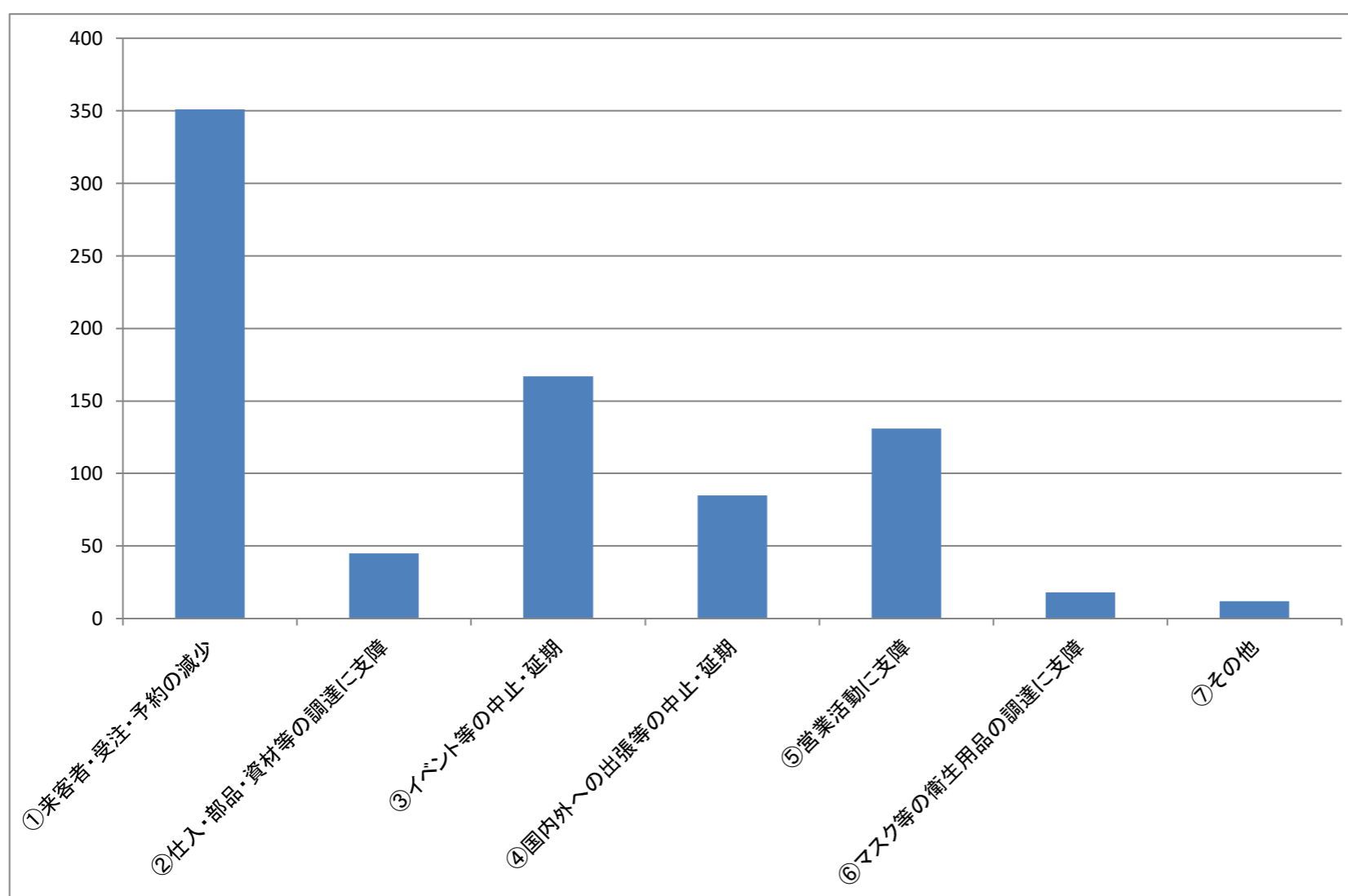
Q3 Q2で①を選択された方にお聞きします。具体的な影響を教えてください。(複数回答可)

【コメント】

前回調査に引き続き「①来客者・受注・予約の減少」が最も多く、86.0%となっている。
次いで、「③イベント等の中止・延期」、「⑤営業活動に支障」、「④国内外への出張等の中止・延期」の順となっている。

回答項目	回答数	回答割合
①来客者・受注・予約の減少	351	86.0%
②仕入・部品・資材等の調達に支障	45	11.0%
③イベント等の中止・延期	167	40.9%
④国内外への出張等の中止・延期	85	20.8%
⑤営業活動に支障	131	32.1%
⑥マスク等の衛生用品の調達に支障	18	4.4%
⑦その他	12	2.9%
合計	809	

※ 回答割合の分母は、Q2で①と回答した事業者数であるもの。



Q4 Q2で①を選択された方にお聞きします。11月において、前年11月比で御社の売上の変化を教えてください。

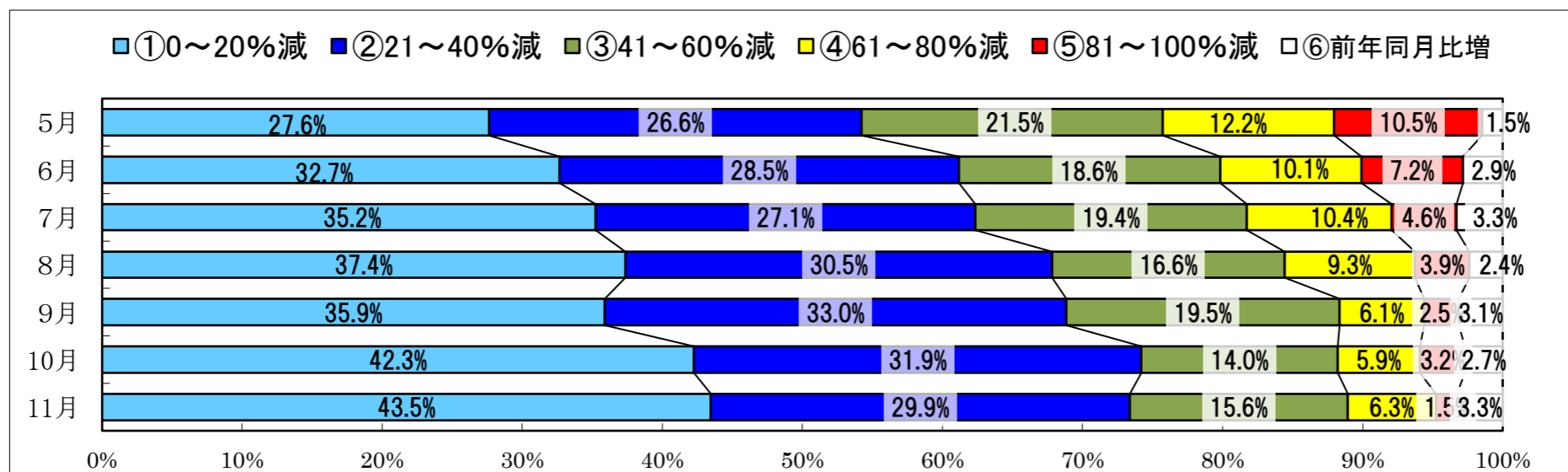
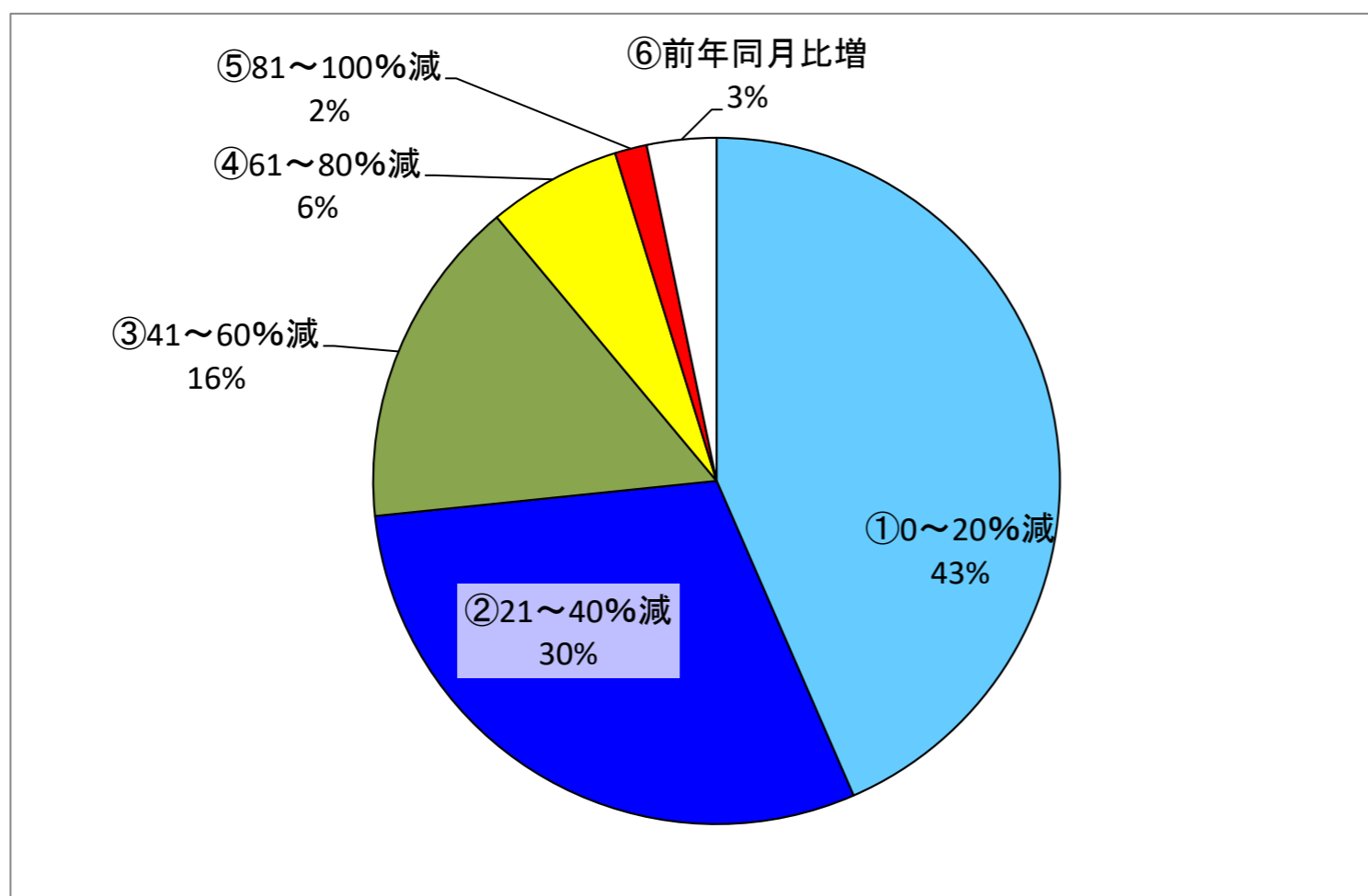
【コメント】

「①0～20%減」が最も多く、43.5%となっており、次いで、「②21～40%減」が29.9%となっている。

「⑤81～100%減」の、ほぼ売上がない事業者も1.5%発生している。

「41%以上減」の事業者が23.4%となっており、前回調査と比較し0.3ポイント増加している。

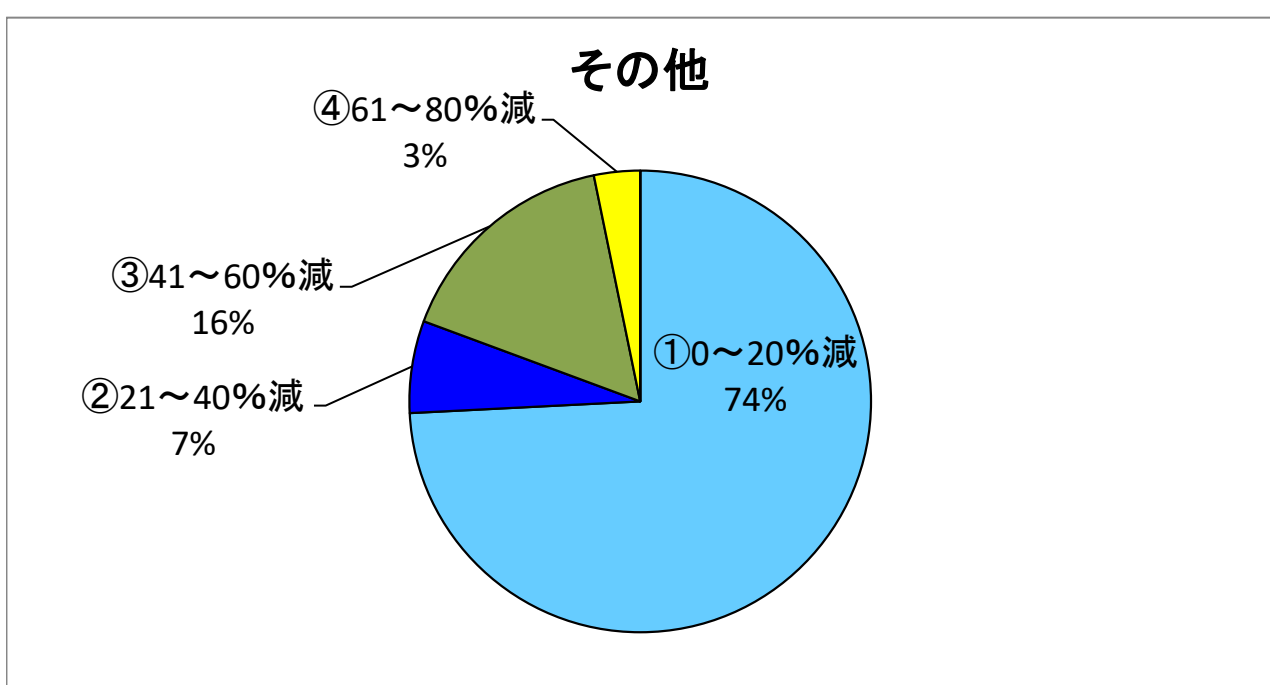
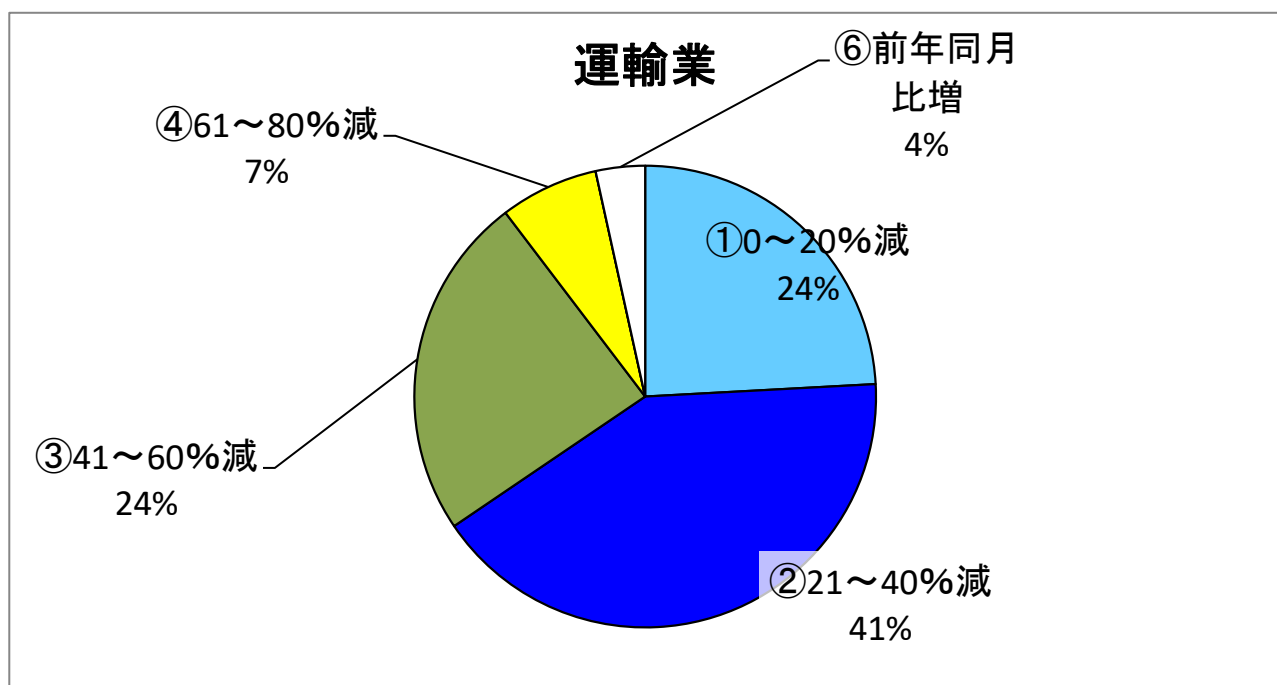
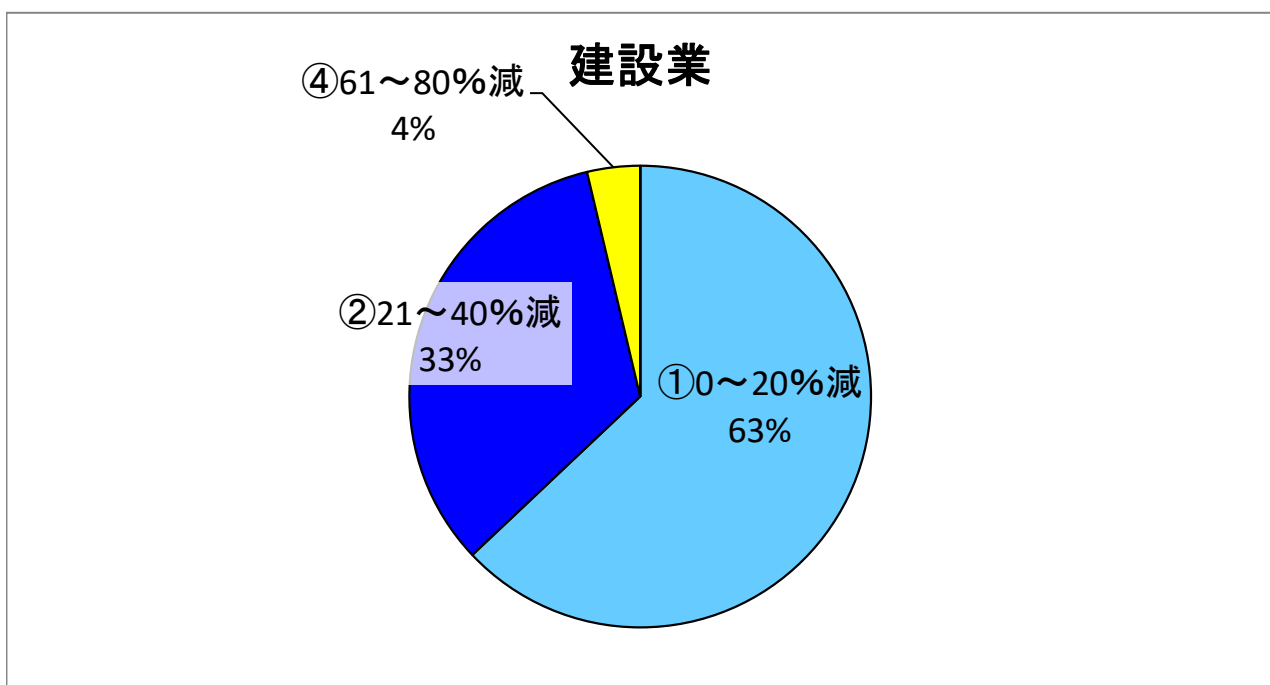
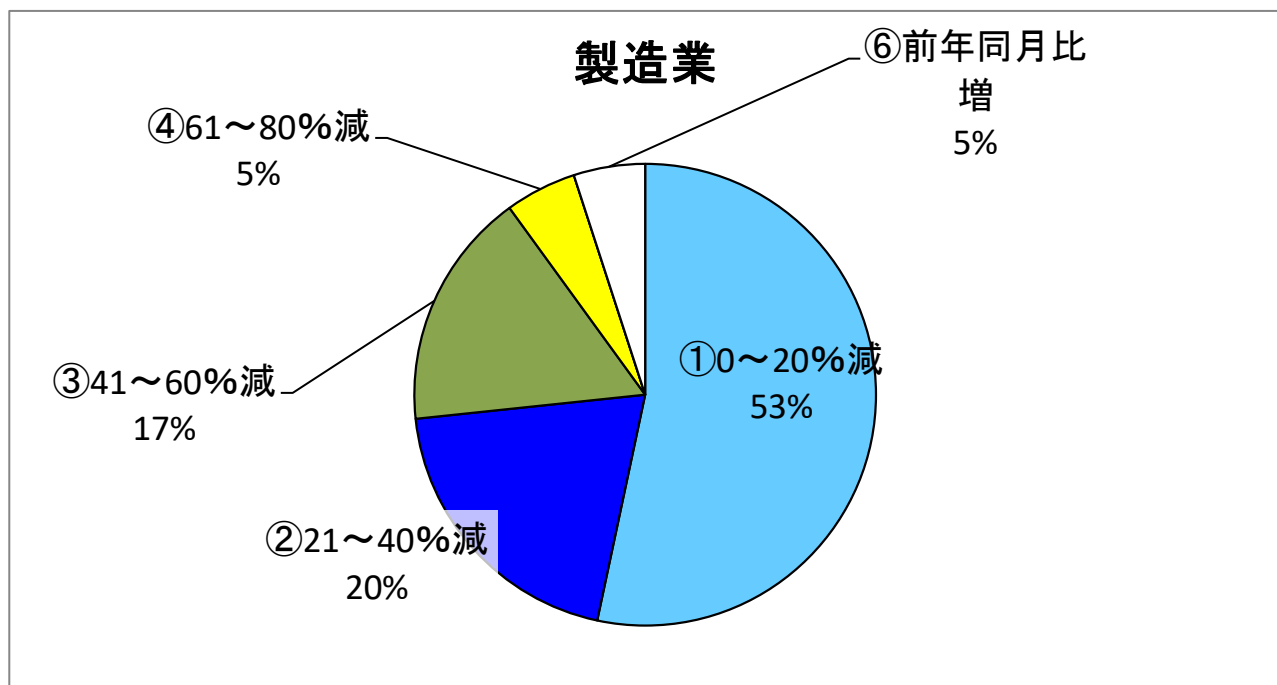
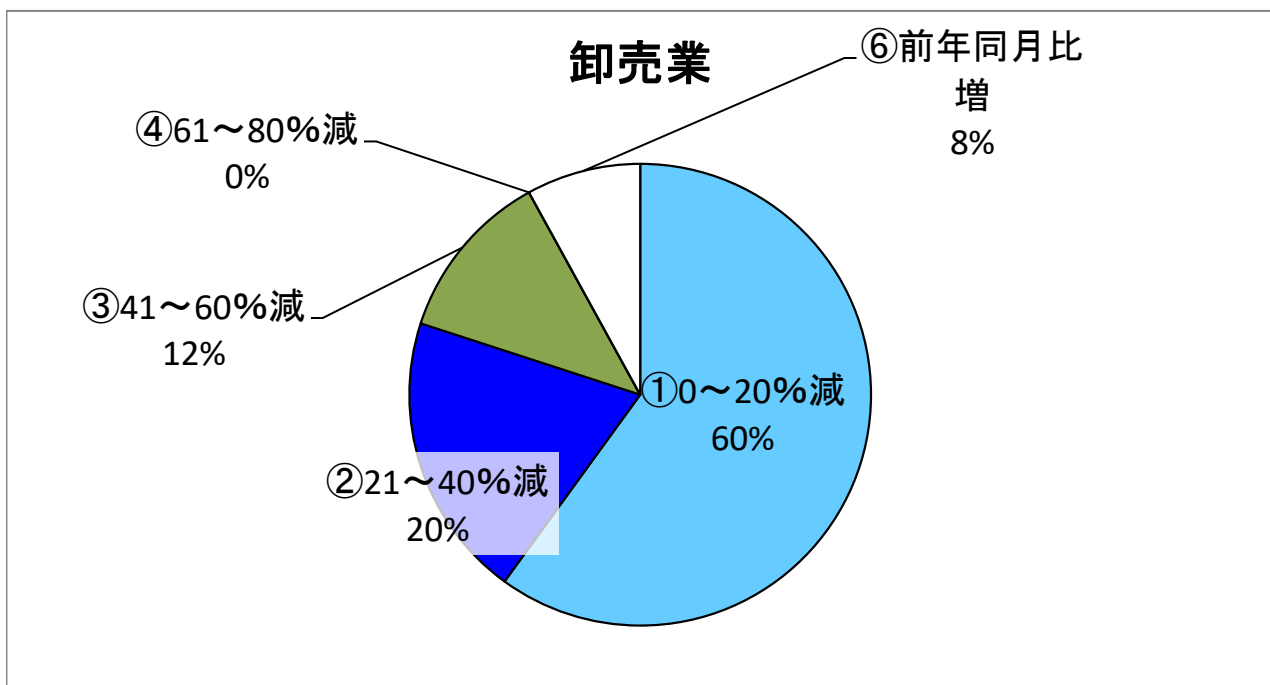
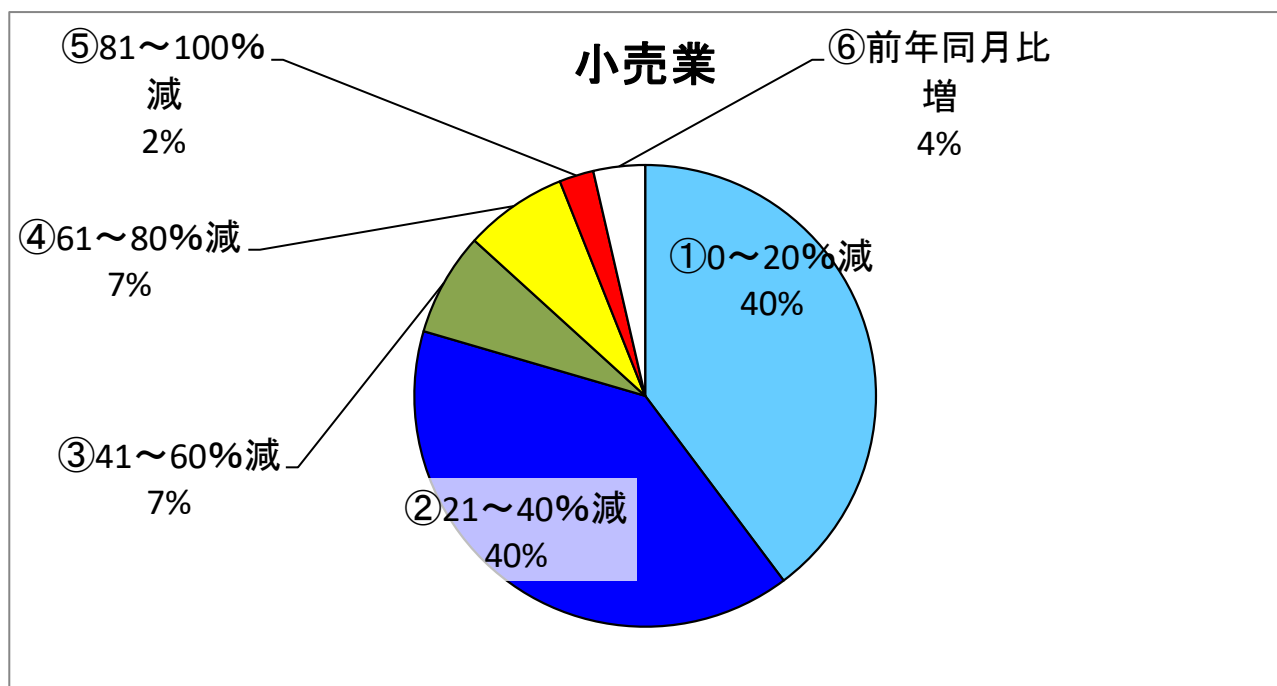
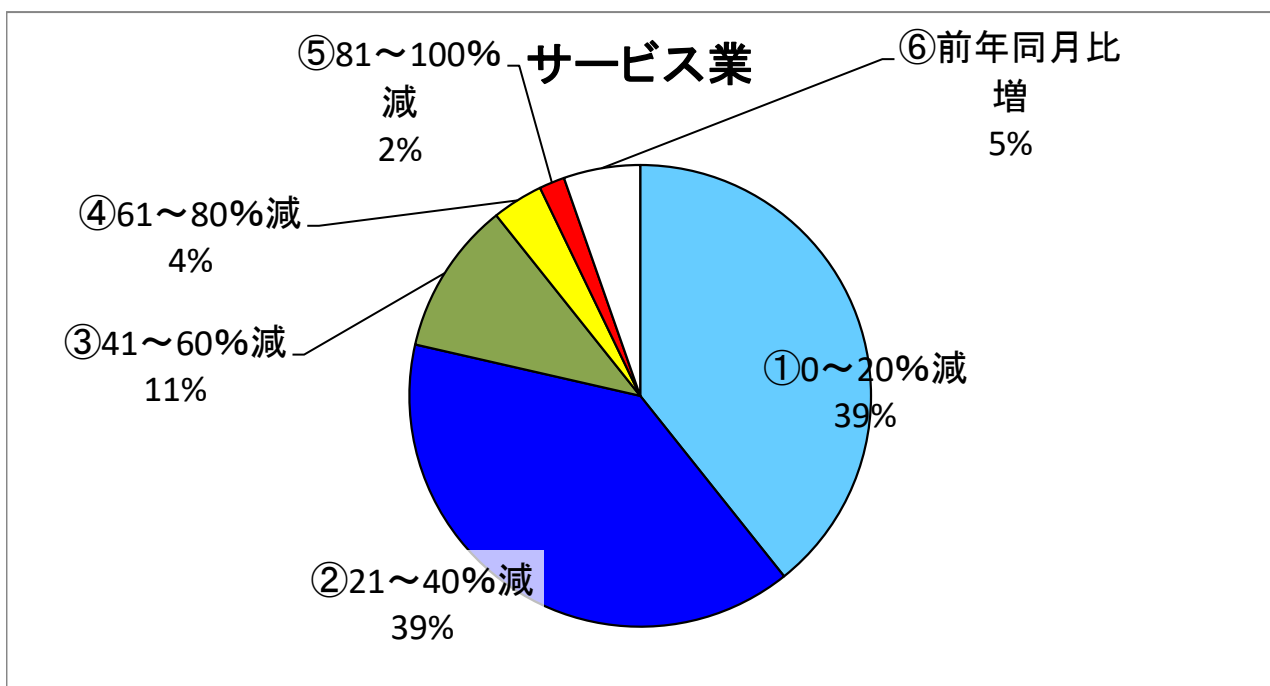
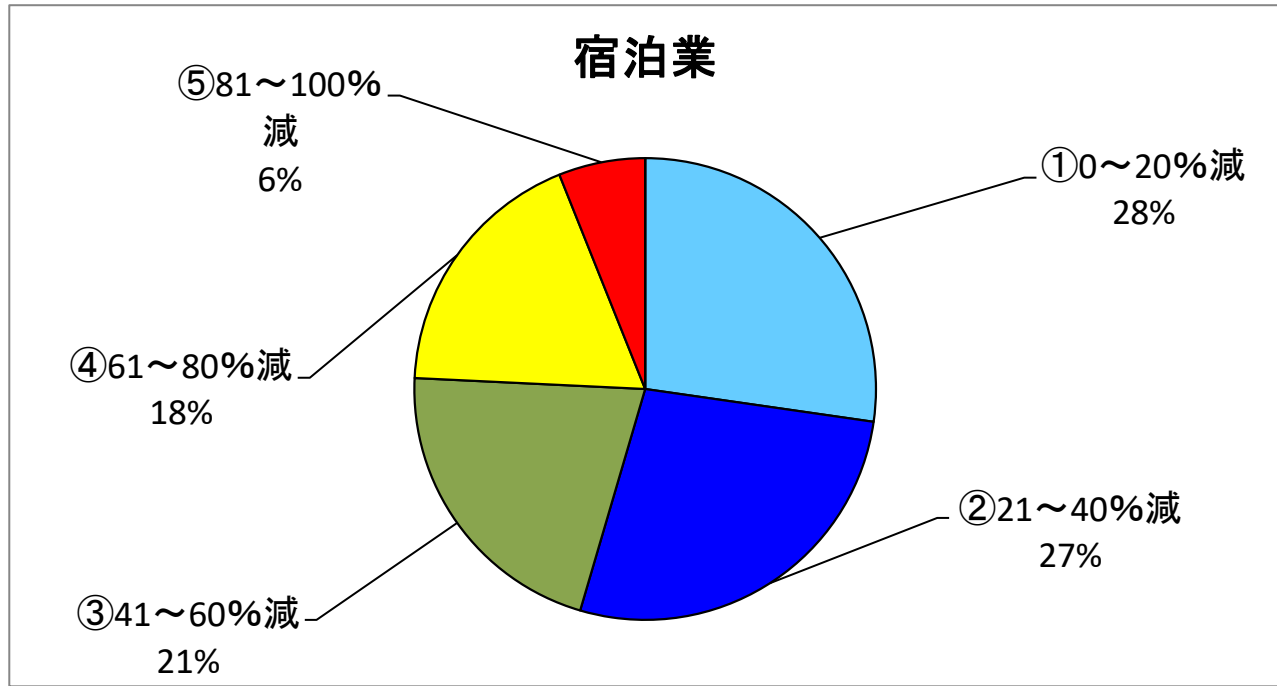
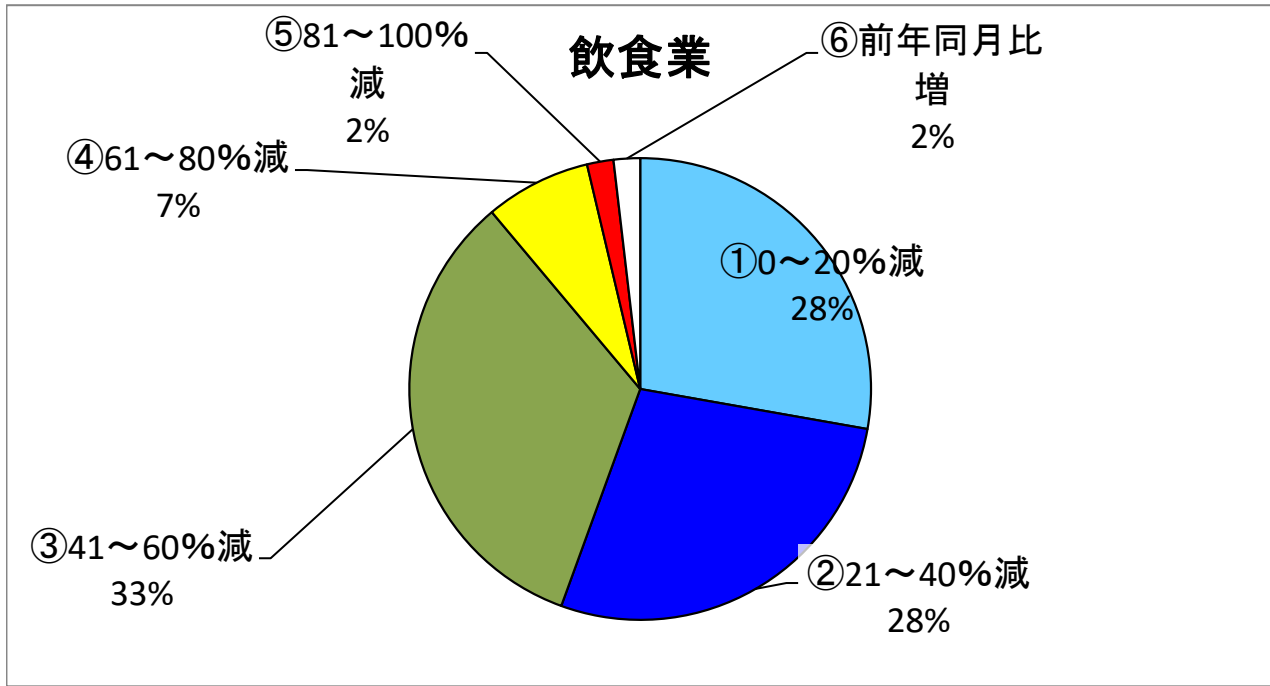
回答項目	5月		6月		7月		8月		9月		10月		11月		(前回比)
	回答数	構成割合	回答数	構成割合	回答数	構成割合	回答数	構成割合	回答数	構成割合	回答数	構成割合	回答数	構成割合	
①0～20%減	131	27.6%	149	32.7%	160	35.2%	173	37.4%	160	35.9%	172	42.3%	173	43.5%	1.2
②21～40%減	126	26.6%	130	28.5%	123	27.1%	141	30.5%	147	33.0%	130	31.9%	119	29.9%	▲ 2.0
③41～60%減	102	21.5%	85	18.6%	88	19.4%	77	16.6%	87	19.5%	57	14.0%	62	15.6%	1.6
④61～80%減	58	12.2%	46	10.1%	47	10.4%	43	9.3%	27	6.1%	24	5.9%	25	6.3%	0.4
⑤81～100%減	50	10.5%	33	7.2%	21	4.6%	18	3.9%	11	2.5%	13	3.2%	6	1.5%	▲ 1.7
⑥前年同月比増	7	1.5%	13	2.9%	15	3.3%	11	2.4%	14	3.1%	11	2.7%	13	3.3%	0.6
合計	474	100.0%	456	100.0%	454	100.0%	463	100.0%	446	100.0%	407	100.0%	398	100.0%	



【業種別】

Q4 Q2で①を選択された方にお聞きします。11月において、前年11月比で御社の売上の変化を教えてください。

回答項目	飲食業	宿泊業	サービス業	小売業	卸売業	製造業	建設業	運輸業	その他	合計
①0～20%減	15	9	22	33	15	32	17	7	23	173
②21～40%減	15	9	22	33	5	12	9	12	2	119
③41～60%減	18	7	6	6	3	10	0	7	5	62
④61～80%減	4	6	2	6	0	3	1	2	1	25
⑤81～100%減	1	2	1	2	0	0	0	0	0	6
⑥前年同月比増	1	0	3	3	2	3	0	1	0	13
合計	54	33	56	83	25	60	27	29	31	398

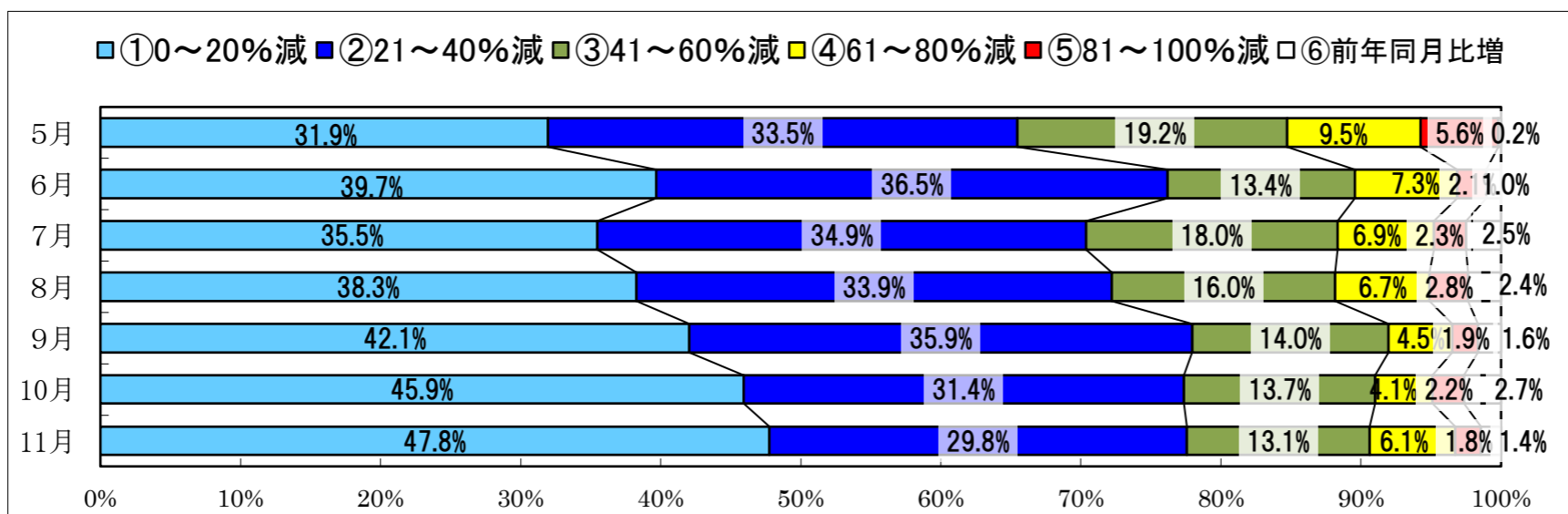
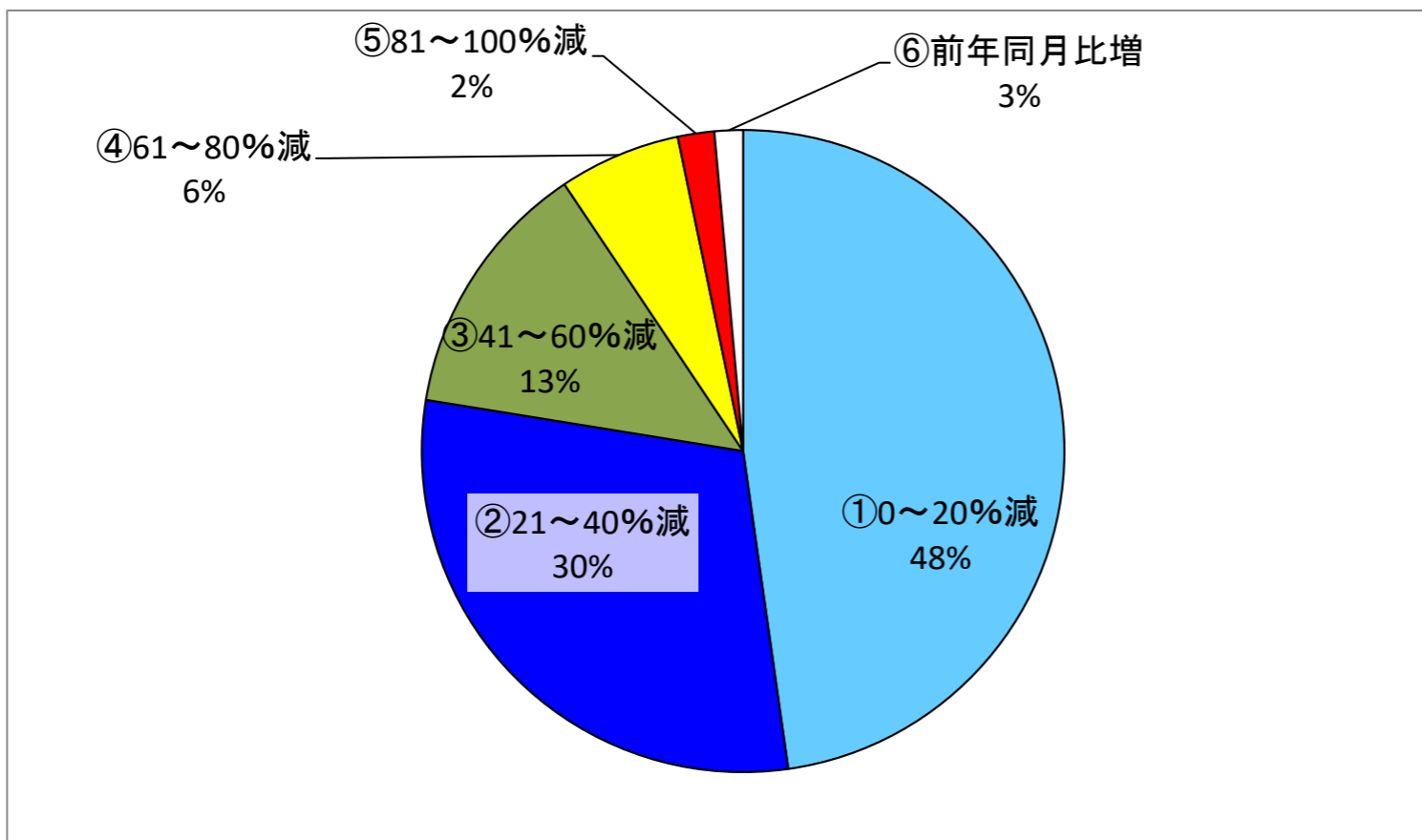


Q5 Q2で①②③を選択された方にお聞きします。今後の見込みを教えてください。

【コメント】

「①0～20%減」が47.8%と最も高く、次いで、「②21～40%減」が29.8%、「③41～60%減」が13.1%となっている。

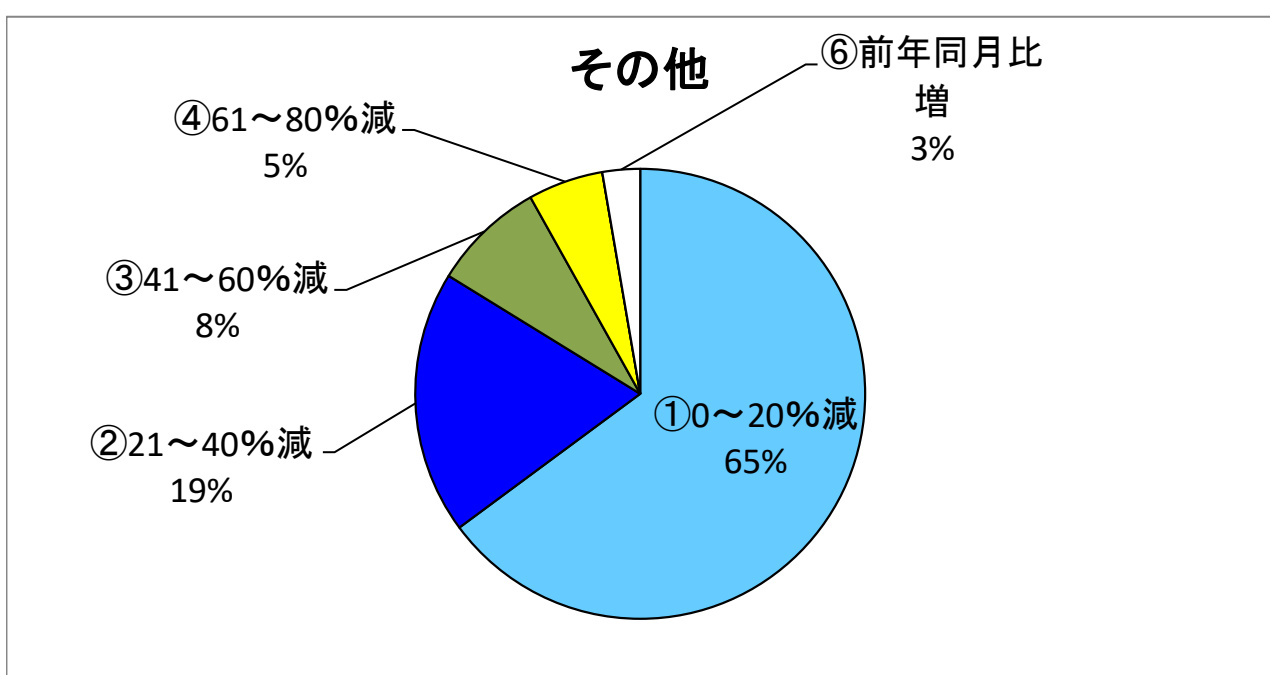
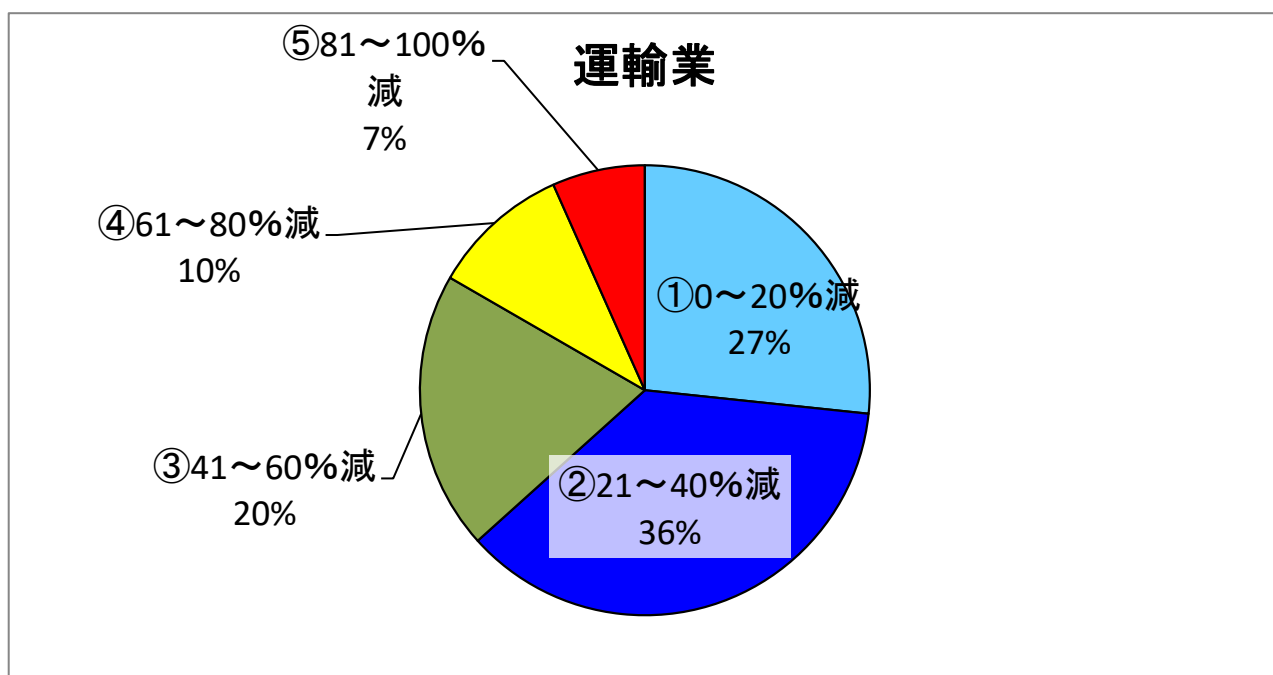
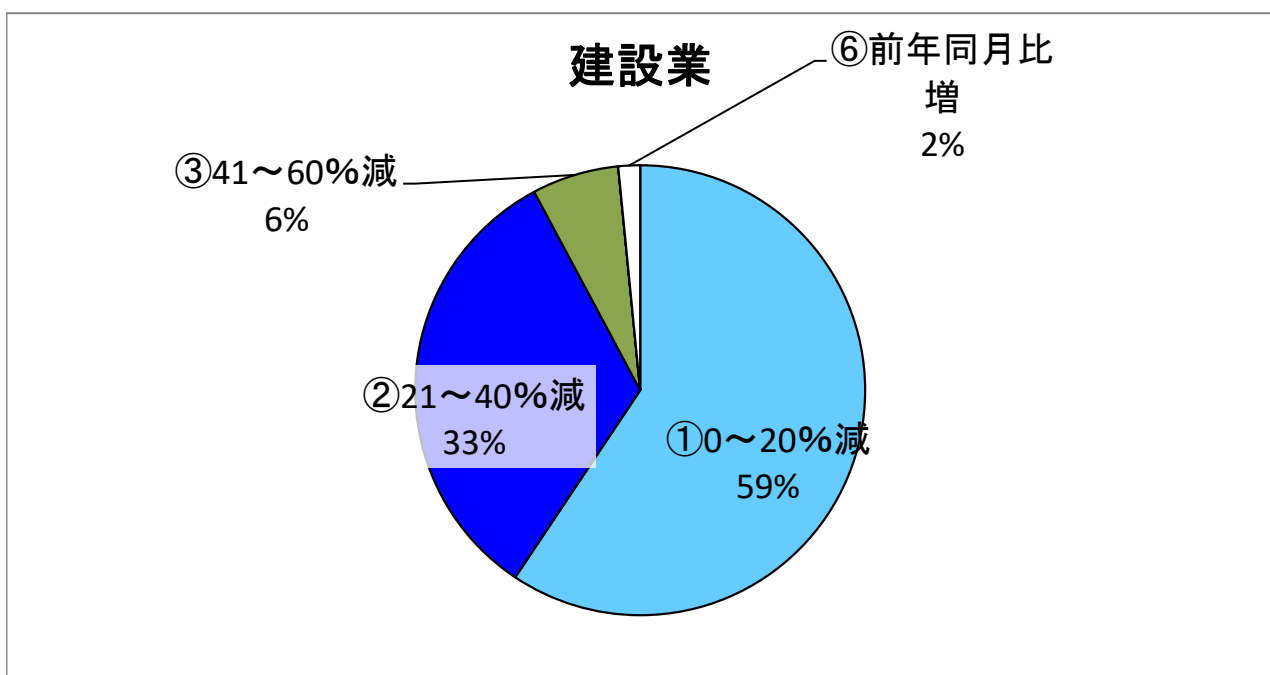
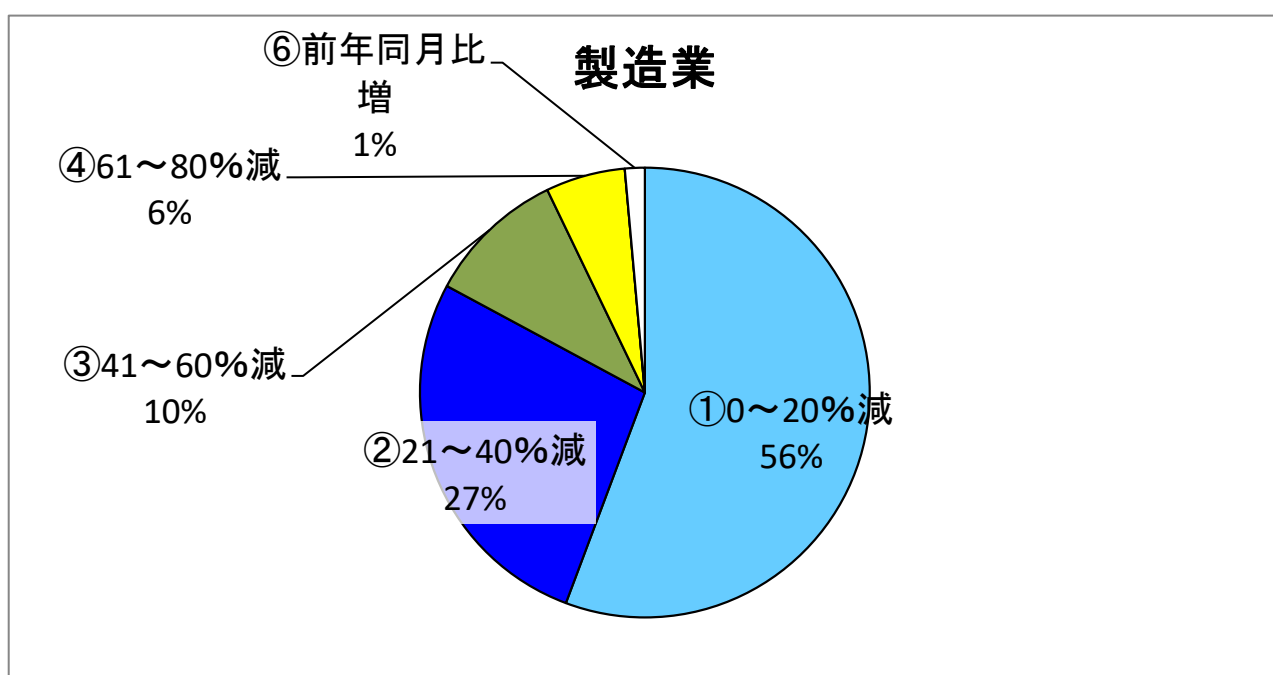
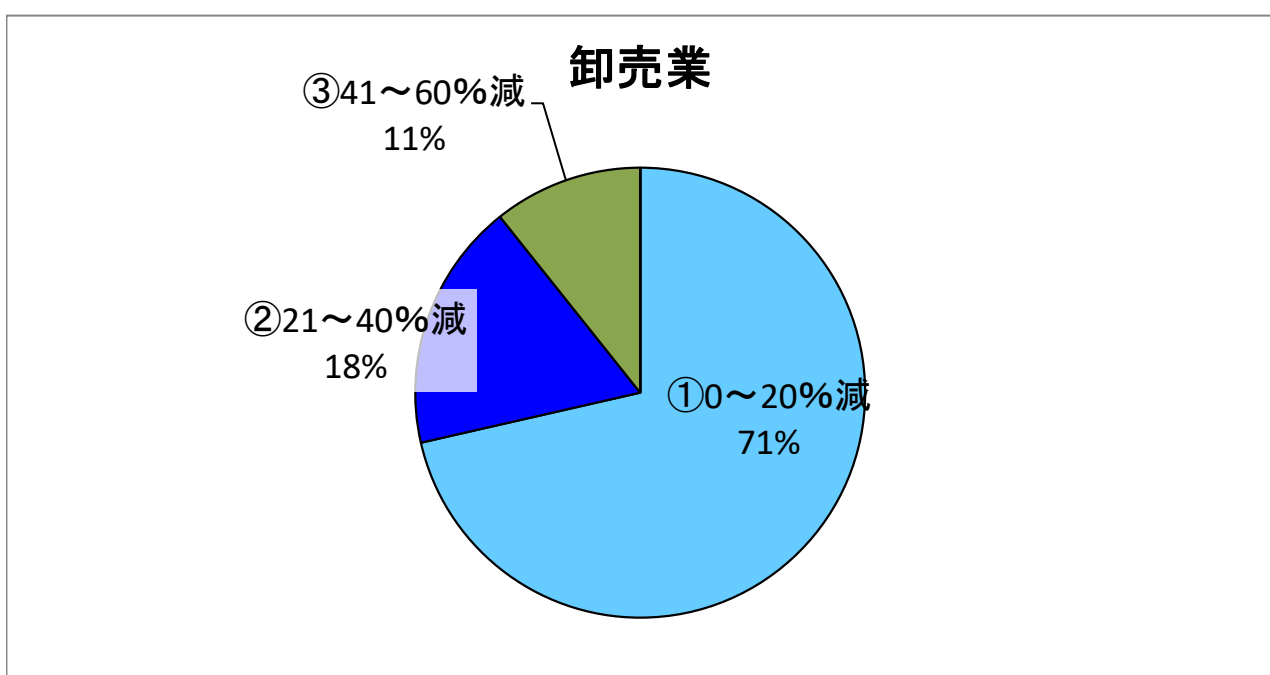
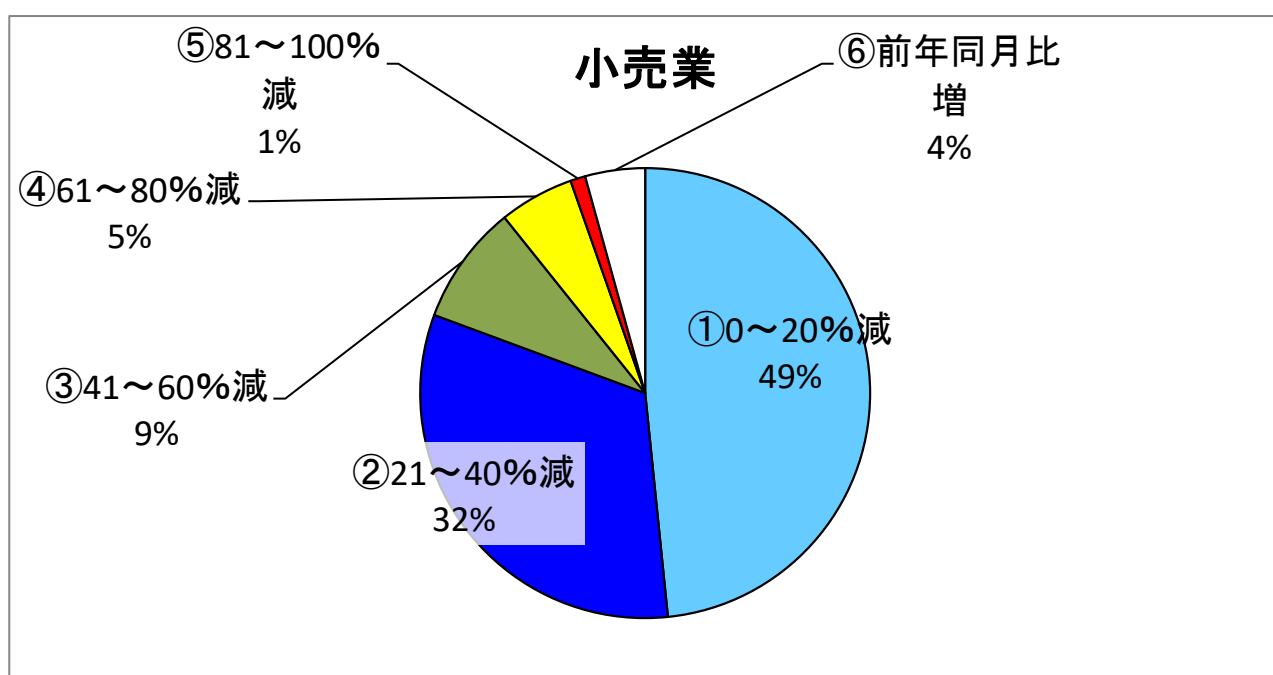
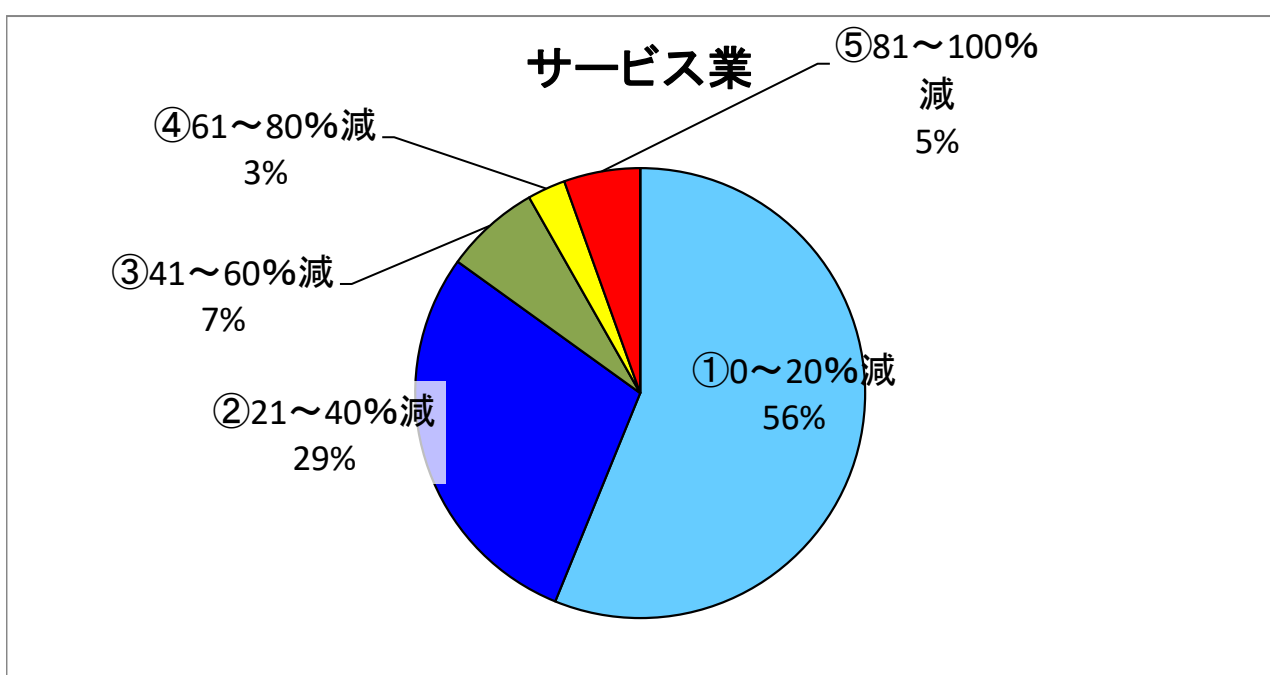
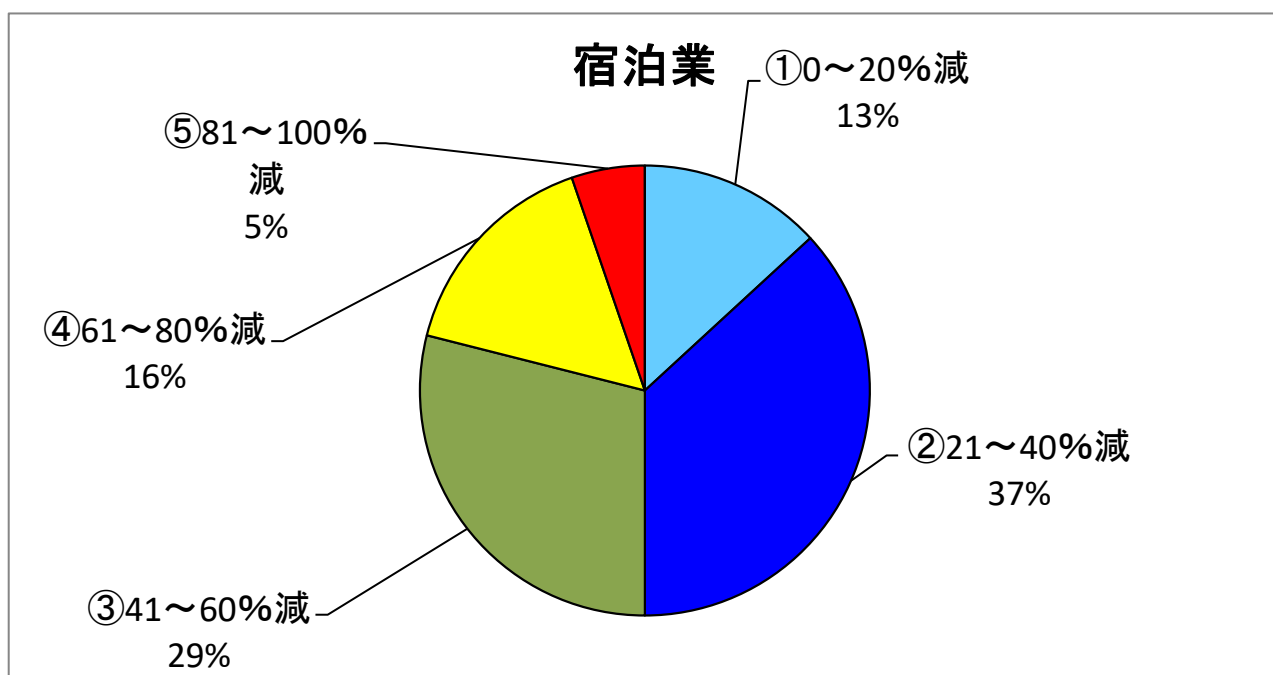
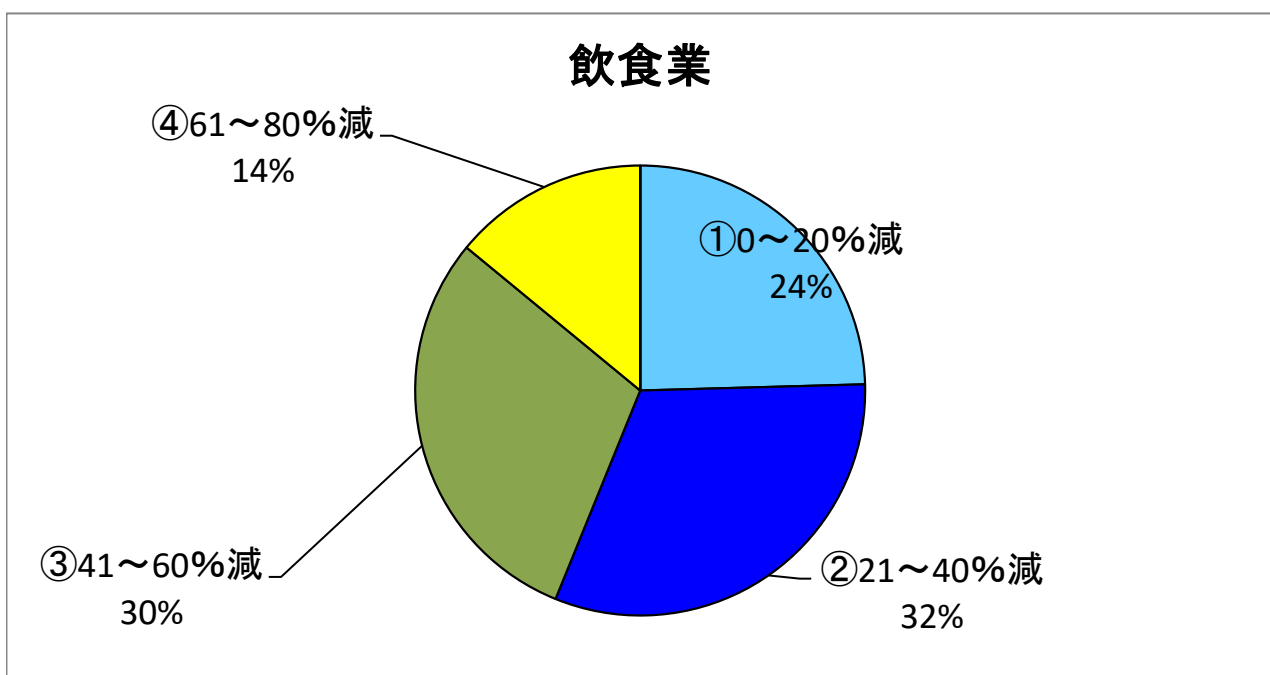
回答項目	5月		6月		7月		8月		9月		10月		11月		(前回比)
	回答数	構成割合	回答数	構成割合	回答数	構成割合	回答数	構成割合	回答数	構成割合	回答数	構成割合	回答数	構成割合	
①0～20%減	161	31.9%	190	39.7%	170	35.5%	194	38.3%	204	42.1%	225	45.9%	234	47.8%	1.8
②21～40%減	169	33.5%	175	36.5%	167	34.9%	172	33.9%	174	35.9%	154	31.4%	146	29.8%	▲ 1.6
③41～60%減	97	19.2%	64	13.4%	86	18.0%	81	16.0%	68	14.0%	67	13.7%	64	13.1%	▲ 0.6
④61～80%減	48	9.5%	35	7.3%	33	6.9%	34	6.7%	22	4.5%	20	4.1%	30	6.1%	2.0
⑤81～100%減	28	5.6%	10	2.1%	11	2.3%	14	2.8%	9	1.9%	11	2.2%	9	1.8%	▲ 0.4
⑥前年同月比増	1	0.2%	5	1.0%	12	2.5%	12	2.4%	8	1.6%	13	2.7%	7	1.4%	▲ 1.2
合計	504	100.0%	479	100.0%	479	100.0%	507	100.0%	485	100.0%	490	100.0%	490	100.0%	



【業種別】

Q5 Q2で①②③を選択された方にお聞きします。今後の見込みを教えてください。

回答項目	飲食業	宿泊業	サービス業	小売業	卸売業	製造業	建設業	運輸業	その他	合計
①0～20%減	14	5	41	45	20	39	38	8	24	234
②21～40%減	18	14	21	30	5	19	21	11	7	146
③41～60%減	17	11	5	8	3	7	4	6	3	64
④61～80%減	8	6	2	5	0	4	0	3	2	30
⑤81～100%減	0	2	4	1	0	0	0	2	0	9
⑥前年同月比増	0	0	0	4	0	1	1	0	1	7
合計	57	38	73	93	28	70	64	30	37	490

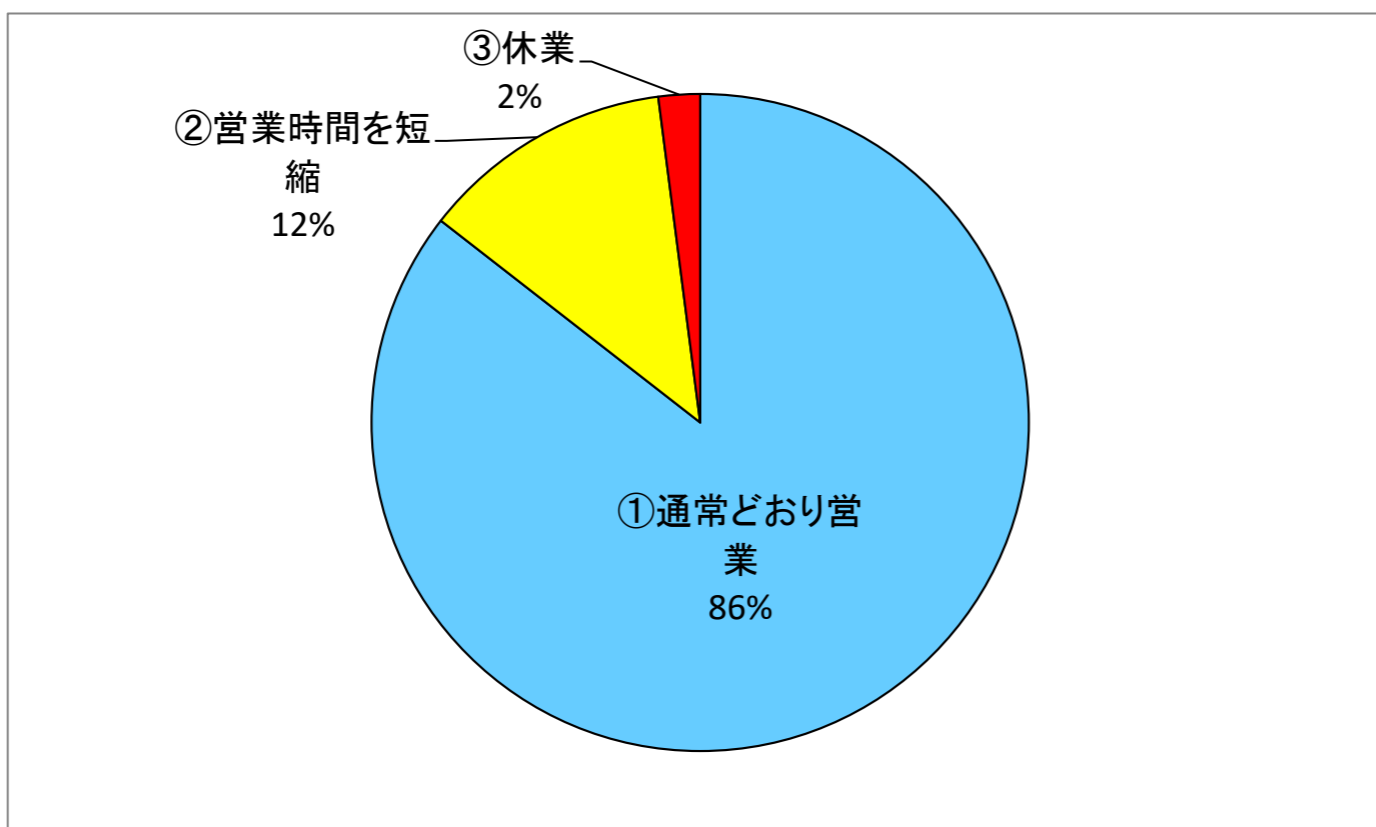


Q6 営業時間の短縮・休業への対応について教えてください。

【コメント】

「①通常どおり営業」が85.5%となっている。
次いで、「②営業時間を短縮」が12.4%、「③休業」が2.0%となっている。

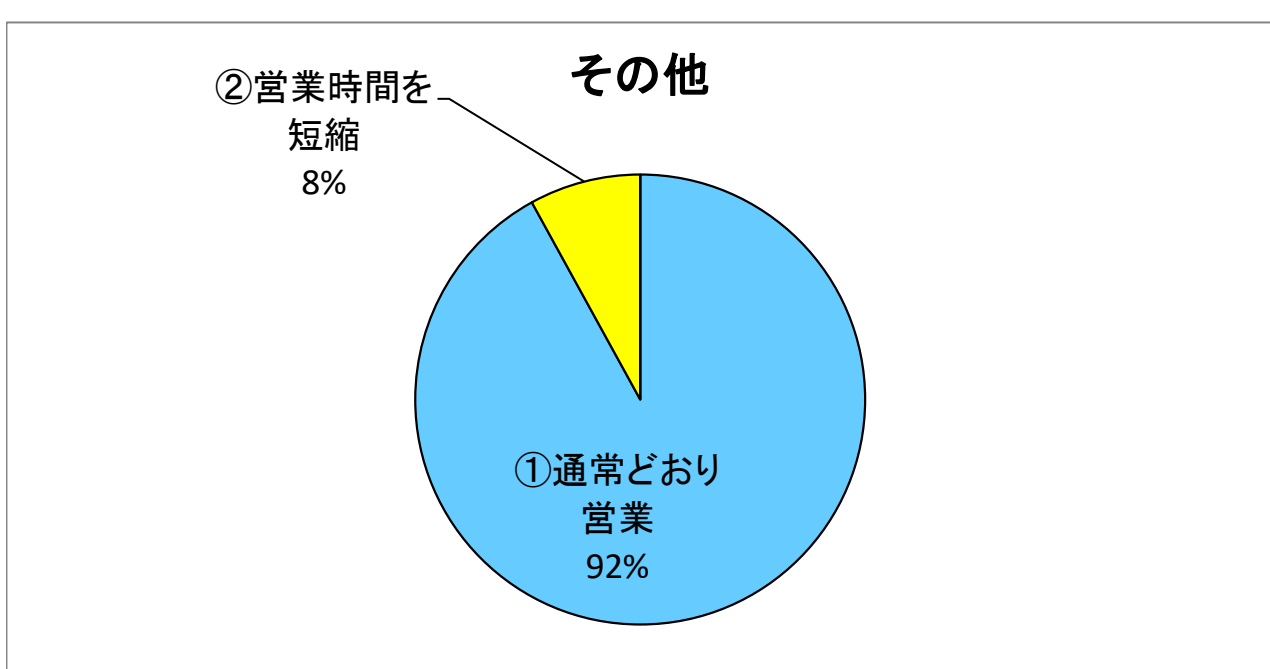
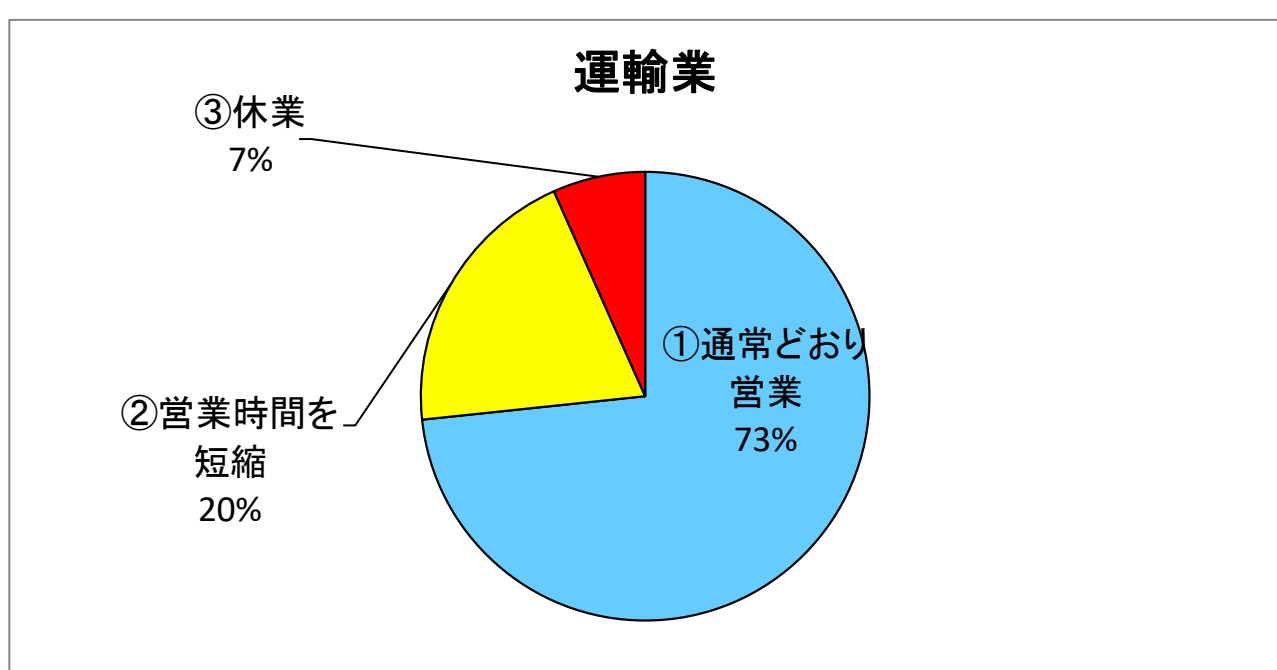
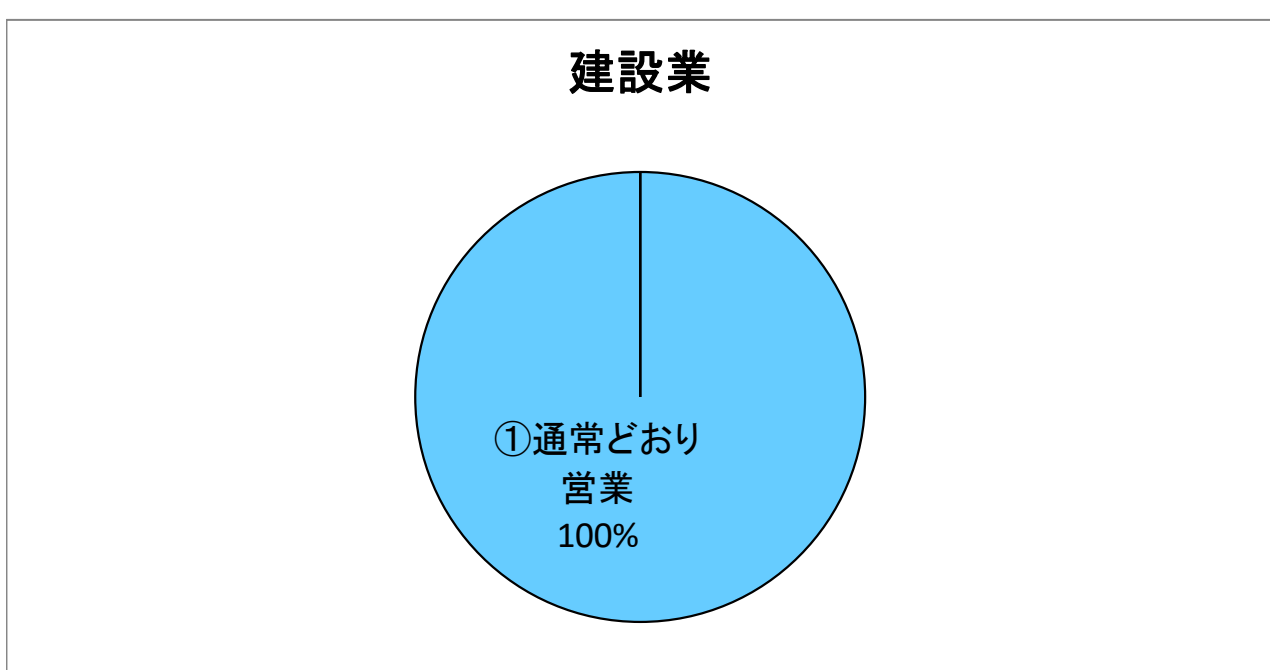
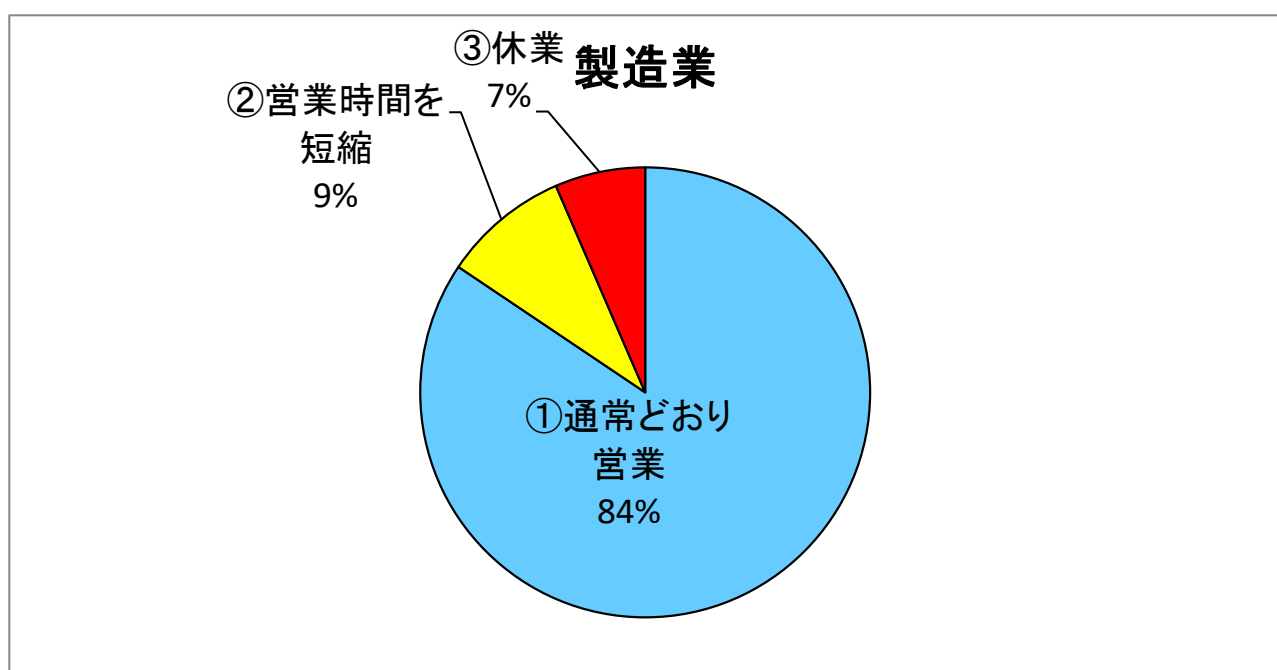
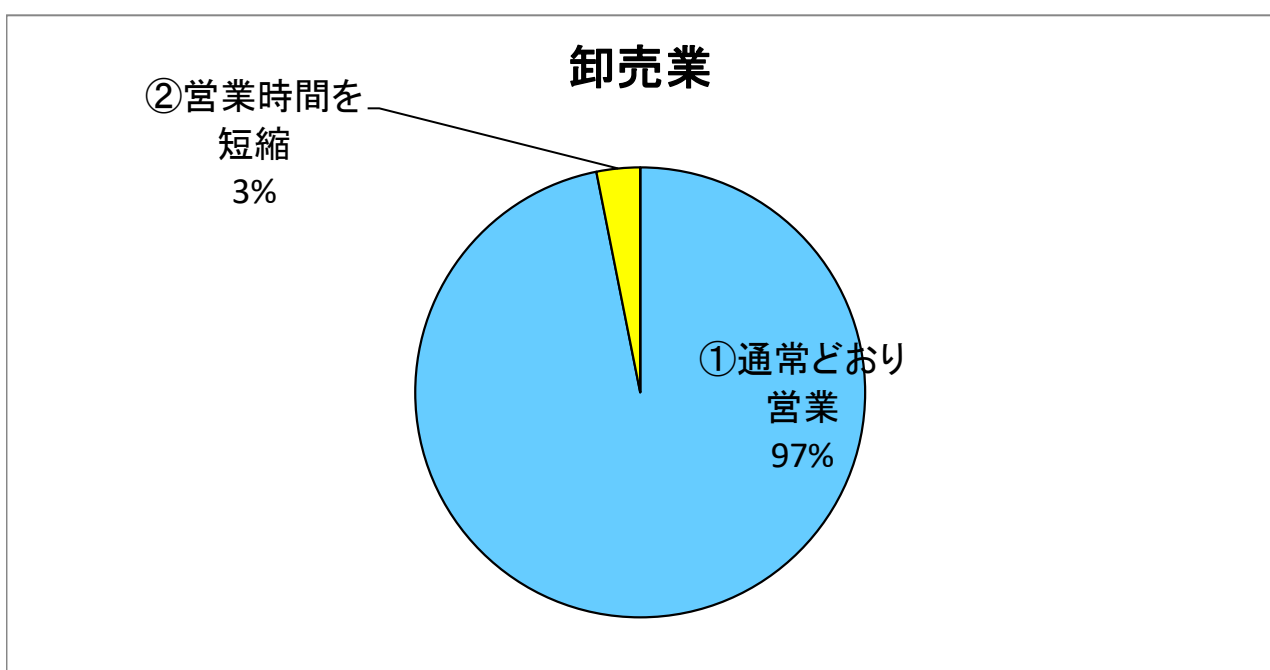
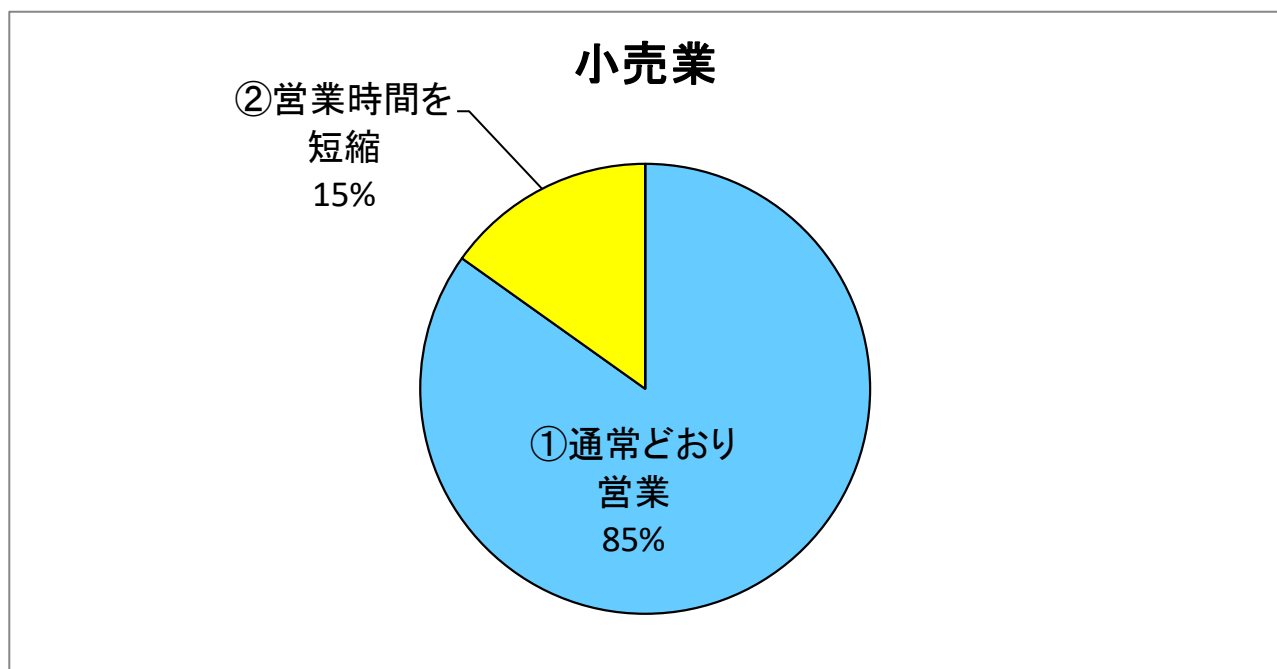
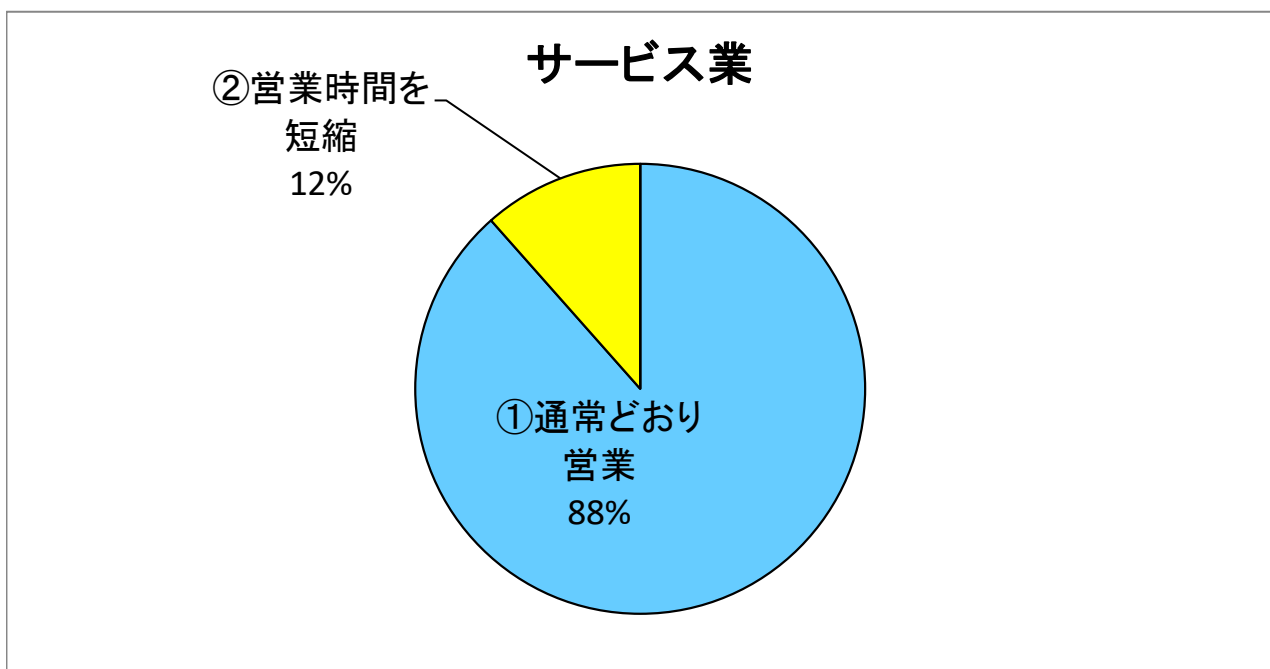
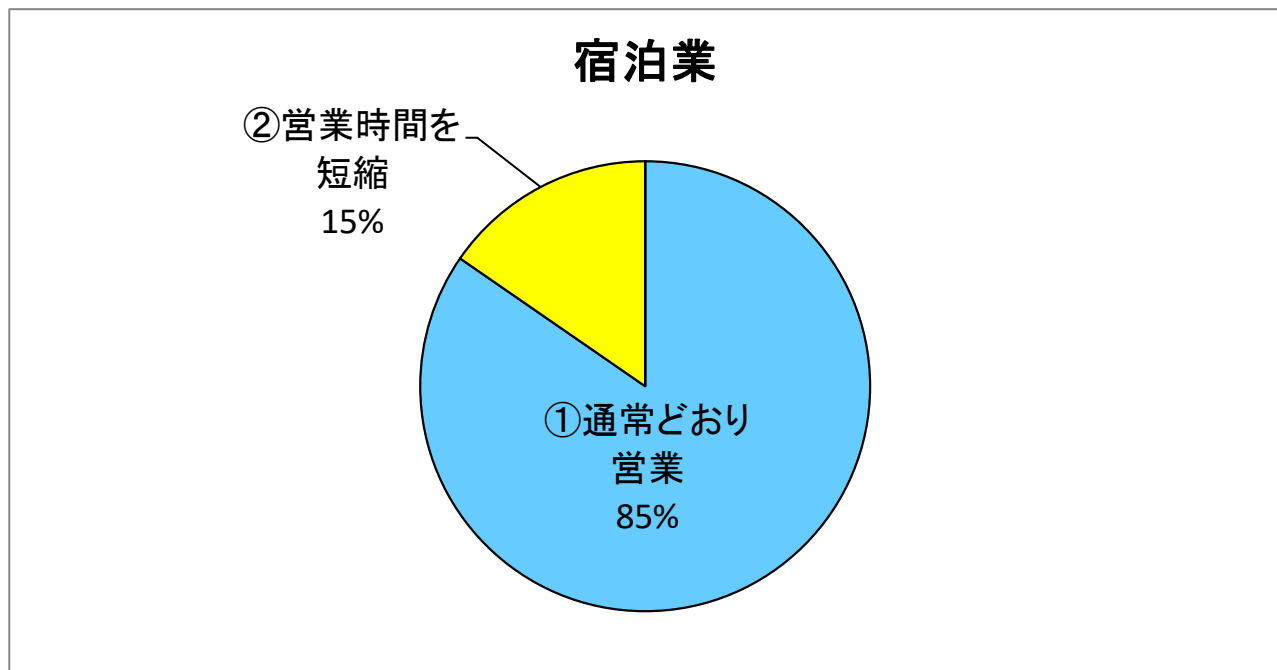
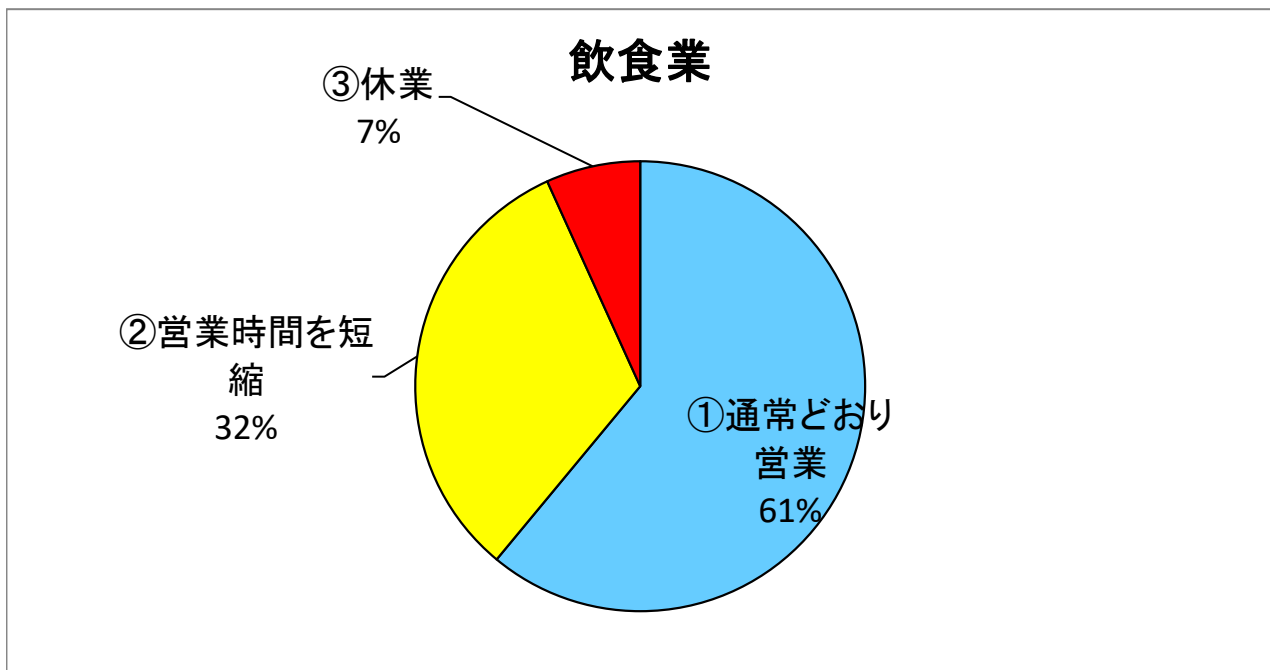
回答項目	回答数	構成割合
①通常どおり営業	461	85.5%
②営業時間を短縮	67	12.4%
③休業	11	2.0%
合計	539	100.0%



【業種別】

Q6 営業時間の短縮・休業への対応について教えてください。

回答項目	飲食業	宿泊業	サービス業	小売業	卸売業	製造業	建設業	運輸業	その他	合計
①通常どおり営業	36	33	69	84	31	65	75	22	46	461
②営業時間を短縮	19	6	9	15	1	7	0	6	4	67
③休業	4	0	0	0	0	5	0	2	0	11
合計	59	39	78	99	32	77	75	30	50	539



Q7 新型コロナウイルス感染症拡大に際し、御社で行っている(行う計画がある)対策があれば教えてください。(複数回答可)

【コメント】

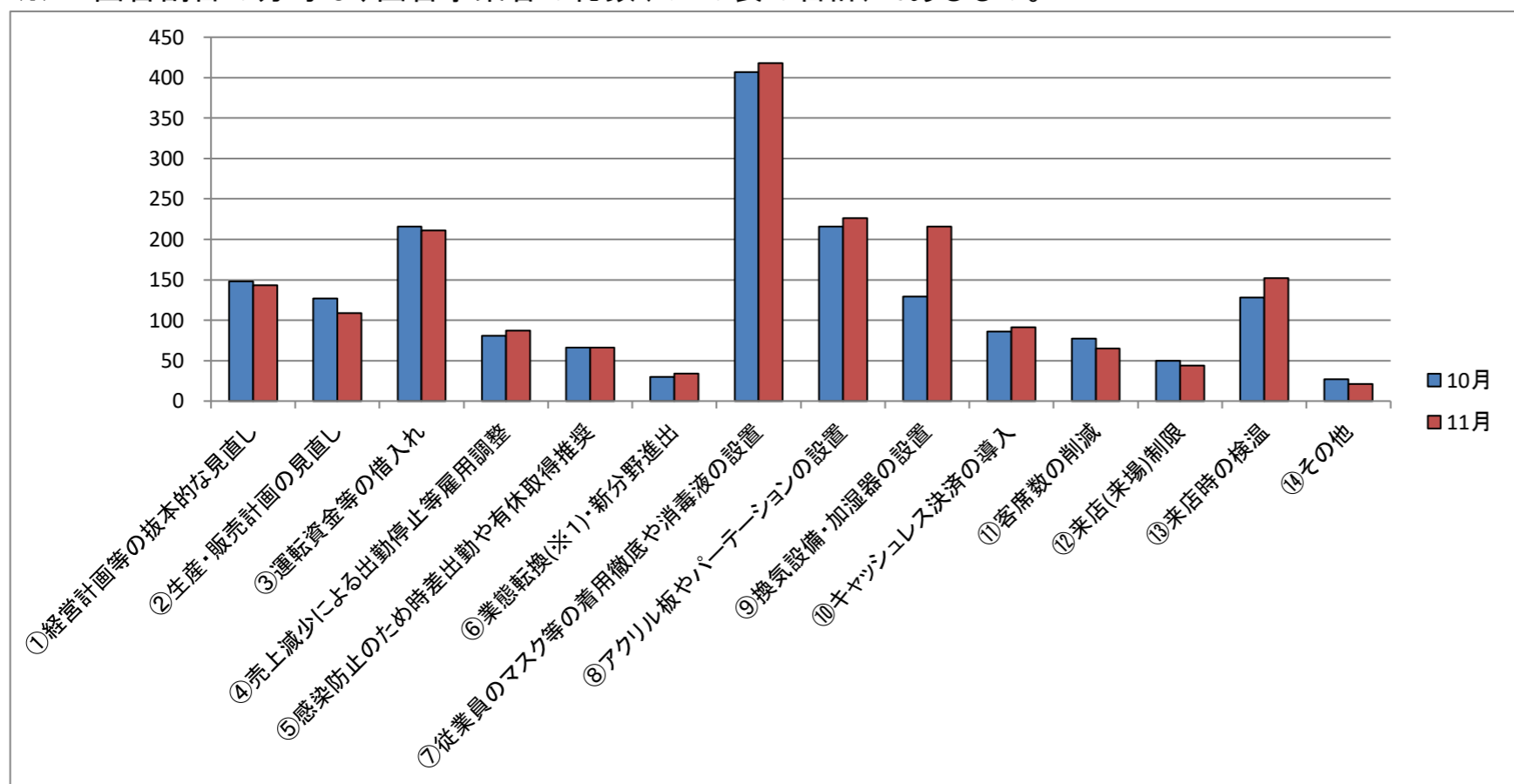
現在、行っている(行う計画がある)対策としては、「⑦従業員のマスク等の着用徹底や消毒液の設置(76.8%)」が最も多く、次いで、「⑧アクリル板やパーテーションの設置(41.5%)」、「⑨換気設備・加湿器の設置(39.7%)」、「③運転資金等の借入れ(38.8%)」の順となっている。

回答項目	10月		11月	
	回答数	回答割合	回答数	回答割合
①経営計画等の抜本的な見直し	148	27.0%	143	26.3%
②生産・販売計画の見直し	127	23.2%	109	20.0%
③運転資金等の借入れ	216	39.4%	211	38.8%
④売上減少による出勤停止等雇用調整	81	14.8%	87	16.0%
⑤感染防止のため時差出勤や有休取得推奨	66	12.0%	66	12.1%
⑥業態転換(※1)・新分野進出	30	5.5%	34	6.3%
⑦従業員のマスク等の着用徹底や消毒液の設置	407	74.3%	418	76.8%
⑧アクリル板やパーテーションの設置	216	39.4%	226	41.5%
⑨換気設備・加湿器の設置	129	23.5%	216	39.7%
⑩キャッシュレス決済の導入	86	15.7%	91	16.7%
⑪客席数の削減	77	14.1%	65	11.9%
⑫来店(来場)制限	50	9.1%	44	8.1%
⑬来店時の検温	128	23.4%	152	27.9%
⑭その他	27	4.9%	21	3.9%
合計	1,788		1,883	

※1 ⑥の業態転換には、テイクアウト等営業形態の変更を含む。

※2 ⑨の項目は、10月は「換気設備の整備」であったもの。

※3 回答割合の分母は、回答事業者の総数(Q1の表の合計)であるもの。

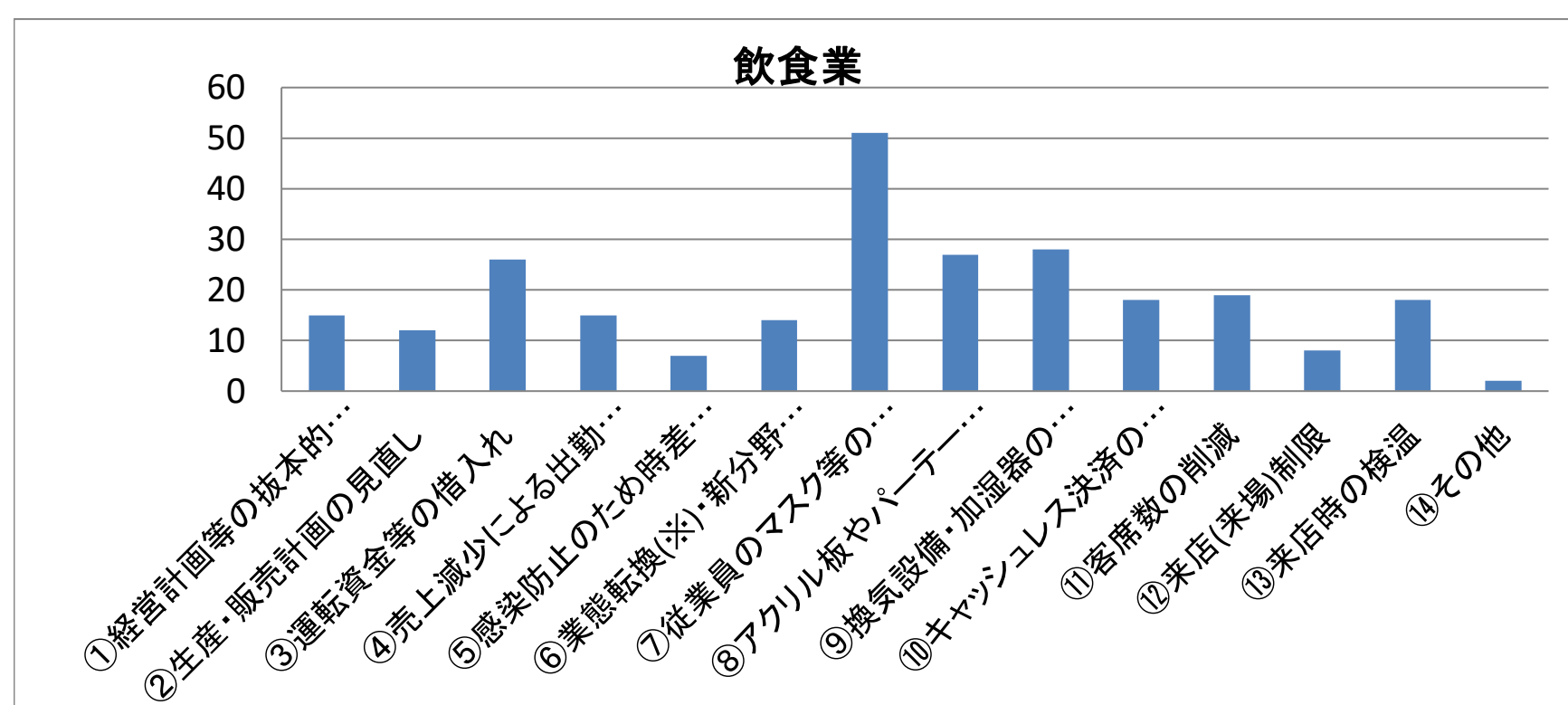


【業種別】

Q7 新型コロナウイルス感染症拡大に際し、御社で行っている(行う計画がある)対策があれば教えてください。(複数回答可)

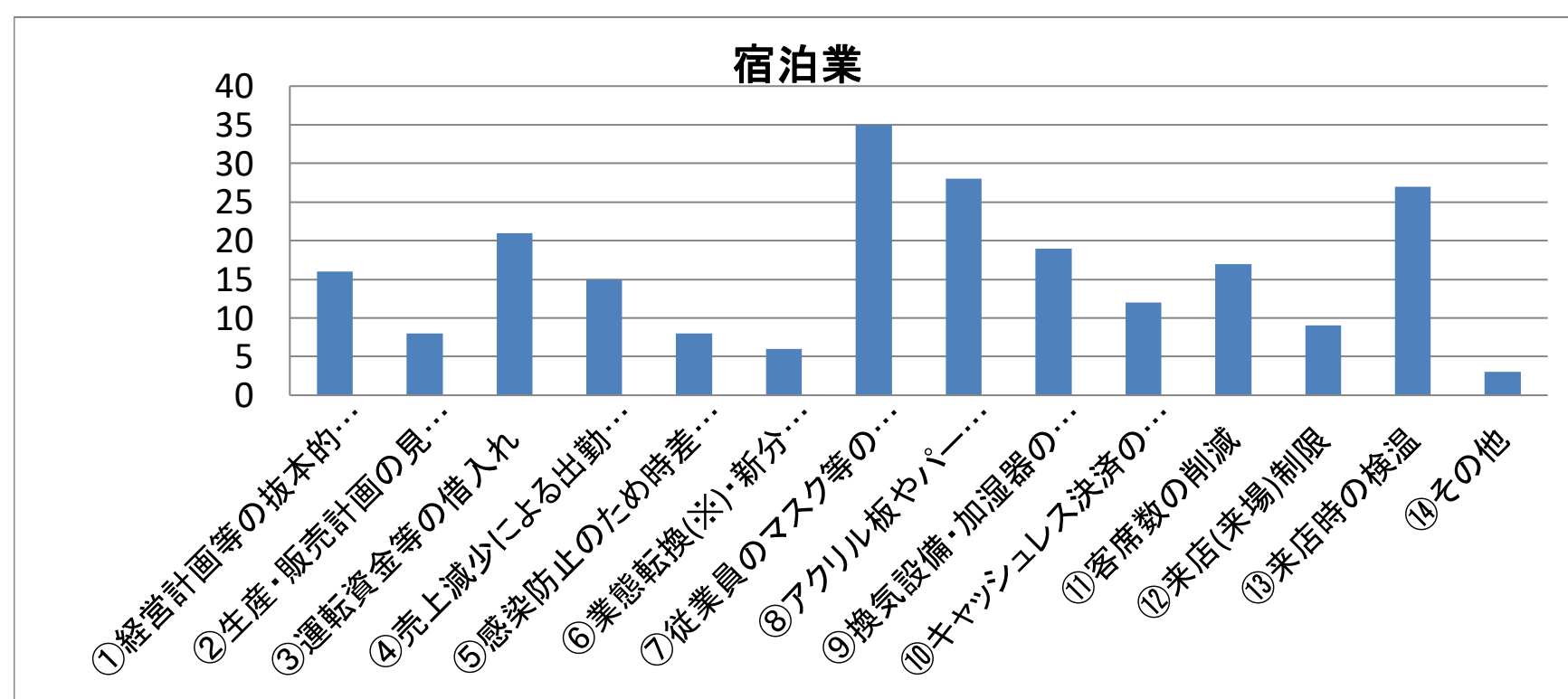
回答項目	飲食業	宿泊業	サービス業	小売業	卸売業	製造業	建設業	運輸業	その他	合計
①経営計画等の抜本的な見直し	15	16	20	21	16	23	13	9	10	143
②生産・販売計画の見直し	12	8	11	23	9	35	5	2	4	109
③運転資金等の借入れ	26	21	30	35	15	34	22	16	12	211
④売上減少による出勤停止等雇用調整	15	15	10	13	3	15	3	11	2	87
⑤感染防止のため時差出勤や有休取得推奨	7	8	10	3	1	7	4	8	18	66
⑥業態転換(※)・新分野進出	14	6	2	6	2	1	2	1	0	34
⑦従業員のマスク等の着用徹底や消毒液の設置	51	35	61	77	15	50	60	28	41	418
⑧アクリル板やパーテーションの設置	27	28	32	45	10	18	21	15	30	226
⑨換気設備・加湿器の設置	28	19	40	48	2	23	26	13	17	216
⑩キャッシュレス決済の導入	18	12	12	28	1	6	3	9	2	91
⑪客席数の削減	19	17	5	8	0	4	3	6	3	65
⑫来店(来場)制限	8	9	6	3	0	7	5	0	6	44
⑬来店時の検温	18	27	28	11	2	16	23	9	18	152
⑭その他	2	3	4	5	0	1	1	0	5	21
合計	260	224	271	326	76	240	191	127	168	1883

※ ⑥の業態転換には、テイクアウト等営業形態の変更を含む。



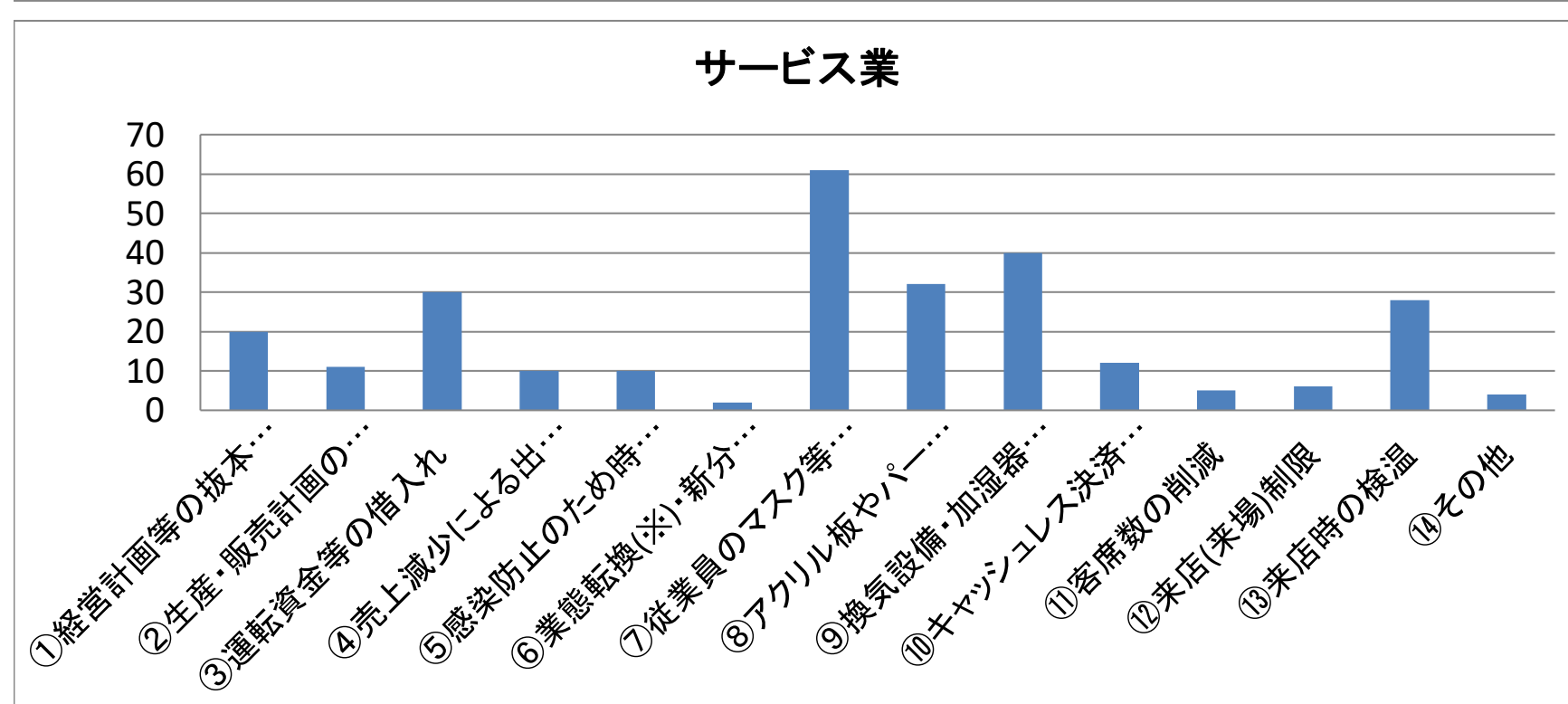
【⑭その他の内容】

- ・休業
- ・来店客の連絡先など属性把握



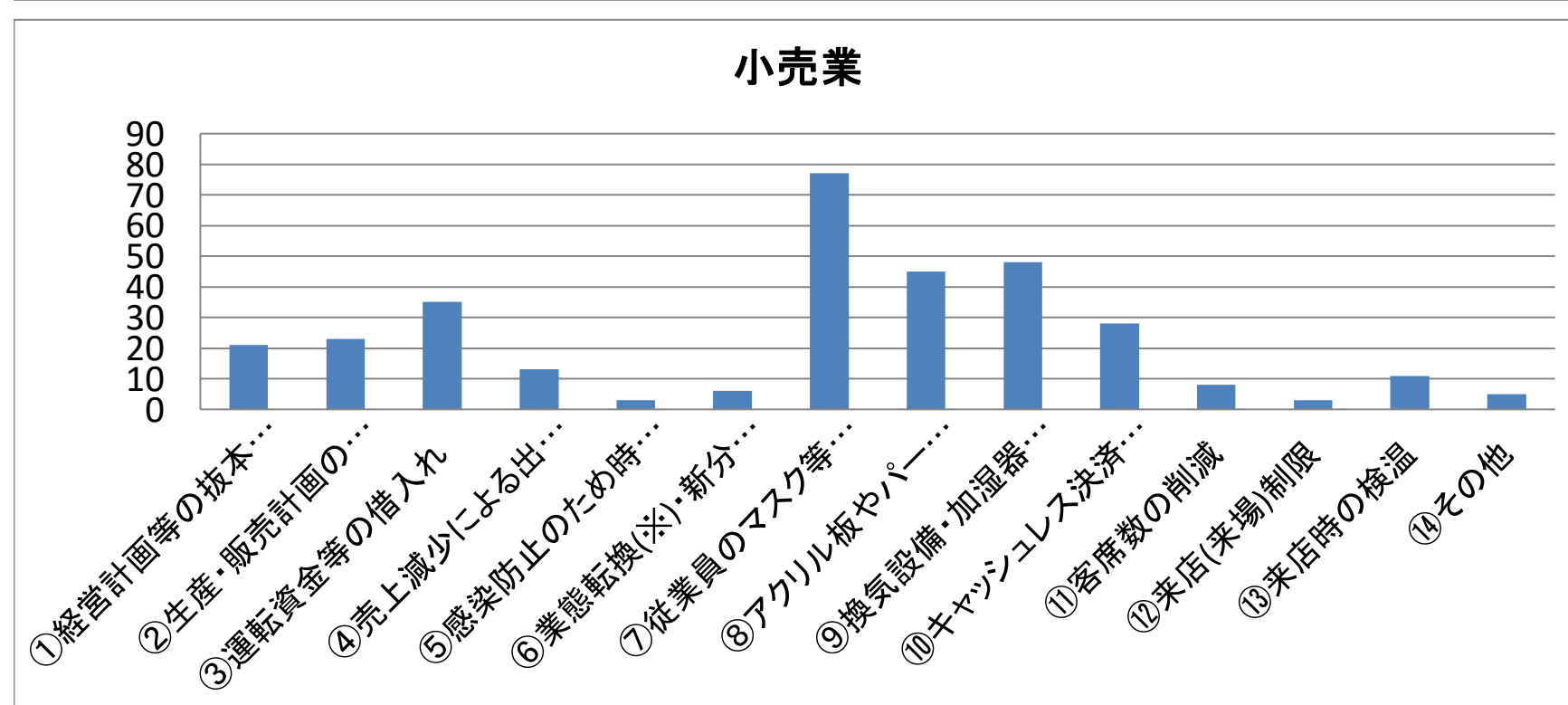
【⑭その他の内容】

- ・一般的なものは皆行っているが、お客様が少ないと言って人員は減らすわけにはいかない。



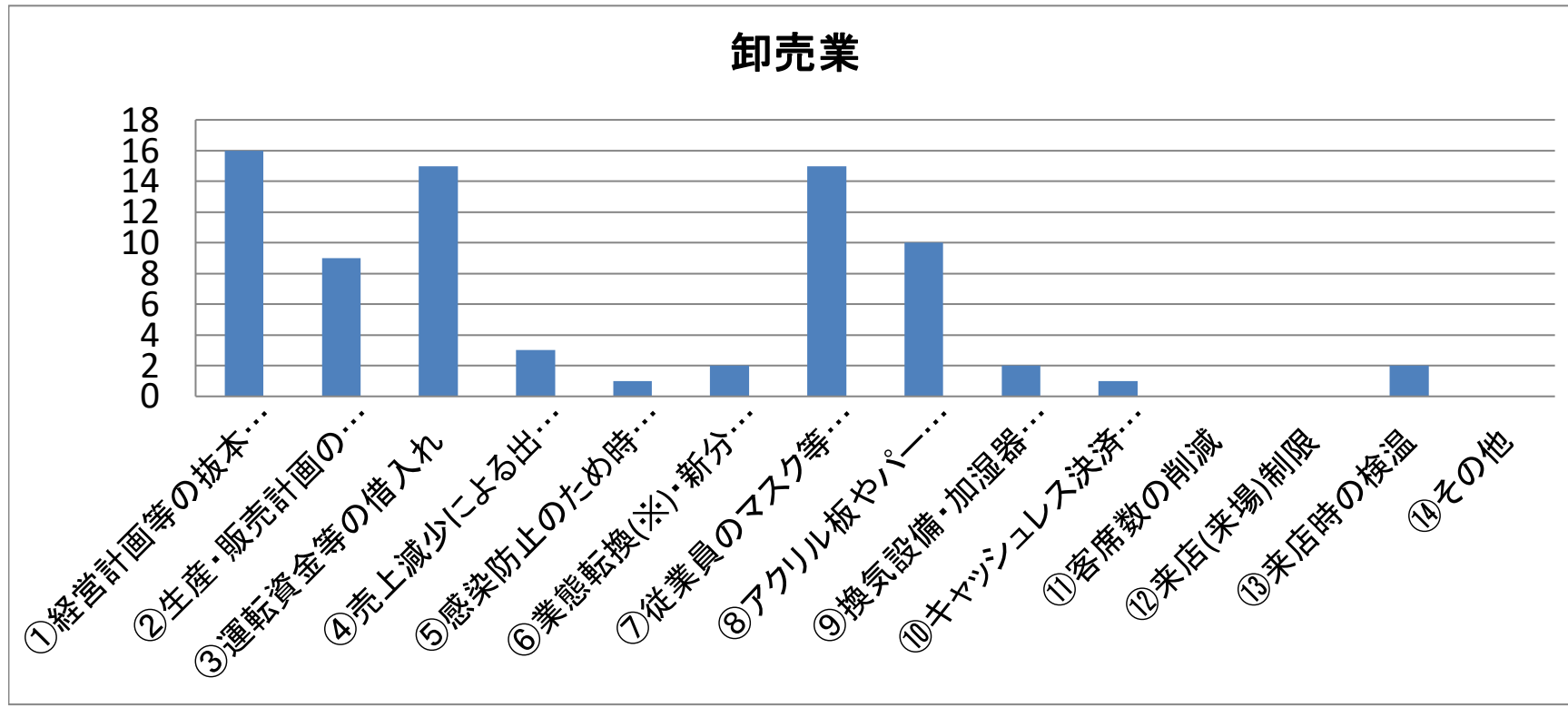
【⑭その他の内容】

- ・除菌、手洗い他
- ・首都圏、宮城県から家族の帰省等があった場合、2週間の利用停止
- ・テレワークの実施
- ・入社時の検温

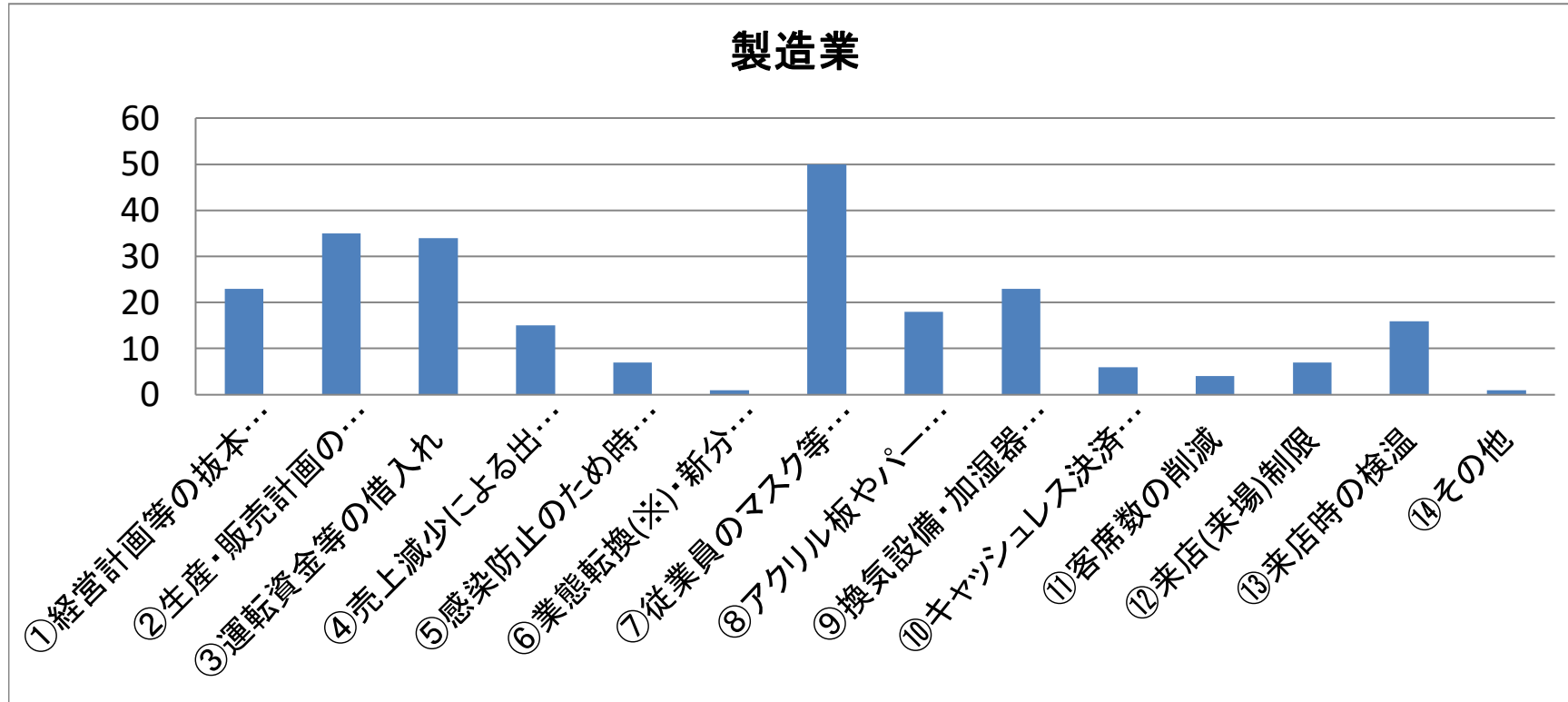


【⑭その他の内容】

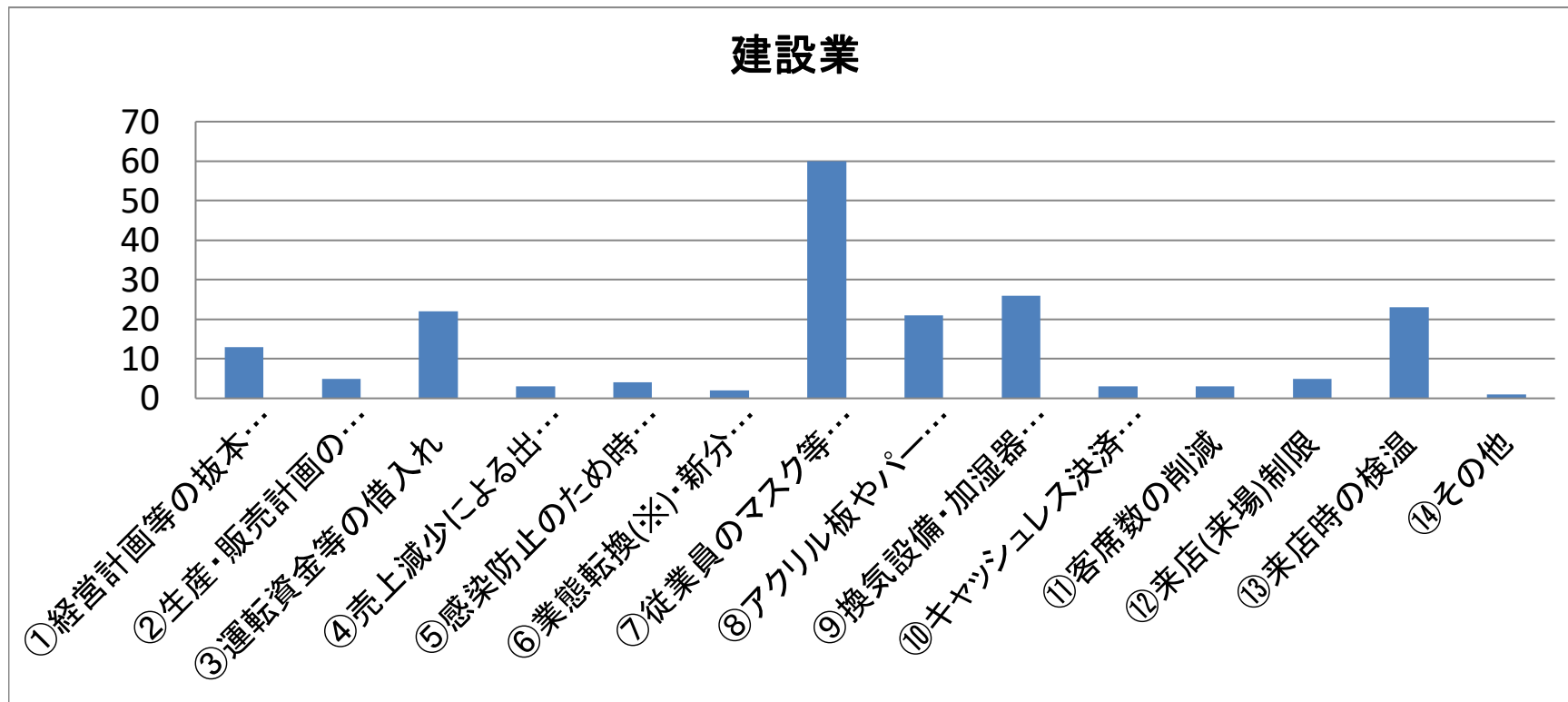
- ・事業所のリフォーム
- ・予約制で密を避けること
- ・閉店後のオゾン殺菌
- ・従業員の検温・記録



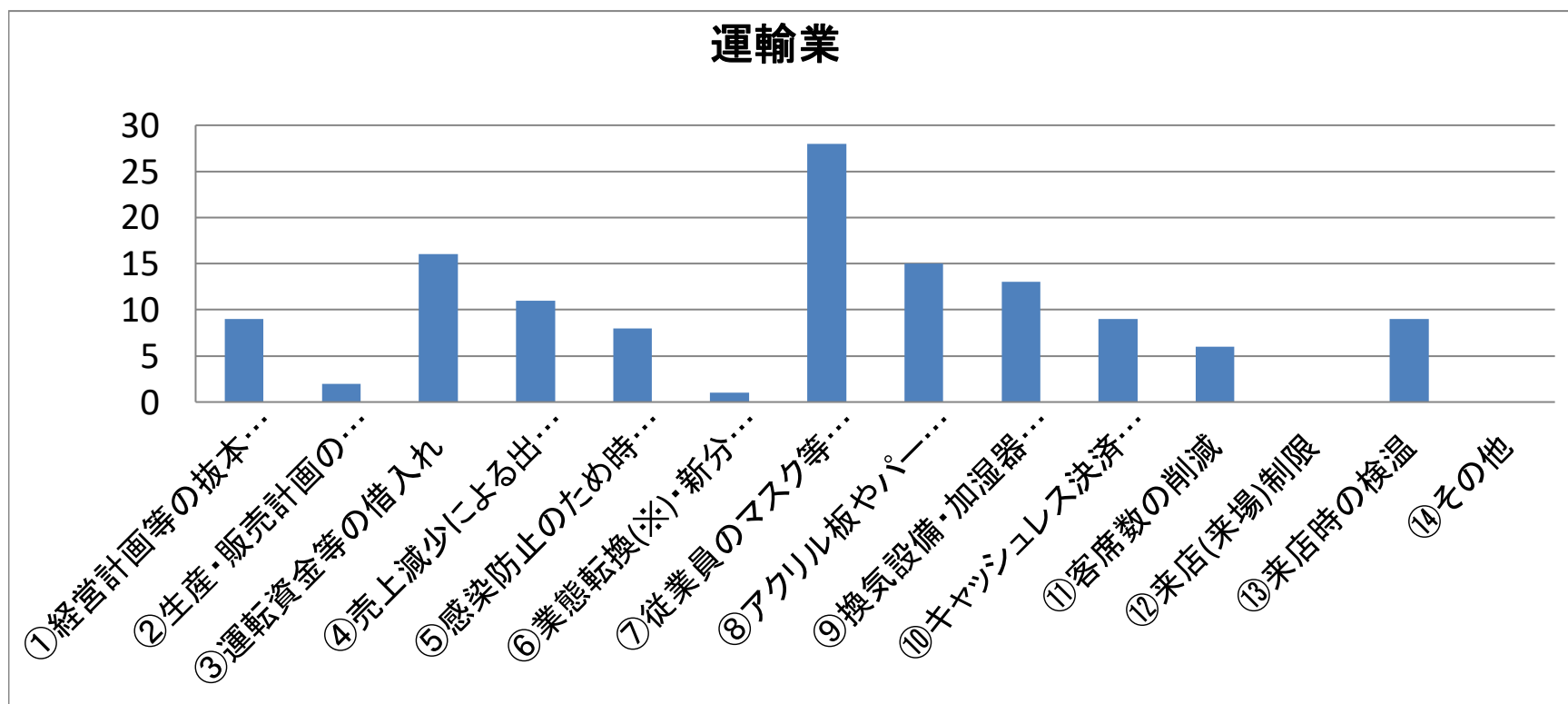
【⑭その他の内容】



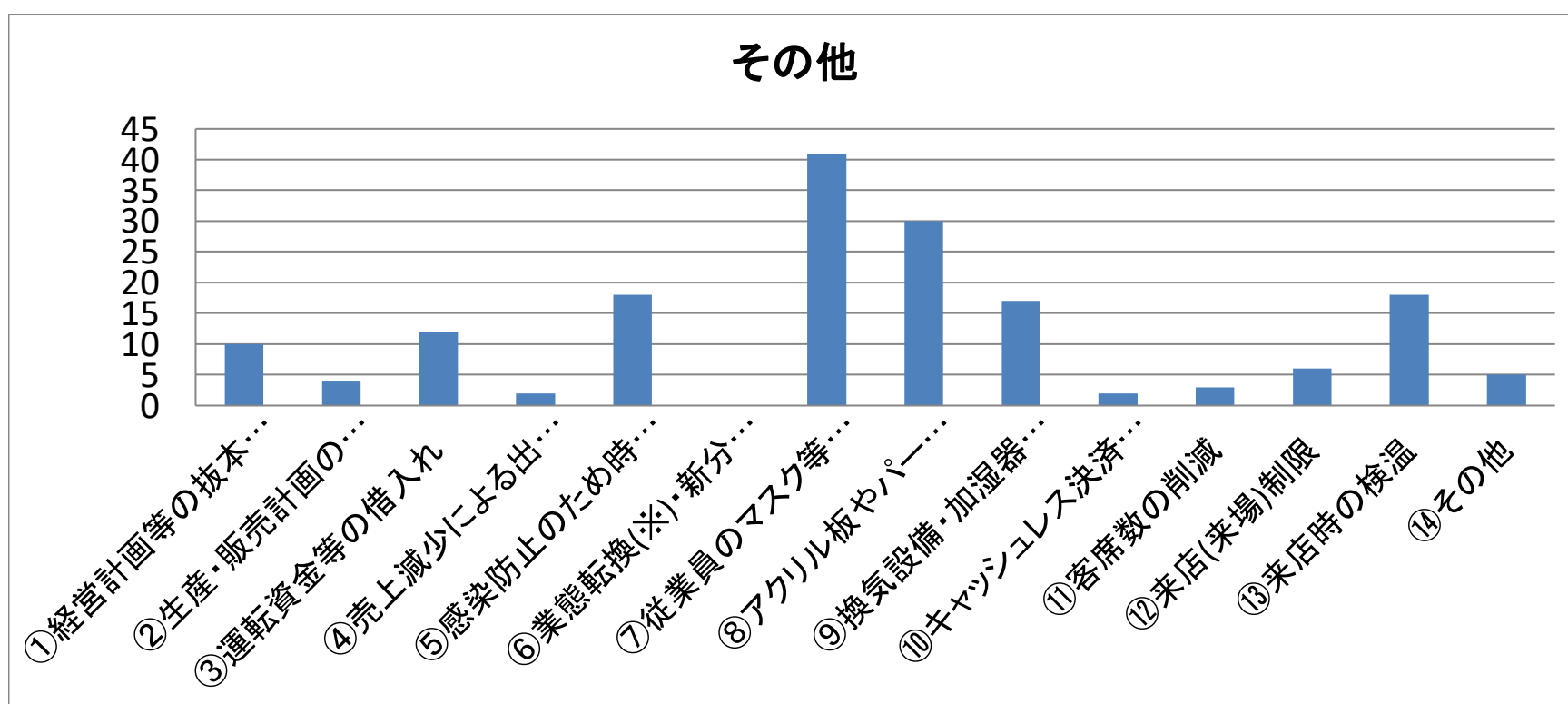
【⑭その他の内容】



【⑭その他の内容】



【⑭その他の内容】



【⑭その他の内容】

- ・投資先に対するモニタリング
- ・WEBを使った会議や研修
- ・業務継続計画の施策実施、スプリットオペレーション、テレワークの実施
- ・来客への湯茶・接待を控える

Q8 今後、国や県等への支援策について要望をお聞かせください。(複数回答可)

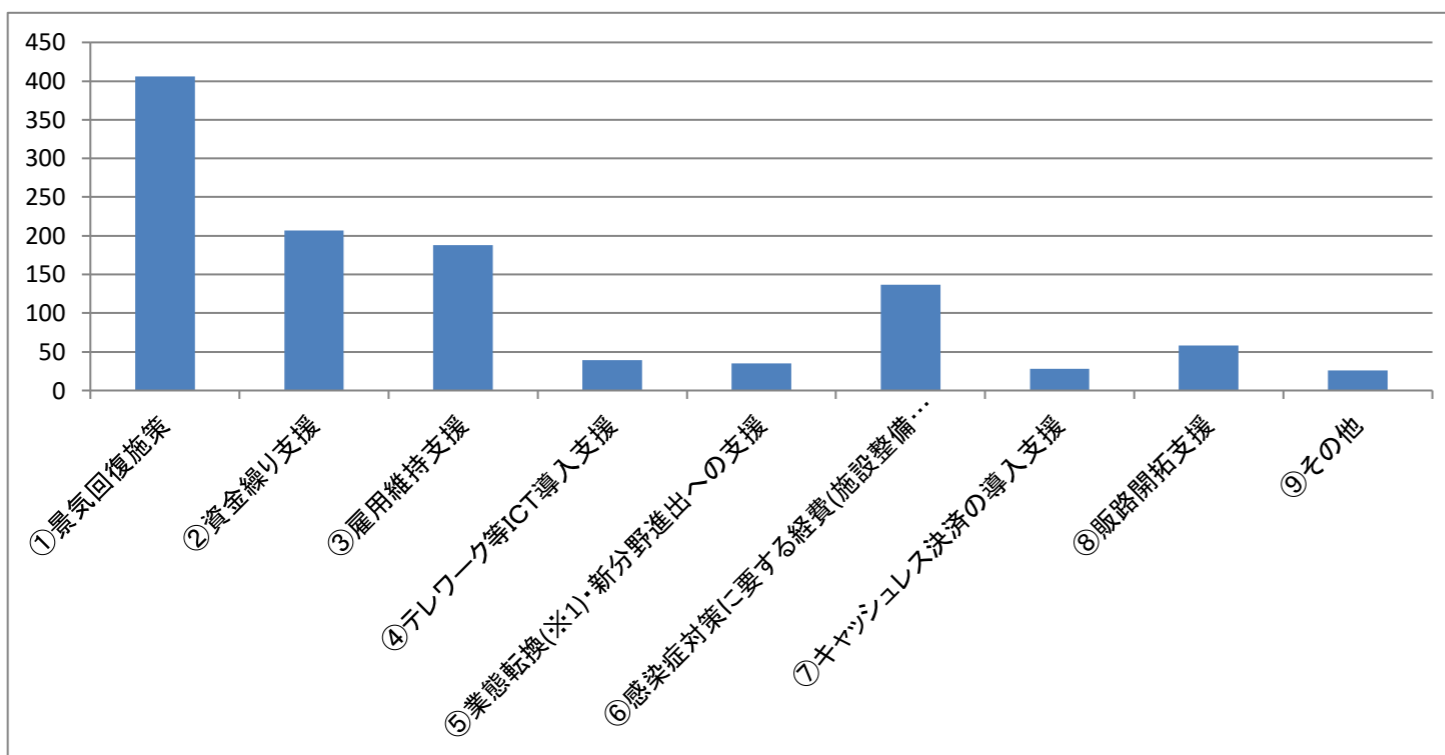
【コメント】

国や県への要望では、「①景気回復施策(74.6%)」が前回に引き続き最も多い。
次いで、「②資金繰り支援(38.1%)」、「③雇用維持支援(34.6%)」の順に多くなっている。

回答項目	回答数	回答割合
①景気回復施策	406	74.6%
②資金繰り支援	207	38.1%
③雇用維持支援	188	34.6%
④テレワーク等ICT導入支援	39	7.2%
⑤業態転換(※1)・新分野進出への支援	35	6.4%
⑥感染症対策に要する経費(施設整備含む)への支援	137	25.2%
⑦キャッシュレス決済の導入支援	28	5.1%
⑧販路開拓支援	58	10.7%
⑨その他	26	4.8%
合計	1,124	

※1 ⑤の業態転換には、テイクアウト等営業形態の変更を含む。

※2 回答割合の分母は、回答事業者の総数(Q1の表の合計)であるもの。



【業種別】

回答項目	飲食業	宿泊業	サービス業	小売業	卸売業	製造業	建設業	運輸業	その他
①景気回復施策	48 81.4%	28 71.8%	50 64.1%	79 79.0%	25 78.1%	62 80.5%	58 77.3%	25 78.1%	31 59.6%
②資金繰り支援	28 47.5%	16 41.0%	24 30.8%	36 36.0%	13 40.6%	38 49.4%	26 34.7%	14 43.8%	12 23.1%
③雇用維持支援	20 33.9%	23 59.0%	19 24.4%	27 27.0%	5 15.6%	31 40.3%	29 38.7%	16 50.0%	18 34.6%
④テレワーク等ICT導入支援	0 0.0%	4 10.3%	5 6.4%	7 7.0%	1 3.1%	6 7.8%	6 8.0%	3 9.4%	7 13.5%
⑤業態転換・新分野進出への支援	10 16.9%	3 7.7%	6 7.7%	8 8.0%	2 6.3%	2 2.6%	2 2.7%	1 3.1%	1 1.9%
⑥感染症対策に要する経費への支援	18 30.5%	16 41.0%	23 29.5%	25 25.0%	6 18.8%	15 19.5%	13 17.3%	7 21.9%	14 26.9%
⑦キャッシュレス決済の導入支援	1 1.7%	2 5.1%	2 2.6%	15 15.0%	0 0.0%	1 1.3%	1 1.3%	4 12.5%	2 3.8%
⑧販路開拓支援	5 8.5%	5 12.8%	6 7.7%	12 12.0%	4 12.5%	15 19.5%	5 6.7%	4 12.5%	2 3.8%
⑨その他	4 6.8%	4 10.3%	4 5.1%	6 6.0%	2 6.3%	1 1.3%	2 2.7%	2 6.3%	1 1.9%
合計	134	101	139	215	58	171	142	76	88

※ パーセント表示の分母は、各業種における回答事業者の総数(Q1の表の数値)であるもの。

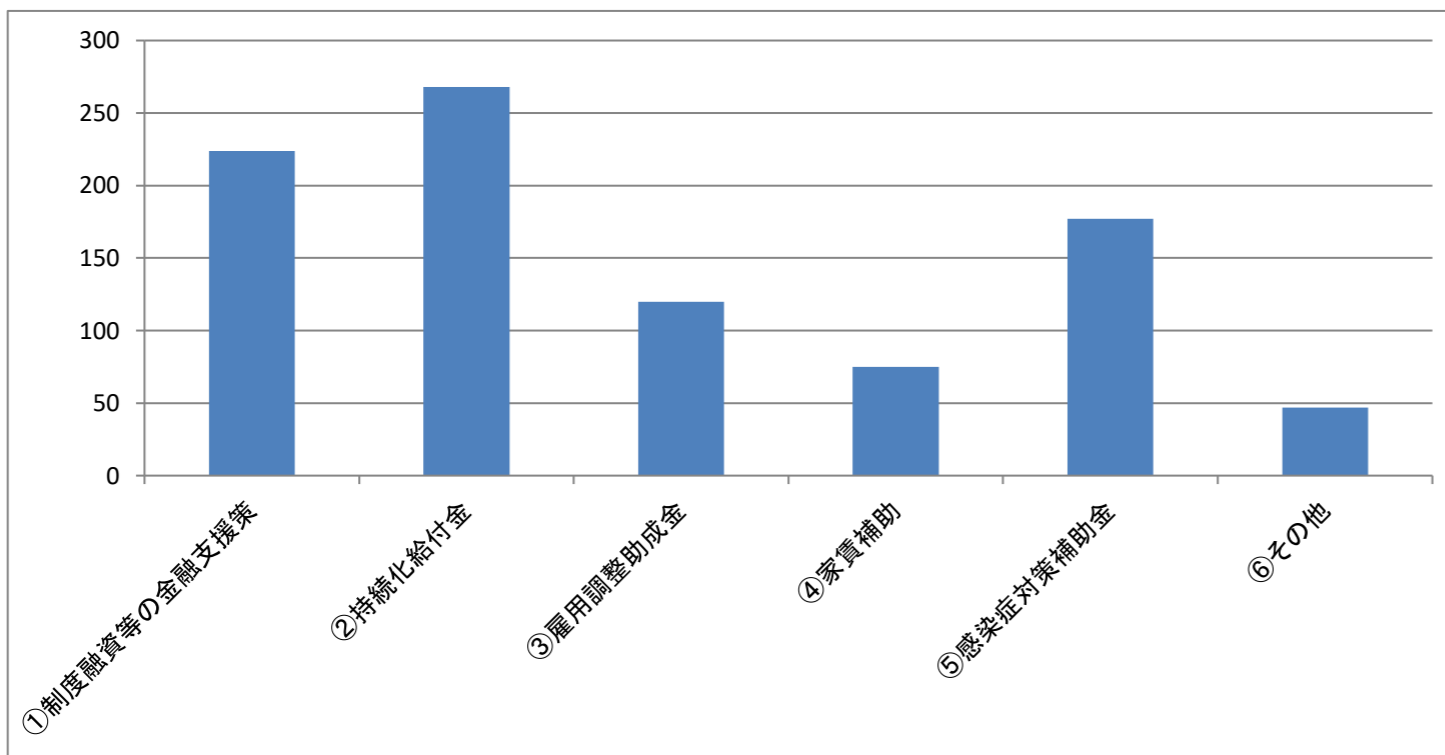
Q9 国・県・市町村の支援策のうち、活用したものがあれば教えてください(複数回答可)

【コメント】

国・県・市町村の支援策の活用状況については、「②持続化給付金(49.3%)」が最も多く、次いで「①制度融資等の金融支援策(41.2%)」、「⑤感染症対策補助金(32.5%)」の順に多い。

回答項目	回答数	回答割合
①制度融資等の金融支援策	224	41.2%
②持続化給付金	268	49.3%
③雇用調整助成金	120	22.1%
④家賃補助	75	13.8%
⑤感染症対策補助金	177	32.5%
⑥その他	47	8.6%
合計	911	

※ パーセント表示の分母は、回答事業者の総数(Q1の表の合計)であるもの。



Q10 その他自由記載欄

【主な意見等】

①飲食業	<ul style="list-style-type: none"> ・ 忘年会シーズンにコロナ感染症第3波が重なってしまい利用客が減少しています。 ・ 11月岩手県内に感染拡大後、急速に売上が減少しています。 ・ 雇用調整助成金だけではなく、雇用維持の対策が急務です。
②宿泊	<ul style="list-style-type: none"> ・ 11月下旬からはキャンセルも少しずつ増え続け予約が減ってきたので、今後の心配です。 ・ GOTOトラベルを一時停止して、人の流れをいったん止めるべきだと思います。 ・ 岩手県内で感染が拡大し、12月忘年会はほぼキャンセル。大変な状況です。納入業者や一次産業者も大変なことは容易に想像できます。 ・ GOTOトラベルのおかげで持ち直した数字を頂いておりますが、入金は翌々月になるので実感がわかりません。
③サービス	<ul style="list-style-type: none"> ・ コロナの感染拡大で、営業にも支障が出て来ているので早く終息して欲しいです。 ・ 利用者の体に触れる仕事なので感染リスクを常に抱えています。 ・ コロナが収まらない状況の中で見通しがたたない。ワクチンが早くできることを期待しています。
④小売業	<ul style="list-style-type: none"> ・ お客様への訪問がしにくくなりました。 ・ 市内でのコロナ発生により受注に影響を受け始めており、来月以降はちょっと厳しいと思われます。 ・ 助成金・給付金の対象となる要件(売上減少率)の緩和。
⑤卸売業	<ul style="list-style-type: none"> ・ 前年売上比は120%増であるが、出荷時期が早まっただけ。 ・ 感染が再び拡大傾向にある中で、岩手においても日々増加傾向にあり、非常に心配です。
⑥製造業	<ul style="list-style-type: none"> ・ 売上増加要因は商圈拡大によるもの。 ・ コロナに従業員が感染した際に事業所の閉鎖に対応した助成制度があったらいい。
⑦建設業	<ul style="list-style-type: none"> ・ 今後、雇用調整が必要となる。 ・ 感染予防策が最大の経済対策となる。景気回復施策はその後で良いと思います。
⑧運輸業	<ul style="list-style-type: none"> ・ 岩手県内の感染拡大に伴い11月中旬以降キャンセルが続出し、来春までの経営が厳しくなりました。

新型コロナウイルス感染症に伴う事業者の影響調査票（11月分）

令和2年 月 日

〇〇商工会議所（〇〇商工会） 行

企業名： _____ 担当者名： _____

Q 1 貴社の業種を教えてください

- ① 飲食業 ② 宿泊業 ③ サービス業 ④ 小売業 ⑤ 卸売業
⑥ 製造業 ⑦ 建設業 ⑧ 運輸業 ⑨ その他

Q 2 新型コロナウイルス感染症の感染拡大による御社の経営への影響はありますか

(1つ選択の上、○をつけてください)

- ① 影響が継続している ② 影響はあったが収束した ③ 今後、影響がでる可能性がある
④ 分からない ⑤ 影響はない

Q 3 Q 2で①を選択された方にお聞きします。具体的な影響を教えてください。(複数回答可)

- ① 来客者・受注・予約の減少 ② 仕入・部品・資材等の調達に支障
③ イベント等の中止・延期 ④ 国内外への出張等の中止・延期
⑤ 営業活動に支障 ⑥ マスク等の衛生用品の調達に支障
⑦ その他 (_____)

Q 4 Q 2で①を選択された方にお聞きします。前月において、前年同月比で御社の売上の変化を教えてください。

- ① 0～20%減 ② 21～40%減 ③ 41～60%減 ④ 61～80%減 ⑤ 81～100%減
⑥ 前年同月比増 (_____ %)

Q 5 Q 2で①②③を選択された方にお聞きします。今後の見込を教えてください

- ① 0～20%減 ② 21～40%減 ③ 41～60%減 ④ 61～80%減 ⑤ 81～100%減
⑥ 前年同月比増 (_____ %)

Q 6 11月末における営業時間の短縮・休業への対応状況について教えてください

- ① 通常どおり営業 ② 営業時間を短縮 ③ 休業

Q 7 新型コロナウイルス感染症拡大に際し、御社で行っている（行う計画がある）対策があれば教えてください（複数回答可）

- ① 経営計画等の抜本的な見直し ② 生産・販売計画の見直し
③ 運転資金等の借入れ ④ 売上減少による出勤停止等雇用調整
⑤ 感染防止のため時差出勤や有休取得推奨 ⑥ 業態転換(テイクアウト等営業形態の変更含む)・新分野進出
⑦ 従業員のマスク等の着用徹底や消毒液の設置 ⑧ アクリル板やパーテーションの設置
⑨ 換気設備・加湿器の設置 ⑩ キャッシュレス決済の導入
⑪ 客席数の削減 ⑫ 来店(来場)制限
⑬ 来店時の検温 ⑭ その他 (_____)

Q 8 今後、国や県等への支援策について要望をお聞かせください(複数回答可)

- ① 景気回復施策 ② 資金繰り支援
③ 雇用維持支援 ④ テレワーク等ICT導入支援
⑤ 業態転換(テイクアウト等営業形態の変更含む)・新分野進出への支援 ⑥ 感染症対策に要する経費(施設整備含む)への支援
⑦ キャッシュレス決済の導入支援 ⑧ 販路開拓支援
⑨ その他 (_____)

Q 9 国・県・市町村の支援策のうち、活用したものがあれば教えてください(複数回答可)

- ① 制度融資等の金融支援策 ② 持続化給付金 ③ 雇用調整助成金
④ 家賃補助 ⑤ 感染症対策補助金 ⑥ その他 (_____)

Q 10 その他自由記載欄