

新型コロナウイルス感染症に伴う 事業者の影響調査 (5月分)

- 1 調査時点
令和3年5月31日
- 2 調査対象
商工会議所及び商工会の会員の約2%を調査対象として抽出
- 3 調査方法
商工会議所及び商工会が、調査票の配付、聴き取りにより実施
- 4 今後の予定
当面、毎月実施予定

岩手県商工労働観光部経営支援課

新型コロナウイルス感染症に伴う事業者の影響調査(5月分)

Q1 貴社の業種を教えてください。

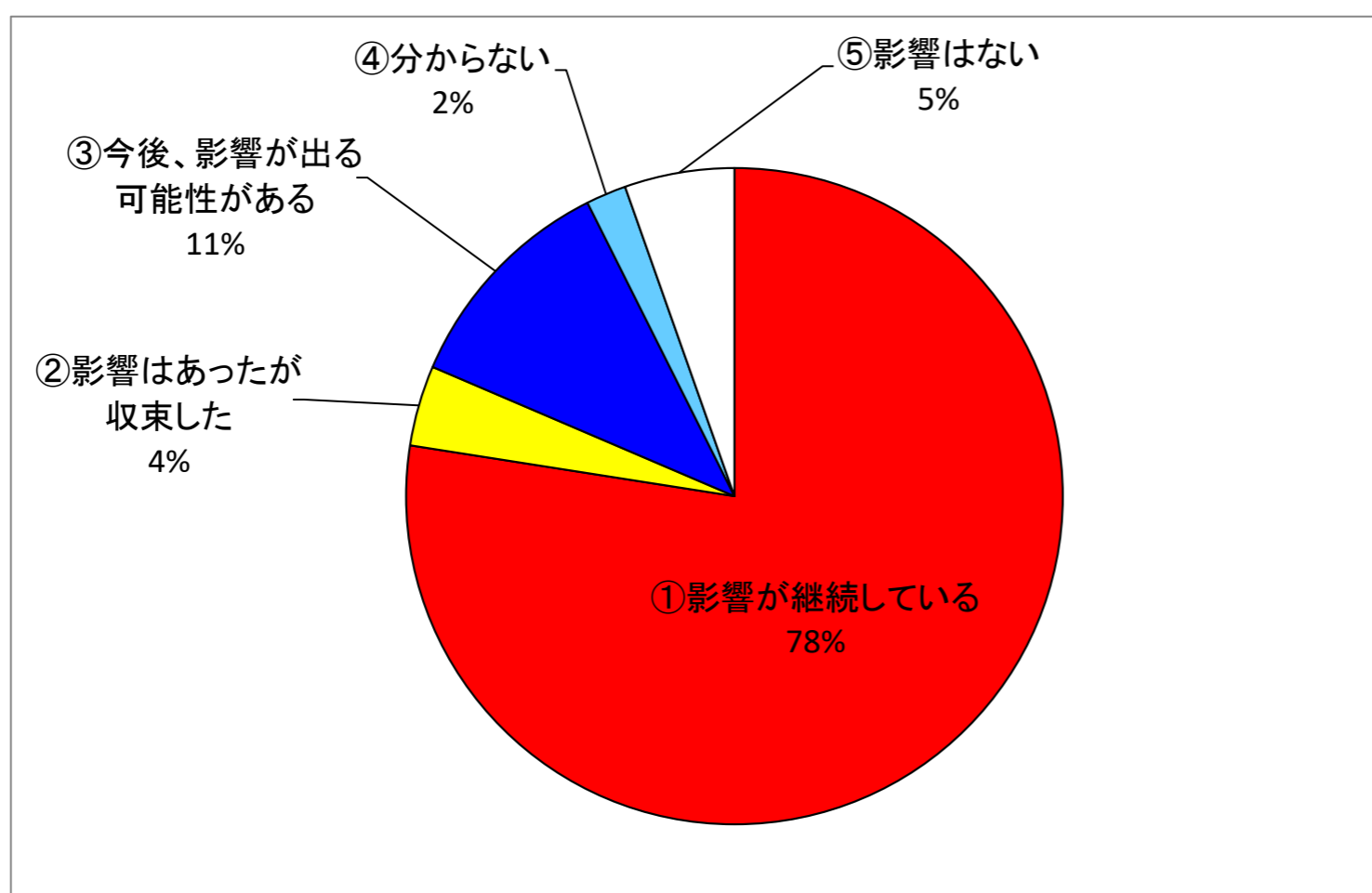
業種	回答企業数	構成割合
飲食	86	15.4%
宿泊	43	7.7%
サービス	82	14.7%
小売業	95	17.1%
卸売業	31	5.6%
製造業	70	12.6%
建設業	72	12.9%
運輸業	26	4.7%
その他	52	9.3%
合計	557	100.0%

Q2 新型コロナウイルス感染症の感染拡大による御社の経営への影響はありますか。

【コメント】

「①影響が継続している」が77.5%、「②影響があったが収束した」が4.0%、「③今後、影響が出る可能性がある」が11.2%となっている。

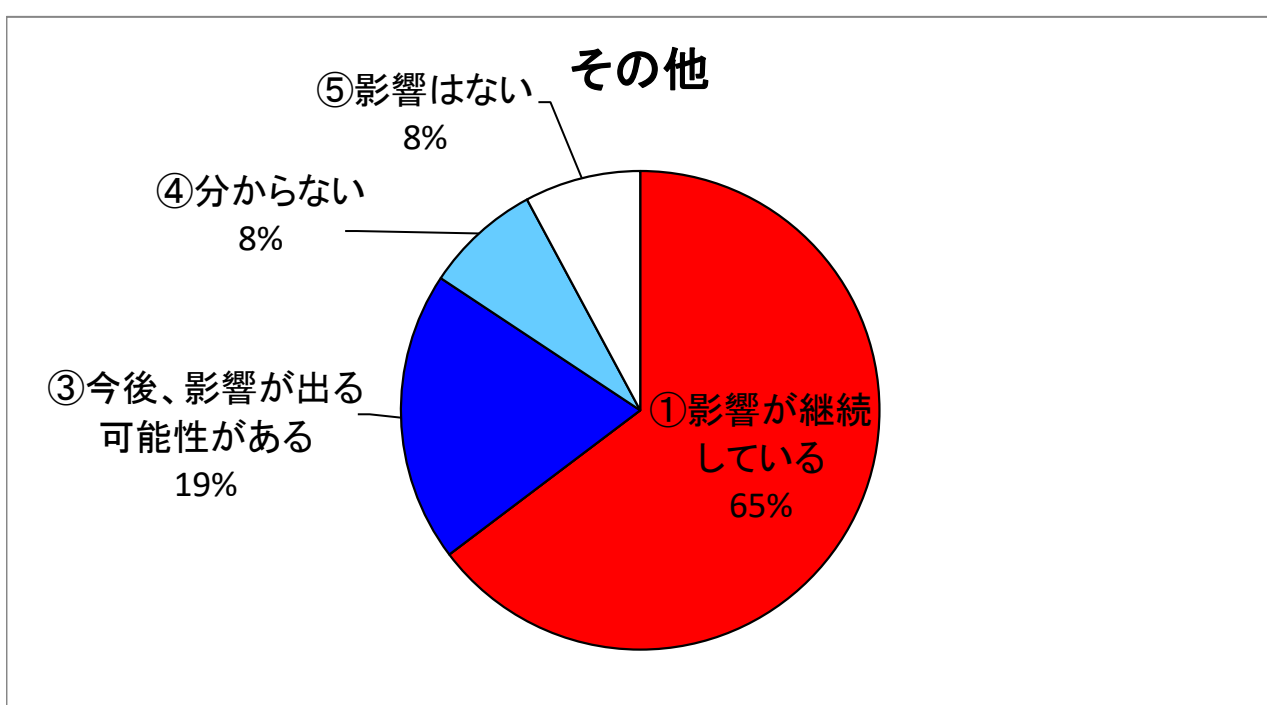
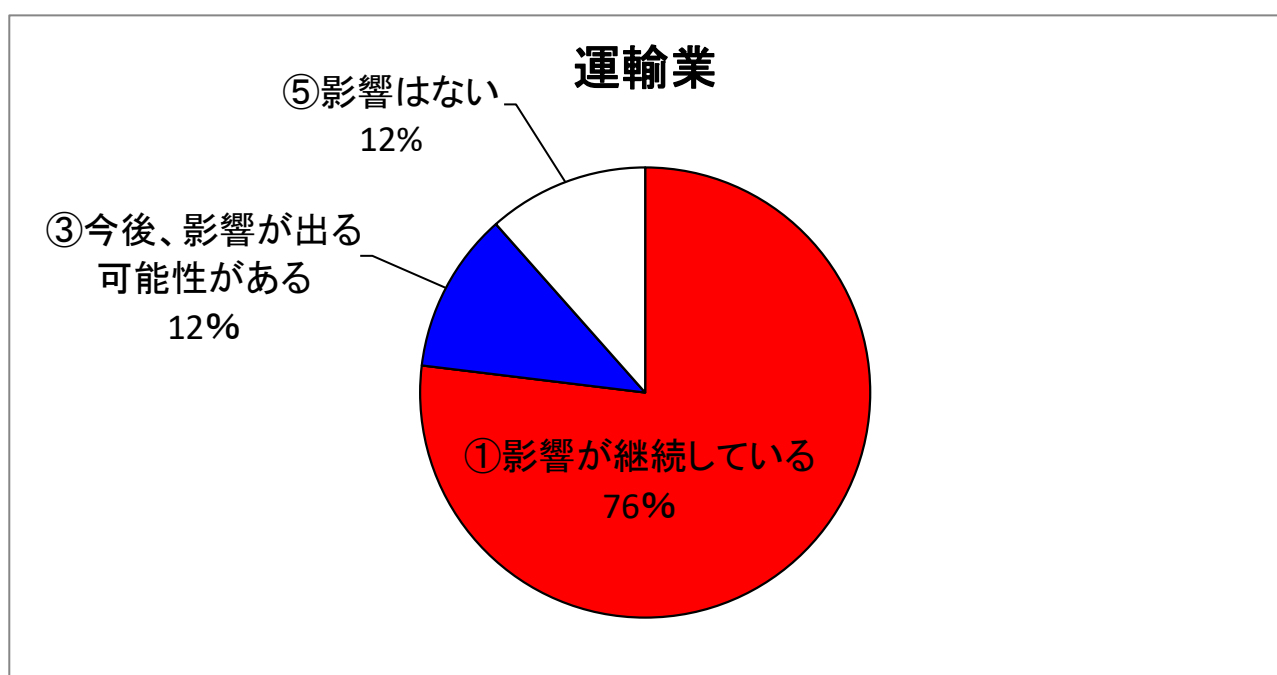
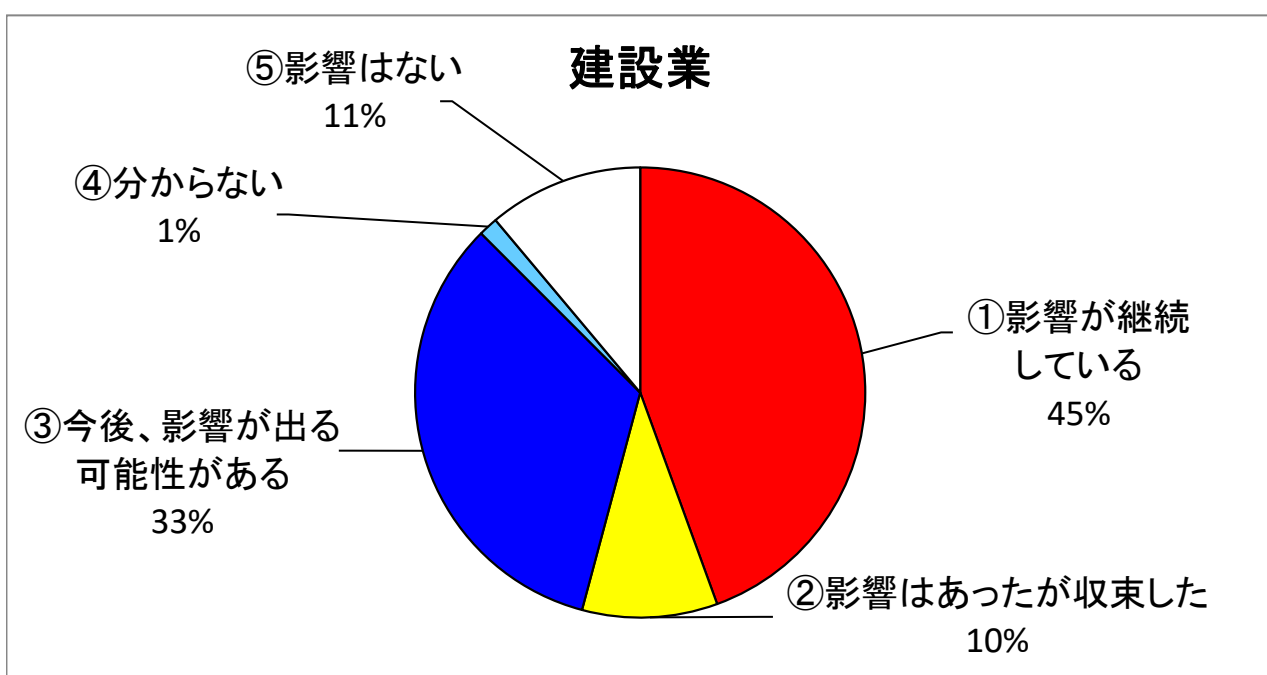
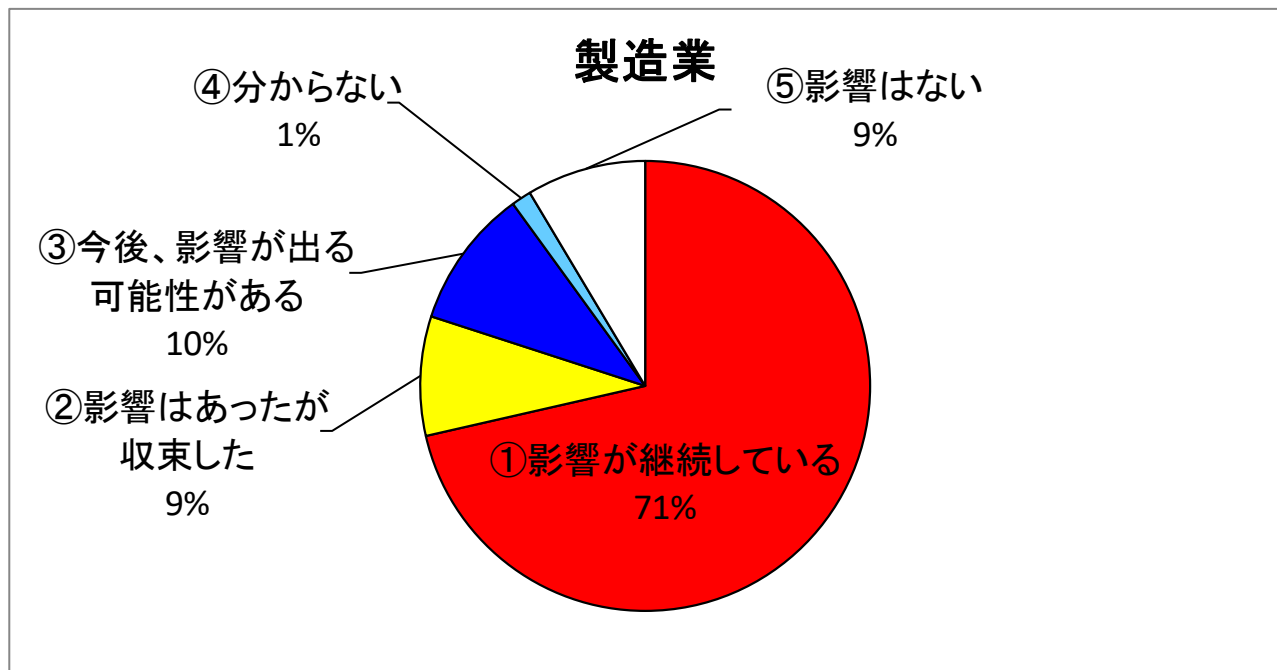
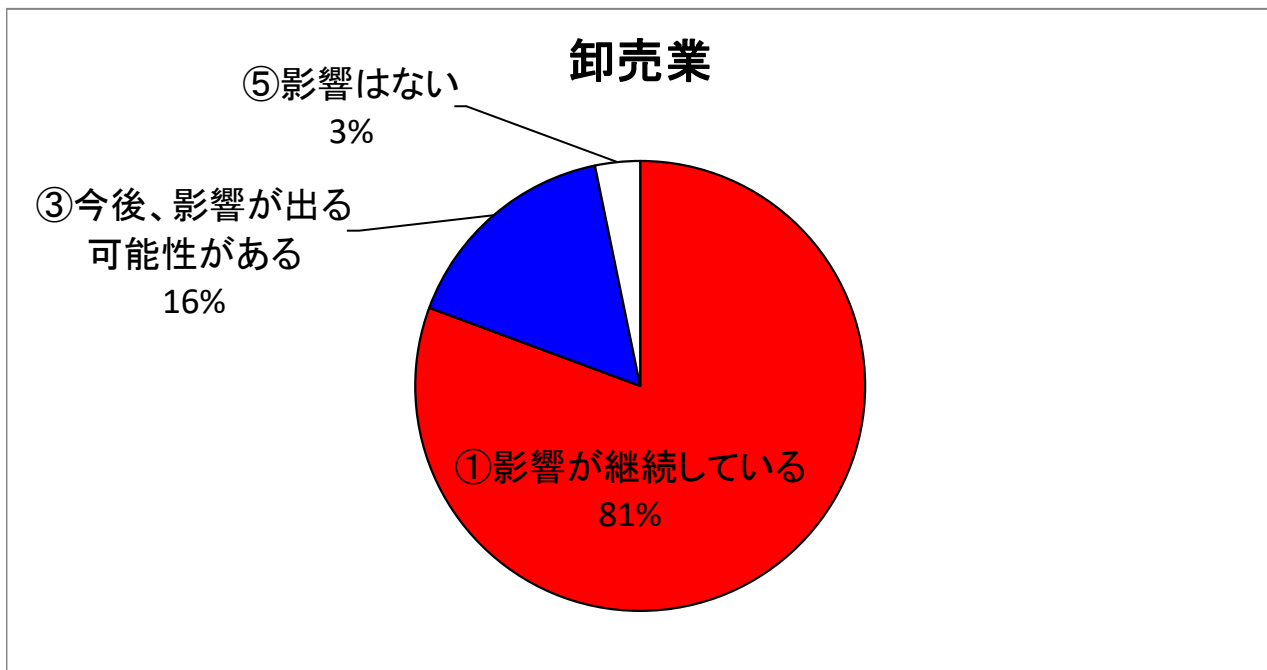
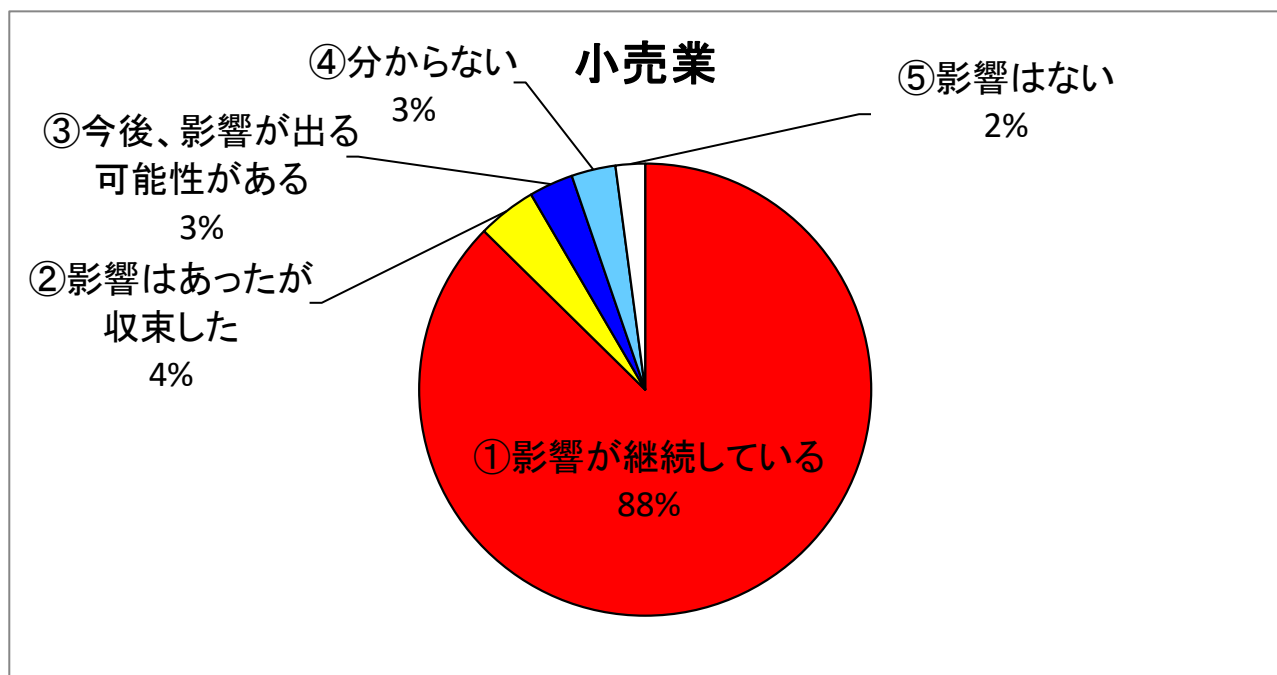
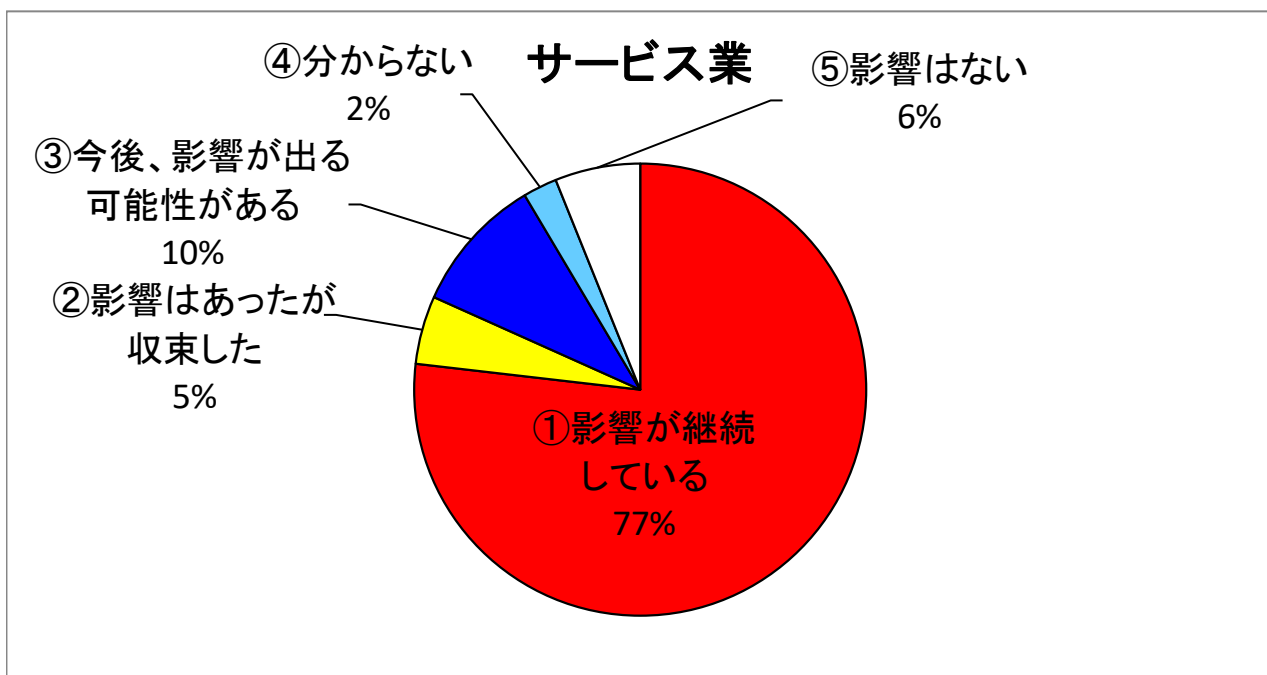
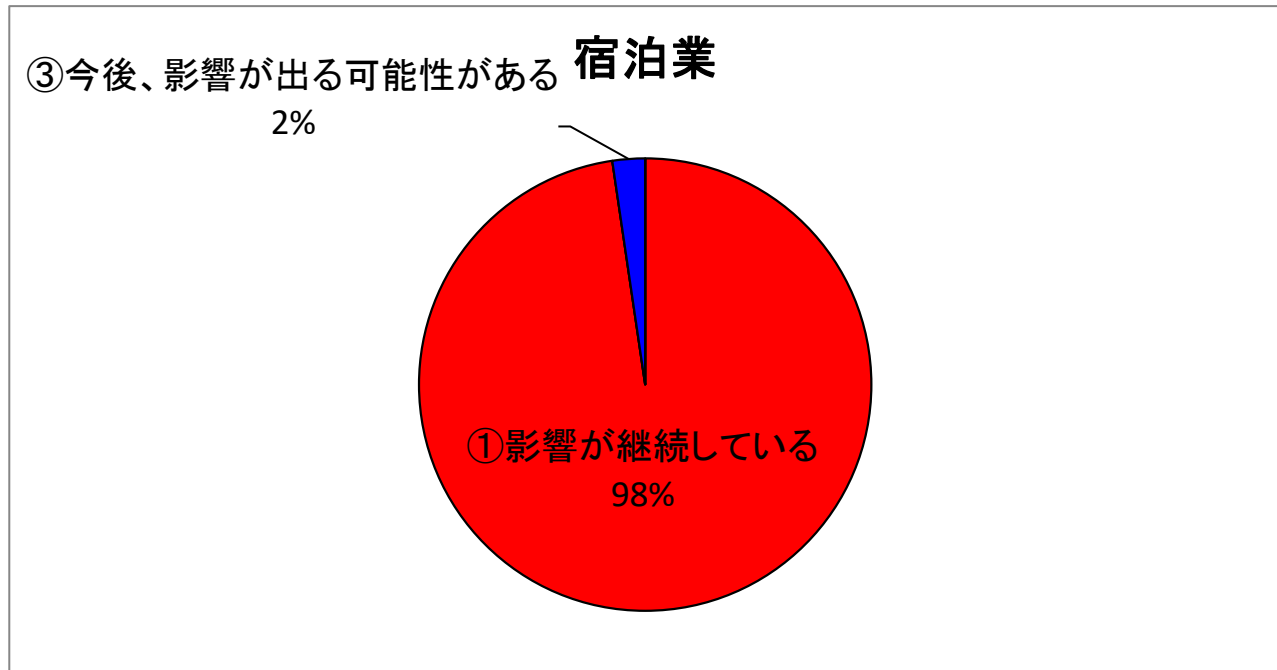
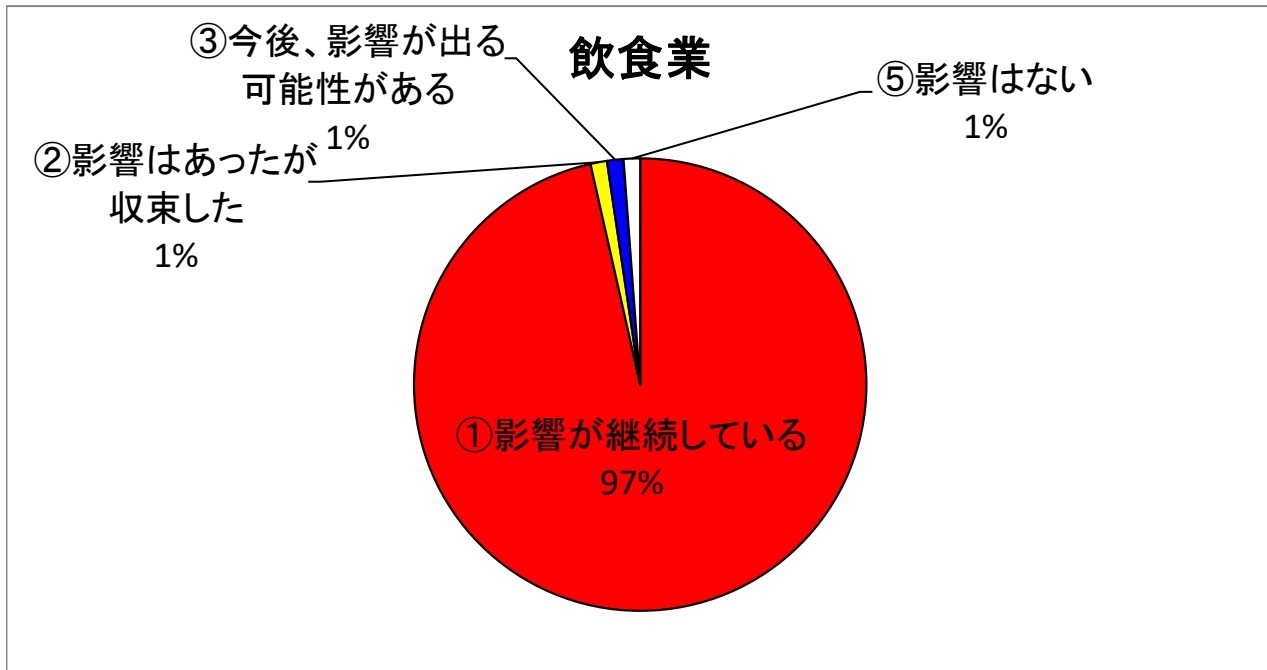
回答項目	回答数	構成割合
①影響が継続している	430	77.5%
②影響はあったが収束した	22	4.0%
③今後、影響が出る可能性がある	62	11.2%
④分からない	11	2.0%
⑤影響はない	30	5.4%
合計	555	100.0%



【業種別】

Q2 新型コロナウイルス感染症の感染拡大による御社の経営への影響はありますか。

回答項目	飲食業	宿泊業	サービス業	小売業	卸売業	製造業	建設業	運輸業	その他	合計
①影響が継続している	82	42	63	83	25	50	32	20	33	430
②影響はあったが収束した	1	0	4	4	0	6	7	0	0	22
③今後、影響が出る可能性がある	1	1	8	3	5	7	24	3	10	62
④分からない	0	0	2	3	0	1	1	0	4	11
⑤影響はない	1	0	5	2	1	6	8	3	4	30
合計	85	43	82	95	31	70	72	26	51	555

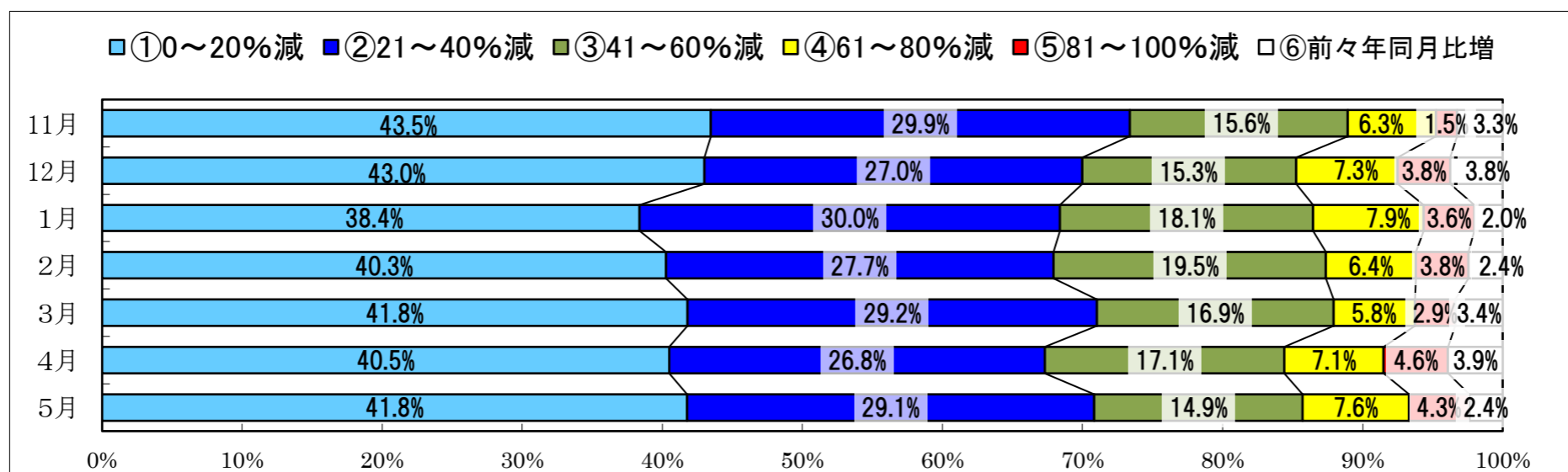
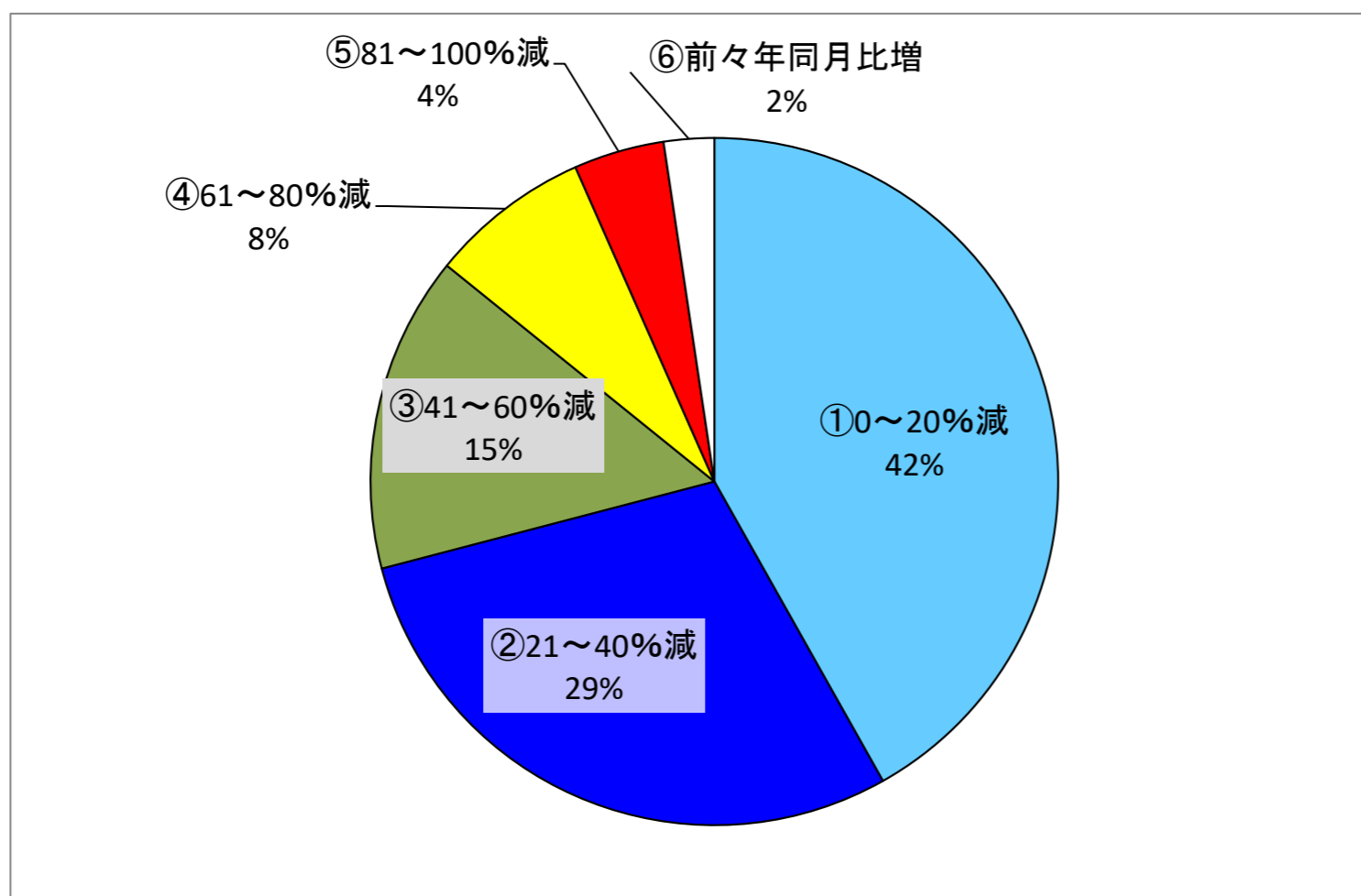


Q3 Q2で①を選択された方にお聞きします。5月において、前々年5月比で御社の売上の変化を教えてください。

【コメント】

「①0～20%減」が最も多く、41.8%となっており、次いで、「②21～40%減」が29.1%となっている。
 「⑤81～100%減」の、ほぼ売上がない事業者も4.3%発生している。
 「41%以上減」の事業者が26.8%となっており、前回調査と比較し2.0ポイント減少している。

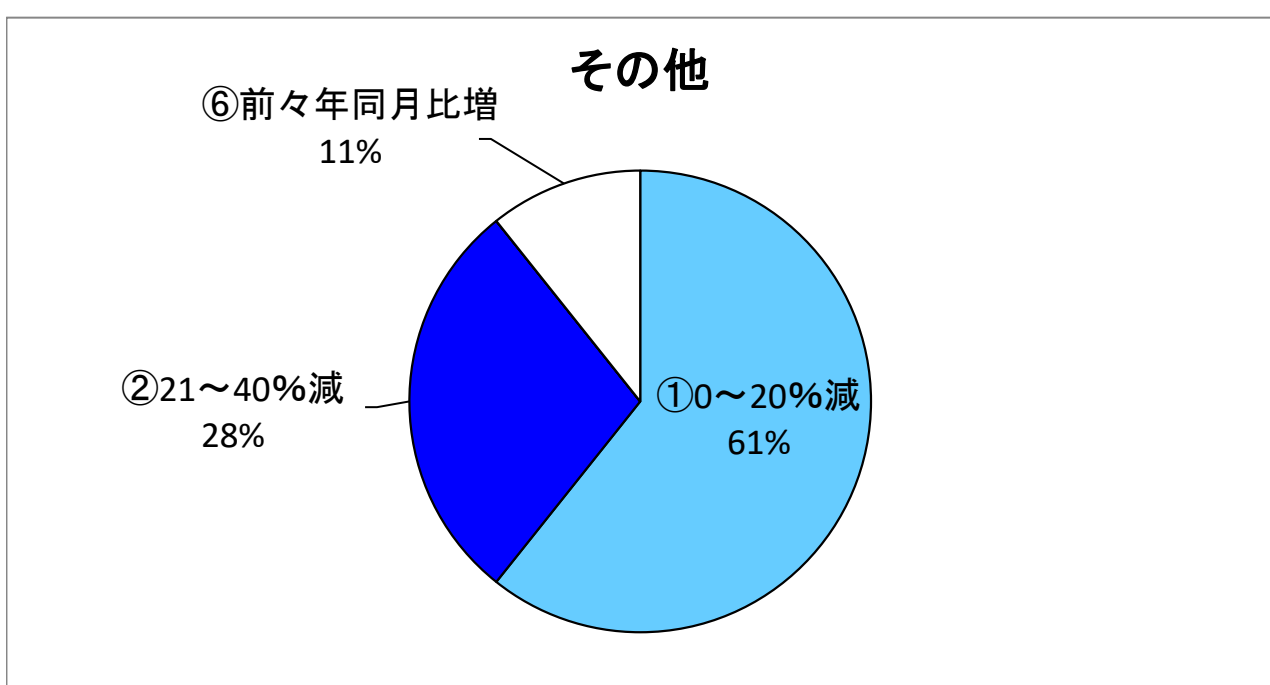
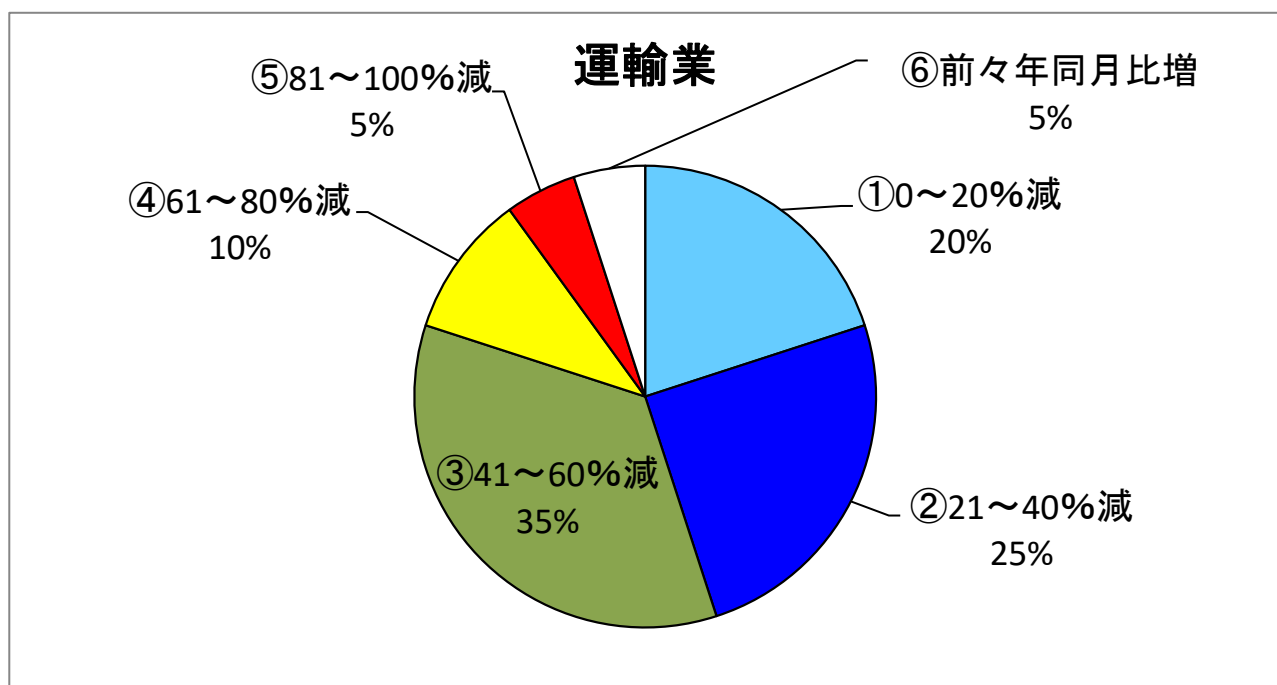
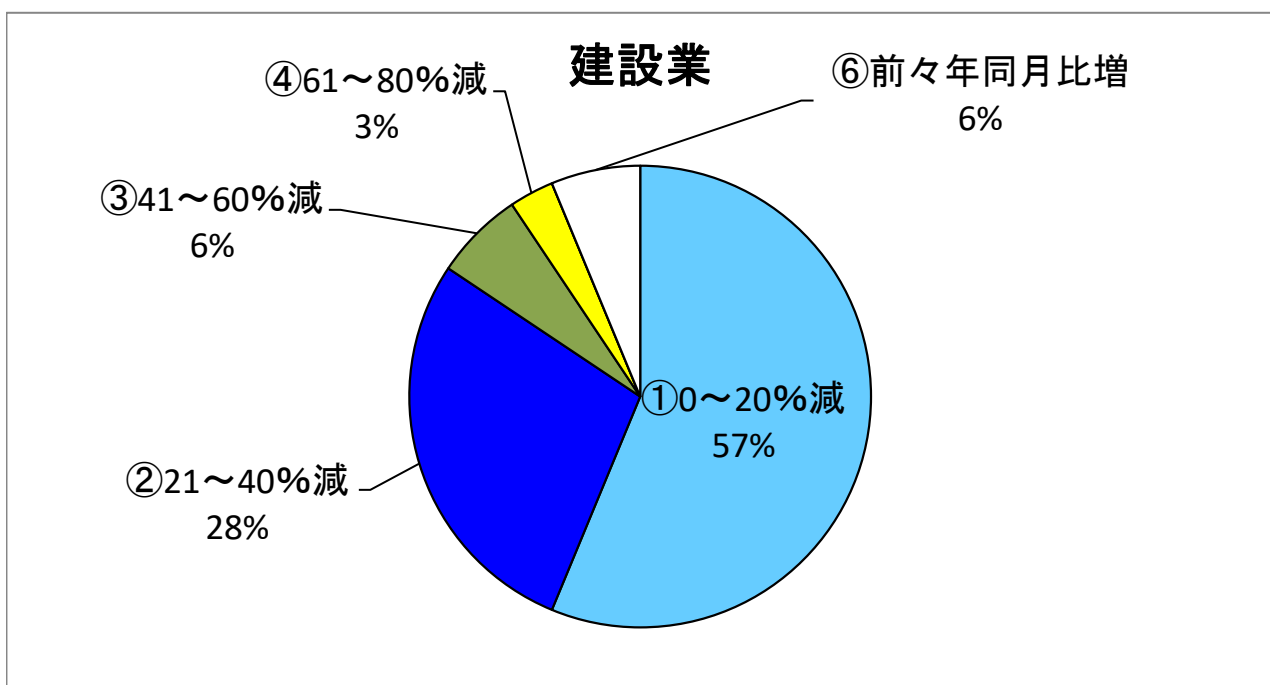
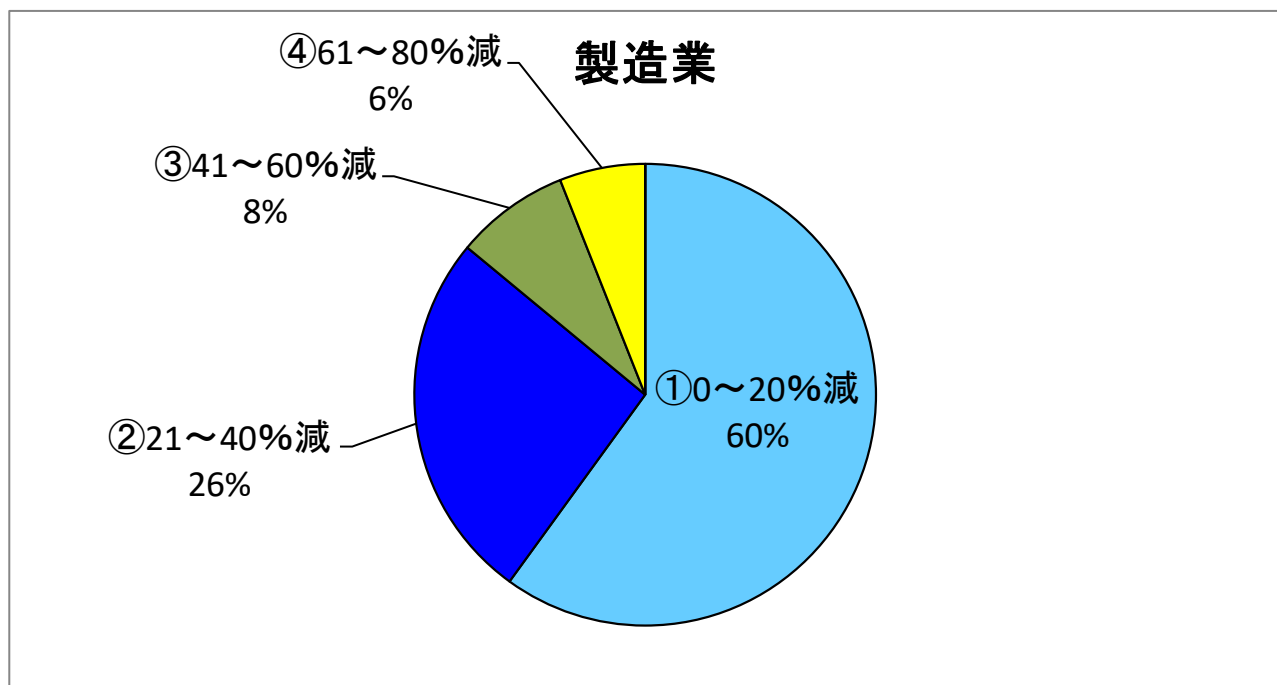
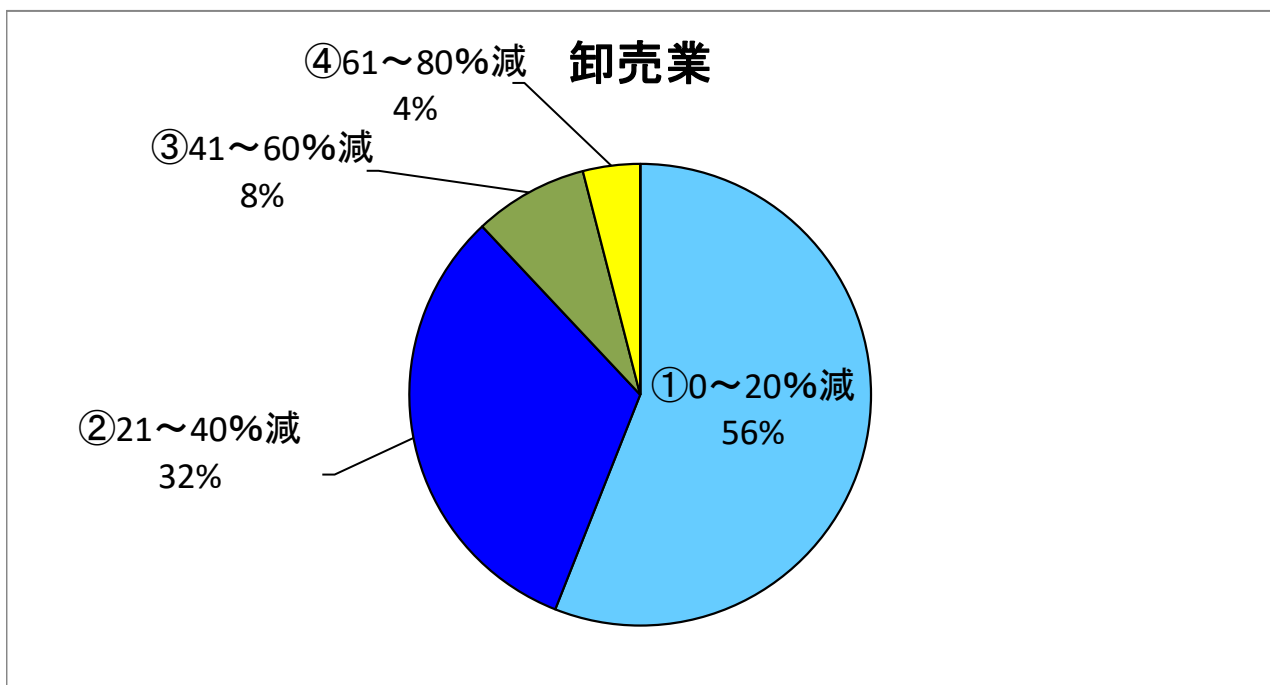
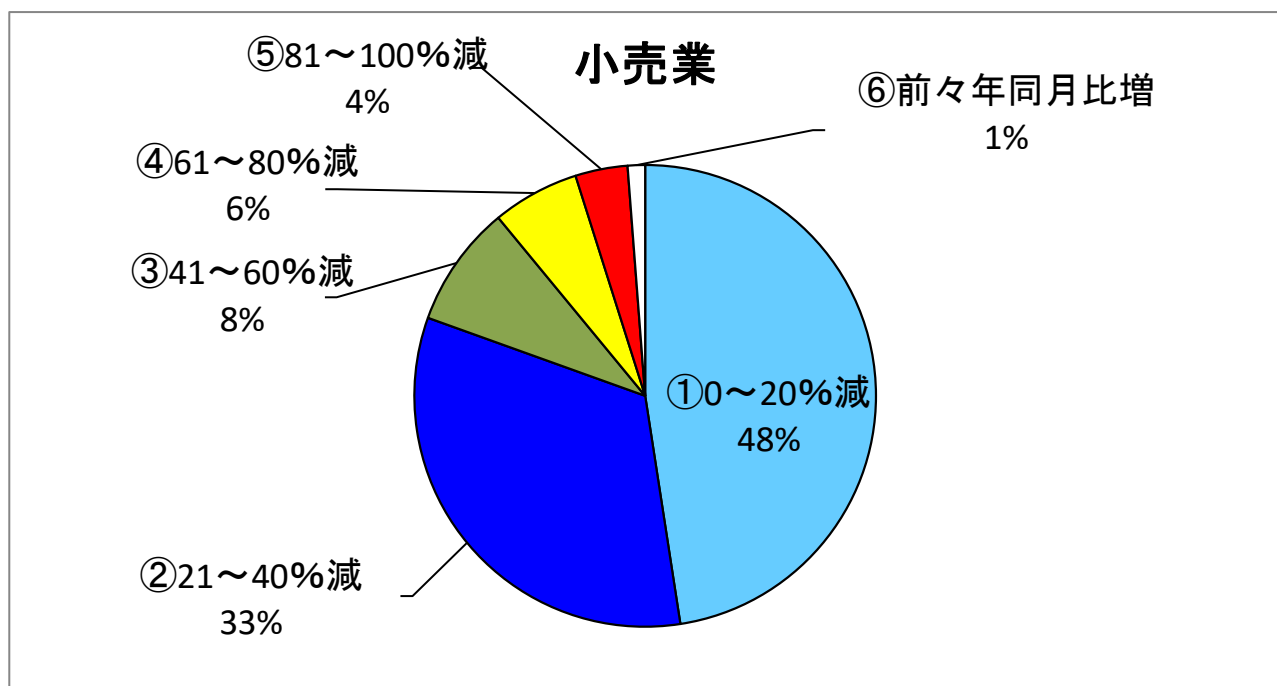
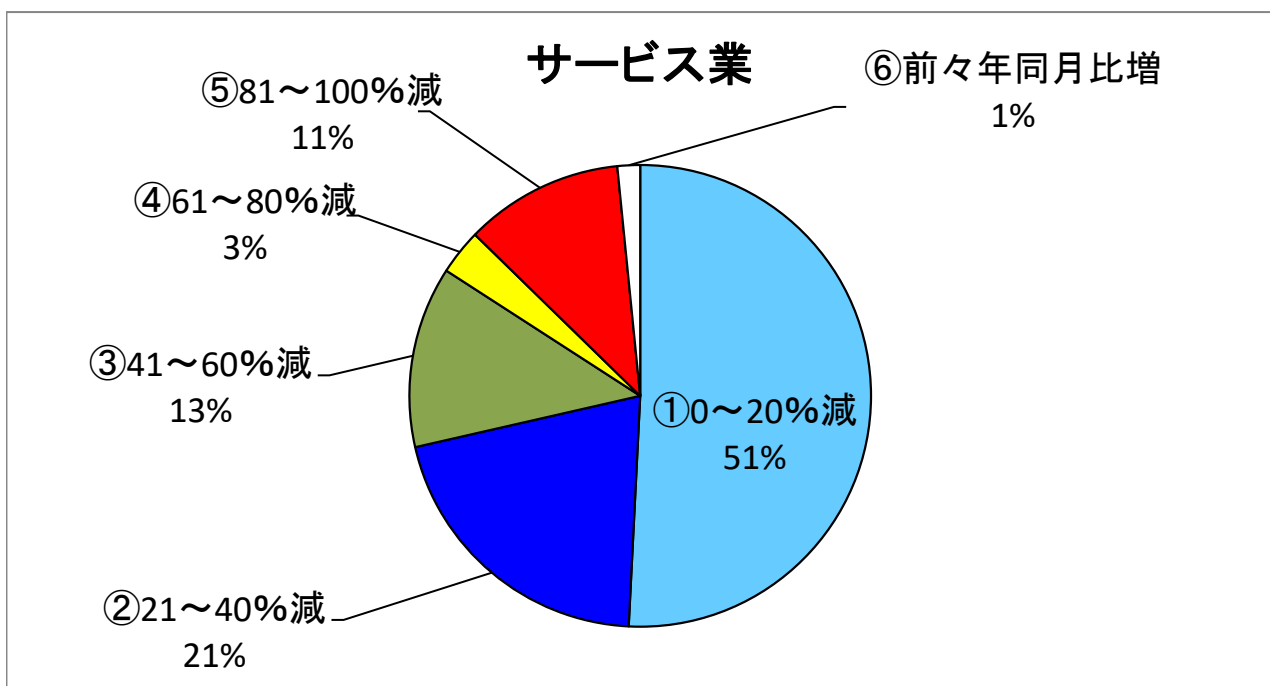
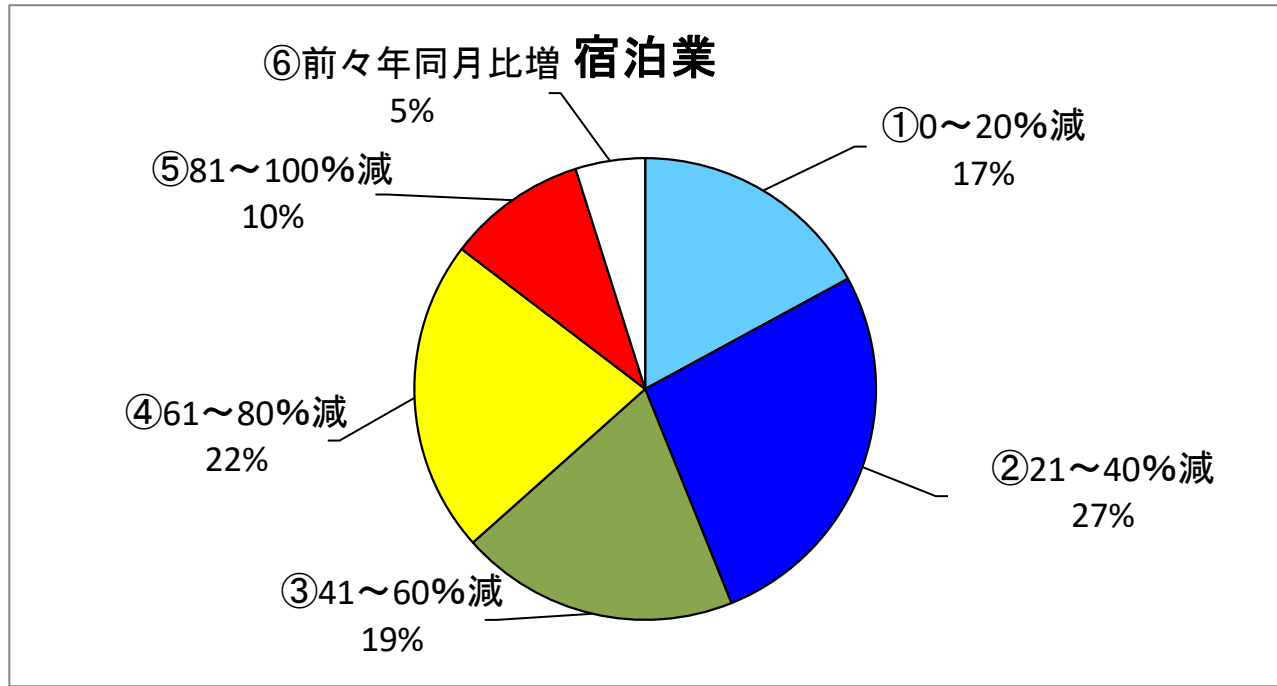
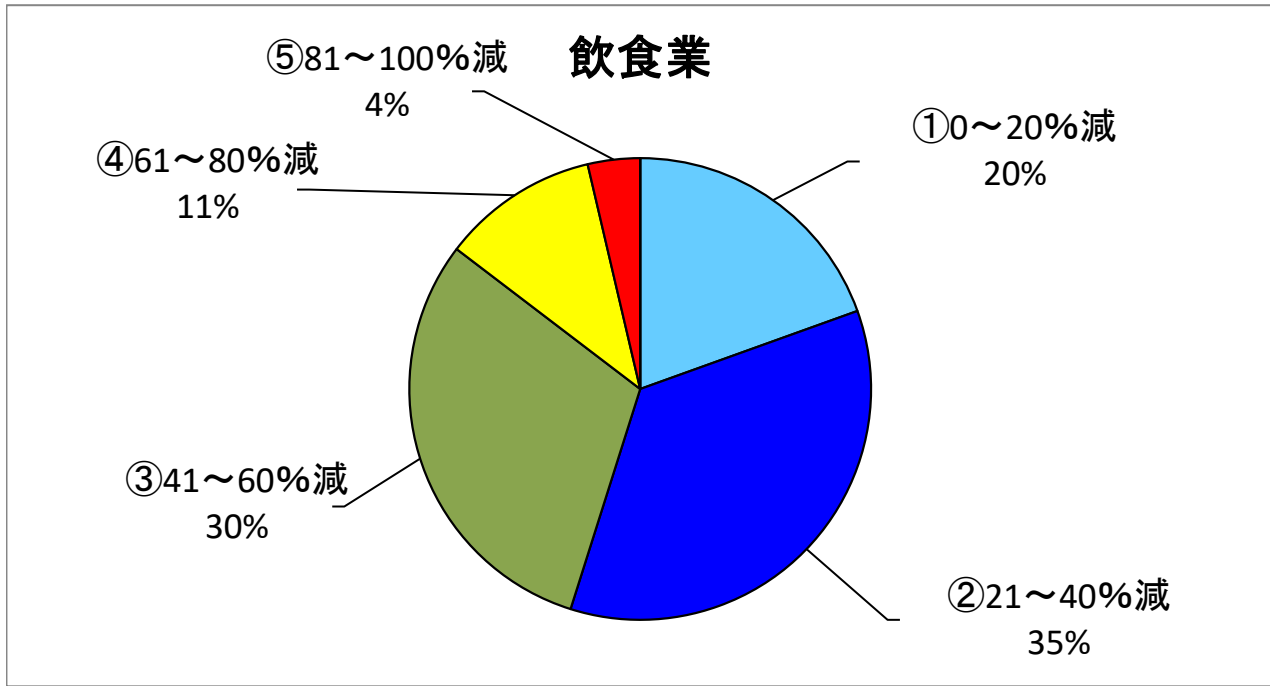
回答項目	11月		12月		1月		2月		3月		4月		5月		(前回比)
	回答数	構成割合	回答数	構成割合	回答数	構成割合	回答数	構成割合	回答数	構成割合	回答数	構成割合	回答数	構成割合	
①0～20%減	173	43.5%	172	43.0%	170	38.4%	182	40.3%	173	41.8%	166	40.5%	177	41.8%	1.3
②21～40%減	119	29.9%	108	27.0%	133	30.0%	125	27.7%	121	29.2%	110	26.8%	123	29.1%	2.3
③41～60%減	62	15.6%	61	15.3%	80	18.1%	88	19.5%	70	16.9%	70	17.1%	63	14.9%	▲ 2.2
④61～80%減	25	6.3%	29	7.3%	35	7.9%	29	6.4%	24	5.8%	29	7.1%	32	7.6%	0.5
⑤81～100%減	6	1.5%	15	3.8%	16	3.6%	17	3.8%	12	2.9%	19	4.6%	18	4.3%	▲ 0.3
⑥前々年同月比増	13	3.3%	15	3.8%	9	2.0%	11	2.4%	14	3.4%	16	3.9%	10	2.4%	▲ 1.5
合計	398	100.0%	400	100.0%	443	100.0%	452	100.0%	414	100.0%	410	100.0%	423	100.0%	



【業種別】

Q3 Q2で①を選択された方にお聞きします。5月において、前々年5月比で御社の売上の変化を教えてください。

回答項目	飲食業	宿泊業	サービス業	小売業	卸売業	製造業	建設業	運輸業	その他	合計
①0～20%減	16	7	32	39	14	30	18	4	17	177
②21～40%減	29	11	13	27	8	13	9	5	8	123
③41～60%減	25	8	8	7	2	4	2	7	0	63
④61～80%減	9	9	2	5	1	3	1	2	0	32
⑤81～100%減	3	4	7	3	0	0	0	1	0	18
⑥前々年同月比増	0	2	1	1	0	0	2	1	3	10
合計	82	41	63	82	25	50	32	20	28	423

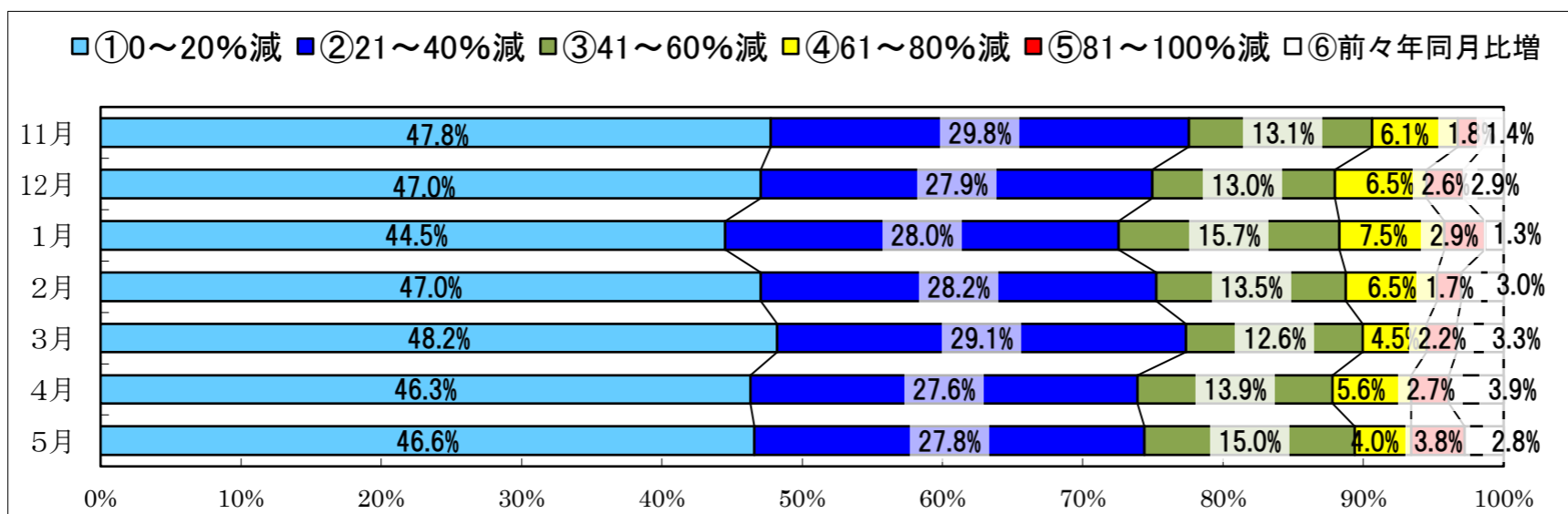
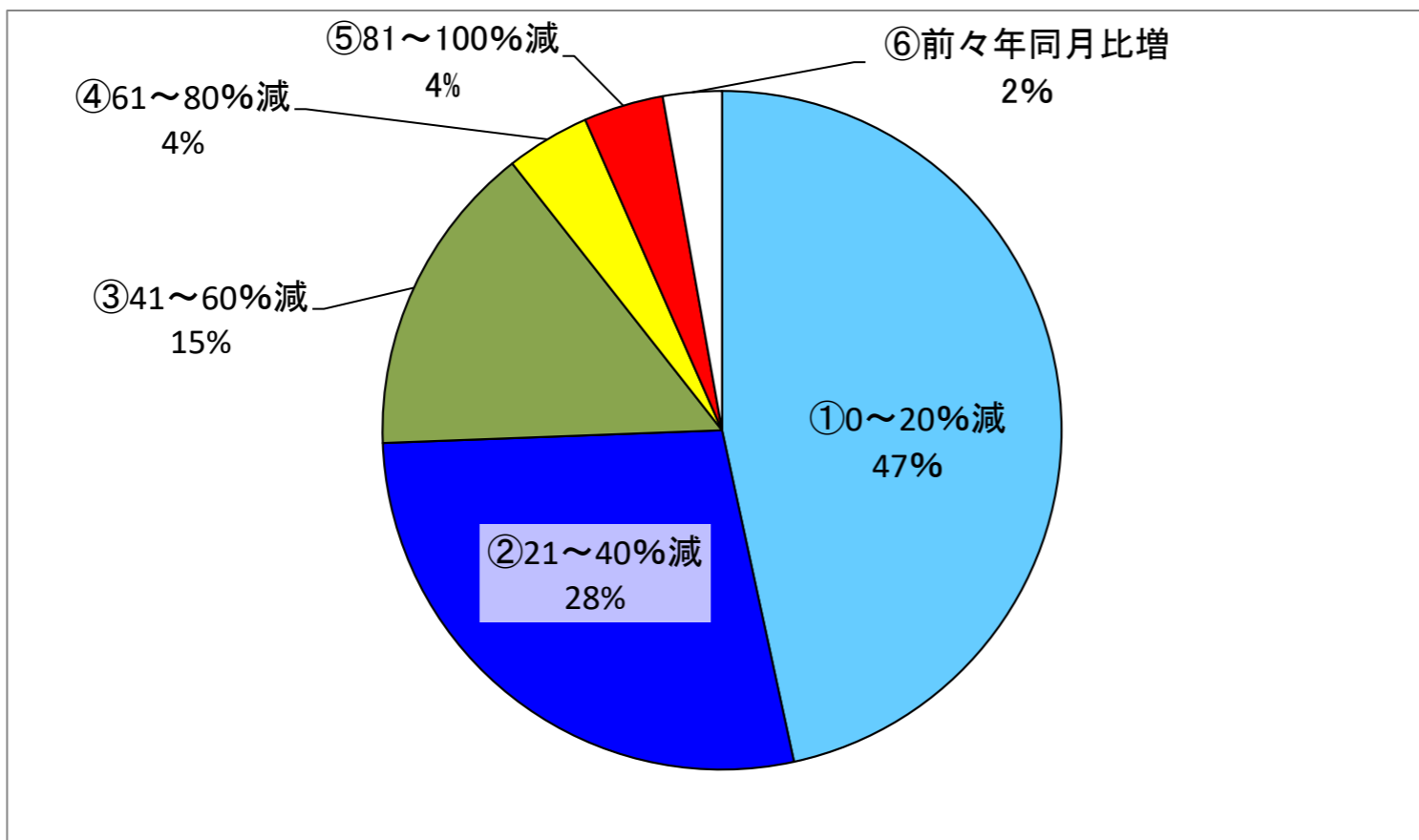


Q4 Q2で①②③を選択された方にお聞きします。今後の見込みを教えてください。

【コメント】

「①0～20%減」が46.6%と最も高く、次いで、「②21～40%減」が27.8%となっている。
「41%以上減」の事業者が22.8%となっており、前回調査と比較し0.6ポイント増加している。

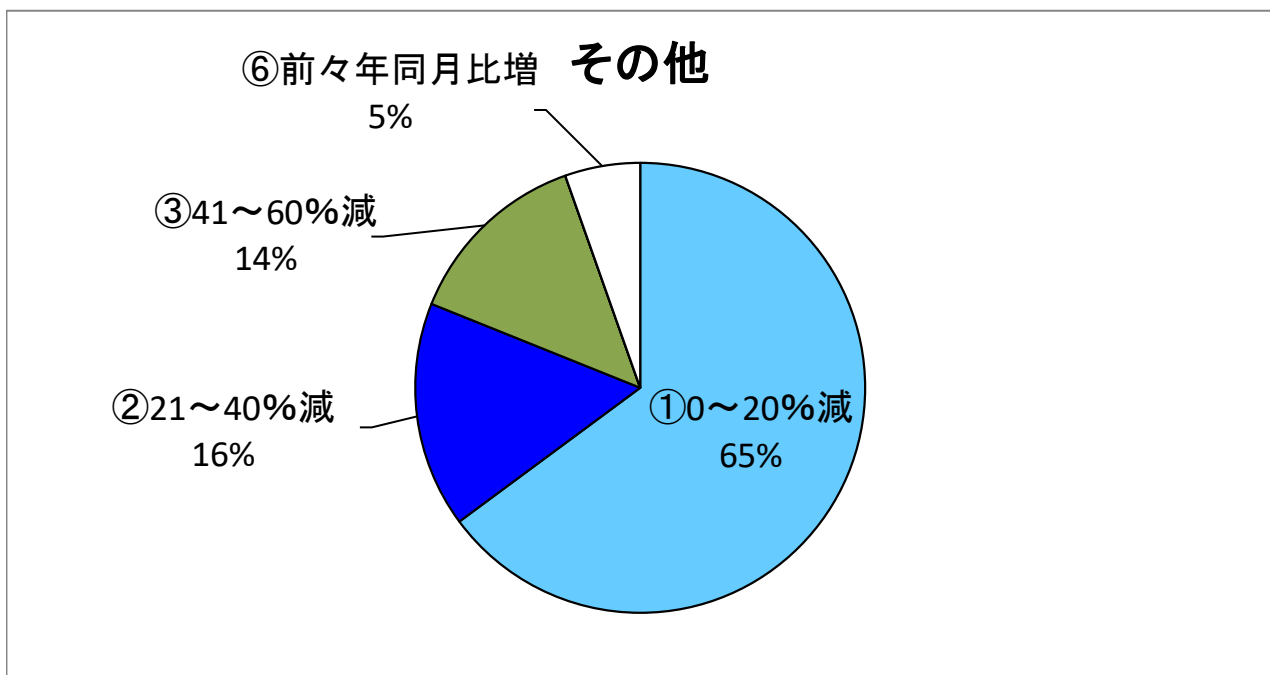
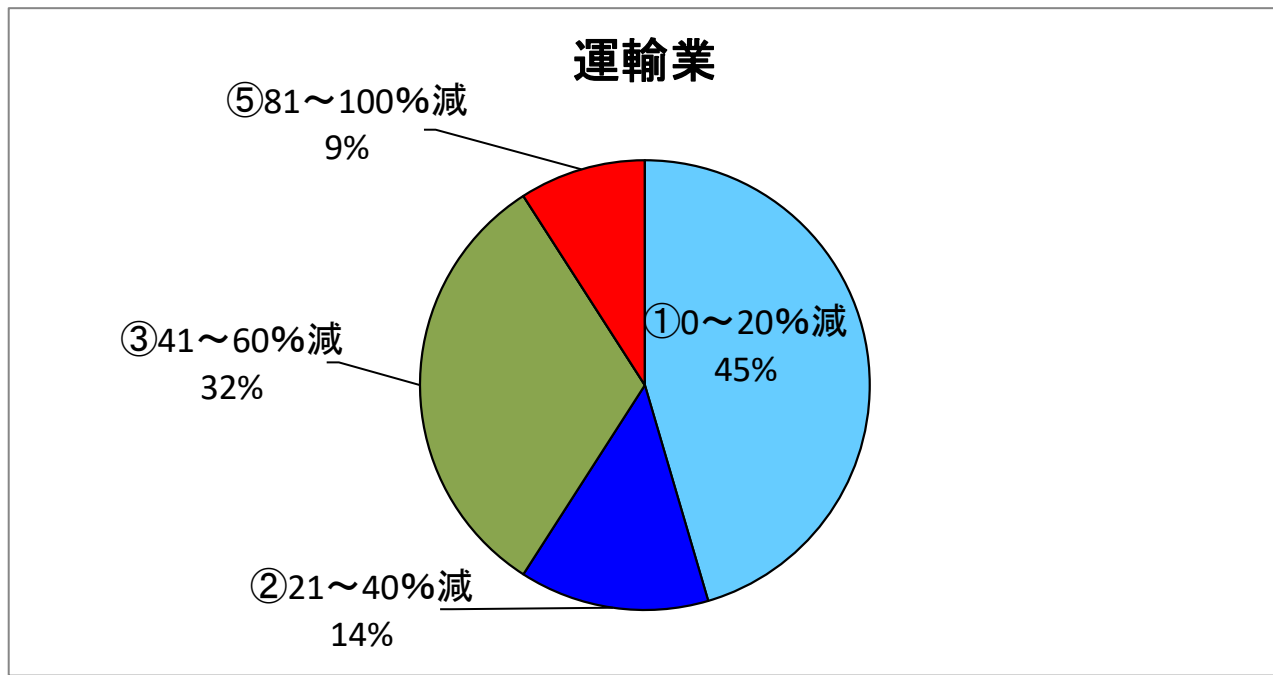
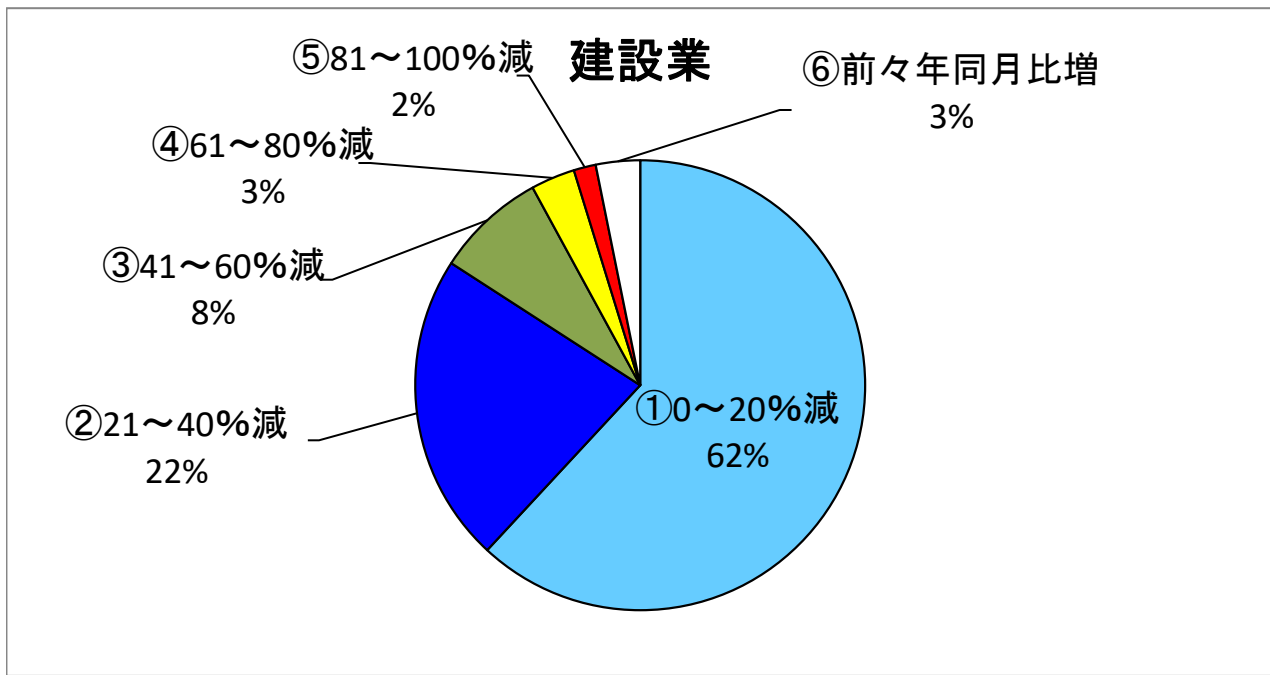
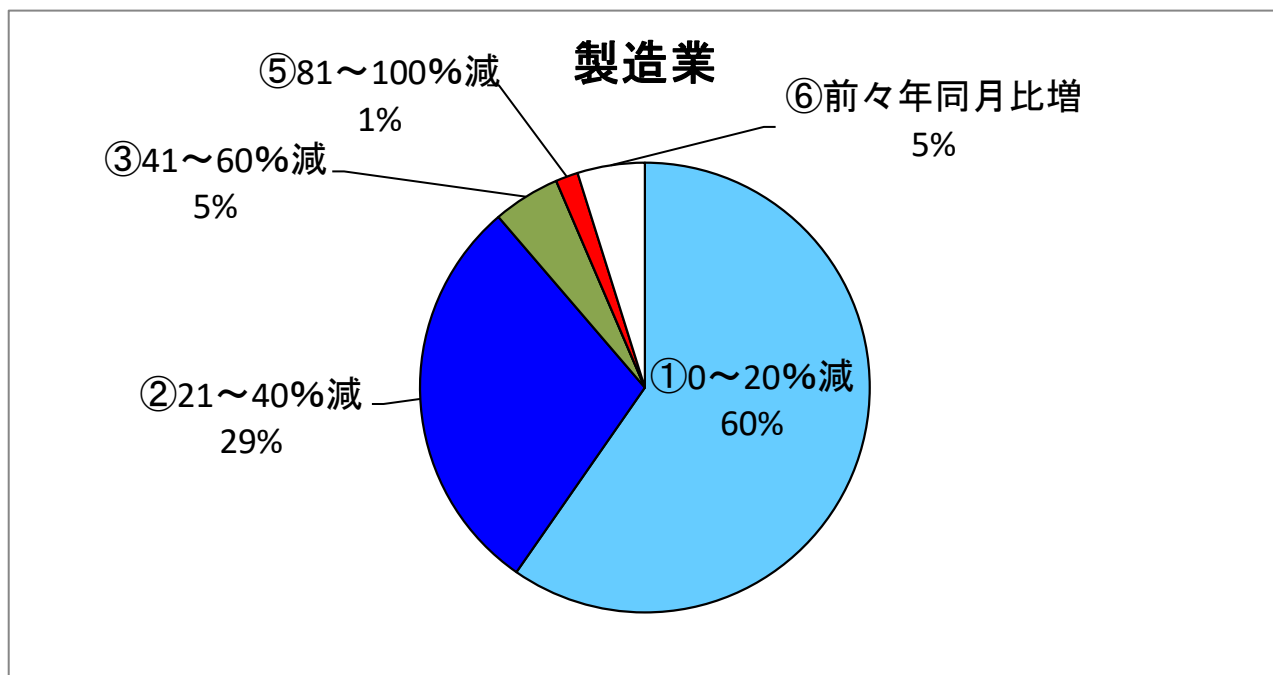
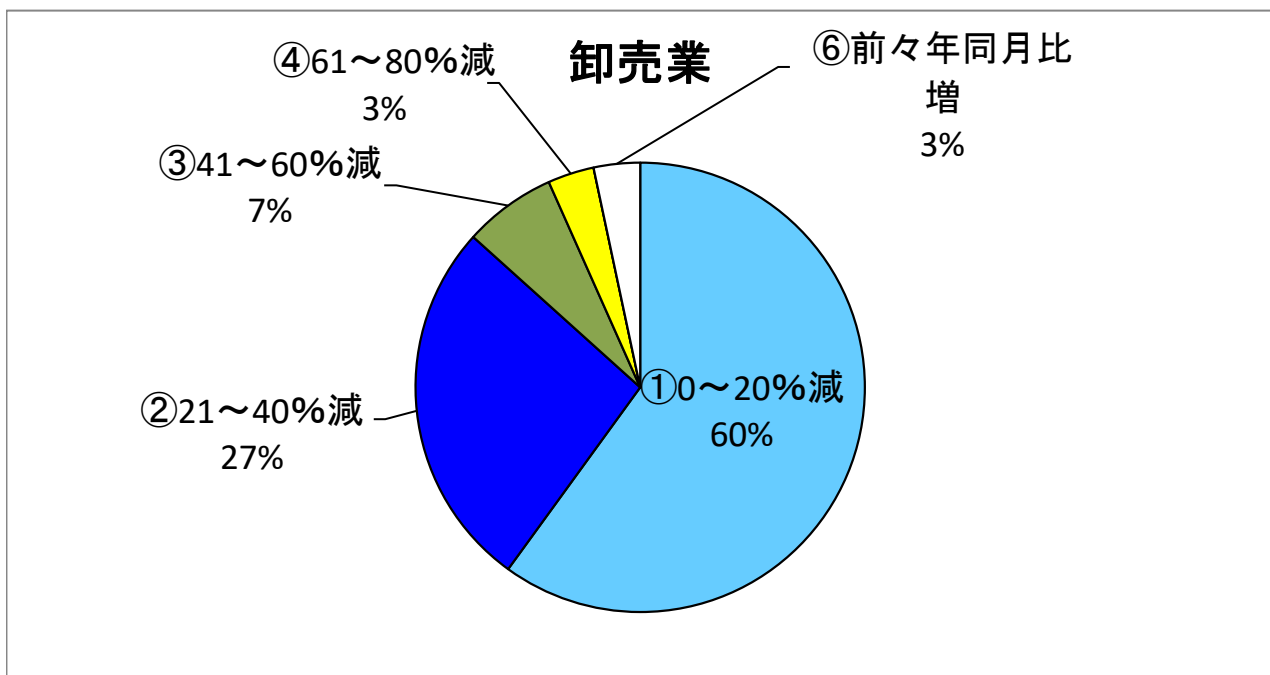
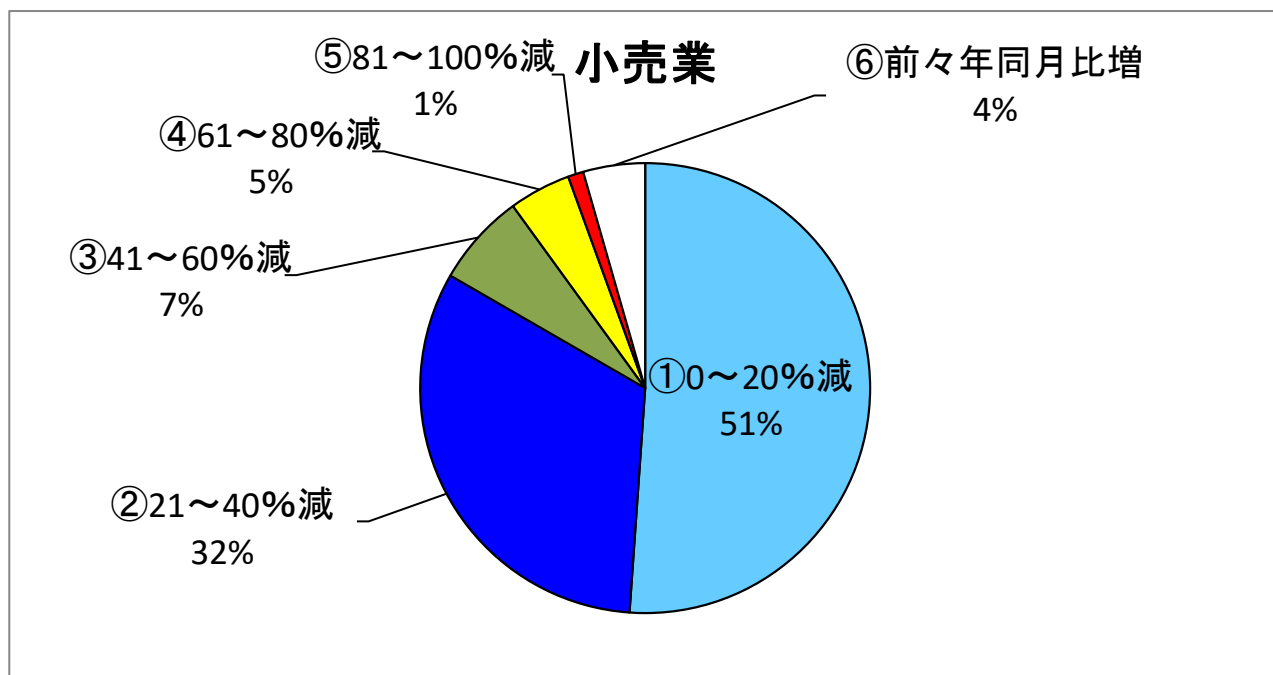
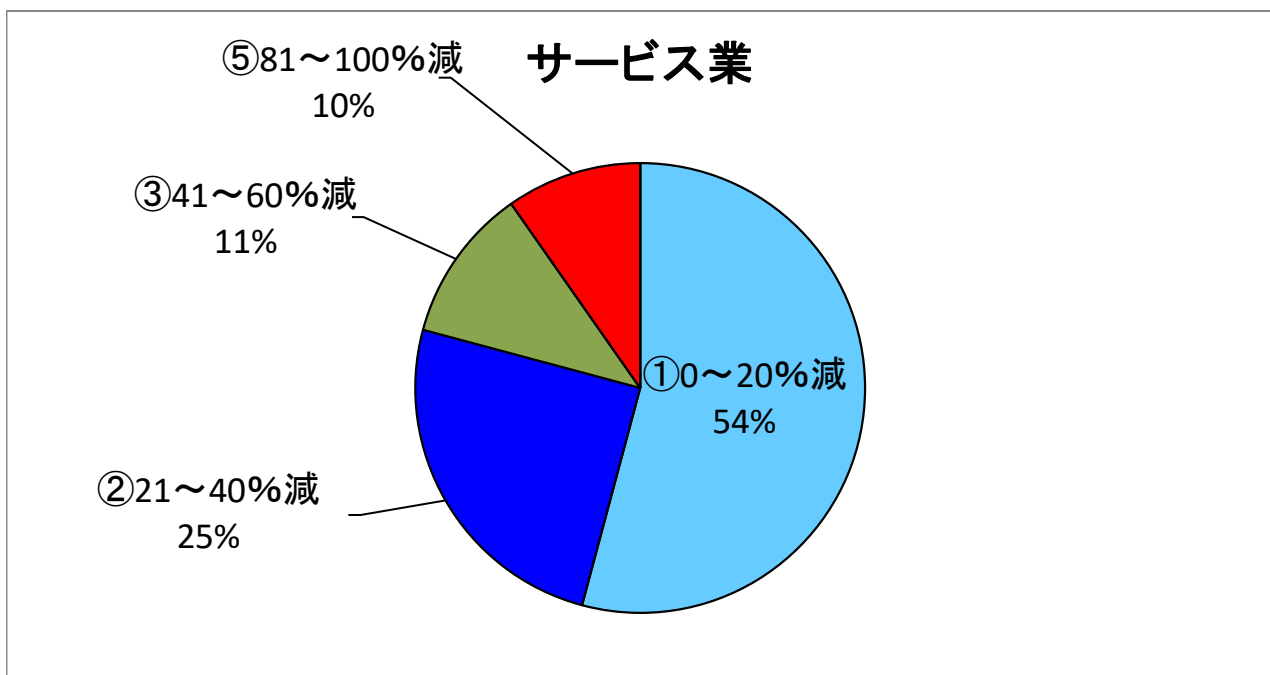
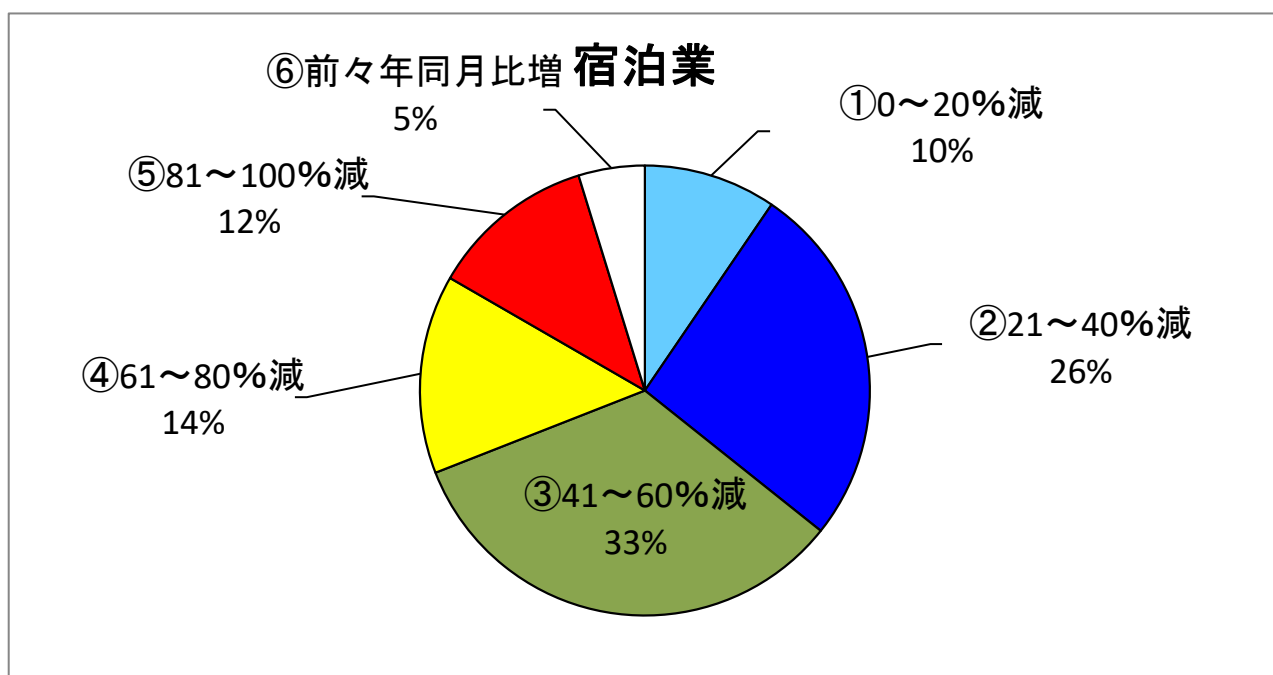
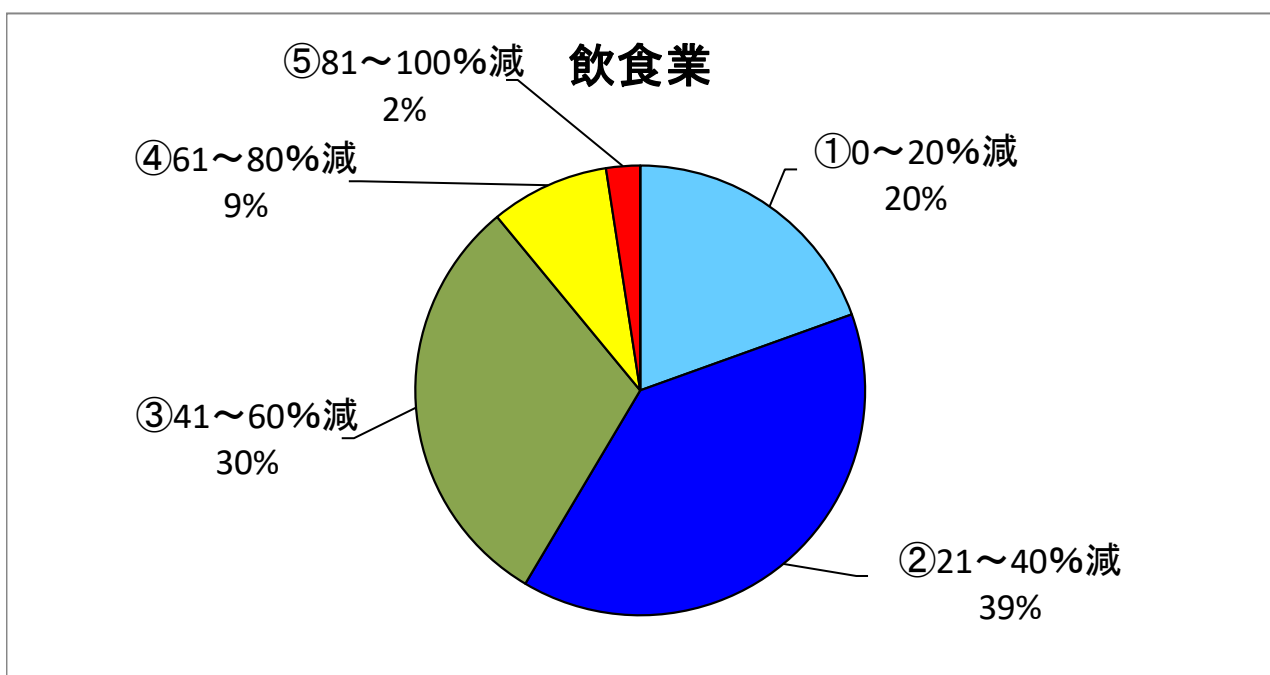
回答項目	11月		12月		1月		2月		3月		4月		5月		(前回比)
	回答数	構成割合	回答数	構成割合	回答数	構成割合	回答数	構成割合	回答数	構成割合	回答数	構成割合	回答数	構成割合	
①0～20%減	234	47.8%	231	47.0%	232	44.5%	247	47.0%	245	48.2%	223	46.3%	233	46.6%	0.3
②21～40%減	146	29.8%	137	27.9%	146	28.0%	148	28.2%	148	29.1%	133	27.6%	139	27.8%	0.2
③41～60%減	64	13.1%	64	13.0%	82	15.7%	71	13.5%	64	12.6%	67	13.9%	75	15.0%	1.1
④61～80%減	30	6.1%	32	6.5%	39	7.5%	34	6.5%	23	4.5%	27	5.6%	20	4.0%	▲ 1.6
⑤81～100%減	9	1.8%	13	2.6%	15	2.9%	9	1.7%	11	2.2%	13	2.7%	19	3.8%	1.1
⑥前々年同月比増	7	1.4%	14	2.9%	7	1.3%	16	3.0%	17	3.3%	19	3.9%	14	2.8%	▲ 1.1
合計	490	100.0%	491	100.0%	521	100.0%	525	100.0%	508	100.0%	482	100.0%	500	100.0%	



【業種別】

Q4 Q2で①②③を選択された方にお聞きします。今後の見込みを教えてください。

回答項目	飲食業	宿泊業	サービス業	小売業	卸売業	製造業	建設業	運輸業	その他	合計
①0～20%減	16	4	39	46	18	37	39	10	24	233
②21～40%減	32	11	18	29	8	18	14	3	6	139
③41～60%減	25	14	8	6	2	3	5	7	5	75
④61～80%減	7	6	0	4	1	0	2	0	0	20
⑤81～100%減	2	5	7	1	0	1	1	2	0	19
⑥前々年同月比増	0	2	0	4	1	3	2	0	2	14
合計	82	42	72	90	30	62	63	22	37	500

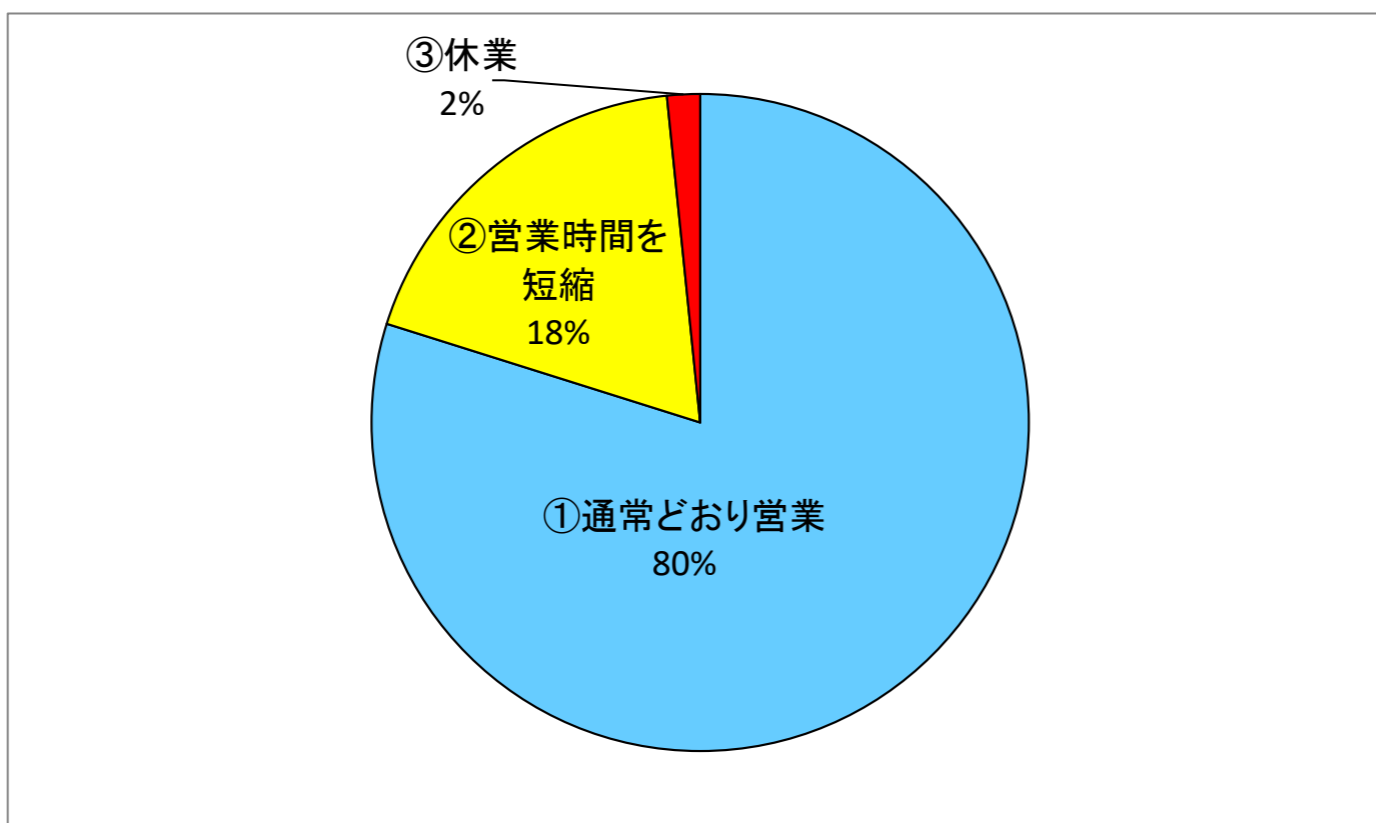


Q5 営業時間の短縮・休業への対応について教えてください。

【コメント】

「①通常どおり営業」が79.9%となっている。
次いで、「②営業時間を短縮」が18.5%、「③休業」が1.6%となっている。

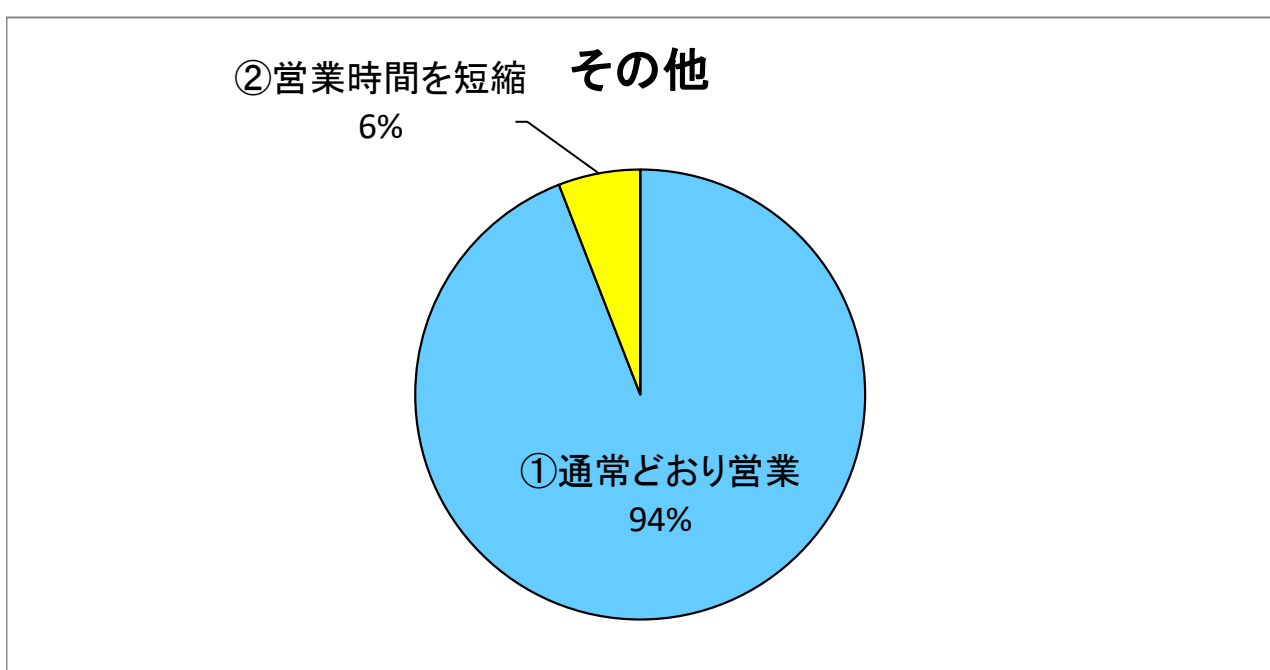
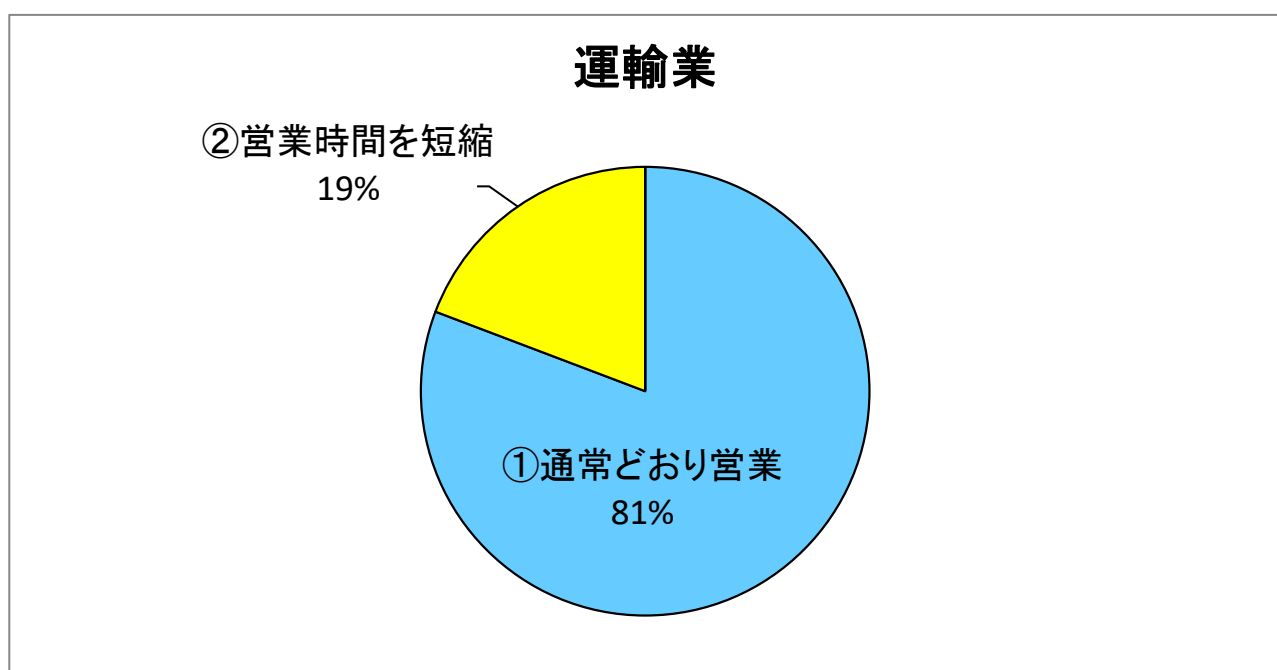
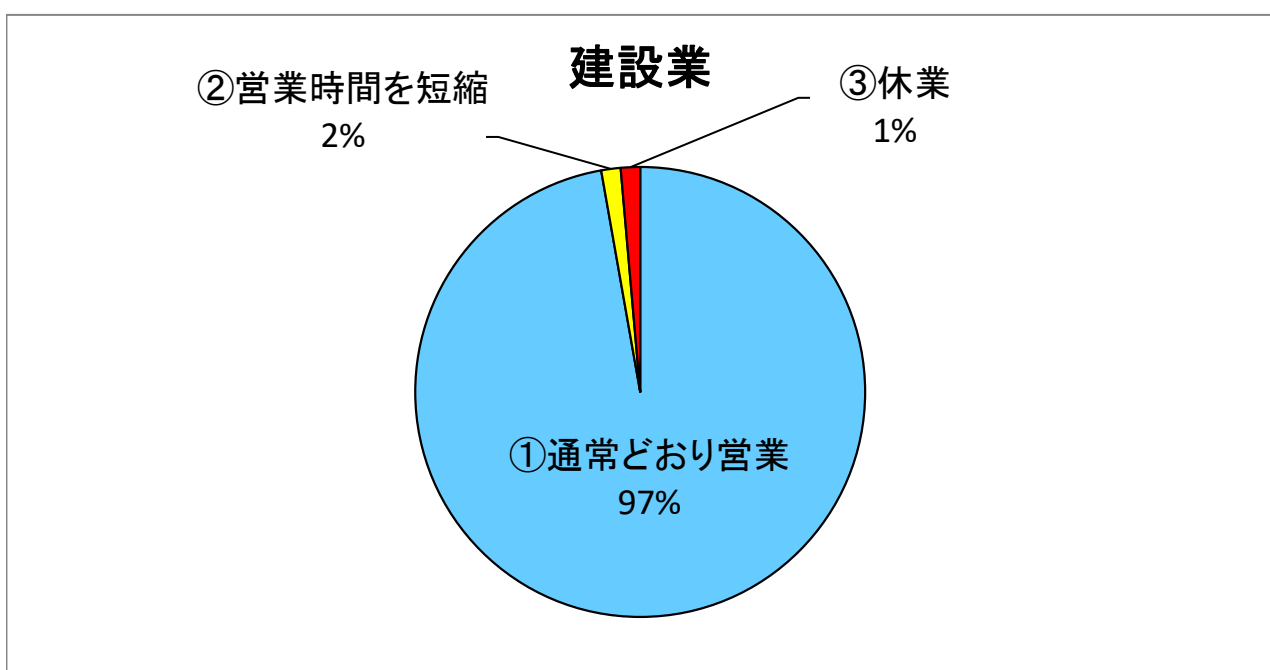
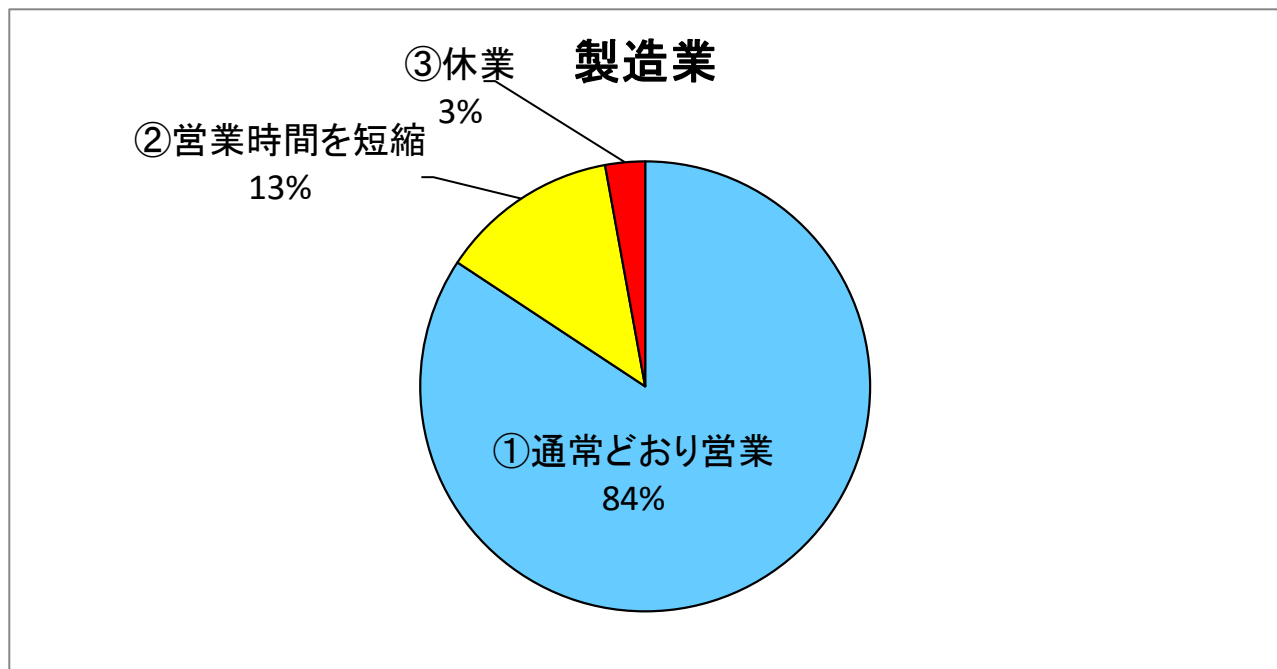
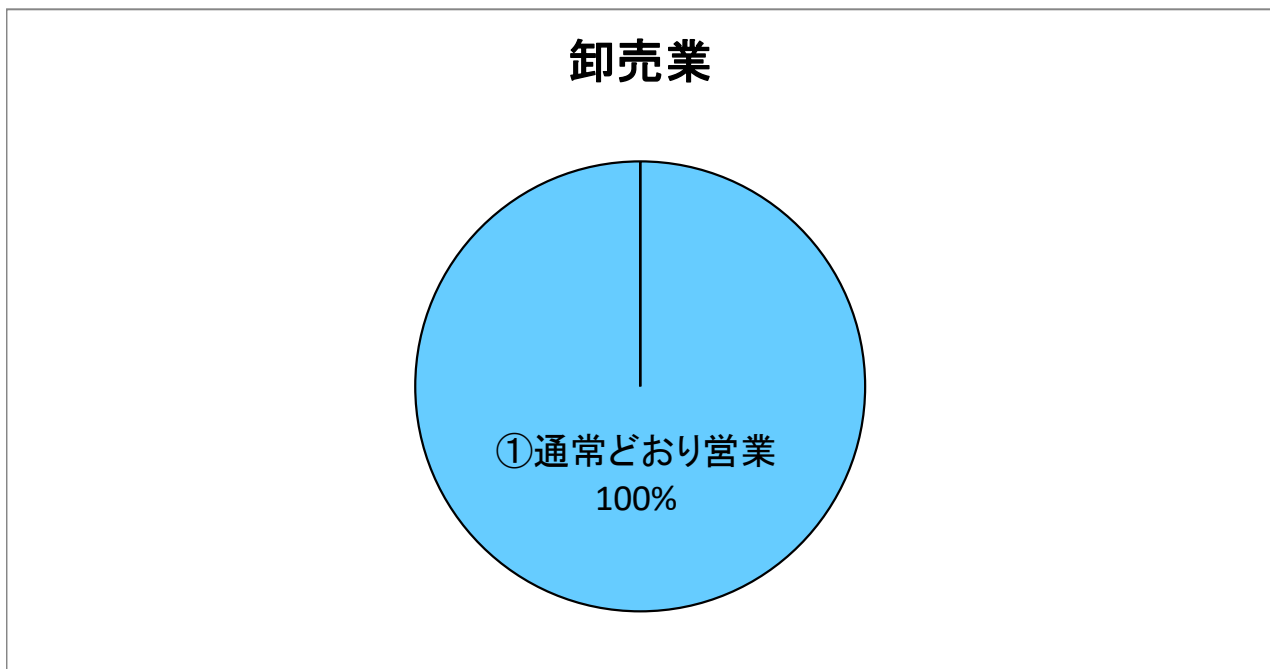
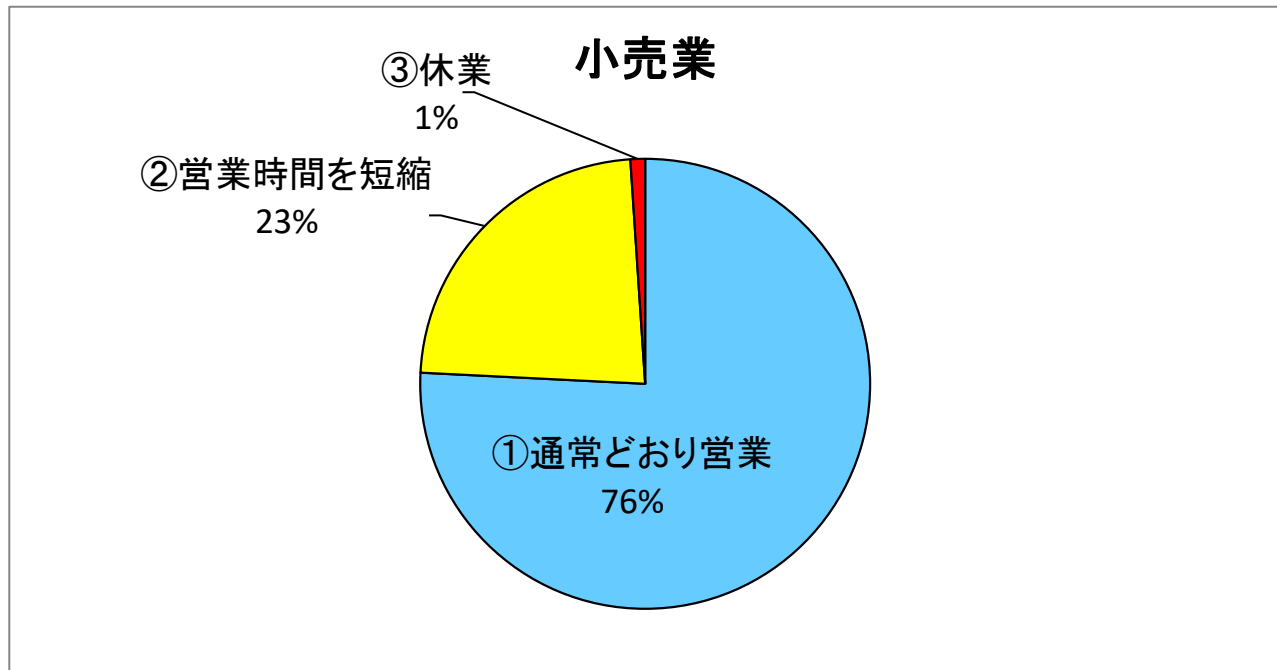
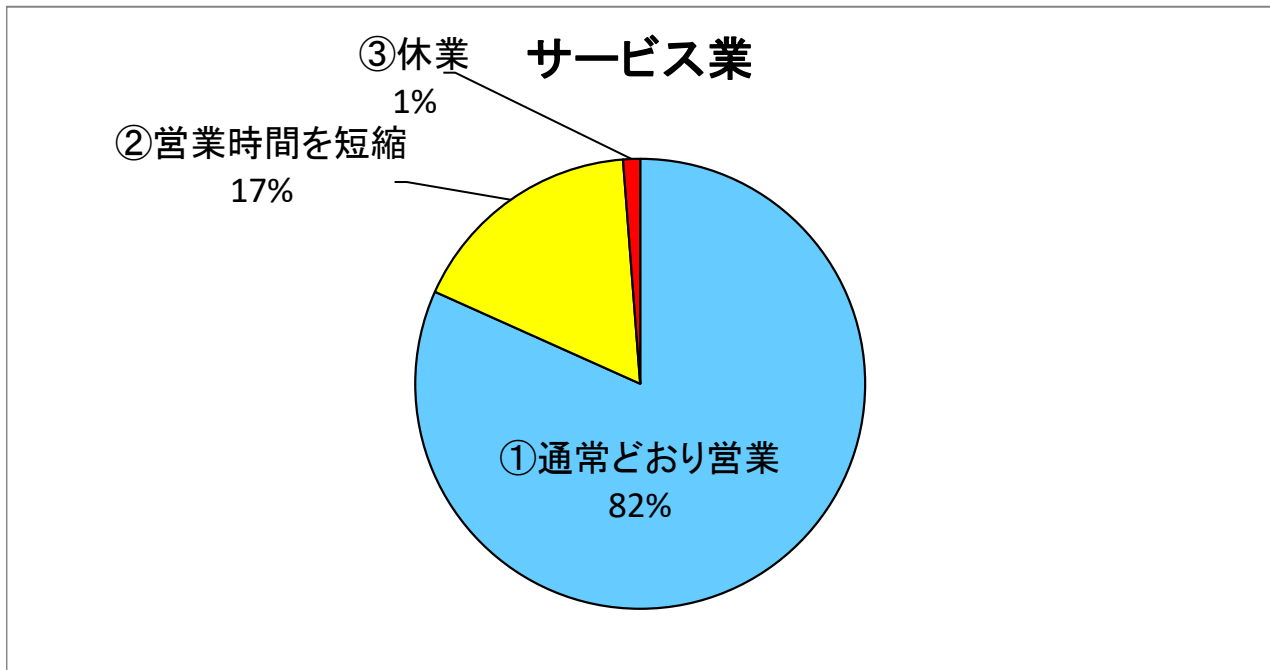
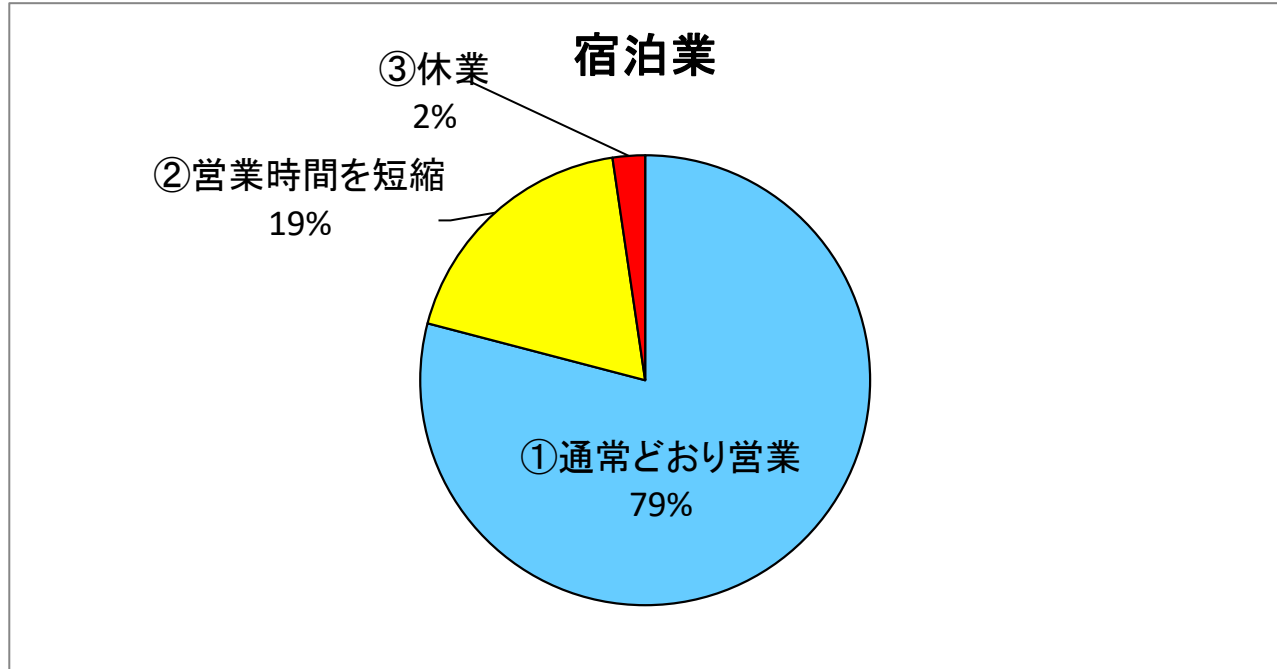
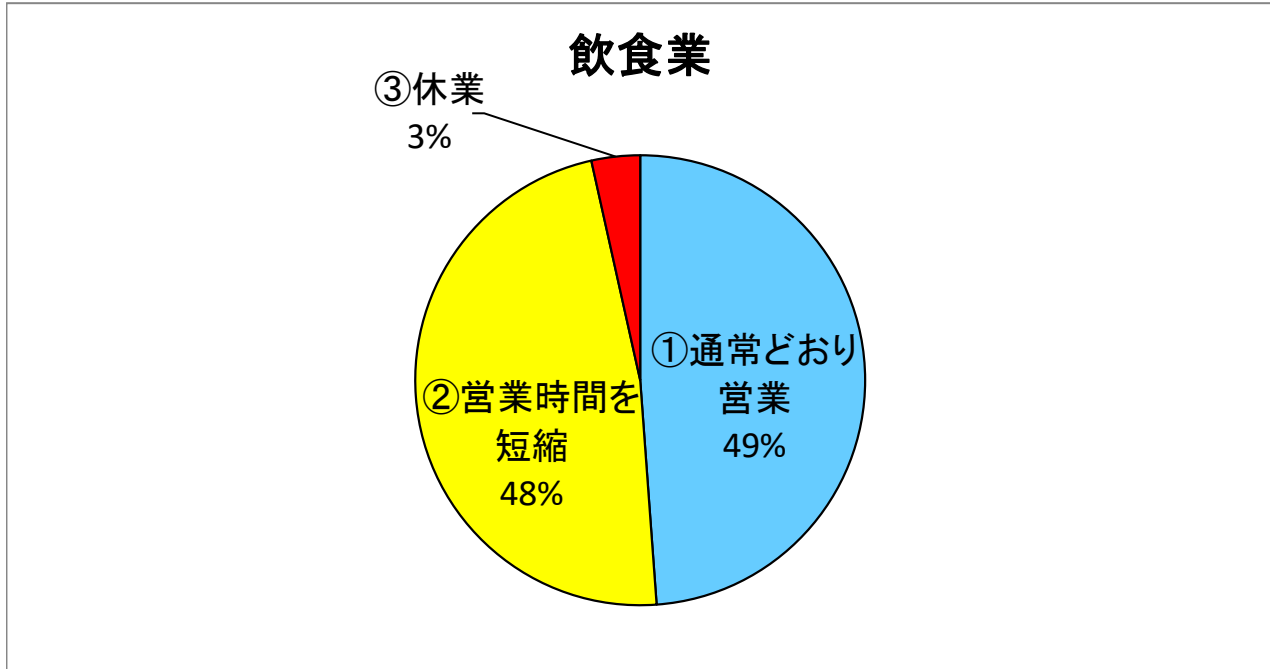
回答項目	回答数	構成割合
①通常どおり営業	444	79.9%
②営業時間を短縮	103	18.5%
③休業	9	1.6%
合計	556	100.0%



【業種別】

Q5 営業時間の短縮・休業への対応について教えてください。

回答項目	飲食業	宿泊業	サービス業	小売業	卸売業	製造業	建設業	運輸業	その他	合計
①通常どおり営業	42	34	67	72	31	59	70	21	48	444
②営業時間を短縮	41	8	14	22	0	9	1	5	3	103
③休業	3	1	1	1	0	2	1	0	0	9
合計	86	43	82	95	31	70	72	26	51	556



Q6 新型コロナウイルス感染症拡大に際し、御社で行っている(行う計画がある)対策があれば教えてください。(複数回答可)

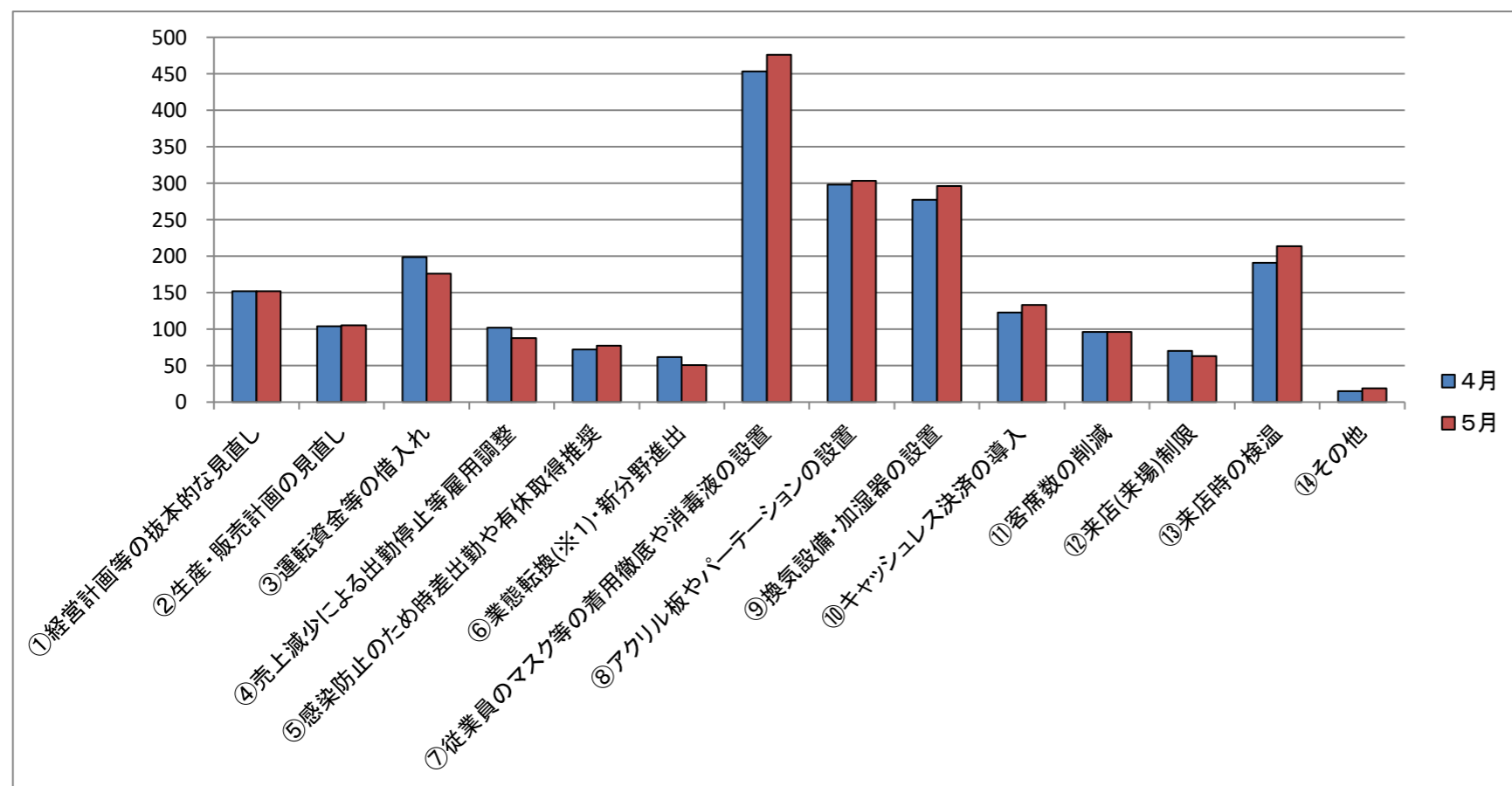
【コメント】

現在、行っている(行う計画がある)対策としては、「⑦従業員のマスク等の着用徹底や消毒液の設置(85.5%)」が最も多く、次いで、「⑧アクリル板やパーテーションの設置(54.4%)」、「⑨換気設備・加湿器の設置(53.1%)」、「⑬来店時の検温(38.4%)」の順となっている。

回答項目	4月		5月	
	回答数	回答割合	回答数	回答割合
①経営計画等の抜本的な見直し	152	27.4%	152	27.3%
②生産・販売計画の見直し	104	18.8%	105	18.9%
③運転資金等の借入れ	199	35.9%	176	31.6%
④売上減少による出勤停止等雇用調整	102	18.4%	88	15.8%
⑤感染防止のため時差出勤や有休取得推奨	72	13.0%	77	13.8%
⑥業態転換(※1)・新分野進出	62	11.2%	51	9.2%
⑦従業員のマスク等の着用徹底や消毒液の設置	453	81.8%	476	85.5%
⑧アクリル板やパーテーションの設置	298	53.8%	303	54.4%
⑨換気設備・加湿器の設置	277	50.0%	296	53.1%
⑩キャッシュレス決済の導入	123	22.2%	133	23.9%
⑪客席数の削減	96	17.3%	96	17.2%
⑫来店(来場)制限	70	12.6%	63	11.3%
⑬来店時の検温	191	34.5%	214	38.4%
⑭その他	15	2.7%	19	3.4%
合計	2,214		2,249	

※1 ⑥の業態転換には、テイクアウト等営業形態の変更を含む。

※2 回答割合の分母は、回答事業者の総数(Q1の表の合計)であるもの。

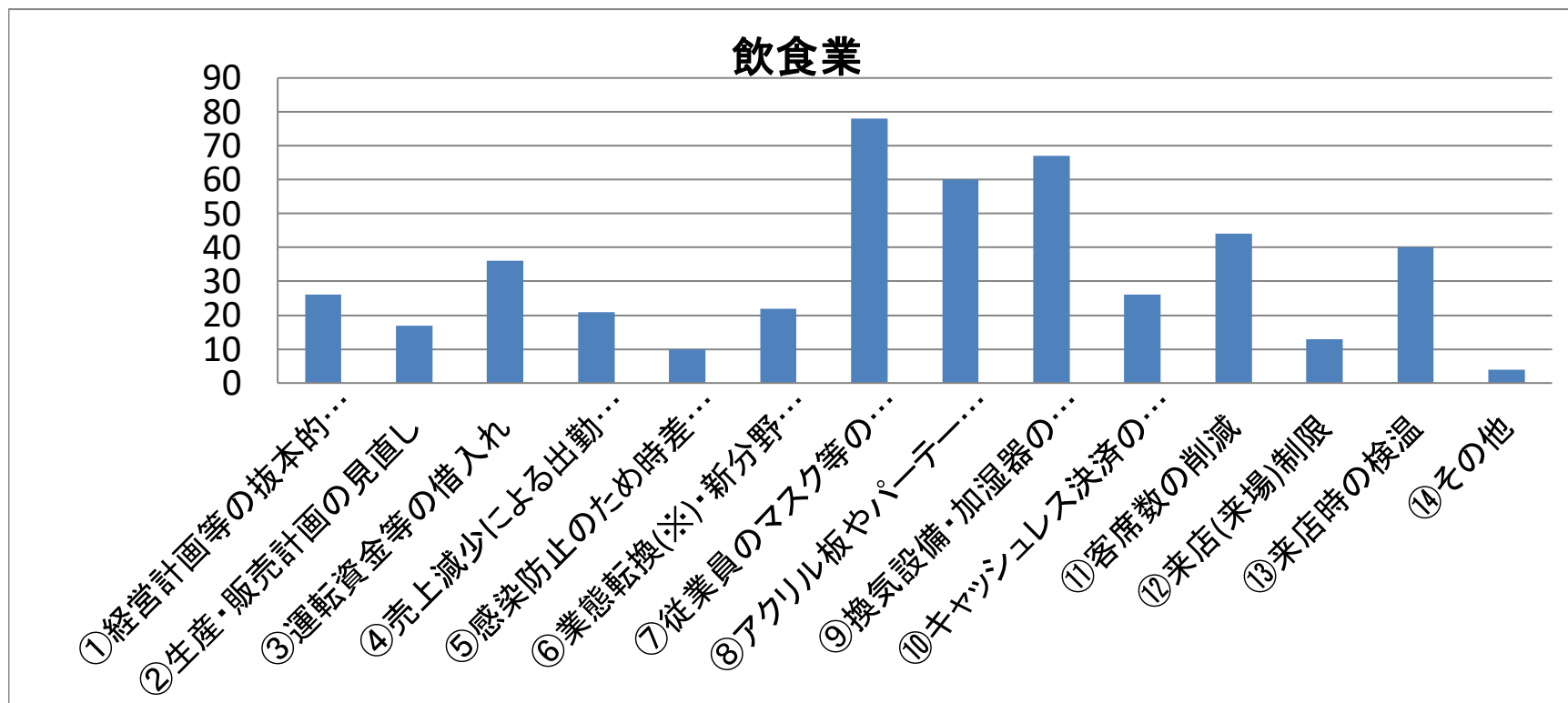


【業種別】

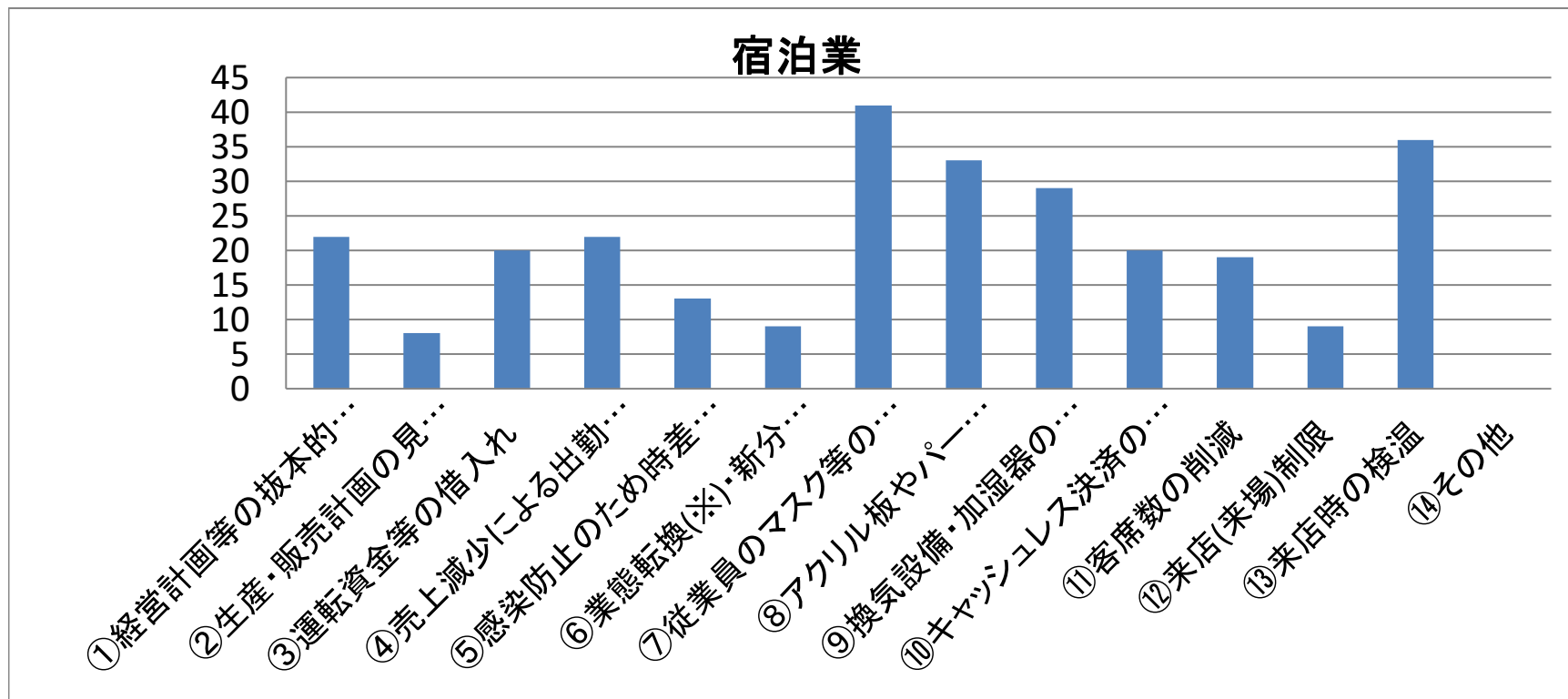
Q6 新型コロナウイルス感染症拡大に際し、御社で行っている(行う計画がある)対策があれば教えてください。(複数回答可)

回答項目	飲食業	宿泊業	サービス業	小売業	卸売業	製造業	建設業	運輸業	その他	合計
①経営計画等の抜本的な見直し	26	22	19	27	13	16	12	10	7	152
②生産・販売計画の見直し	17	8	12	19	8	34	3	0	4	105
③運転資金等の借入れ	36	20	22	24	11	29	17	9	8	176
④売上減少による出勤停止等雇用調整	21	22	13	15	2	7	2	4	2	88
⑤感染防止のため時差出勤や有休取得推奨	10	13	9	5	1	7	5	7	20	77
⑥業態転換(※)・新分野進出	22	9	6	6	0	3	2	2	1	51
⑦従業員のマスク等の着用徹底や消毒液の設置	78	41	70	78	25	53	60	24	47	476
⑧アクリル板やパーテーションの設置	60	33	47	50	14	22	27	11	39	303
⑨換気設備・加湿器の設置	67	29	49	50	9	23	31	9	29	296
⑩キャッシュレス決済の導入	26	20	23	35	1	9	5	6	8	133
⑪客席数の削減	44	19	9	5	0	4	2	3	10	96
⑫来店(来場)制限	13	9	8	5	4	13	4	0	7	63
⑬来店時の検温	40	36	38	22	8	21	21	6	22	214
⑭その他	4	0	2	1	0	2	2	1	7	19
合計	464	281	327	342	96	243	193	92	211	2249

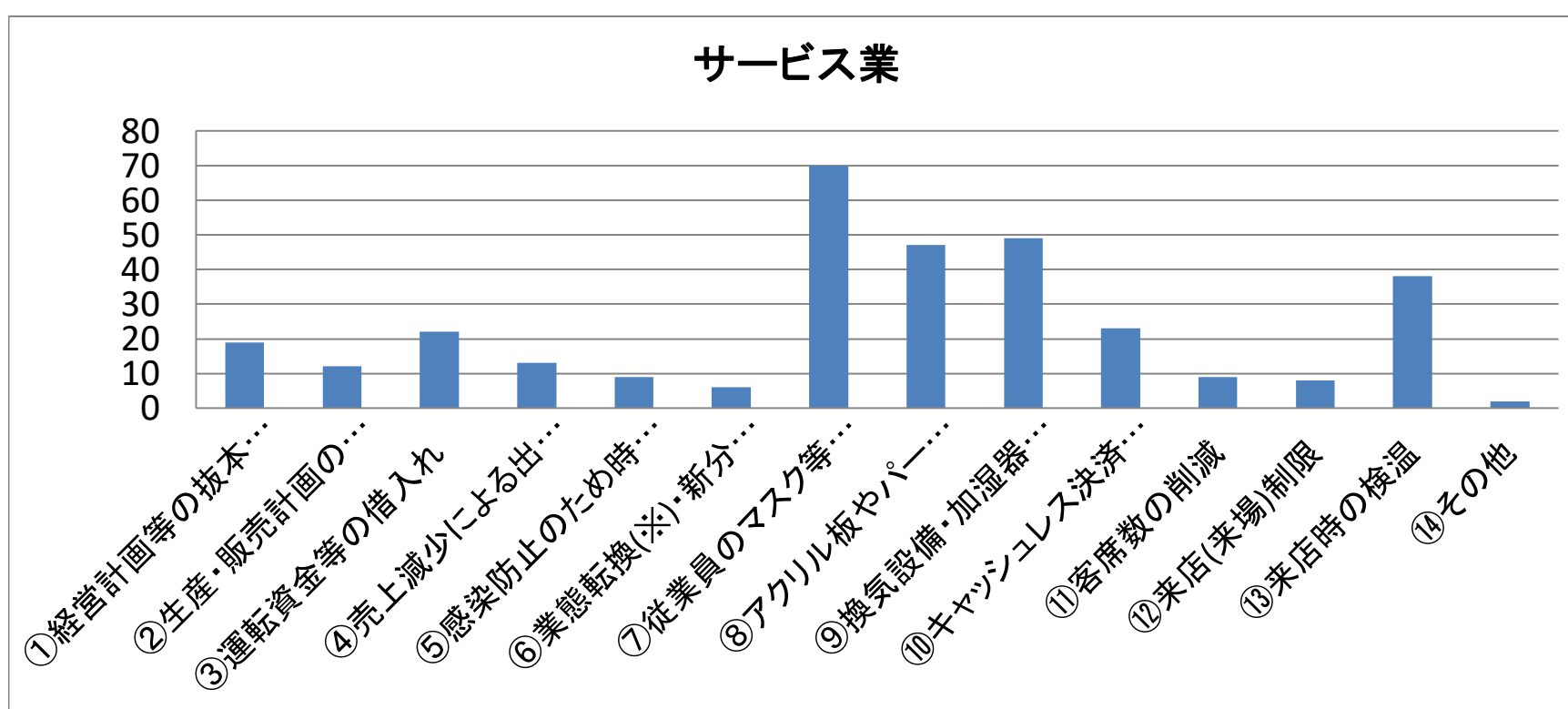
※ ⑥の業態転換には、テイクアウト等営業形態の変更を含む。



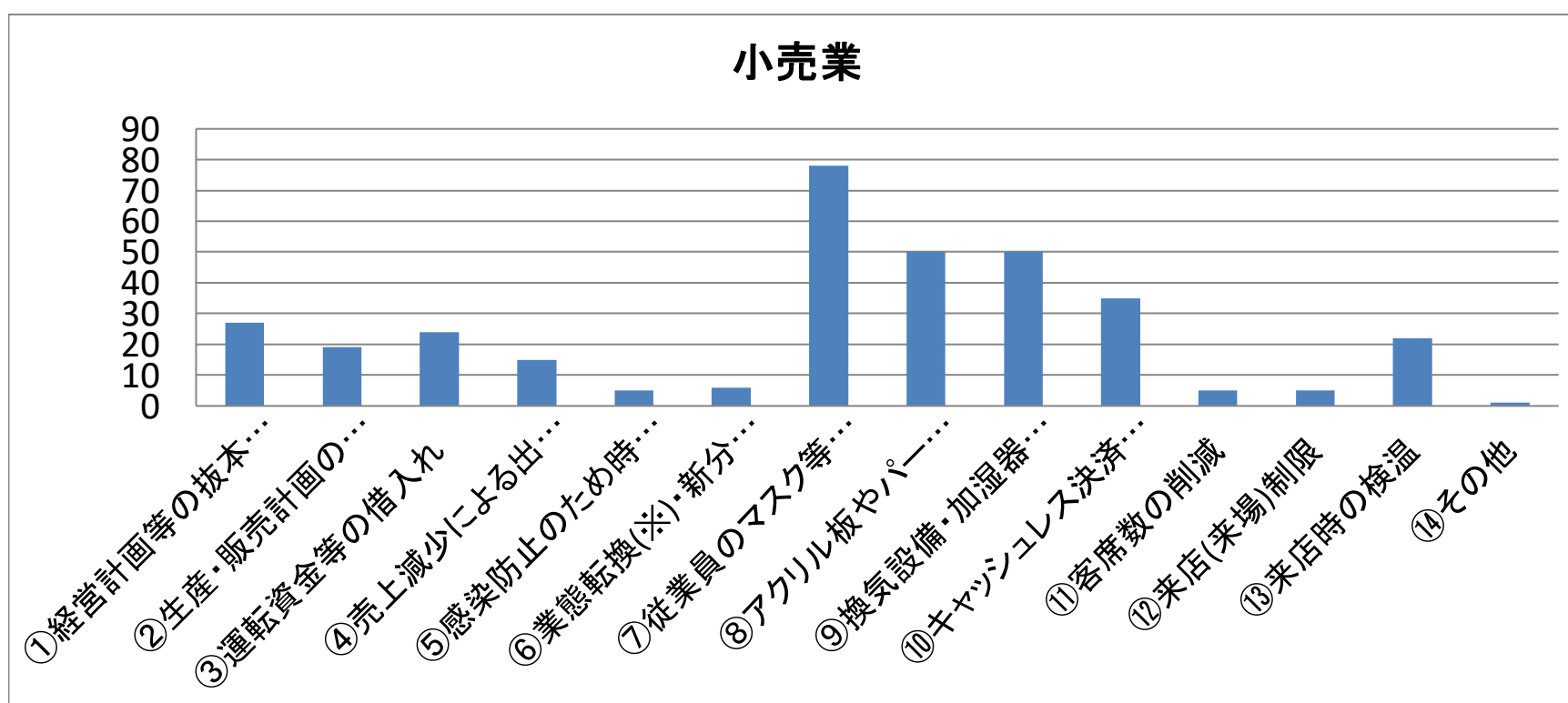
【⑭その他の内容】
 ・閉店後のオゾン殺菌
 ・予約営業
 ・CO₂濃度計

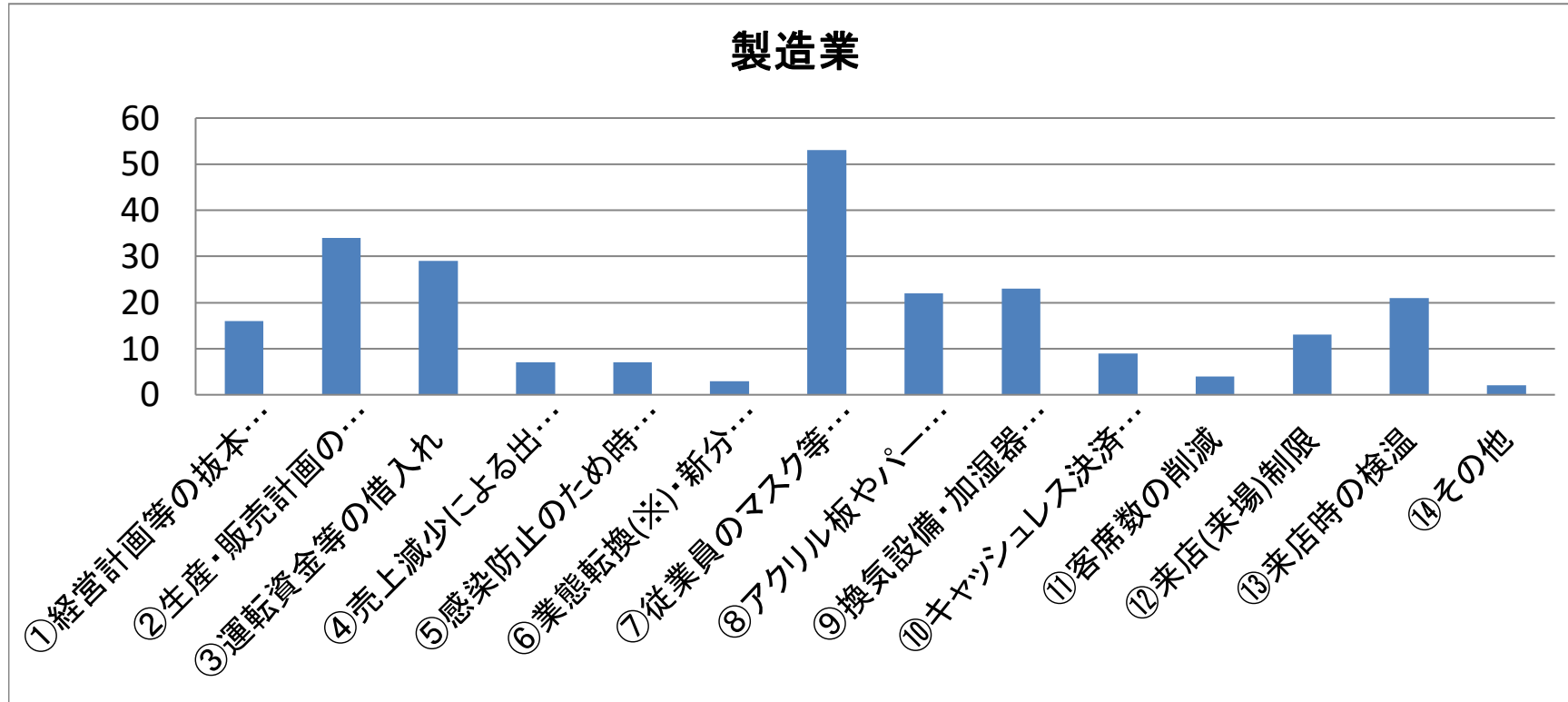
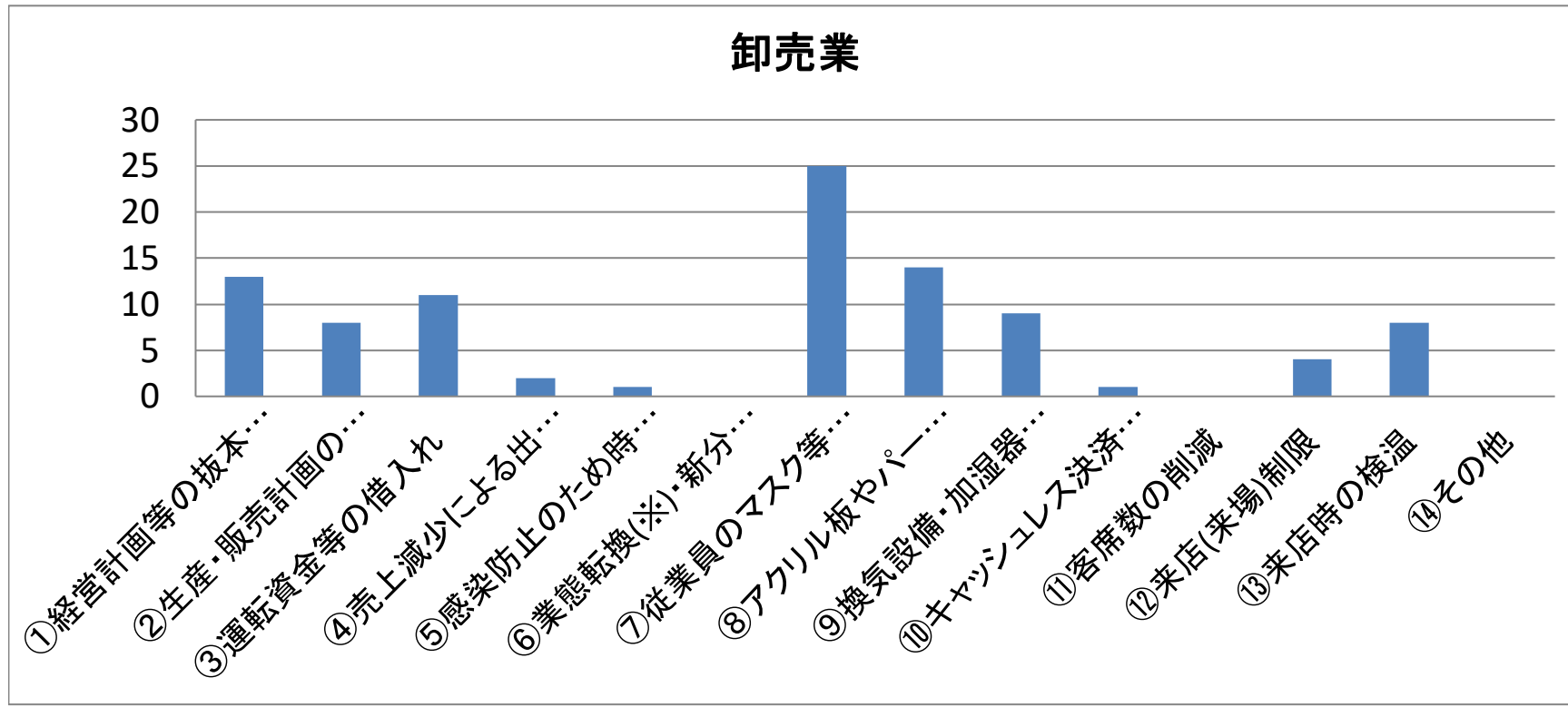


【⑭その他の内容】
 ・従業員の検温(毎日)

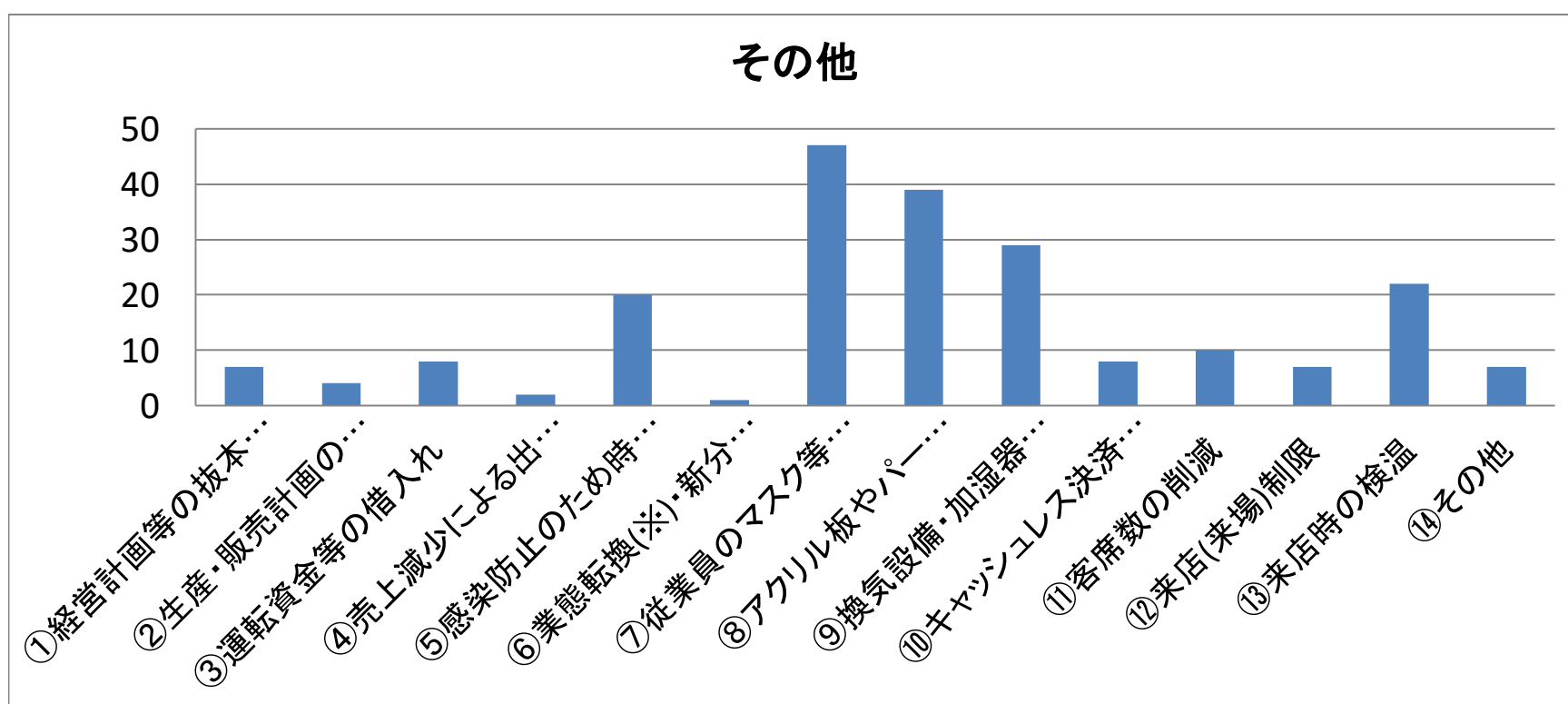
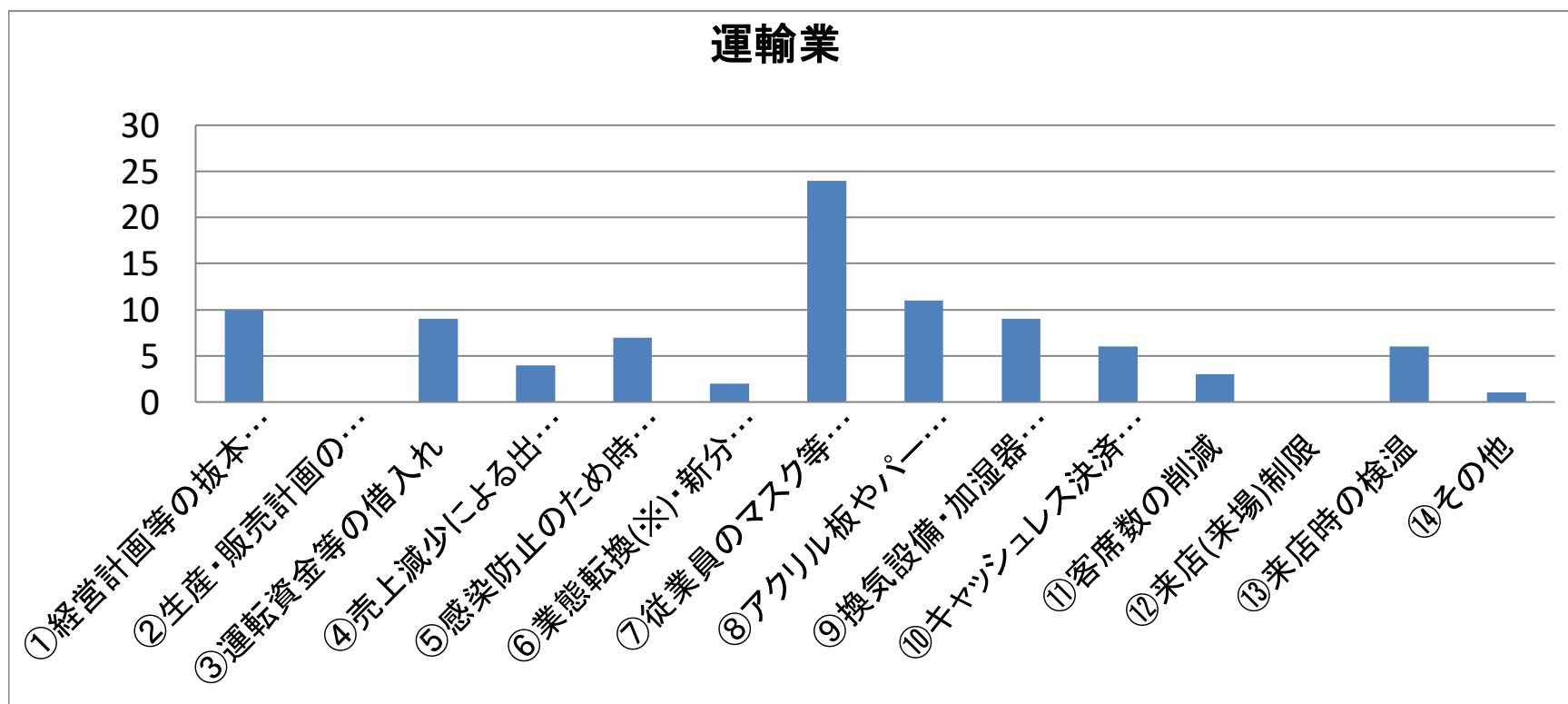
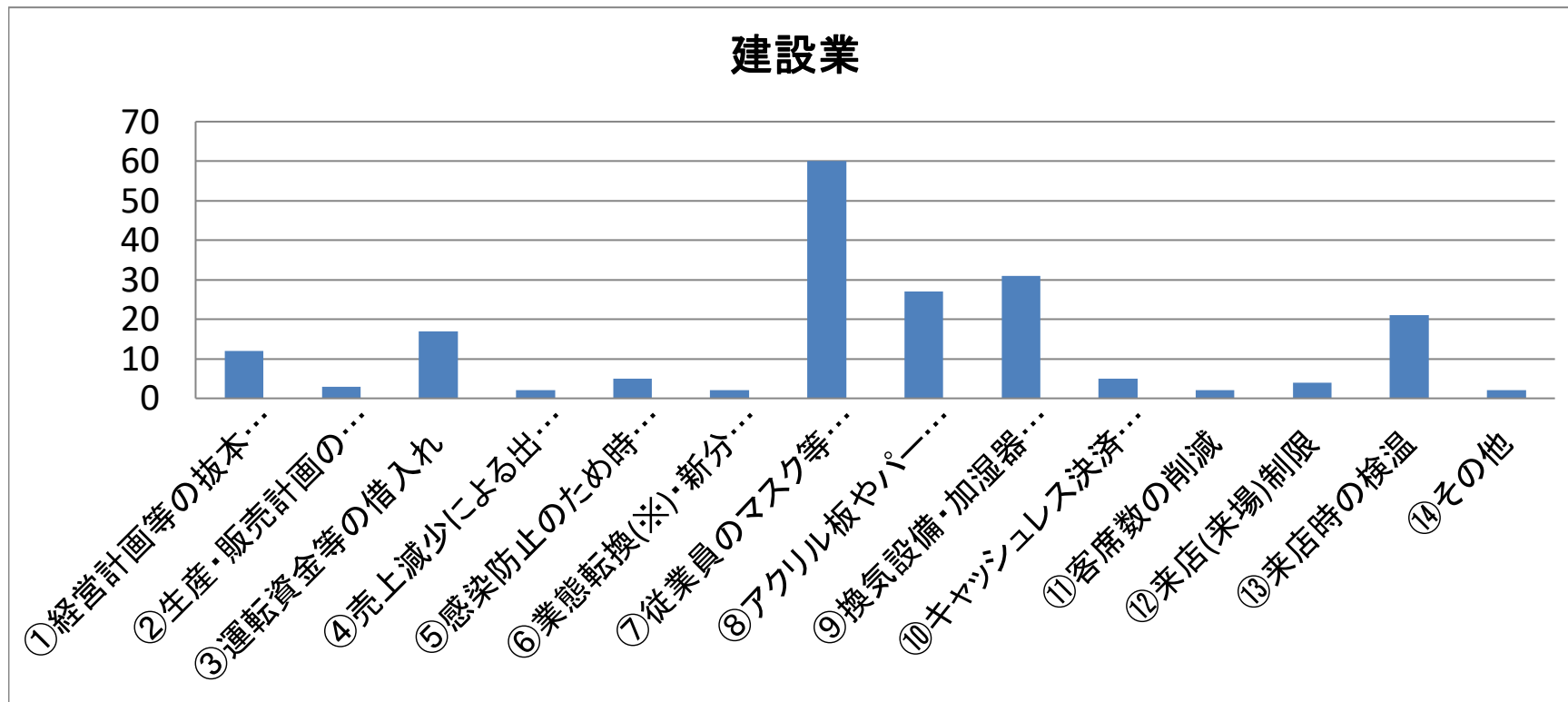


【⑭その他の内容】
 ・テレワークの実施





【⑭その他の内容】
・生産調整



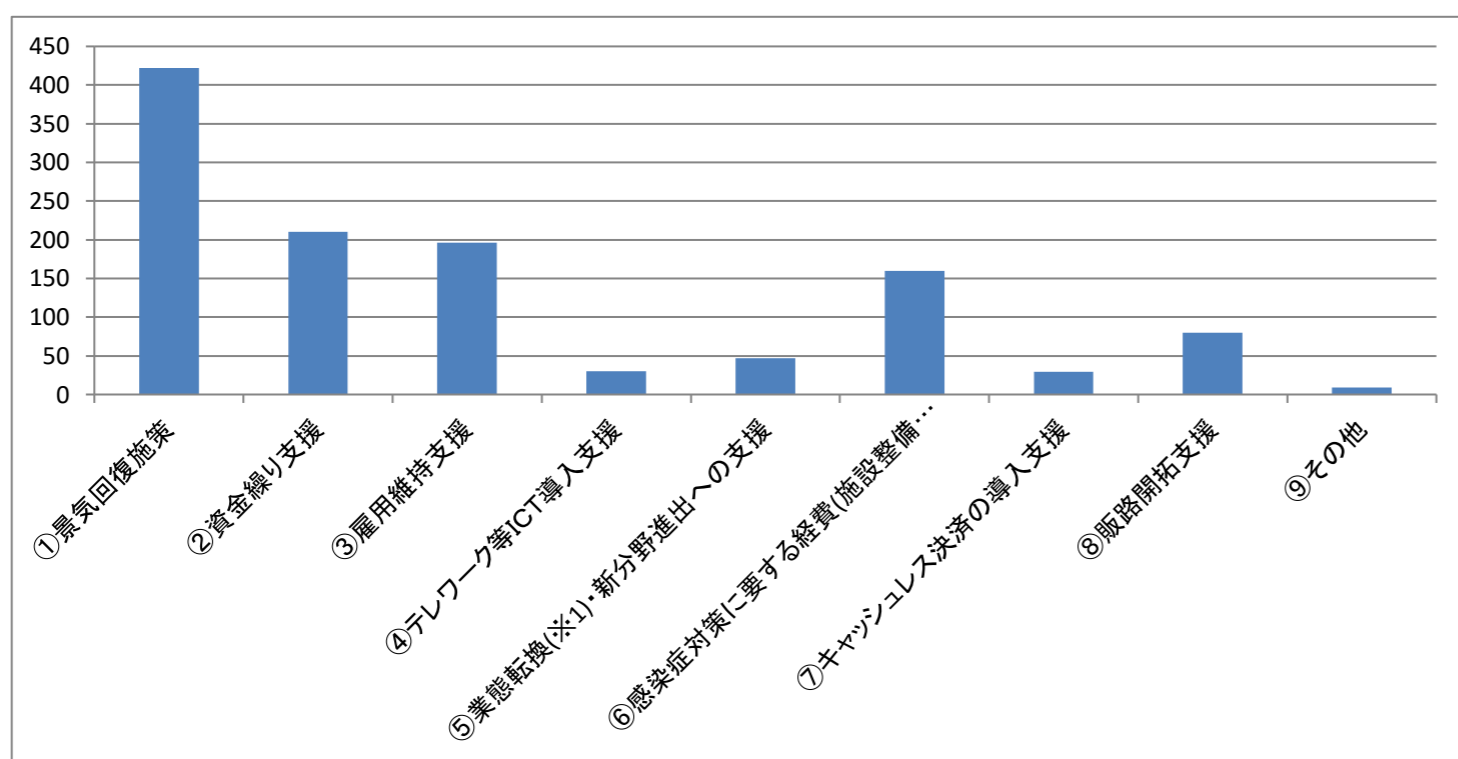
【⑭その他の内容】
・投資先に対するモニタリング
・Webを使った会議や研修
・来客の湯茶・接待を控える
・オンライン会議
・PCR検査

Q7 今後、国や県等への支援策について要望をお聞かせください。(複数回答可)

【コメント】
 国や県への要望では、「①景気回復施策(75.8%)」が前回に引き続き最も多い。
 次いで、「②資金繰り支援(37.7%)」、「③雇用維持支援(35.2%)」の順に多くなっている。

回答項目	回答数	回答割合
①景気回復施策	422	75.8%
②資金繰り支援	210	37.7%
③雇用維持支援	196	35.2%
④テレワーク等ICT導入支援	30	5.4%
⑤業態転換(※1)・新分野進出への支援	47	8.4%
⑥感染症対策に要する経費(施設整備含む)への支援	160	28.7%
⑦キャッシュレス決済の導入支援	29	5.2%
⑧販路開拓支援	80	14.4%
⑨その他	9	1.6%
合計	1,183	

※1 ⑤の業態転換には、テイクアウト等営業形態の変更を含む。
 ※2 回答割合の分母は、回答事業者の総数(Q1の表の合計)であるもの。



【業種別】

回答項目	飲食業	宿泊業	サービス業	小売業	卸売業	製造業	建設業	運輸業	その他
①景気回復施策	66 76.7%	36 83.7%	62 75.6%	73 76.8%	24 77.4%	49 70.0%	61 84.7%	21 80.8%	30 57.7%
②資金繰り支援	47 54.7%	16 37.2%	29 35.4%	32 33.7%	12 38.7%	30 42.9%	20 27.8%	14 53.8%	10 19.2%
③雇用維持支援	27 31.4%	25 58.1%	26 31.7%	25 26.3%	8 25.8%	26 37.1%	25 34.7%	16 61.5%	18 34.6%
④テレワーク等ICT導入支援	1 1.2%	2 4.7%	6 7.3%	2 2.1%	0 0.0%	6 8.6%	3 4.2%	1 3.8%	9 17.3%
⑤業態転換・新分野進出への支援	18 20.9%	6 14.0%	10 12.2%	2 2.1%	2 6.5%	5 7.1%	2 2.8%	1 3.8%	1 1.9%
⑥感染症対策に要する経費への支援	38 44.2%	22 51.2%	26 31.7%	24 25.3%	6 19.4%	12 17.1%	7 9.7%	9 34.6%	16 30.8%
⑦キャッシュレス決済の導入支援	3 3.5%	2 4.7%	7 8.5%	12 12.6%	0 0.0%	1 1.4%	1 1.4%	1 3.8%	2 3.8%
⑧販路開拓支援	10 11.6%	10 23.3%	15 18.3%	13 13.7%	3 9.7%	20 28.6%	5 6.9%	2 7.7%	2 3.8%
⑨その他	1 1.2%	1 2.3%	1 1.2%	1 1.1%	1 3.2%	0 0.0%	0 0.0%	1 3.8%	3 5.8%
合計	211	120	182	184	56	149	124	66	91

※ パーセント表示の分母は、各業種における回答事業者の総数(Q1の表の数値)であるもの。

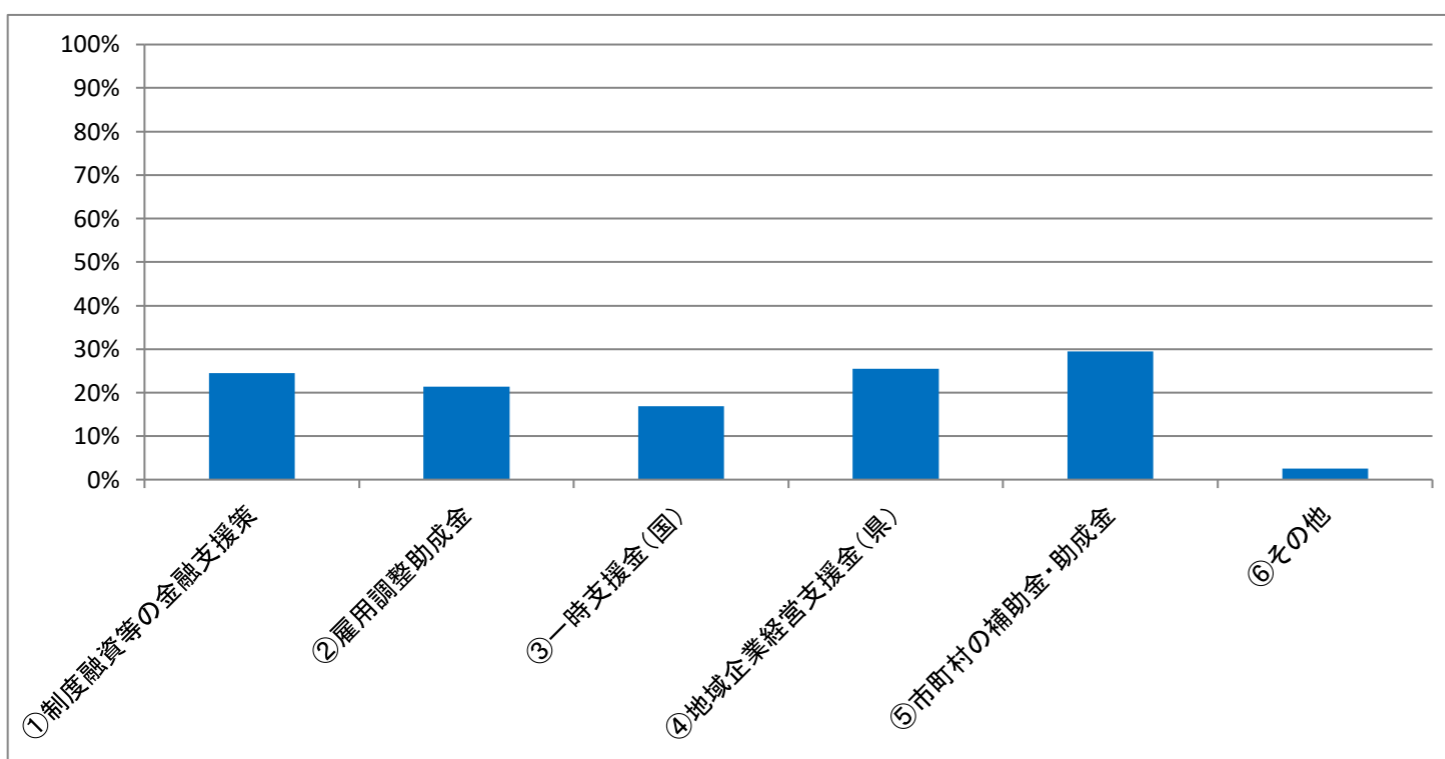
Q8 国・県・市町村の支援策のうち、令和3年度に活用したものがあれば教えてください(複数回答可)

【コメント】

国・県・市町村の支援策の活用状況については、「⑧市町村の補助金・助成金(29.4%)」が最も多く、次いで「⑦地域企業経営支援金(県)(25.5%)」、「①制度融資等の金融支援策(24.4%)」の順に多い。

回答項目	R2.11月	R2.12月	R3.1月	R3.2月	R3.3月	R3.4月	R3.5月
①制度融資等の金融支援策	41.2%	40.5%	42.5%	42.2%	46.5%	27.6%	24.4%
②持続化給付金	49.3%	48.5%	52.1%	51.7%	52.1%	—	—
③雇用調整助成金	22.1%	23.8%	23.8%	26.4%	24.5%	22.6%	21.4%
④家賃補助	13.8%	13.8%	16.3%	16.1%	16.1%	—	—
⑤感染症対策補助金	32.5%	41.8%	45.2%	46.4%	48.8%	—	—
⑥一時支援金(国)	—	—	—	—	—	15.2%	16.9%
⑦地域企業経営支援金(県)	—	—	—	—	—	22.7%	25.5%
⑧市町村の補助金・助成金	—	—	—	—	—	30.0%	29.4%
⑨その他	8.6%	5.6%	7.4%	7.3%	7.0%	2.3%	2.5%

※ 令和3年4月分の調査から質問項目②、④、⑤を削除。⑥、⑦、⑧を追加。



Q9 その他自由記載欄

【主な意見等】

①飲食業	<ul style="list-style-type: none"> ・ 5月はモリオエールで助かりました。 ・ 5月は感染拡大によって4月より売上が悪かったです。また、感染症対策に要する消毒液や手袋などは消耗品なので継続的に支援していただきたいです。 ・ 飲食店の経営は大変です。まだまだ補助金助成金が足りません。水道料金の減額もお願いしたい。 ・ 人の動く仕組み(Go Toキャンペーン等)により人が動くようにしていただきたい。
②宿泊	<ul style="list-style-type: none"> ・ 緊急事態宣言が発出されている地域には何らかの補償はあるが、発出されていない地域でも厳しい状況に変わりはない。更なる支援策が必要ではないでしょうか。 ・ 市や県の割引を利用するお客様によって5月はさほどの落ち込みはなかったが、6月以降は不透明である。何らかの回復支援を頂ければ有難い。
③サービス	<ul style="list-style-type: none"> ・ 足元での来客数減少が下げ止まった。 ・ 早急に全国民にワクチン接種を行ってほしい。
④小売業	<ul style="list-style-type: none"> ・ ワクチン接種率の向上、人口減少対策、企業誘致など経済の活性化策の早急な対応を期待します。 ・ コロナ感染の増加に伴い、旅行や会食・各種イベントが自粛される中、小売業界にも大きなダメージが続いています。雇用調整助成金の100%支給の復活と持続化給付金の条件を緩和した形で再度検討して欲しい。 ・ 郊外型のワンストップショッピングの店舗にはお客さんが流れているようだが、従来型の町の商店街は人気がない。なんとかしないと個人店は厳しいと感じます。
⑤卸売業	<ul style="list-style-type: none"> ・ 一日も早いワクチン接種を望みます。
⑥製造業	<ul style="list-style-type: none"> ・ 仕事量、回復しつつある。 ・ ワクチン接種の休暇に雇用調整助成金が使えたら助かります。
⑦建設業	<ul style="list-style-type: none"> ・ 感染対策が収束しなければ景気回復が遅れるだけ。両方を選択する状態では時間と体力を失うだけだと思う。 ・ 前月同様、外材の入荷待ちが多くなっているとの木材屋からの情報なので、国産材の見直し等が必要になってくるのではないかと？
⑧運輸業	<ul style="list-style-type: none"> ・ 今月よりリモートワークを開始し出勤率を抑えている。今後、他箇所へも広める予定。
⑨その他	<ul style="list-style-type: none"> ・ 変異株の増加などコロナ禍はますます拡大しています。感染対策をしっかり行い、早期の収束を祈ります。 ・ 昭和34年創業の小さな会社なれど、あきらめないでがんばろう。必ず笑える日が来ると信じて。みんなでがんばろう。 ・ ワクチンの職域接種を検討・模索している。医療機関に相談したら、医師・看護師の残業代などを考えて欲しいと言われた。社員の組み合わせ(6人ずつの組で3週間後に2度目)など、対応が大変である。

新型コロナウイルス感染症に伴う事業者の影響調査票（5月分）

令和3年 月 日

〇〇商工会議所（〇〇商工会） 行

企業名： _____ 担当者名： _____

Q 1 貴社の業種を教えてください

- ① 飲食業 ② 宿泊業 ③ サービス業 ④ 小売業 ⑤ 卸売業
⑥ 製造業 ⑦ 建設業 ⑧ 運輸業 ⑨ その他

Q 2 新型コロナウイルス感染症の感染拡大による御社の経営への影響はありますか

(1つ選択の上、○をつけてください)

- ① 影響が継続している ② 影響はあったが収束した ③ 今後、影響がでる可能性がある
④ 分からない ⑤ 影響はない

Q 3 Q 2で①を選択された方にお聞きします。前月において、前々年同月比で御社の売上の変化を教えてください。

- ① 0～20%減 ② 21～40%減 ③ 41～60%減 ④ 61～80%減 ⑤ 81～100%減
⑥ 前々年同月比増 (%)

Q 4 Q 2で①②③を選択された方にお聞きします。今後の見込を教えてください

- ① 0～20%減 ② 21～40%減 ③ 41～60%減 ④ 61～80%減 ⑤ 81～100%減
⑥ 前々年同月比増 (%)

Q 5 5月末における営業時間の短縮・休業への対応状況について教えてください

- ① 通常どおり営業 ② 営業時間を短縮 ③ 休業

Q 6 新型コロナウイルス感染症拡大に際し、御社で行っている（行う計画がある）対策があれば教えてください（複数回答可）

- ① 経営計画等の抜本的な見直し ② 生産・販売計画の見直し
③ 運転資金等の借入れ ④ 売上減少による出勤停止等雇用調整
⑤ 感染防止のため時差出勤や有休取得推奨 ⑥ 業態転換(テイクアウト等営業形態の変更含む)・新分野進出
⑦ 従業員のマスク等の着用徹底や消毒液の設置 ⑧ アクリル板やパーテーションの設置
⑨ 換気設備・加湿器の設置 ⑩ キャッシュレス決済の導入
⑪ 客席数の削減 ⑫ 来店(来場)制限
⑬ 来店時の検温 ⑭ その他 ()

Q 7 今後、国や県等への支援策について要望をお聞かせください（複数回答可）

- ① 景気回復施策 ② 資金繰り支援
③ 雇用維持支援 ④ テレワーク等ICT導入支援
⑤ 業態転換(テイクアウト等営業形態の変更含む)・新分野進出への支援 ⑥ 感染症対策に要する経費(施設整備含む)への支援
⑦ キャッシュレス決済の導入支援 ⑧ 販路開拓支援
⑨ その他 ()

Q 8 国・県・市町村の支援策のうち、令和3年度に活用したものがあれば教えてください（複数回答可）

- ① 制度融資等の金融支援策 ② 雇用調整助成金 ③ 一時支援金(国)
④ 地域企業経営支援金(県) ⑤ 市町村の補助金・助成金 ⑥ その他()

Q 9 その他自由記載欄

※ご協力ありがとうございました。この調査に係る個人情報については、本調査以外の目的には使用いたしません。