

新型コロナウイルス感染症に伴う 事業者の影響調査 (6月分)

- 1 調査時点
令和3年6月30日
- 2 調査対象
商工会議所及び商工会の会員の約2%を調査対象として抽出
- 3 調査方法
商工会議所及び商工会が、調査票の配付、聴き取りにより実施
- 4 今後の予定
当面、毎月実施予定

岩手県商工労働観光部経営支援課

新型コロナウイルス感染症に伴う事業者の影響調査(6月分)

Q1 貴社の業種を教えてください。

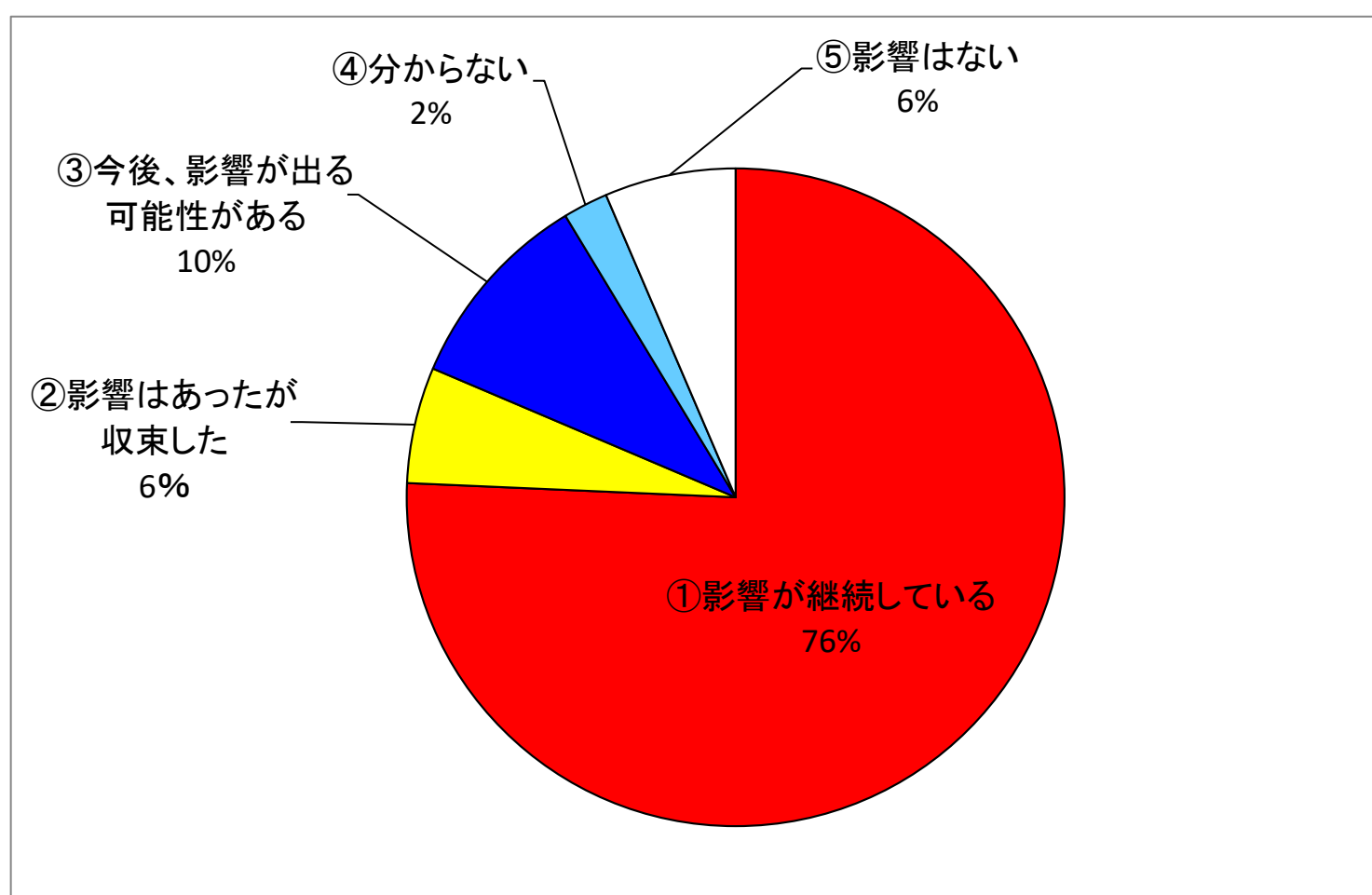
業種	回答企業数	構成割合
飲食	86	15.8%
宿泊	40	7.3%
サービス	85	15.6%
小売業	94	17.2%
卸売業	34	6.2%
製造業	61	11.2%
建設業	64	11.7%
運輸業	30	5.5%
その他	52	9.5%
合計	546	100.0%

Q2 新型コロナウイルス感染症の感染拡大による御社の経営への影響はありますか。

【コメント】

「①影響が継続している」が75.7%、「②影響があったが収束した」が5.7%、「③今後、影響が出る可能性がある」が9.9%となっている。

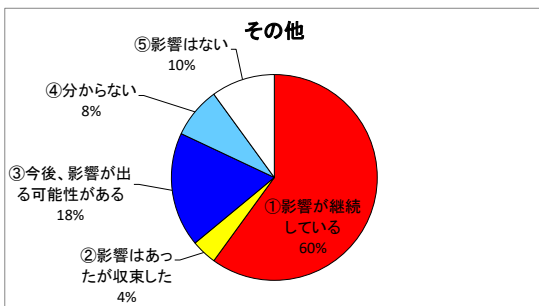
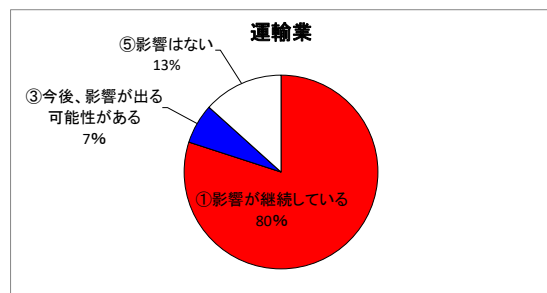
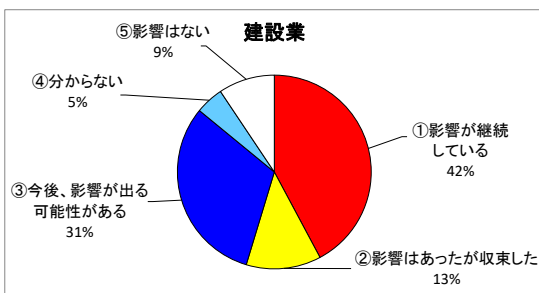
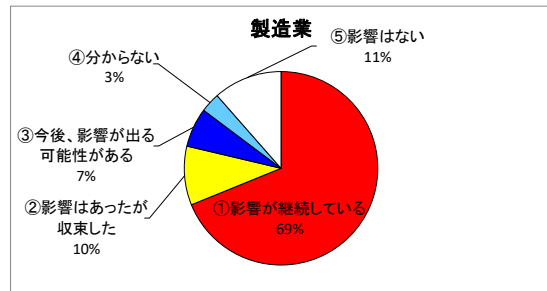
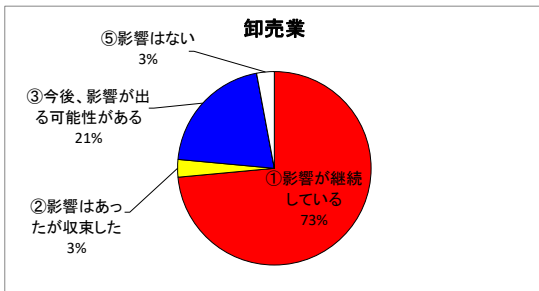
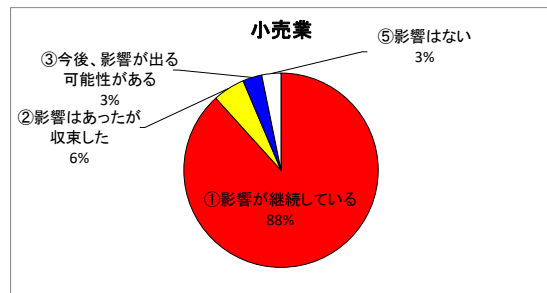
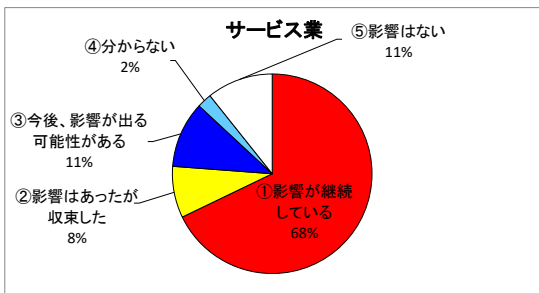
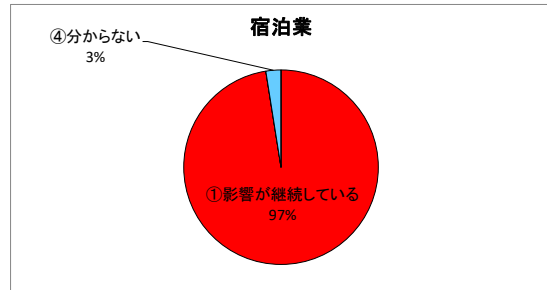
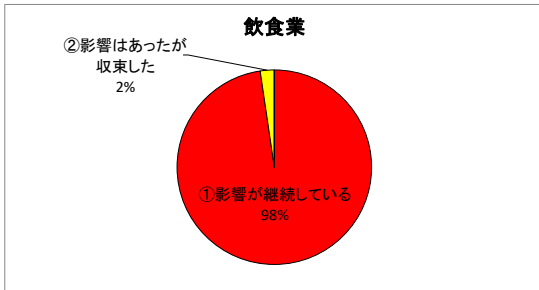
回答項目	回答数	構成割合
①影響が継続している	411	75.7%
②影響はあったが収束した	31	5.7%
③今後、影響が出る可能性がある	54	9.9%
④分からない	12	2.2%
⑤影響はない	35	6.4%
合計	543	100.0%



【業種別】

Q2 新型コロナウイルス感染症の感染拡大による御社の経営への影響はありますか。

回答項目	飲食業	宿泊業	サービス業	小売業	卸売業	製造業	建設業	運輸業	その他	合計
①影響が継続している	84	39	57	83	25	42	27	24	30	411
②影響はあったが収束した	2	0	7	5	1	6	8	0	2	31
③今後、影響が出る可能性がある	0	0	9	3	7	4	20	2	9	54
④分からない	0	1	2	0	0	2	3	0	4	12
⑤影響はない	0	0	9	3	1	7	6	4	5	35
合計	86	40	84	94	34	61	64	30	50	543

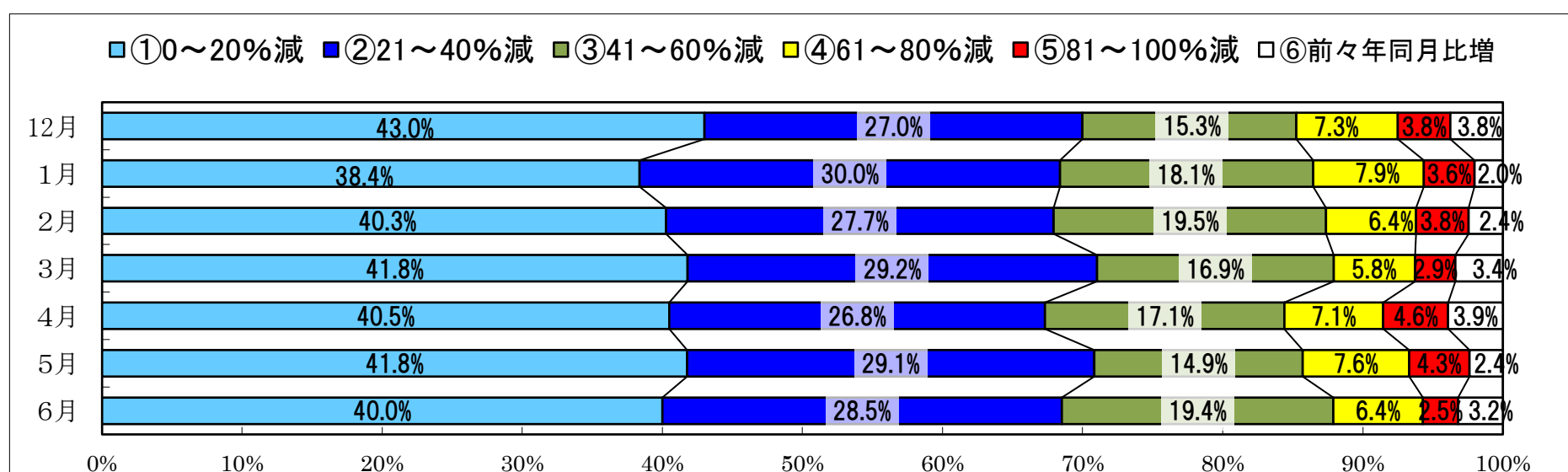
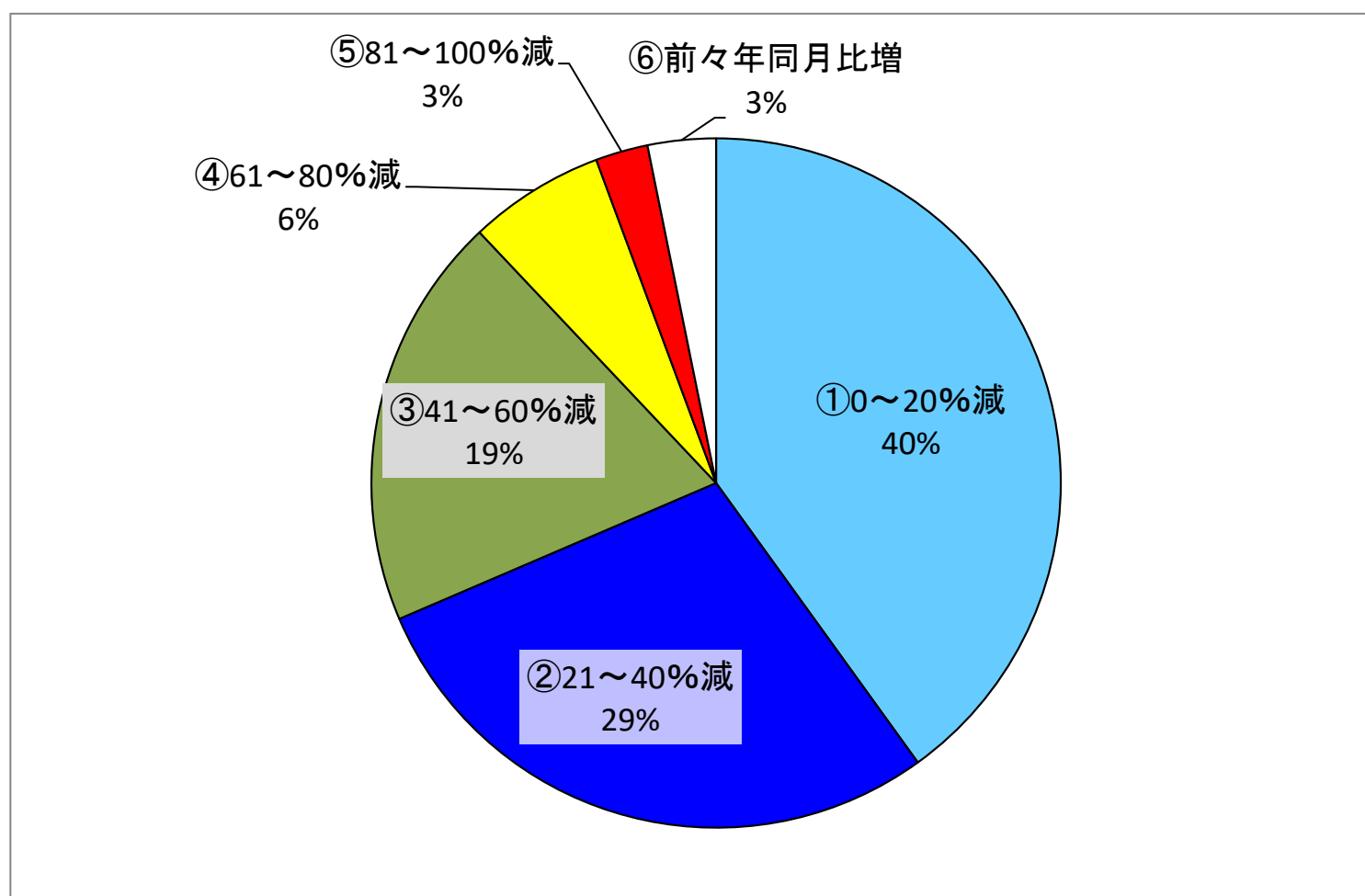


Q3 Q2で①を選択された方にお聞きします。6月において、前々年6月比で御社の売上の変化を教えてください。

【コメント】

「①0～20%減」が最も多く、40.0%となっており、次いで、「②21～40%減」が28.5%となっている。
 「⑤81～100%減」の、ほぼ売上がない事業者も2.5%発生している。
 「41%以上減」の割合が28.3%となっており、前回調査と比較して1.5ポイント増加している。
 特に、「③41～60%減」の割合は、前回調査と比較して4.5ポイント増加している。

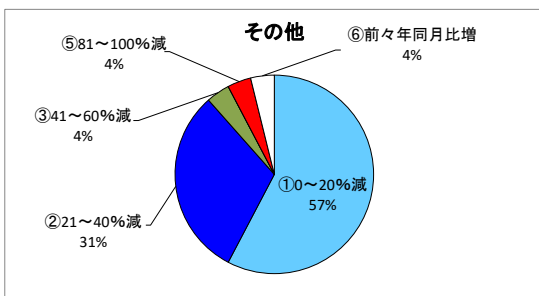
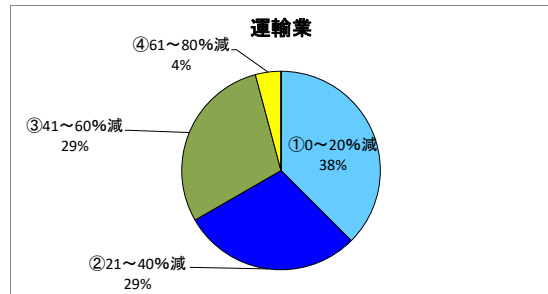
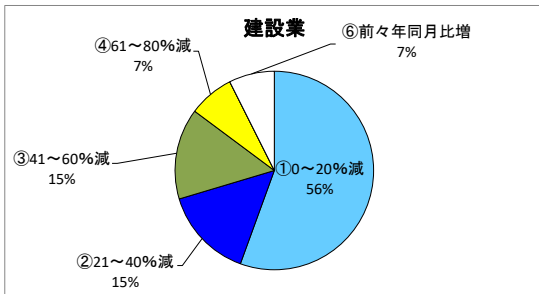
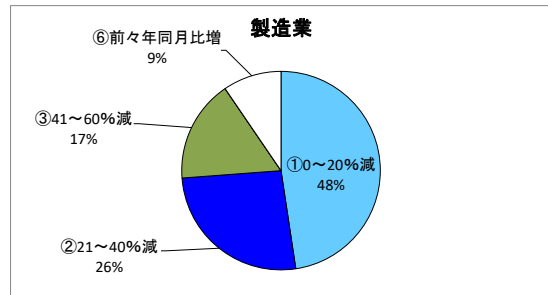
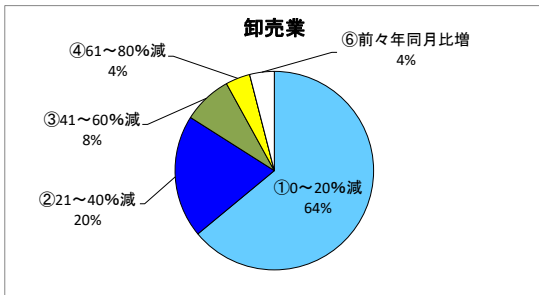
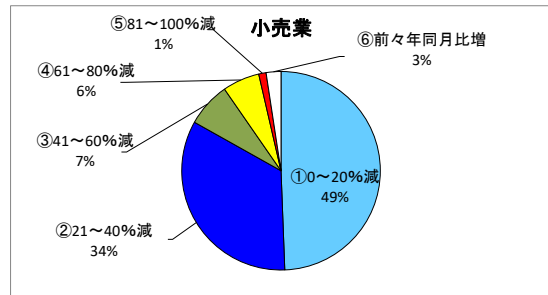
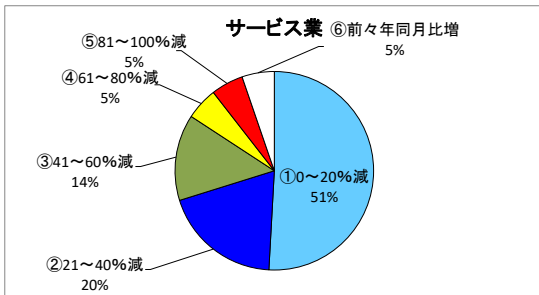
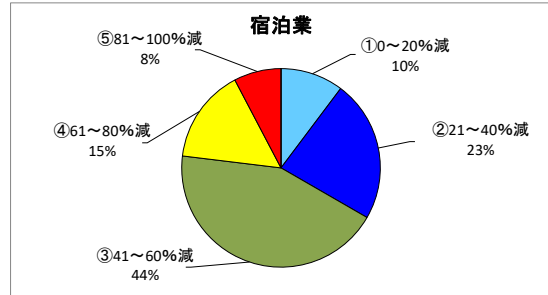
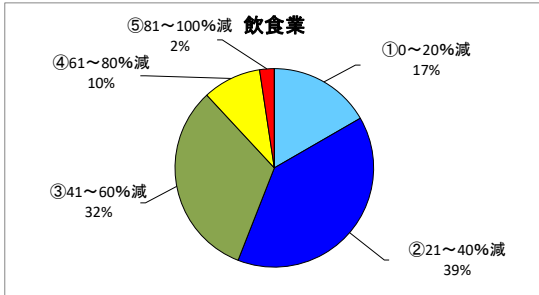
回答項目	12月		1月		2月		3月		4月		5月		6月		(前回比)
	回答数	構成割合	回答数	構成割合	回答数	構成割合	回答数	構成割合	回答数	構成割合	回答数	構成割合	回答数	構成割合	
①0～20%減	172	43.0%	170	38.4%	182	40.3%	173	41.8%	166	40.5%	177	41.8%	163	40.0%	▲ 1.8
②21～40%減	108	27.0%	133	30.0%	125	27.7%	121	29.2%	110	26.8%	123	29.1%	116	28.5%	▲ 0.6
③41～60%減	61	15.3%	80	18.1%	88	19.5%	70	16.9%	70	17.1%	63	14.9%	79	19.4%	▲ 4.5
④61～80%減	29	7.3%	35	7.9%	29	6.4%	24	5.8%	29	7.1%	32	7.6%	26	6.4%	▲ 1.2
⑤81～100%減	15	3.8%	16	3.6%	17	3.8%	12	2.9%	19	4.6%	18	4.3%	10	2.5%	▲ 1.8
⑥前々年同月比増	15	3.8%	9	2.0%	11	2.4%	14	3.4%	16	3.9%	10	2.4%	13	3.2%	0.8
合計	400	100.0%	443	100.0%	452	100.0%	414	100.0%	410	100.0%	423	100.0%	407	100.0%	



【業種別】

Q3 Q2で①を選択された方にお聞きします。6月において、前々年6月比で御社の売上の変化を教えてください。

回答項目	飲食業	宿泊業	サービス業	小売業	卸売業	製造業	建設業	運輸業	その他	合計
①0～20%減	14	4	29	41	16	20	15	9	15	163
②21～40%減	33	9	11	28	5	11	4	7	8	116
③41～60%減	27	17	8	6	2	7	4	7	1	79
④61～80%減	8	6	3	5	1	0	2	1	0	26
⑤81～100%減	2	3	3	1	0	0	0	0	1	10
⑥前々年同月比増	0	0	3	2	1	4	2	0	1	13
合計	84	39	57	83	25	42	27	24	26	407

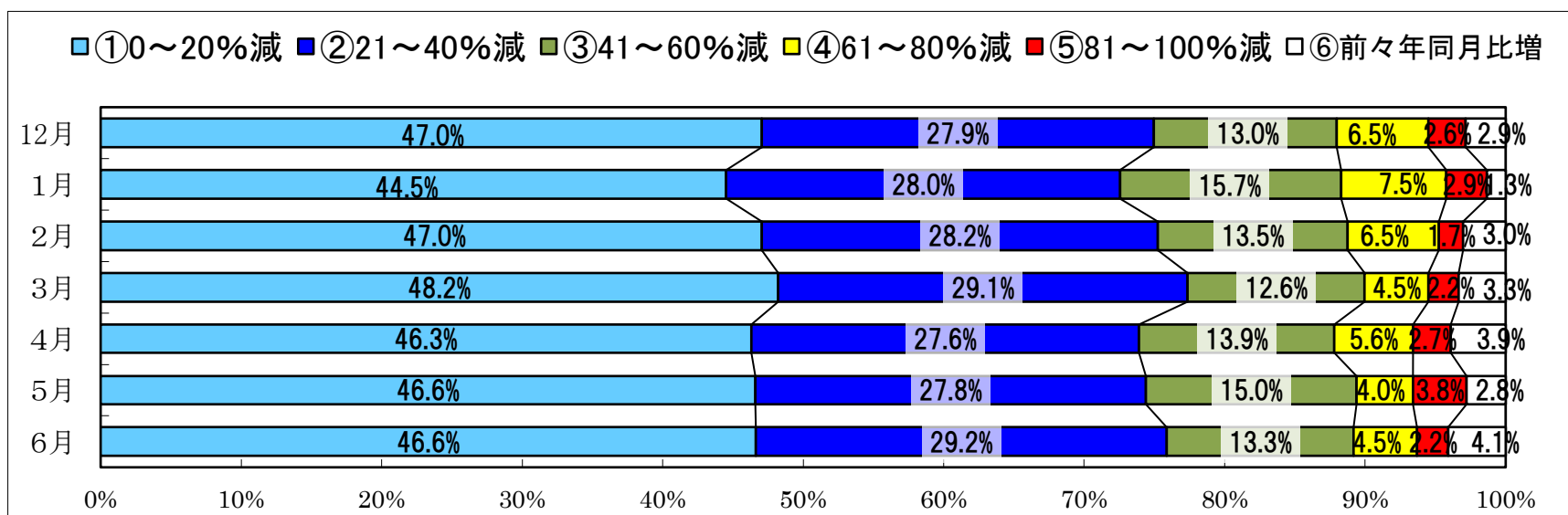
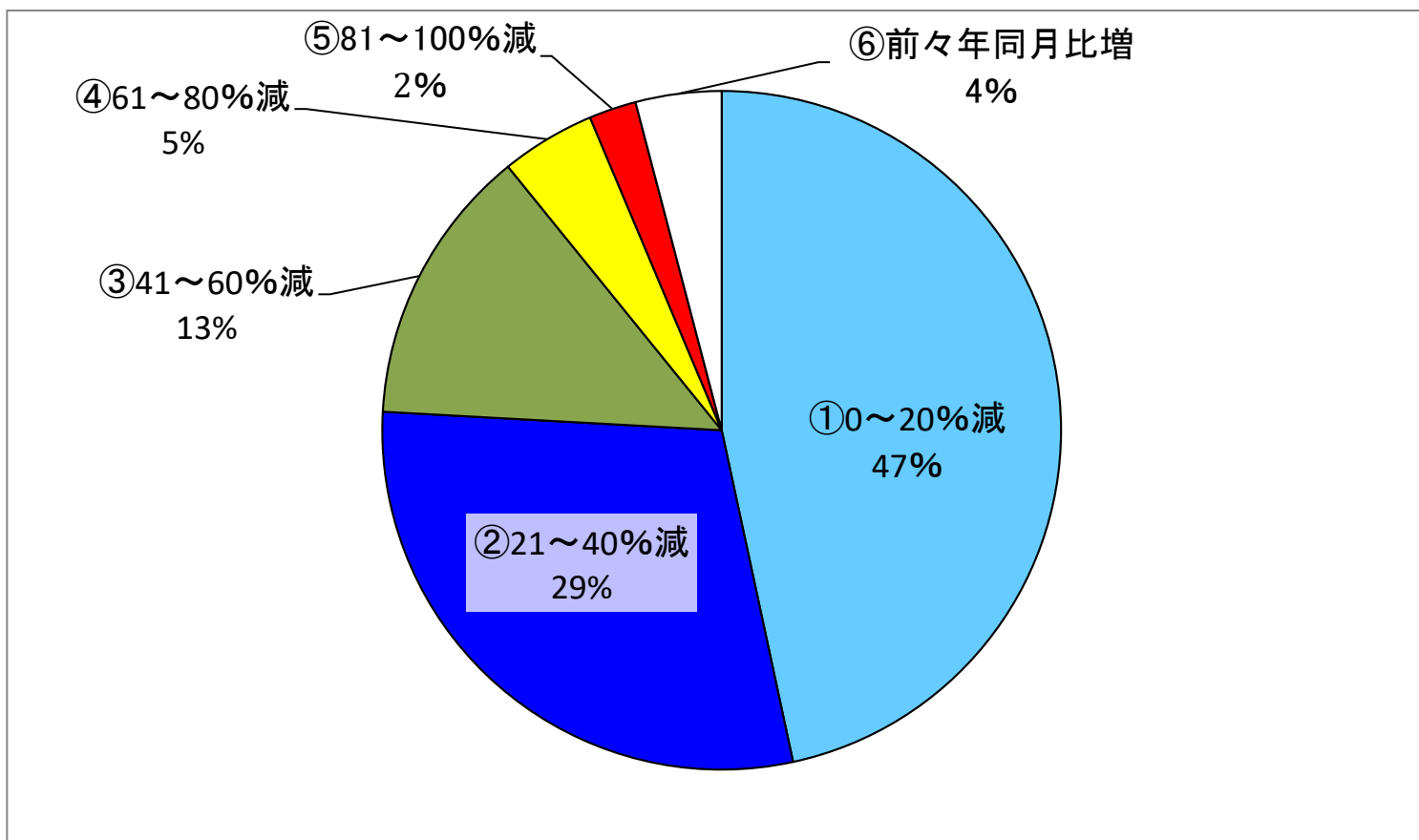


Q4 Q2で①②③を選択された方にお聞きします。今後の見込みを教えてください。

【コメント】

「①0～20%減」が46.6%と最も高く、次いで、「②21～40%減」が29.2%となっている。
「41%以上減」の割合が20.0%となっており、前回調査と比較して2.8ポイント減少している。

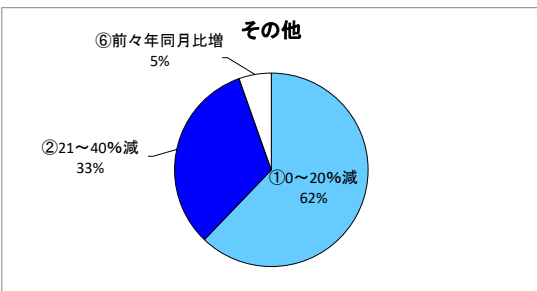
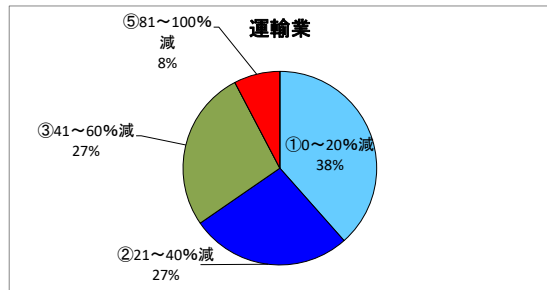
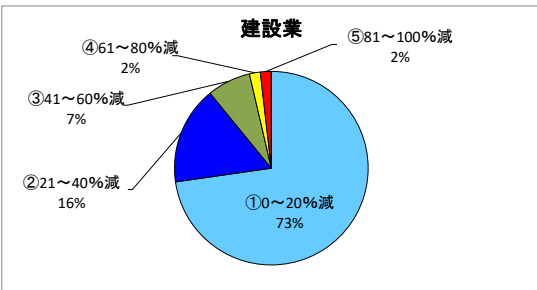
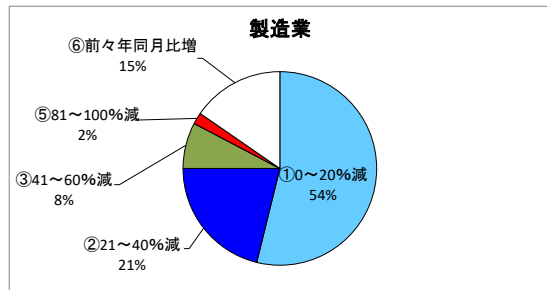
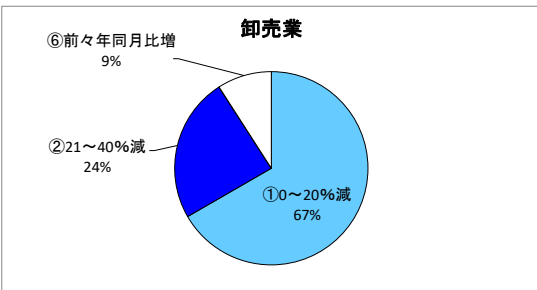
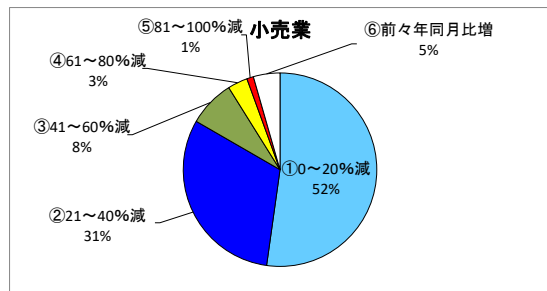
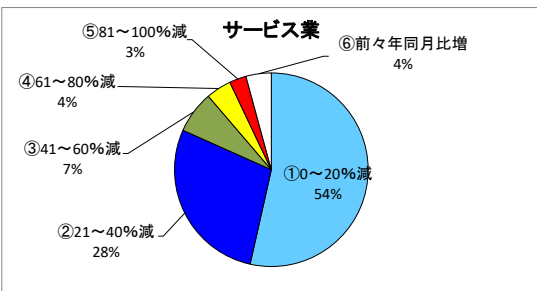
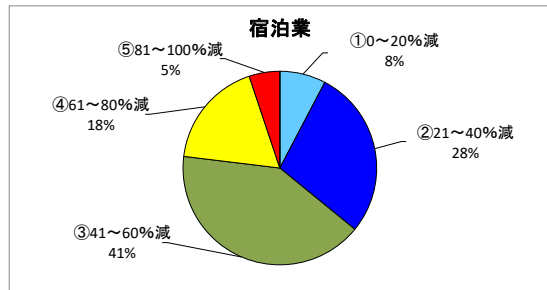
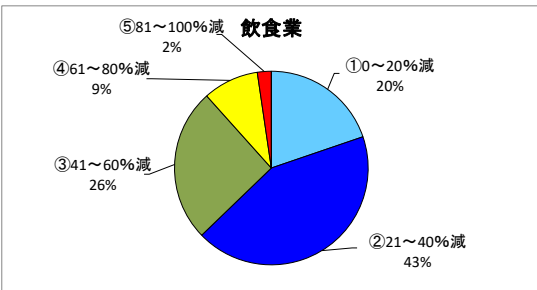
回答項目	12月		1月		2月		3月		4月		5月		6月		(前回比)
	回答数	構成割合	回答数	構成割合	回答数	構成割合	回答数	構成割合	回答数	構成割合	回答数	構成割合	回答数	構成割合	
①0～20%減	231	47.0%	232	44.5%	247	47.0%	245	48.2%	223	46.3%	233	46.6%	228	46.6%	0.0
②21～40%減	137	27.9%	146	28.0%	148	28.2%	148	29.1%	133	27.6%	139	27.8%	143	29.2%	1.4
③41～60%減	64	13.0%	82	15.7%	71	13.5%	64	12.6%	67	13.9%	75	15.0%	65	13.3%	▲ 1.7
④61～80%減	32	6.5%	39	7.5%	34	6.5%	23	4.5%	27	5.6%	20	4.0%	22	4.5%	0.5
⑤81～100%減	13	2.6%	15	2.9%	9	1.7%	11	2.2%	13	2.7%	19	3.8%	11	2.2%	▲ 1.6
⑥前々年同月比増	14	2.9%	7	1.3%	16	3.0%	17	3.3%	19	3.9%	14	2.8%	20	4.1%	1.3
合計	491	100.0%	521	100.0%	525	100.0%	508	100.0%	482	100.0%	500	100.0%	489	100.0%	



【業種別】

Q4 Q2で①②③を選択された方にお聞きます。今後の見込みを教えてください。

回答項目	飲食業	宿泊業	サービス業	小売業	卸売業	製造業	建設業	運輸業	その他	合計
①0～20%減	17	3	38	47	22	28	40	10	23	228
②21～40%減	37	11	20	28	8	11	9	7	12	143
③41～60%減	22	16	5	7	0	4	4	7	0	65
④61～80%減	8	7	3	3	0	0	1	0	0	22
⑤81～100%減	2	2	2	1	0	1	1	2	0	11
⑥前々年同月比増	0	0	3	4	3	8	0	0	2	20
合計	86	39	71	90	33	52	55	26	37	489

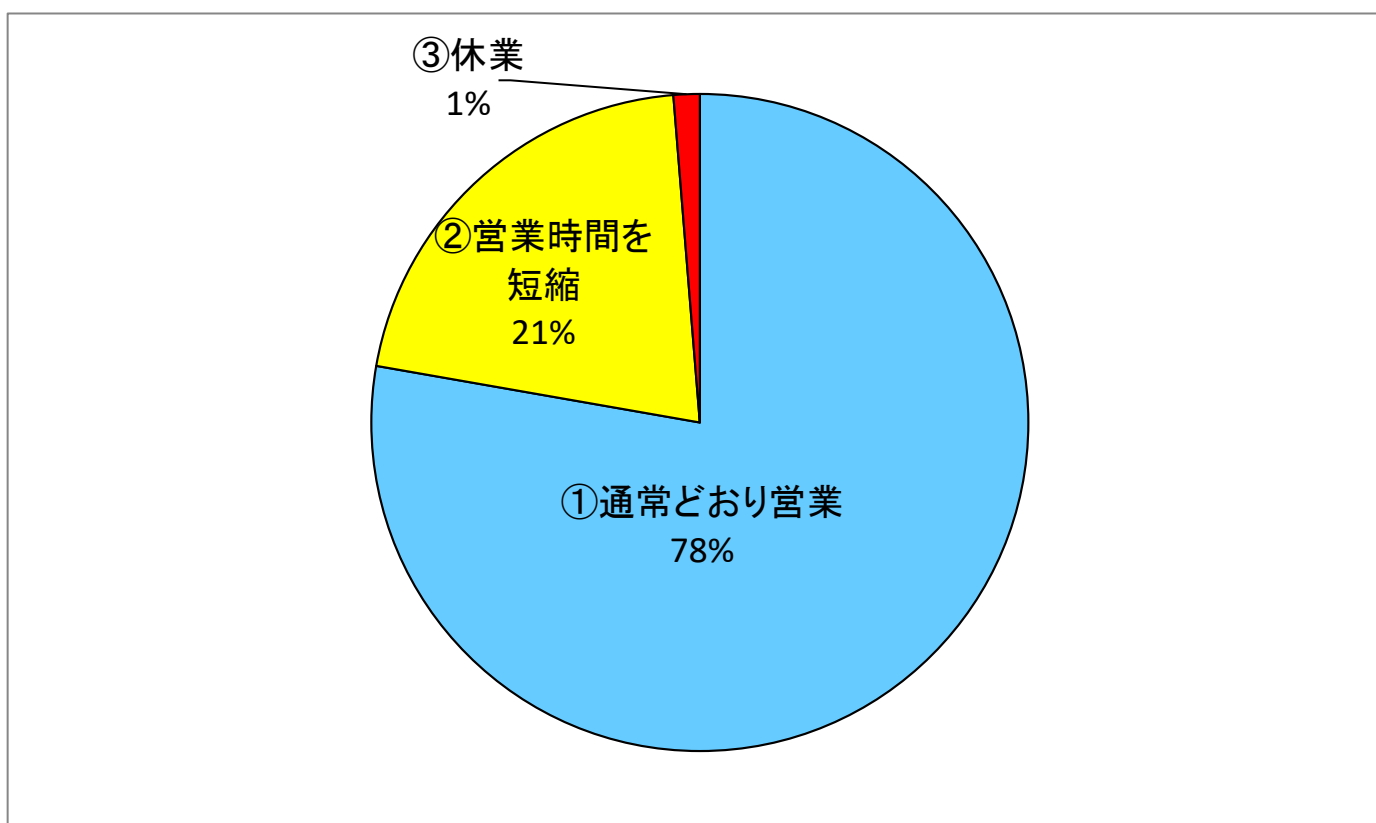


Q5 営業時間の短縮・休業への対応について教えてください。

【コメント】

「①通常どおり営業」が77.8%となっている。
次いで、「②営業時間を短縮」が21.0%、「③休業」が1.3%となっている。

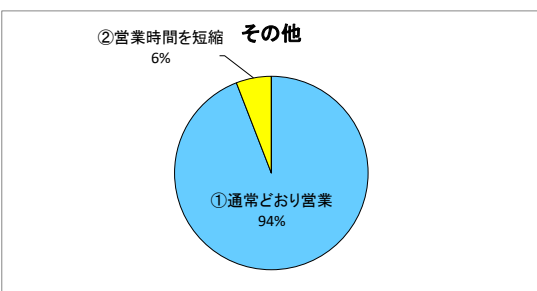
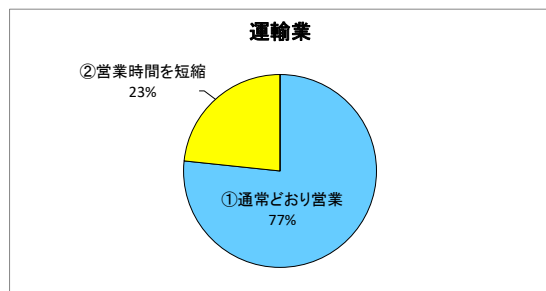
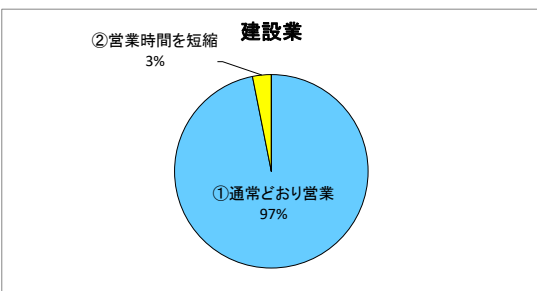
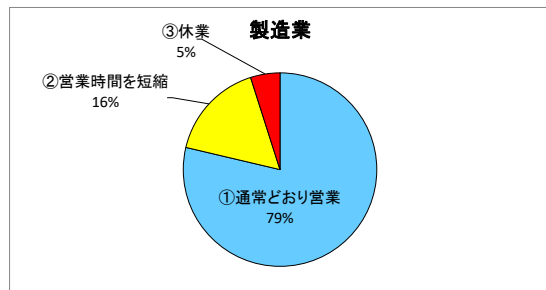
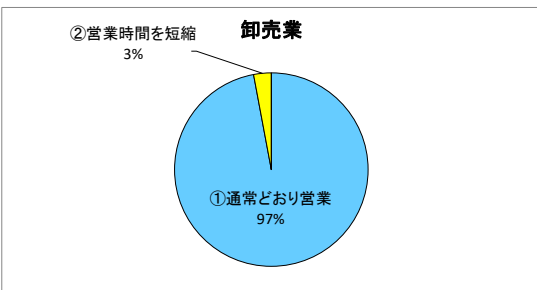
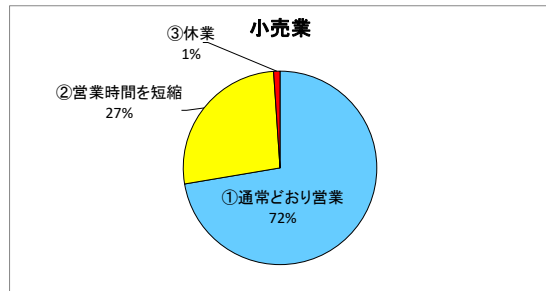
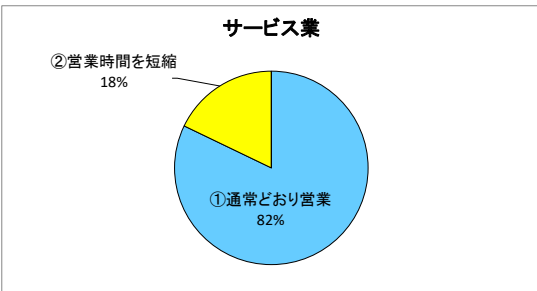
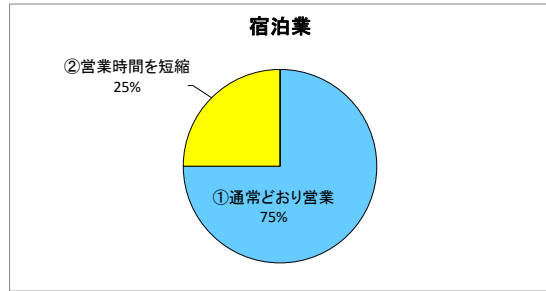
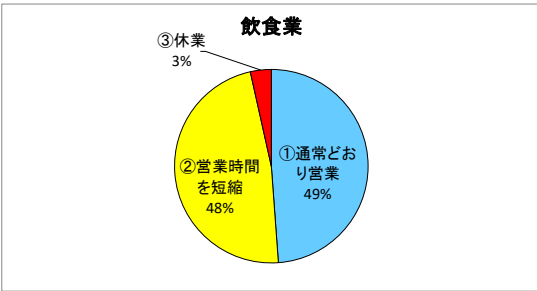
回答項目	回答数	構成割合
①通常どおり営業	423	77.8%
②営業時間を短縮	114	21.0%
③休業	7	1.3%
合計	544	100.0%



【業種別】

Q5 営業時間の短縮・休業への対応について教えてください。

回答項目	飲食業	宿泊業	サービス業	小売業	卸売業	製造業	建設業	運輸業	その他	合計
①通常どおり営業	42	30	69	68	33	48	62	23	48	423
②営業時間を短縮	41	10	15	25	1	10	2	7	3	114
③休業	3	0	0	1	0	3	0	0	0	7
合計	86	40	84	94	34	61	64	30	51	544



Q6 新型コロナウイルス感染症拡大に際し、御社で行っている(行う計画がある)対策があれば教えてください。(複数回答可)

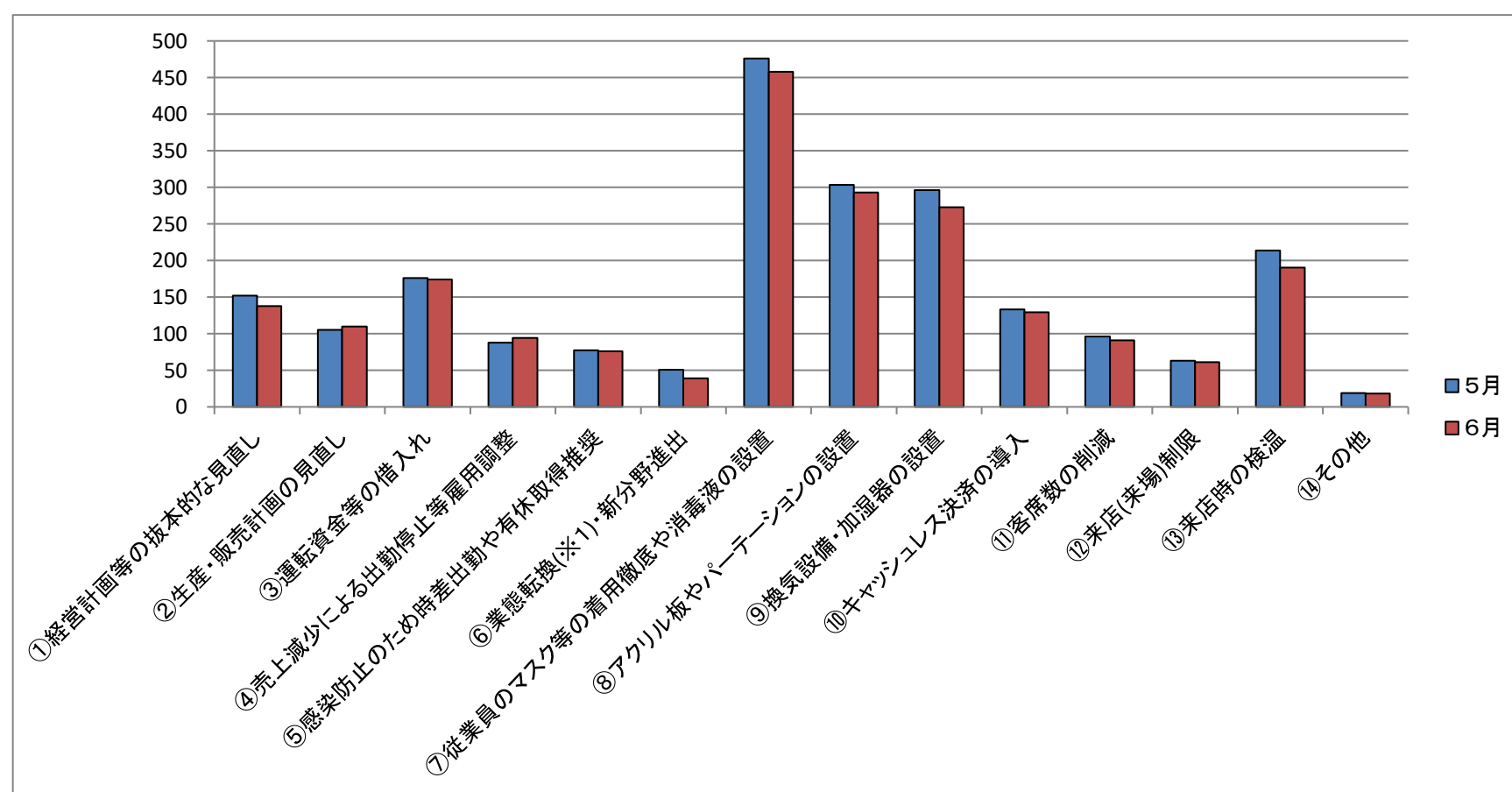
【コメント】

現在、行っている(行う計画がある)対策としては、「⑦従業員のマスク等の着用徹底や消毒液の設置(83.9%)」が最も多く、次いで、「⑧アクリル板やパーテーションの設置(53.7%)」、「⑨換気設備・加湿器の設置(50.0%)」、「⑬来店時の検温(34.8%)」の順となっている。

回答項目	5月		6月	
	回答数	回答割合	回答数	回答割合
①経営計画等の抜本的な見直し	152	27.3%	138	25.3%
②生産・販売計画の見直し	105	18.9%	110	20.1%
③運転資金等の借入れ	176	31.6%	174	31.9%
④売上減少による出勤停止等雇用調整	88	15.8%	94	17.2%
⑤感染防止のため時差出勤や有休取得推奨	77	13.8%	76	13.9%
⑥業態転換(※1)・新分野進出	51	9.2%	39	7.1%
⑦従業員のマスク等の着用徹底や消毒液の設置	476	85.5%	458	83.9%
⑧アクリル板やパーテーションの設置	303	54.4%	293	53.7%
⑨換気設備・加湿器の設置	296	53.1%	273	50.0%
⑩キャッシュレス決済の導入	133	23.9%	129	23.6%
⑪客席数の削減	96	17.2%	91	16.7%
⑫来店(来場)制限	63	11.3%	61	11.2%
⑬来店時の検温	214	38.4%	190	34.8%
⑭その他	19	3.4%	18	3.3%
合計	2,249		2,144	

※1 ⑥の業態転換には、テイクアウト等営業形態の変更を含む。

※2 回答割合の分母は、回答事業者の総数(Q1の表の合計)であるもの。

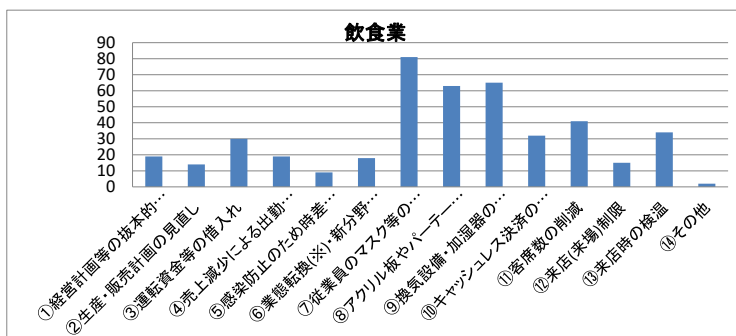


【業種別】

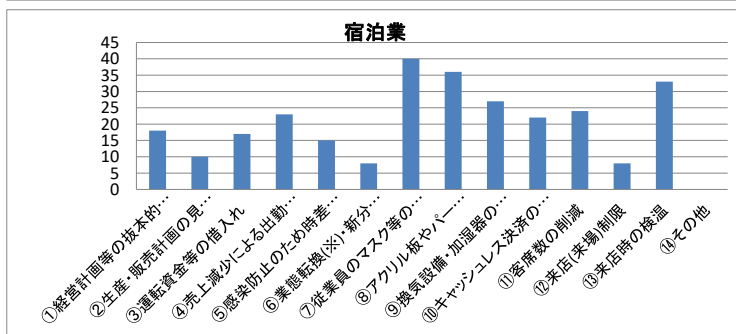
Q6 新型コロナウイルス感染症拡大に際し、御社で行っている(行う計画がある)対策があれば教えてください。(複数回答可)

回答項目	飲食業	宿泊業	サービス業	小売業	卸売業	製造業	建設業	運輸業	その他	合計
①経営計画等の抜本的な見直し	19	18	18	21	15	17	10	13	7	138
②生産・販売計画の見直し	14	10	13	18	9	31	6	6	3	110
③運転資金等の借入れ	30	17	23	30	11	24	16	17	6	174
④売上減少による出勤停止等雇用調整	19	23	12	14	3	6	2	12	3	94
⑤感染防止のため時差出勤や有休取得推奨	9	15	8	4	3	9	4	8	16	76
⑥業態転換(※)・新分野進出	18	8	5	4	0	2	0	2	0	39
⑦従業員のマスク等の着用徹底や消毒液の設置	81	40	74	75	24	39	54	26	45	458
⑧アクリル板やパーテーションの設置	63	36	44	45	13	13	27	14	38	293
⑨換気設備・加湿器の設置	65	27	49	48	9	15	28	8	24	273
⑩キャッシュレス決済の導入	32	22	19	33	1	4	4	6	8	129
⑪客席数の削減	41	24	13	5	0	2	1	0	5	91
⑫来店(来場)制限	15	8	11	5	5	7	3	0	7	61
⑬来店時の検温	34	33	34	20	6	18	17	6	22	190
⑭その他	2	0	3	0	2	2	1	0	8	18
合計	442	281	326	322	101	189	173	118	192	2144

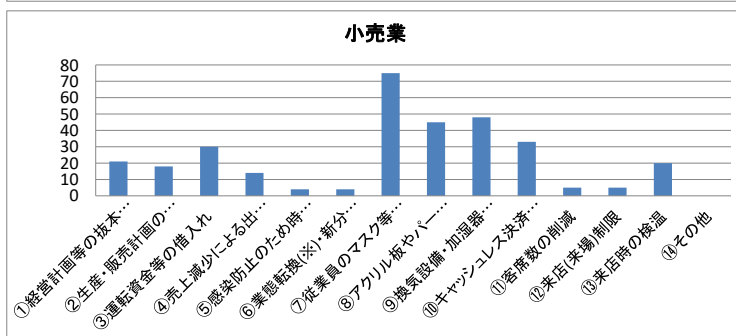
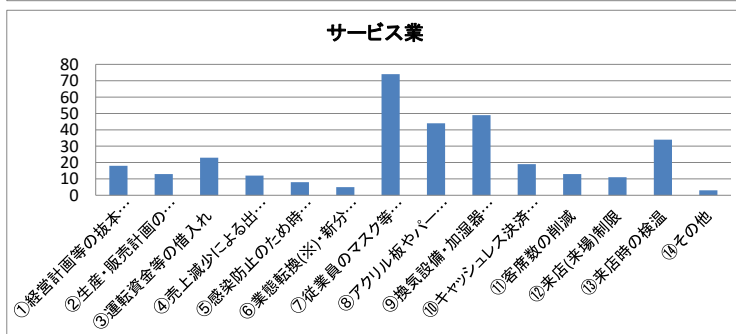
※ ⑥の業態転換には、テイクアウト等営業形態の変更を含む。

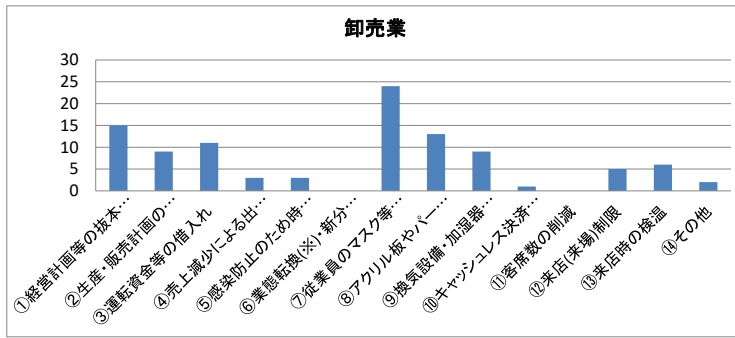


【⑭その他の内容】
・来店者の名前、電話番号の記録

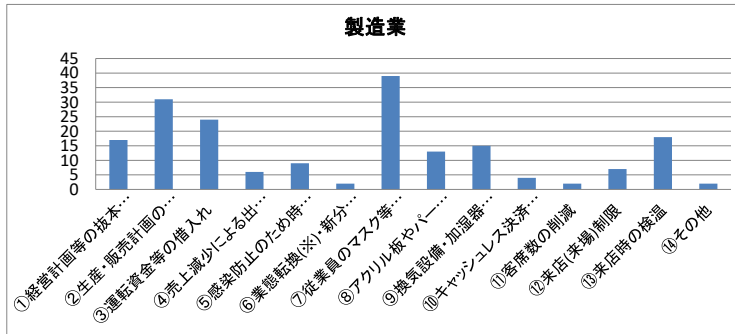


【⑭その他の内容】
・来校者名記入・コロナに関する問診票

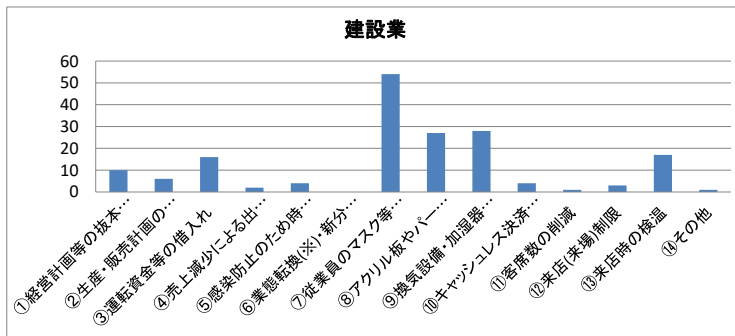




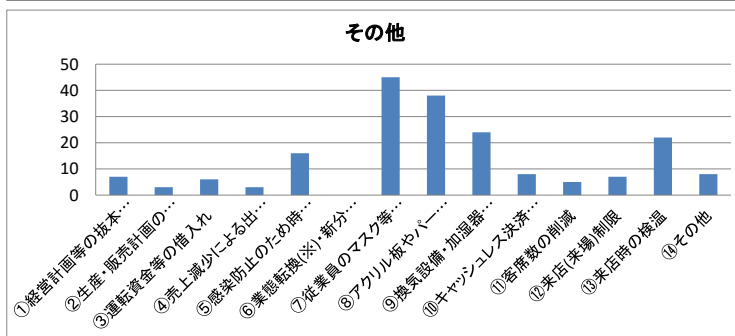
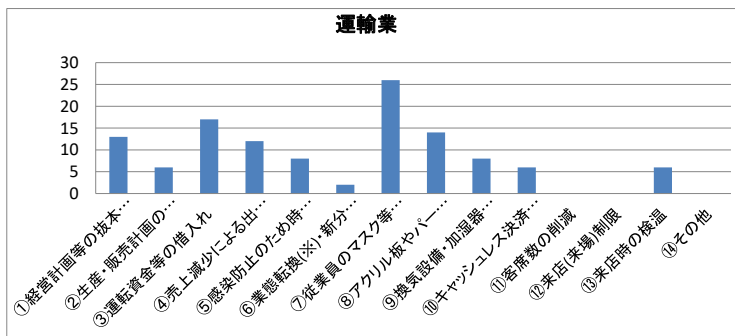
【⑭その他の内容】
 ・県外からの来客は今のところお断りしています。
 ・営業部門の分散化



【⑭その他の内容】
 ・各自で気を付ける
 ・SNSでの売込み



【⑭その他の内容】
 ・社員の出張後のアフターケア



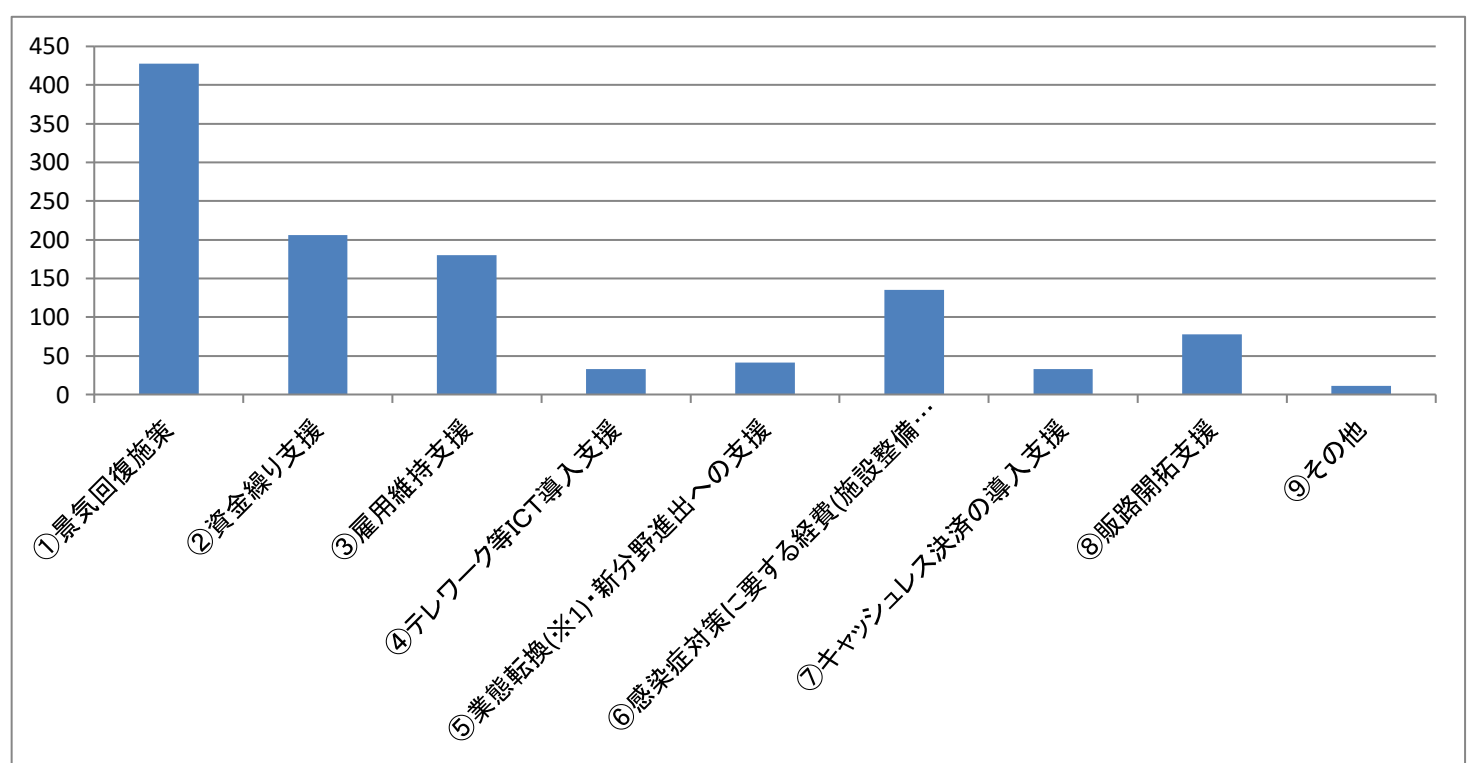
【⑭その他の内容】
 ・投資先に対するモニタリング
 ・分散勤務
 ・リモート契約の導入
 ・ワクチンの職域接種
 ・出入口の一部閉鎖
 ・スプリットオペレーション、テレワークの実施
 ・オンライン会議
 ・来客の湯茶、接待を控える

Q7 今後、国や県等への支援策について要望をお聞かせください。(複数回答可)

【コメント】
 国や県への要望では、「①景気回復施策(78.4%)」が前回に引き続き最も多い。
 次いで、「②資金繰り支援(37.7%)」、「③雇用維持支援(33.0%)」の順に多くなっている。

回答項目	回答数	回答割合
①景気回復施策	428	78.4%
②資金繰り支援	206	37.7%
③雇用維持支援	180	33.0%
④テレワーク等ICT導入支援	33	6.0%
⑤業態転換(※1)・新分野進出への支援	41	7.5%
⑥感染症対策に要する経費(施設整備含む)への支援	135	24.7%
⑦キャッシュレス決済の導入支援	33	6.0%
⑧販路開拓支援	78	14.3%
⑨その他	11	2.0%
合計	1,145	

※1 ⑤の業態転換には、テイクアウト等営業形態の変更を含む。
 ※2 回答割合の分母は、回答事業者の総数(Q1の表の合計)であるもの。



【業種別】

回答項目	飲食業	宿泊業	サービス業	小売業	卸売業	製造業	建設業	運輸業	その他
①景気回復施策	75 87.2%	31 77.5%	62 72.9%	71 75.5%	28 82.4%	48 78.7%	53 82.8%	23 76.7%	37 71.2%
②資金繰り支援	43 50.0%	15 37.5%	22 25.9%	41 43.6%	14 41.2%	26 42.6%	18 28.1%	14 46.7%	13 25.0%
③雇用維持支援	27 31.4%	23 57.5%	31 36.5%	23 24.5%	7 20.6%	16 26.2%	20 31.3%	18 60.0%	15 28.8%
④テレワーク等ICT導入支援	2 2.3%	2 5.0%	8 9.4%	5 5.3%	1 2.9%	3 4.9%	1 1.6%	2 6.7%	9 17.3%
⑤業態転換・新分野進出への支援	11 12.8%	6 15.0%	10 11.8%	4 4.3%	3 8.8%	3 4.9%	1 1.6%	2 6.7%	1 1.9%
⑥感染症対策に要する経費への支援	38 44.2%	18 45.0%	23 27.1%	15 16.0%	5 14.7%	6 9.8%	9 14.1%	8 26.7%	13 25.0%
⑦キャッシュレス決済の導入支援	4 4.7%	0 0.0%	6 7.1%	14 14.9%	0 0.0%	1 1.6%	1 1.6%	3 10.0%	4 7.7%
⑧販路開拓支援	11 12.8%	6 15.0%	13 15.3%	12 12.8%	4 11.8%	19 31.1%	6 9.4%	5 16.7%	2 3.8%
⑨その他	1 1.2%	0 0.0%	3 3.5%	1 1.1%	1 2.9%	0 0.0%	3 4.7%	1 3.3%	1 1.9%
合計	212	101	178	186	63	122	112	76	95

※ パーセント表示の分母は、各業種における回答事業者の総数(Q1の表の数値)であるもの。

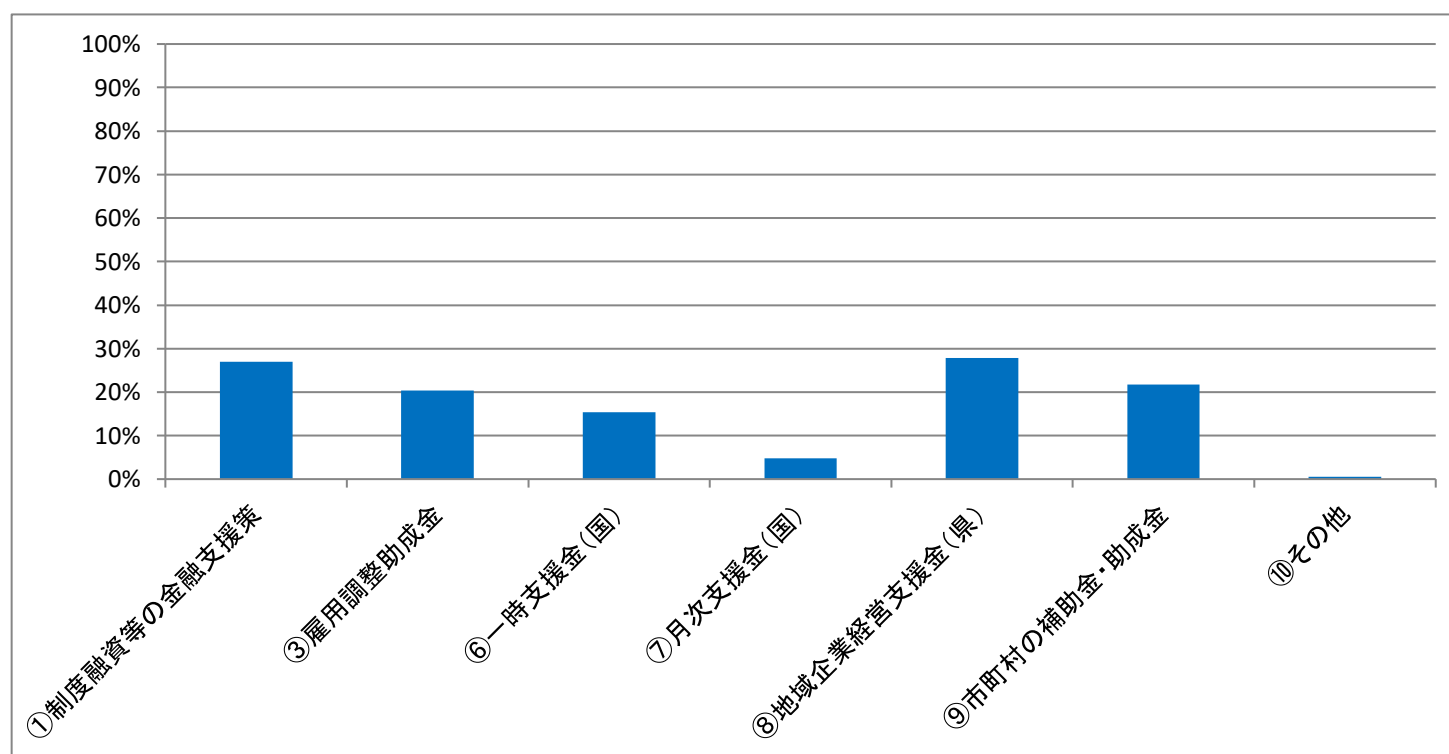
Q8 国・県・市町村の支援策のうち、令和3年度に活用したものがあれば教えてください(複数回答可)

【コメント】

国・県・市町村の支援策の活用状況については、「⑧地域企業経営支援金(県)」(27.8%)が最も多く、次いで「①制度融資等の金融支援策」(26.9%)、「⑨市町村の補助金・助成金」(21.8%)の順に多い。

回答項目	R2.12月	R3.1月	R3.2月	R3.3月	R3.4月	R3.5月	R3.6月
①制度融資等の金融支援策	40.5%	42.5%	42.2%	46.5%	27.6%	24.4%	26.9%
②持続化給付金	48.5%	52.1%	51.7%	52.1%	—	—	—
③雇用調整助成金	23.8%	23.8%	26.4%	24.5%	22.6%	21.4%	20.3%
④家賃補助	13.8%	16.3%	16.1%	16.1%	—	—	—
⑤感染症対策補助金	41.8%	45.2%	46.4%	48.8%	—	—	—
⑥一時支援金(国)	—	—	—	—	15.2%	16.9%	15.4%
⑦月次支援金(国)	—	—	—	—	—	—	4.8%
⑧地域企業経営支援金(県)	—	—	—	—	22.7%	25.5%	27.8%
⑨市町村の補助金・助成金	—	—	—	—	30.0%	29.4%	21.8%
⑩その他	5.6%	7.4%	7.3%	7.0%	2.3%	2.5%	0.5%

※ 令和3年4月分の調査から質問項目②、④、⑤を削除。⑥、⑦、⑧、⑨を追加。



Q9 その他自由記載欄

【主な意見等】

①飲食業	<ul style="list-style-type: none"> 盛岡市内で連続してクラスターが発生したためか、6月は昼のお客様も減少してしまった。この状況がいつまで続くのか不安になります。 ワクチンを打ったからお客さんが皆戻るとするのは有り得ないことですので、何とかもう少し県・市の方に支援策を検討していただきたくお願いしたいと思います。
②宿泊業	<ul style="list-style-type: none"> 全国的なGo Toキャンペーン再開は好ましくないが、東北地方等、地域限定したGo Toに代わるキャンペーンを早期に開始すべきと考えます。 宴会等の動きはほとんどなし。お客様の最大の関心は安全・安心でありワクチン接種が進むまで宴会需要は厳しい。
③サービス業	<ul style="list-style-type: none"> 6月は修学旅行がありましたが、全体の売上は厳しい。7月～8月は何もなし状況。 高齢者の方はワクチンを接種してから来たいと話されて来店を遠慮されている人を見受けられる。
④小売業	<ul style="list-style-type: none"> 夏祭りなどを含め、イベントの中止が夏の商戦に大きな影響をもたらしています。 ワクチン接種が進めば、少しは来店数も増えて、色々な催しもできるのではないかと淡い期待と変異株への恐怖が入り乱れている思いです。 旅行、会食、冠婚葬祭などの場が少なく、また、レストラン等で収入減の方も多く、ファッション関連の需要も大幅ダウンという現状です。今後ワクチン接種の進みによって、社会活動の再開を願うばかりです。それまでの間の支援策を期待したいと思います。
⑤卸売業	<ul style="list-style-type: none"> 金融支援金(借入金)の償還期限の延長。 緊急給付金の実施。
⑥製造業	<ul style="list-style-type: none"> 令和2年はコロナ関係で仕事が激減し、4名が退職しました。今年、仕事が回復しつつありますが、人材が集まりません。 黒字化を目指す途上で新型コロナウイルス感染症の影響を受け、厳しい状況。各種補助金も使えない。
⑦建設業	<ul style="list-style-type: none"> ワクチン接種の1回目は当社の高齢者にも行き渡りました。八幡平市は接種が早いほうなので少し安心感が出てきましたが、一方で若い人たちに対する心配が出てきて、できるだけ早く全員の接種完了が待ち望まれます。 ここ1～2か月で、木材等の入荷の納期がかかり、合板関係も値上がり激しい。
⑧運輸業	<ul style="list-style-type: none"> 観光業・運送サービス業にとって繁忙期であるため、仕事量が増えたが、県内みの旅行、運行が多く、売上高は伸び悩んでいる。県外への客足はいまだ鈍い。着地型も客足が鈍い。 求人募集を安定所などで行っているが申し込みもなく人手(ドライバー)不足が続いている。

新型コロナウイルス感染症に伴う事業者の影響調査票（6月分）

令和3年 月 日

〇〇商工会議所（〇〇商工会） 行

企業名：_____ 担当者名：_____

Q1 貴社の業種を教えてください

- ① 飲食業 ② 宿泊業 ③ サービス業 ④ 小売業 ⑤ 卸売業
⑥ 製造業 ⑦ 建設業 ⑧ 運輸業 ⑨ その他

Q2 新型コロナウイルス感染症の感染拡大による御社の経営への影響はありますか

(1つ選択の上、○をつけてください)

- ① 影響が継続している ② 影響はあったが収束した ③ 今後、影響がでる可能性がある
④ 分からない ⑤ 影響はない

Q3 Q2で①を選択された方にお聞きします。前月において、前々年同月比で御社の売上の変化を教えてください。

- ① 0～20%減 ② 21～40%減 ③ 41～60%減 ④ 61～80%減 ⑤ 81～100%減
⑥ 前々年同月比増（ %）

Q4 Q2で①②③を選択された方にお聞きします。今後の見込を教えてください

- ① 0～20%減 ② 21～40%減 ③ 41～60%減 ④ 61～80%減 ⑤ 81～100%減
⑥ 前々年同月比増（ %）

Q5 6月末における営業時間の短縮・休業への対応状況について教えてください

- ① 通常どおり営業 ② 営業時間を短縮 ③ 休業

Q6 新型コロナウイルス感染症拡大に際し、御社で行っている（行う計画がある）対策があれば教えてください（複数回答可）

- ① 経営計画等の抜本的な見直し ② 生産・販売計画の見直し
③ 運転資金等の借入れ ④ 売上減少による出勤停止等雇用調整
⑤ 感染防止のため時差出勤や有休取得推奨 ⑥ 業態転換(テイクアウト等営業形態の変更含む)・新分野進出
⑦ 従業員のマスク等の着用徹底や消毒液の設置 ⑧ アクリル板やパーテーションの設置
⑨ 換気設備・加湿器の設置 ⑩ キャッシュレス決済の導入
⑪ 客席数の削減 ⑫ 来店(来場)制限
⑬ 来店時の検温 ⑭ その他（ ）

Q7 今後、国や県等への支援策について要望をお聞かせください（複数回答可）

- ① 景気回復施策 ② 資金繰り支援
③ 雇用維持支援 ④ テレワーク等ICT導入支援
⑤ 業態転換(テイクアウト等営業形態の変更含む)・新分野進出への支援 ⑥ 感染症対策に要する経費(施設整備含む)への支援
⑦ キャッシュレス決済の導入支援 ⑧ 販路開拓支援
⑨ その他（ ）

Q8 国・県・市町村の支援策のうち、令和3年度に活用したものがあれば教えてください（複数回答可）

- ① 制度融資等の金融支援策 ② 雇用調整助成金 ③ 一時支援金(国)
④ 月次支援金(国) ⑤ 地域企業経営支援金(県) ⑥ 市町村の補助金・助成金
⑦ その他()

Q9 その他自由記載欄

※ご協力ありがとうございました。この調査に係る個人情報については、本調査以外の目的には使用いたしません。