

新型コロナウイルス感染症に伴う 事業者の影響調査 (11月分)

- 1 調査時点
令和3年11月30日
- 2 調査対象
商工会議所及び商工会の会員の約2%を調査対象として抽出
- 3 調査方法
商工会議所及び商工会が、調査票の配付、聴き取りにより実施
- 4 今後の予定
当面、毎月実施予定

岩手県商工労働観光部経営支援課

新型コロナウイルス感染症に伴う事業者の影響調査(11月分)

Q1 貴社の業種を教えてください。

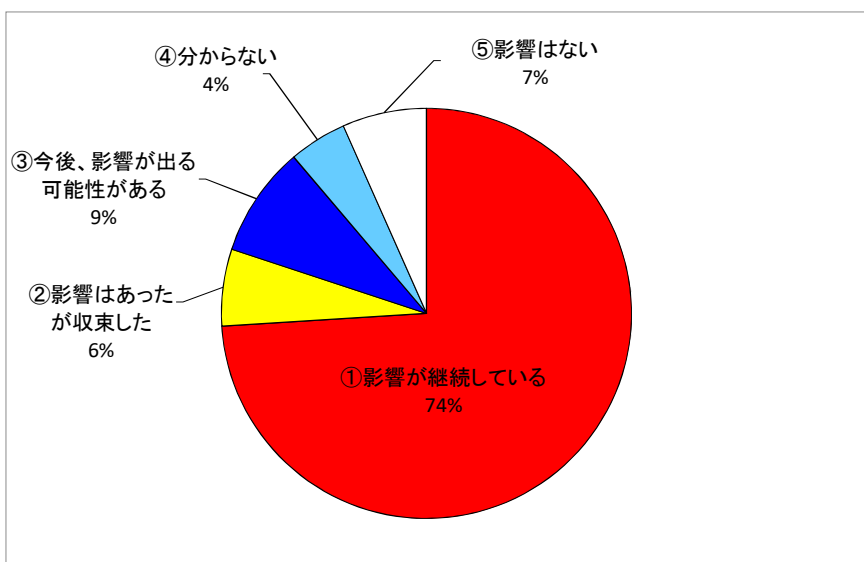
業種	回答企業数	構成割合
飲食業	84	15.9%
宿泊業	42	8.0%
サービス業	69	13.1%
小売業	96	18.2%
卸売業	29	5.5%
製造業	60	11.4%
建設業	65	12.3%
運輸業	28	5.3%
その他	55	10.4%
合計	528	100.0%

Q2 新型コロナウイルス感染症の感染拡大による御社の経営への影響はありますか。

【コメント】

「①影響が継続している」が74.0%、「②影響はあったが収束した」が6.1%、「③今後、影響が出る可能性がある」が8.7%となっている。

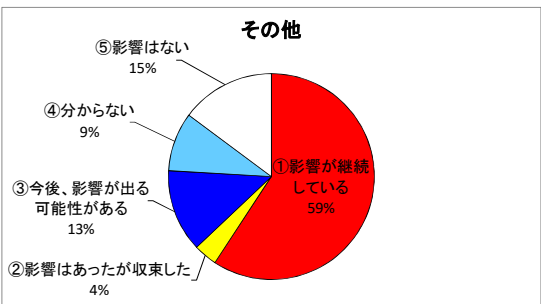
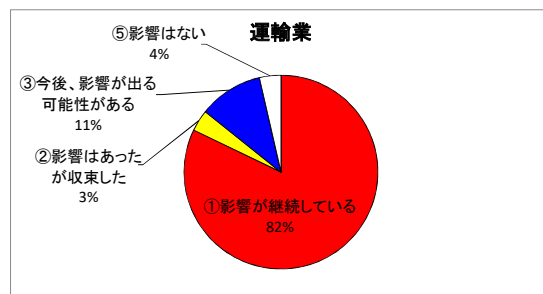
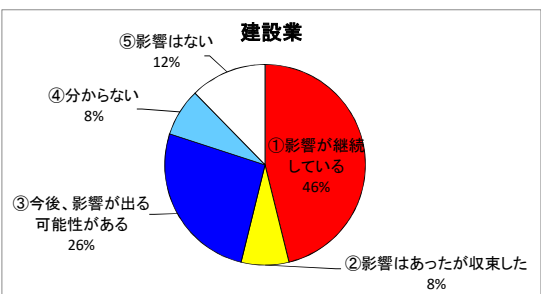
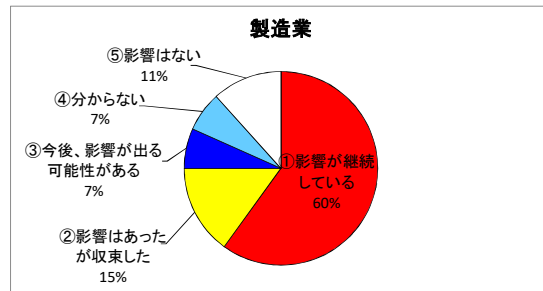
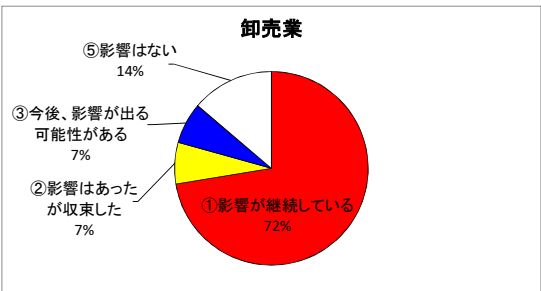
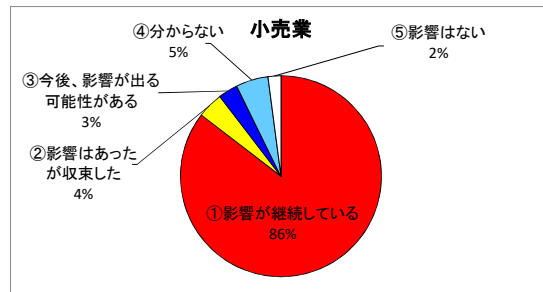
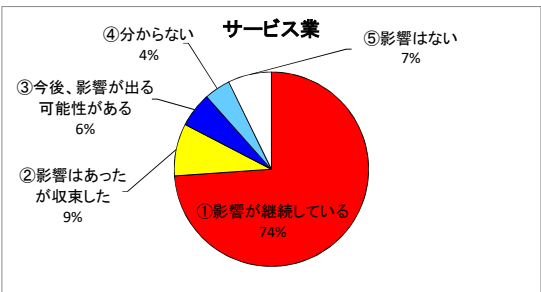
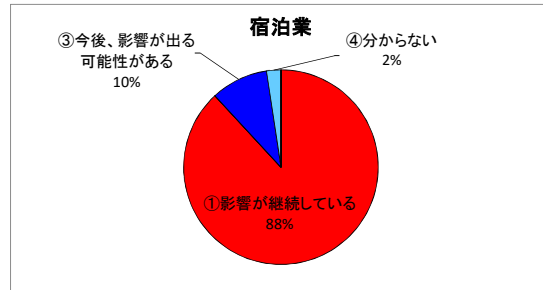
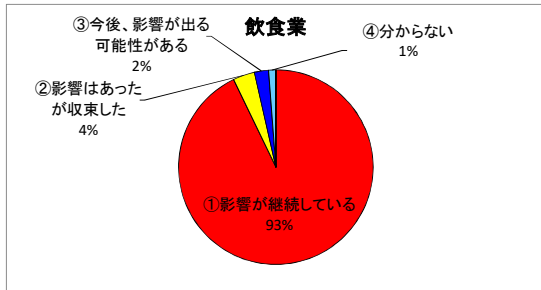
回答項目	回答数	構成割合
①影響が継続している	390	74.0%
②影響はあったが収束した	32	6.1%
③今後、影響が出る可能性がある	46	8.7%
④分からない	24	4.6%
⑤影響はない	35	6.6%
合計	527	100.0%



【業種別】

Q2 新型コロナウイルス感染症の感染拡大による御社の経営への影響はありますか。

回答項目	飲食業	宿泊業	サービス業	小売業	卸売業	製造業	建設業	運輸業	その他	合計
①影響が継続している	78	37	51	82	21	36	30	23	32	390
②影響はあったが収束した	3	0	6	4	2	9	5	1	2	32
③今後、影響が出る可能性がある	2	4	4	3	2	4	17	3	7	46
④分からない	1	1	3	5	0	4	5	0	5	24
⑤影響はない	0	0	5	2	4	7	8	1	8	35
合計	84	42	69	96	29	60	65	28	54	527

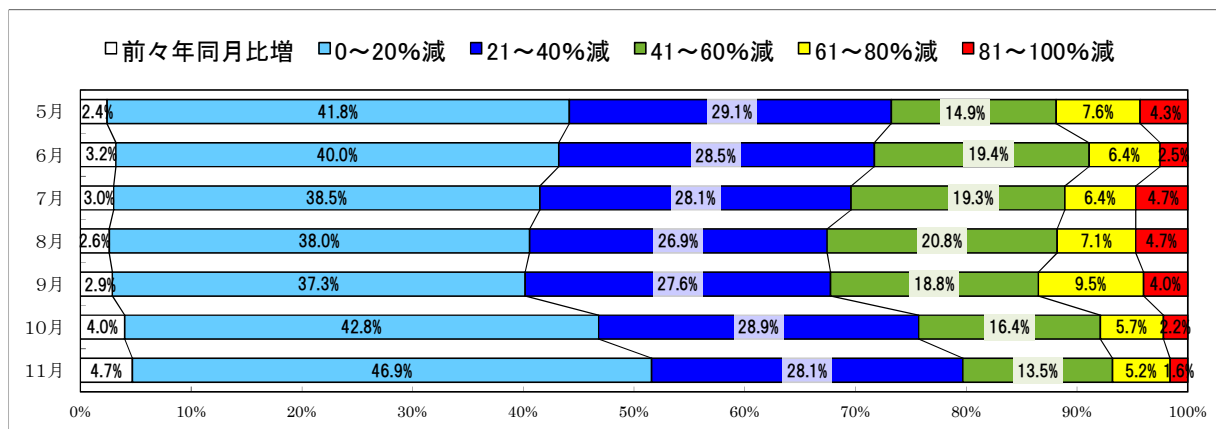
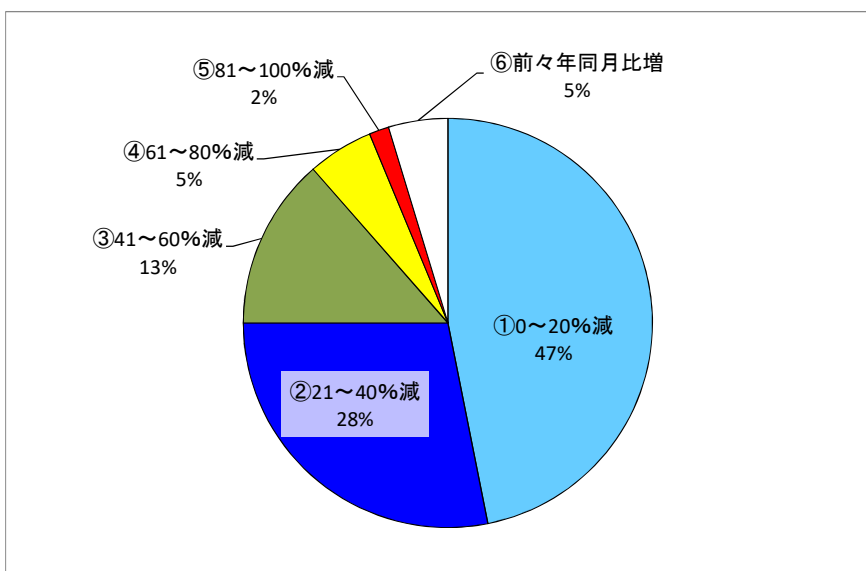


Q3 Q2で①を選択された方にお聞きます。11月において、前々年11月比で御社の売上の変化を教えてください。

【コメント】

「①0～20%減」が最も多く、46.9%となっており、次いで、「②21～40%減」が28.1%となっている。
 「⑤81～100%減」の、ほぼ売上がない事業者も1.6%発生している。
 「41%以上減」の割合が20.3%となっており、前回調査と比較して4.0ポイント低下している。

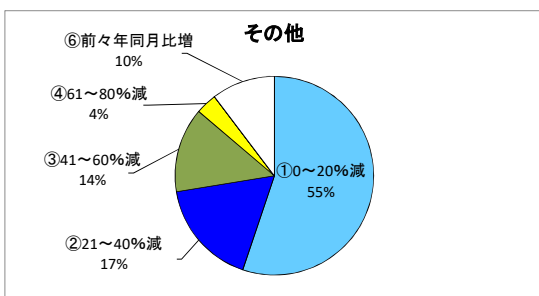
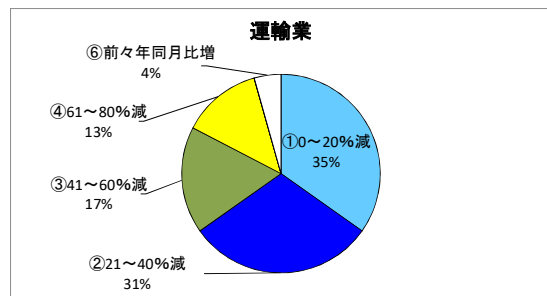
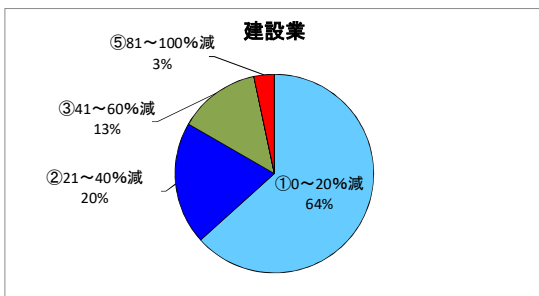
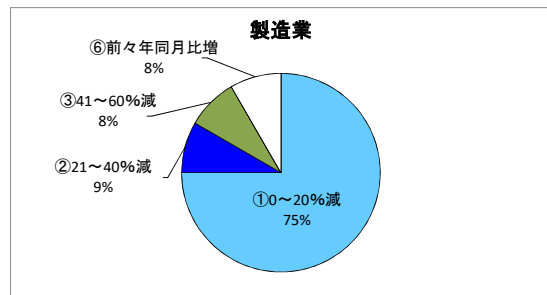
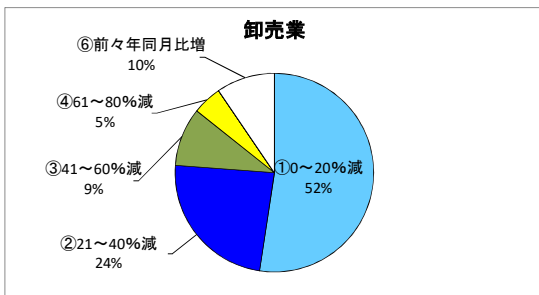
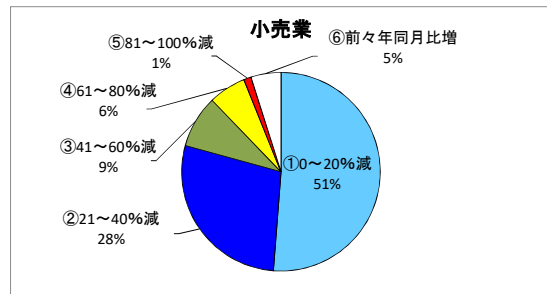
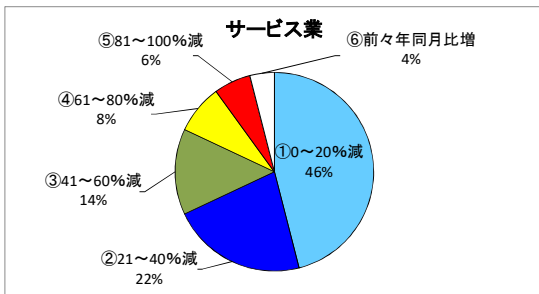
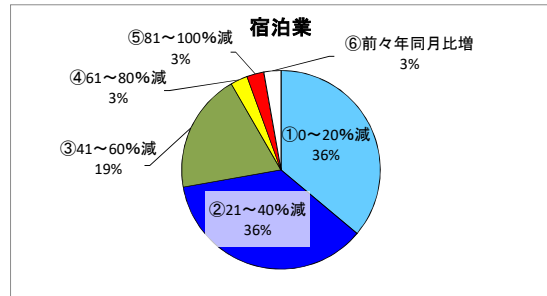
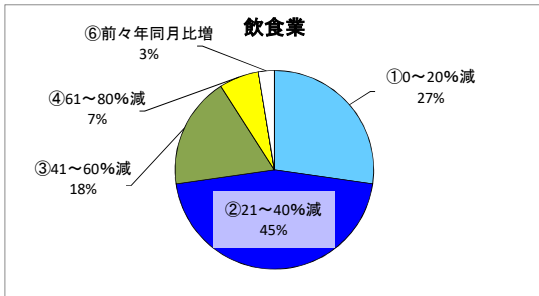
回答項目	5月		6月		7月		8月		9月		10月		11月		(前回比)
	回答数	構成割合	回答数	構成割合	回答数	構成割合	回答数	構成割合	回答数	構成割合	回答数	構成割合	回答数	構成割合	
①0～20%減	177	41.8%	163	40.0%	156	38.5%	161	38.0%	157	37.3%	172	42.8%	180	46.9%	4.1
②21～40%減	123	29.1%	116	28.5%	114	28.1%	114	26.9%	116	27.6%	116	28.9%	108	28.1%	▲ 0.8
③41～60%減	63	14.9%	79	19.4%	78	19.3%	88	20.8%	79	18.8%	66	16.4%	52	13.5%	▲ 2.9
④61～80%減	32	7.6%	26	6.4%	26	6.4%	30	7.1%	40	9.5%	23	5.7%	20	5.2%	▲ 0.5
⑤81～100%減	18	4.3%	10	2.5%	19	4.7%	20	4.7%	17	4.0%	9	2.2%	6	1.6%	▲ 0.6
⑥前々年同月比増	10	2.4%	13	3.2%	12	3.0%	11	2.6%	12	2.9%	16	4.0%	18	4.7%	0.7
合計	423	100.0%	407	100.0%	405	100.0%	424	100.0%	421	100.0%	402	100.0%	384	100.0%	



【業種別】

Q3 Q2で①を選択された方にお聞きます。11月において、前々年11月比で御社の売上の変化を教えてください。

回答項目	飲食業	宿泊業	サービス業	小売業	卸売業	製造業	建設業	運輸業	その他	合計
①0～20%減	21	13	23	42	11	27	19	8	16	180
②21～40%減	35	13	11	23	5	3	6	7	5	108
③41～60%減	14	7	7	7	2	3	4	4	4	52
④61～80%減	5	1	4	5	1	0	0	3	1	20
⑤81～100%減	0	1	3	1	0	0	1	0	0	6
⑥前々年同月比増	2	1	2	4	2	3	0	1	3	18
合計	77	36	50	82	21	36	30	23	29	384

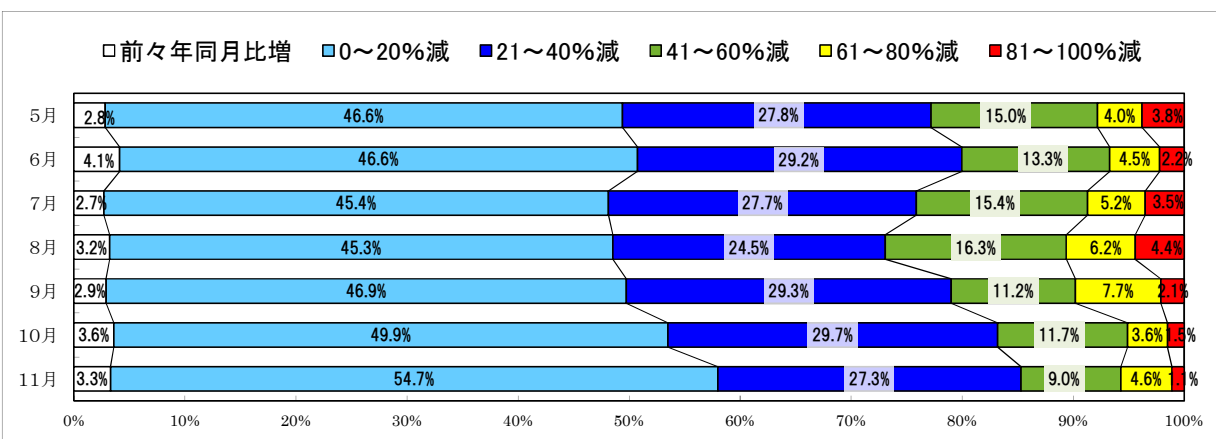
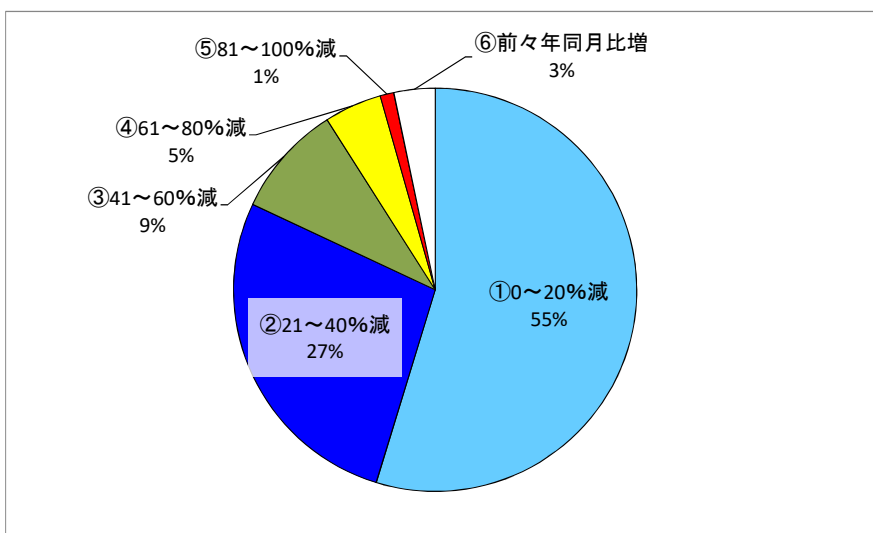


Q4 Q2で①②③を選択された方にお聞きます。今後の見込みを教えてください。

【コメント】

「①0～20%減」が54.7%と最も高く、次いで、「②21～40%減」が27.3%となっている。
 「41%以上減」の割合が14.7%となっており、前回調査と比較して2.1ポイント低下している。

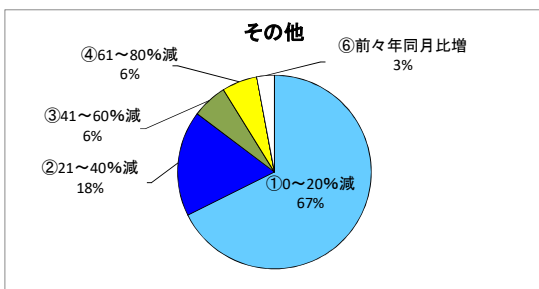
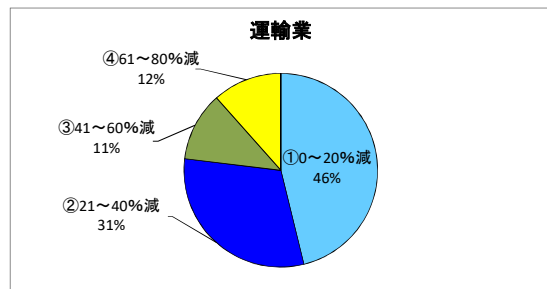
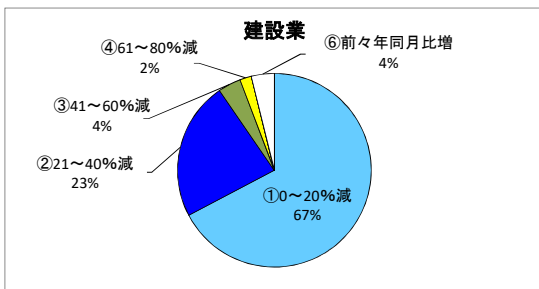
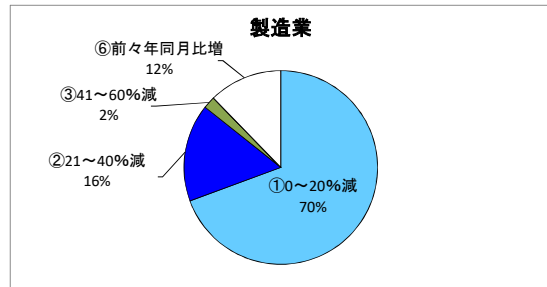
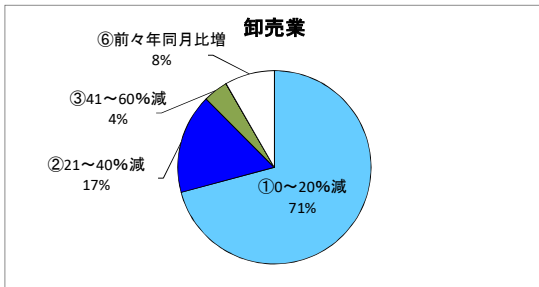
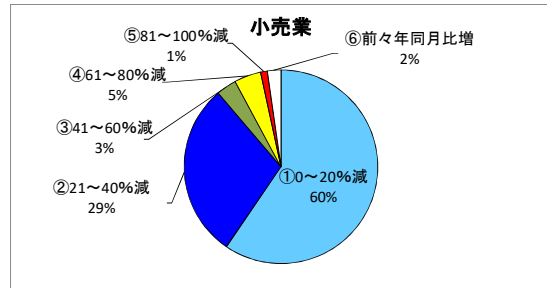
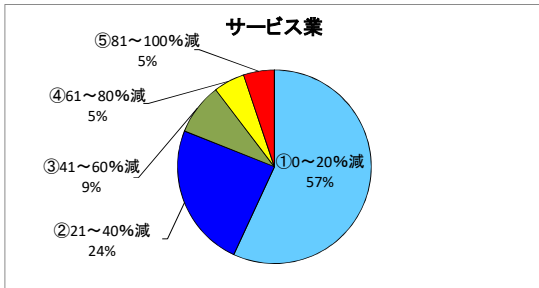
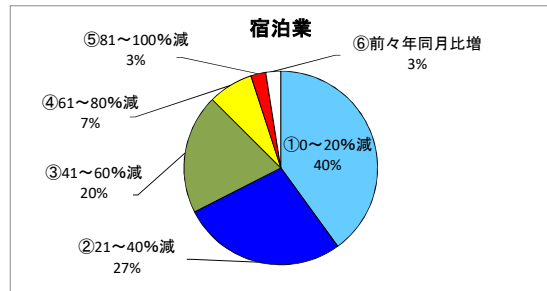
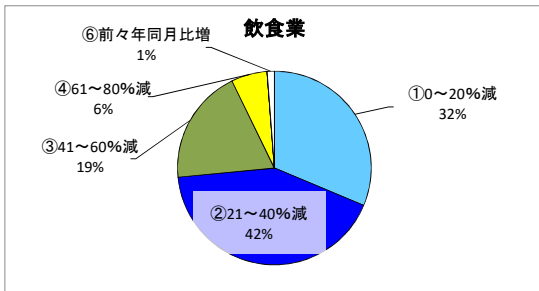
回答項目	5月		6月		7月		8月		9月		10月		11月		(前回比)
	回答数	構成割合	回答数	構成割合	回答数	構成割合	回答数	構成割合	回答数	構成割合	回答数	構成割合	回答数	構成割合	
①0～20%減	233	46.6%	228	46.6%	218	45.4%	225	45.3%	226	46.9%	235	49.9%	249	54.7%	4.8
②21～40%減	139	27.8%	143	29.2%	133	27.7%	122	24.5%	141	29.3%	140	29.7%	124	27.3%	▲ 2.4
③41～60%減	75	15.0%	65	13.3%	74	15.4%	81	16.3%	54	11.2%	55	11.7%	41	9.0%	▲ 2.7
④61～80%減	20	4.0%	22	4.5%	25	5.2%	31	6.2%	37	7.7%	17	3.6%	21	4.6%	1.0
⑤81～100%減	19	3.8%	11	2.2%	17	3.5%	22	4.4%	10	2.1%	7	1.5%	5	1.1%	▲ 0.4
⑥前々年同月比増	14	2.8%	20	4.1%	13	2.7%	16	3.2%	14	2.9%	17	3.6%	15	3.3%	▲ 0.3
合計	500	100.0%	489	100.0%	480	100.0%	497	100.0%	482	100.0%	471	100.0%	455	100.0%	



【業種別】

Q4 Q2で①②③を選択された方にお聞きます。今後の見込みを教えてください。

回答項目	飲食業	宿泊業	サービス業	小売業	卸売業	製造業	建設業	運輸業	その他	合計
①0～20%減	26	16	33	53	17	34	35	12	23	249
②21～40%減	35	11	14	26	4	8	12	8	6	124
③41～60%減	16	8	5	3	1	1	2	3	2	41
④61～80%減	5	3	3	4	0	0	1	3	2	21
⑤81～100%減	0	1	3	1	0	0	0	0	0	5
⑥前々年同月比増	1	1	0	2	2	6	2	0	1	15
合計	83	40	58	89	24	49	52	26	34	455

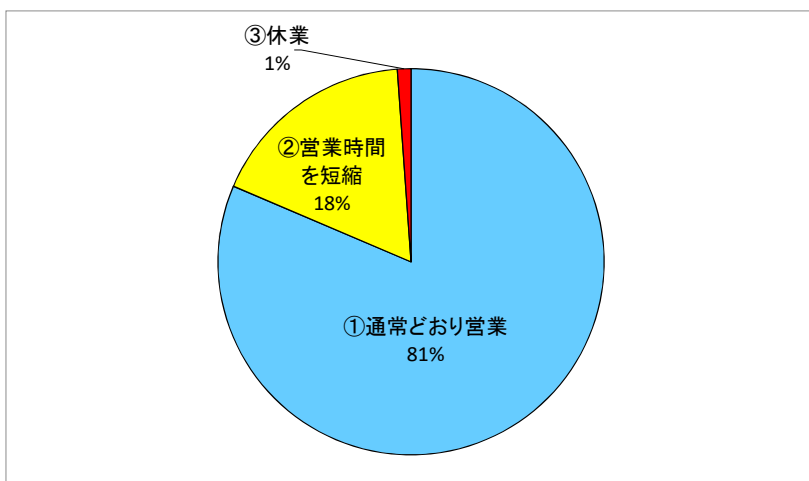


Q5 営業時間の短縮・休業への対応について教えてください。

【コメント】

「①通常どおり営業」が81.4%となっている。
次いで、「②営業時間を短縮」が17.5%、「③休業」が1.1%となっている。

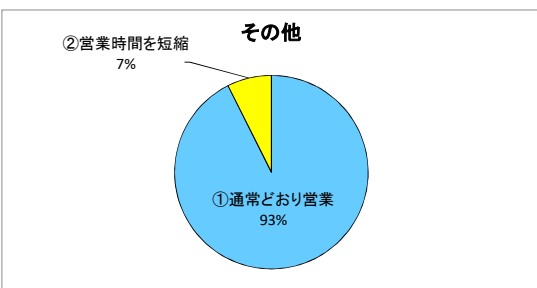
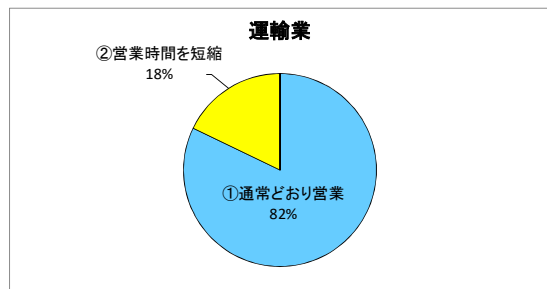
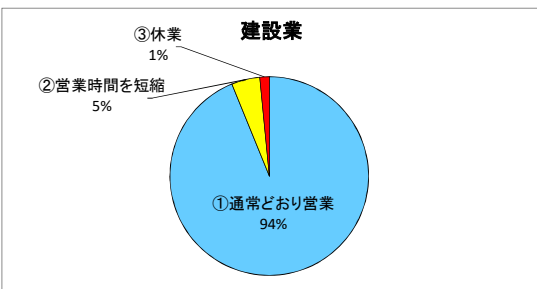
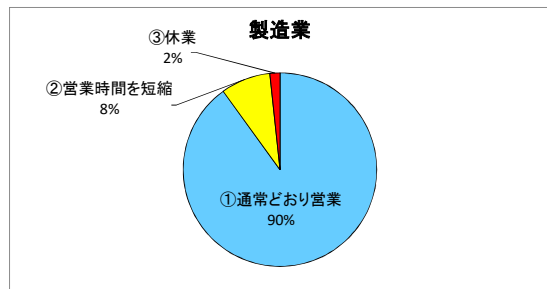
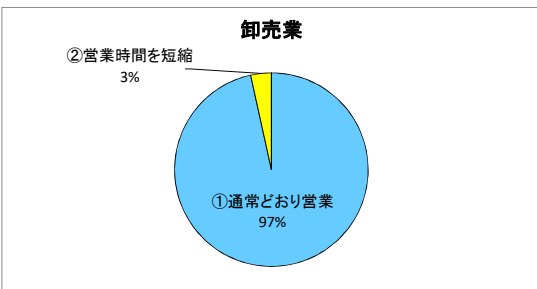
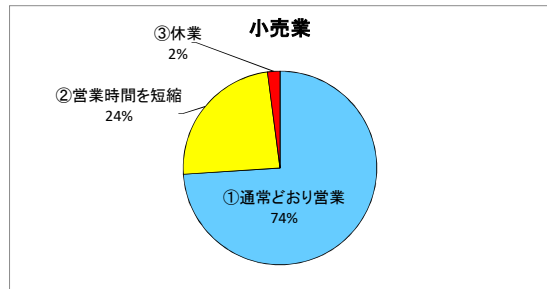
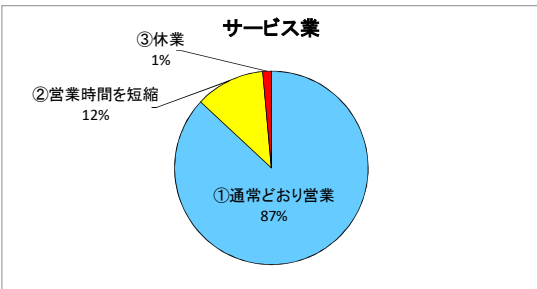
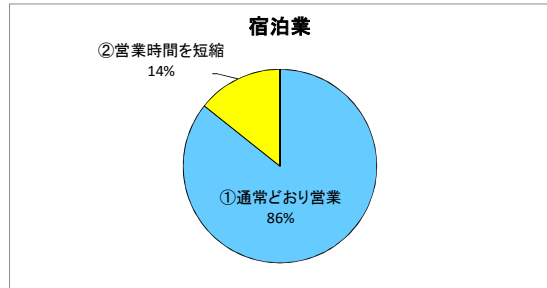
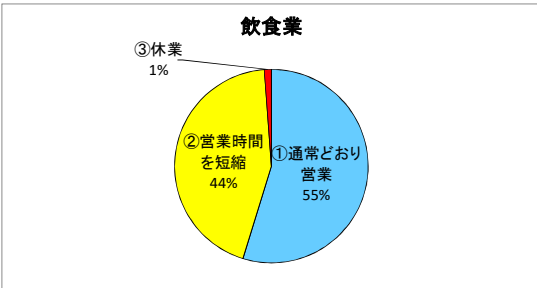
回答項目	回答数	構成割合
①通常どおり営業	429	81.4%
②営業時間を短縮	92	17.5%
③休業	6	1.1%
合計	527	100.0%



【業種別】

Q5 営業時間の短縮・休業への対応について教えてください。

回答項目	飲食業	宿泊業	サービス業	小売業	卸売業	製造業	建設業	運輸業	その他	合計
①通常どおり営業	46	36	60	71	28	54	61	23	50	429
②営業時間を短縮	37	6	8	23	1	5	3	5	4	92
③休業	1	0	1	2	0	1	1	0	0	6
合計	84	42	69	96	29	60	65	28	54	527



Q6 新型コロナウイルス感染症拡大に際し、御社で行っている(行う計画がある)対策があれば教えてください。(複数回答可)

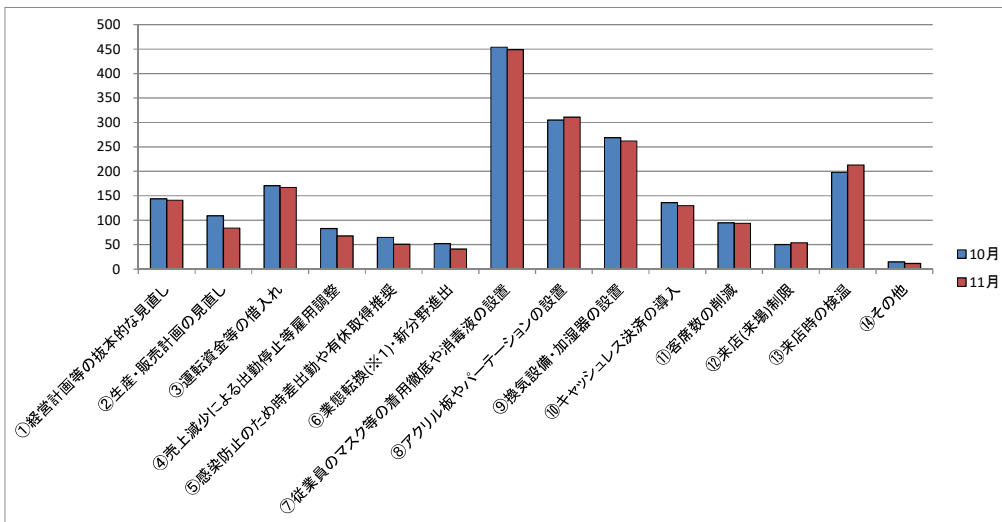
【コメント】

現在、行っている(行う計画がある)対策としては、「⑦従業員のマスク等の着用徹底や消毒液の設置(85.0%)」が最も多く、次いで、「⑧アクリル板やパーテーションの設置(58.9%)」、「⑨換気設備・加湿器の設置(49.6%)」、「⑬来店時の検温(40.3%)」の順となっている。

回答項目	10月		11月	
	回答数	回答割合	回答数	回答割合
①経営計画等の抜本的な見直し	144	26.7%	141	26.7%
②生産・販売計画の見直し	109	20.2%	84	15.9%
③運転資金等の借入れ	171	31.7%	167	31.6%
④売上減少による出勤停止等雇用調整	83	15.4%	68	12.9%
⑤感染防止のため時差出勤や有休取得推奨	65	12.1%	51	9.7%
⑥業態転換(※1)・新分野進出	52	9.6%	41	7.8%
⑦従業員のマスク等の着用徹底や消毒液の設置	454	84.2%	449	85.0%
⑧アクリル板やパーテーションの設置	305	56.6%	311	58.9%
⑨換気設備・加湿器の設置	269	49.9%	262	49.6%
⑩キャッシュレス決済の導入	136	25.2%	130	24.6%
⑪客席数の削減	95	17.6%	94	17.8%
⑫来店(来場)制限	50	9.3%	54	10.2%
⑬来店時の検温	198	36.7%	213	40.3%
⑭その他	15	2.8%	12	2.3%
合計	2,146		2,077	

※1 ⑥の業態転換には、テイクアウト等営業形態の変更を含む。

※2 回答割合の分母は、回答事業者の総数(Q1の表の合計)であるもの。

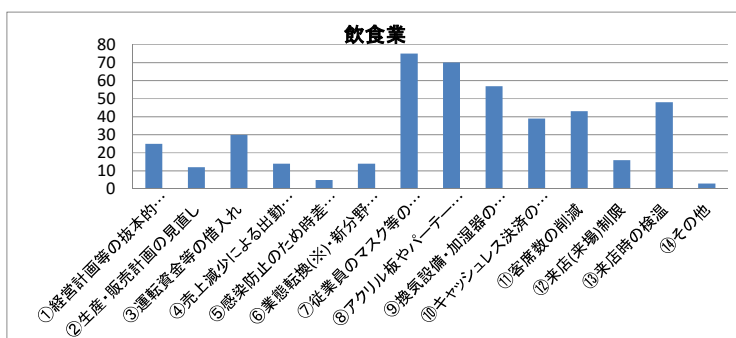


【業種別】

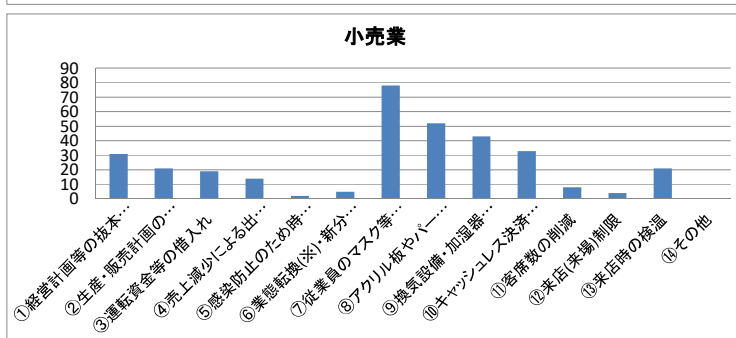
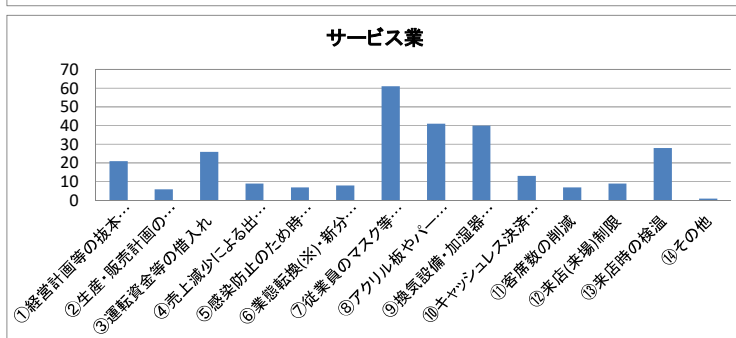
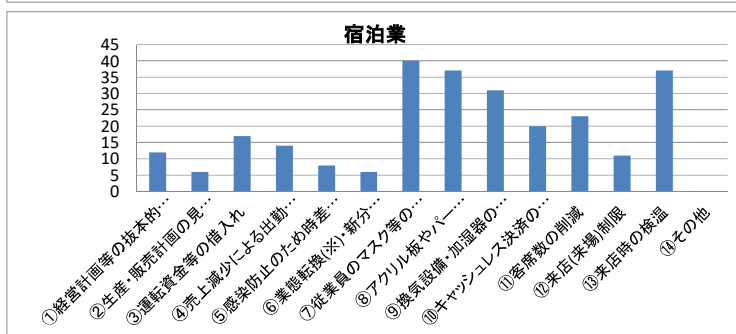
Q6 新型コロナウイルス感染症拡大に際し、御社で行っている(行う計画がある)対策があれば教えてください。(複数回答可)

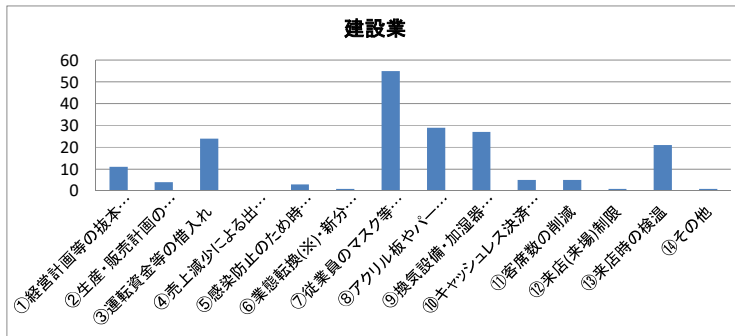
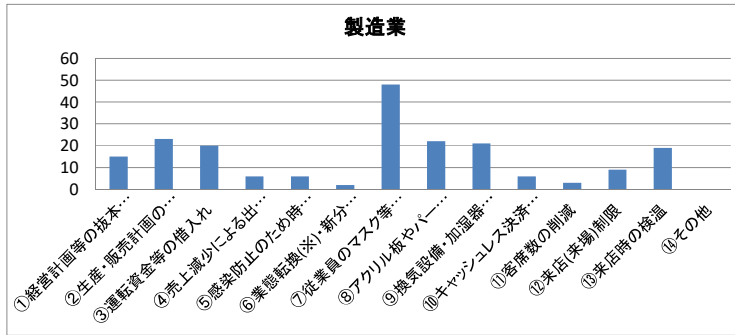
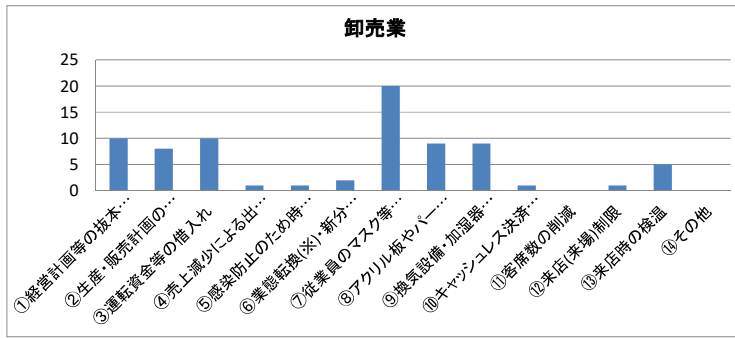
回答項目	飲食業	宿泊業	サービス業	小売業	卸売業	製造業	建設業	運輸業	その他	合計
①経営計画等の抜本的な見直し	25	12	21	31	10	15	11	8	8	141
②生産・販売計画の見直し	12	6	6	21	8	23	4	3	1	84
③運転資金等の借入れ	30	17	26	19	10	20	24	13	8	167
④売上減少による出動停止等雇用調整	14	14	9	14	1	6	0	8	2	68
⑤感染防止のため時差出勤や有休取得推奨	5	8	7	2	1	6	3	6	13	51
⑥業態転換(※)・新分野進出	14	6	8	5	2	2	1	3	0	41
⑦従業員のマスク等の着用徹底や消毒液の設置	75	40	61	78	20	48	55	25	47	449
⑧アクリル板やパーテーションの設置	70	37	41	52	9	22	29	14	37	311
⑨換気設備・加湿器の設置	57	31	40	43	9	21	27	7	27	262
⑩キャッシュレス決済の導入	39	20	13	33	1	6	5	5	8	130
⑪客席数の削減	43	23	7	8	0	3	5	2	3	94
⑫来店(来場)制限	16	11	9	4	1	9	1	0	3	54
⑬来店時の検温	48	37	28	21	5	19	21	8	26	213
⑭その他	3	0	1	0	0	0	1	1	6	12
合計	451	262	277	331	77	200	187	103	189	2077

※ ⑥の業態転換には、テイクアウト等営業形態の変更を含む。

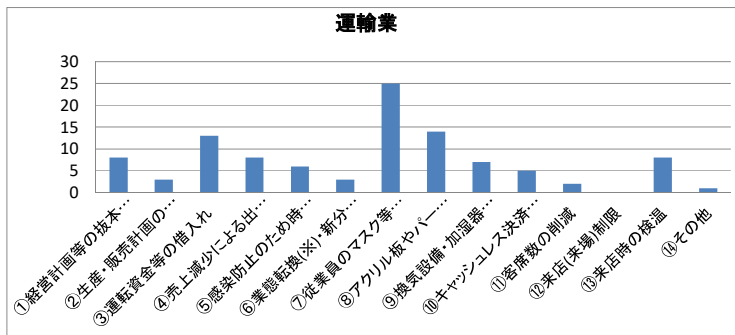


【⑭その他の内容】
・閉店後のオゾン殺菌

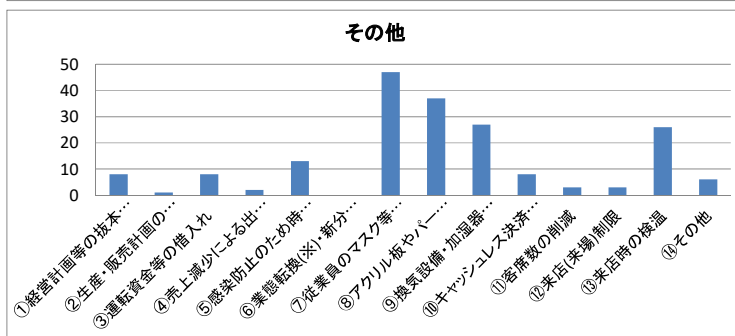




【⑭その他の内容】
・テレワーク



【⑭その他の内容】
・従業員の検温



【⑭その他の内容】
・投資先に対するモニタリング
・Web会議や研修
・出入口の一部閉鎖
・テレワークの推進

Q7 今後、国や県等への支援策について要望をお聞かせください。(複数回答可)

【コメント】

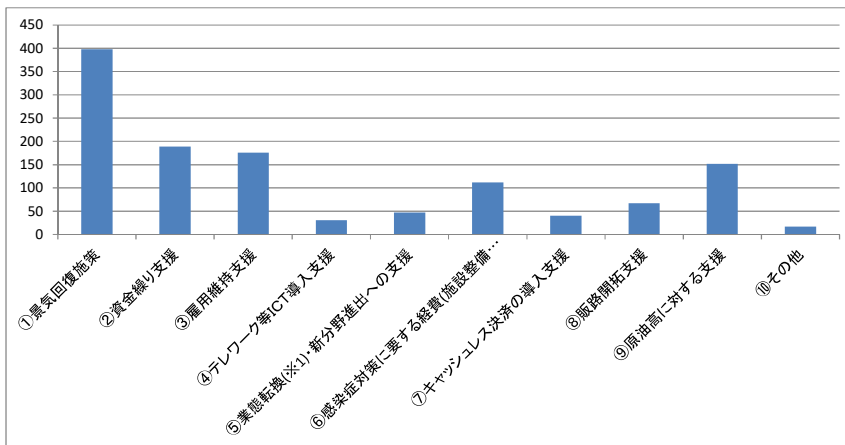
国や県への要望では、「①景気回復施策(75.4%)」が前回に引き続き最も多い。
次いで、「②資金繰り支援(35.8%)」、「③雇用維持支援(33.3%)」の順に多くなっている。
なお、今回の調査から、「⑨原油高に対する支援(28.8%)」を回答項目に追加している。

回答項目	回答数	回答割合
①景気回復施策	398	75.4%
②資金繰り支援	189	35.8%
③雇用維持支援	176	33.3%
④テレワーク等ICT導入支援	31	5.9%
⑤業態転換(※1)・新分野進出への支援	47	8.9%
⑥感染症対策に要する経費(施設整備含む)への支援	112	21.2%
⑦キャッシュレス決済の導入支援	40	7.6%
⑧販路開拓支援	67	12.7%
⑨原油高に対する支援	152	28.8%
⑩その他	17	3.2%
合計	1,229	

※1 ⑤の業態転換には、テイクアウト等営業形態の変更を含む。

※2 回答割合の分母は、回答事業者の総数(Q1の表の合計)であるもの。

※3 令和3年11月分の調査から質問項目⑨を追加。



【業種別】

回答項目	飲食業	宿泊業	サービス業	小売業	卸売業	製造業	建設業	運輸業	その他
①景気回復施策	69 82.1%	29 69.0%	48 69.6%	74 77.1%	23 79.3%	42 70.0%	54 83.1%	21 75.0%	38 69.1%
②資金繰り支援	38 45.2%	12 28.6%	30 43.5%	31 32.3%	10 34.5%	22 36.7%	20 30.8%	17 60.7%	9 16.4%
③雇用維持支援	27 32.1%	21 50.0%	22 31.9%	26 27.1%	4 13.8%	21 35.0%	22 33.8%	18 64.3%	15 27.3%
④テレワーク等ICT導入支援	1 1.2%	3 7.1%	3 4.3%	4 4.2%	2 6.9%	5 8.3%	4 6.2%	2 7.1%	7 12.7%
⑤業態転換・新分野進出への支援	11 13.1%	7 16.7%	5 7.2%	8 8.3%	3 10.3%	5 8.3%	4 6.2%	1 3.6%	3 5.5%
⑥感染症対策に要する経費への支援	29 34.5%	15 35.7%	17 24.6%	20 20.8%	1 3.4%	7 11.7%	9 13.8%	5 17.9%	9 16.4%
⑦キャッシュレス決済の導入支援	8 9.5%	2 4.8%	6 8.7%	15 15.6%	2 6.9%	1 1.7%	1 1.5%	2 7.1%	3 5.5%
⑧販路開拓支援	12 14.3%	7 16.7%	9 13.0%	14 14.6%	5 17.2%	13 21.7%	3 4.6%	2 7.1%	2 3.6%
⑨原油高に対する支援	25 29.8%	13 31.0%	22 31.9%	23 24.0%	4 13.8%	16 26.7%	22 33.8%	13 46.4%	14 25.5%
⑩その他	4 4.8%	1 2.4%	1 1.4%	3 3.1%	0 0.0%	2 3.3%	3 4.6%	2 7.1%	1 1.8%
合計	224	110	163	218	54	134	142	83	101

※ パーセント表示の分母は、各業種における回答事業者の総数(Q1の表の数値)であるもの。

Q8 国・県・市町村の支援策のうち、令和3年度に活用したものがあれば教えてください(複数回答可)

【コメント】

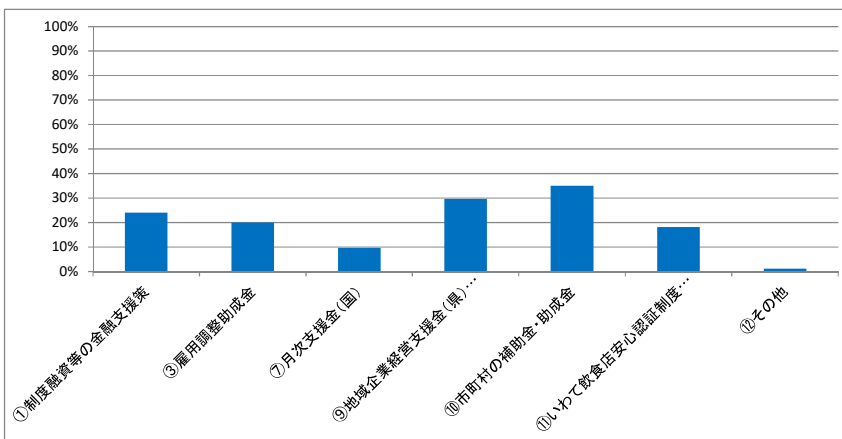
国・県・市町村の支援策の活用状況については、「⑩市町村の補助金・助成金」(35.0%)が最も多く、次いで、「⑨地域企業経営支援金(1店舗あたり上限(30万円⇒40万円))」(29.7%)、「①制度融資等の金融支援策」(24.1%)の順に多い。

回答項目	R3.4月	R3.5月	R3.6月	R3.7月	R3.8月	R3.9月	R3.10月	R3.11月
①制度融資等の金融支援策	27.6%	24.4%	26.9%	25.6%	23.5%	21.5%	24.5%	24.1%
②持続化給付金	—	—	—	—	—	—	—	—
③雇用調整助成金	22.6%	21.4%	20.3%	20.3%	19.9%	20.2%	20.6%	19.9%
④家賃補助	—	—	—	—	—	—	—	—
⑤感染症対策補助金	—	—	—	—	—	—	—	—
⑥一時支援金(国)	15.2%	16.9%	15.4%	—	—	—	—	—
⑦月次支援金(国)	—	—	4.8%	7.6%	7.3%	7.4%	9.3%	9.7%
⑧地域企業経営支援金(県) (1店舗あたり上限40万円)	22.7%	25.5%	27.8%	—	—	—	—	—
⑨地域企業経営支援金(県) (1店舗あたり上限(30万円 ⇒40万円))	—	—	—	17.7%	21.7%	24.6%	26.7%	29.7%
⑩市町村の補助金・助成金	30.0%	29.4%	21.8%	23.4%	23.5%	24.3%	28.6%	35.0%
⑪いわて飲食店安心認証制度 (認証取得事業者支援金)	—	—	—	9.0%	15.1%	18.1%	17.6%	18.2%
⑫その他	2.3%	2.5%	0.5%	0.7%	0.7%	1.9%	0.6%	1.1%

※ 令和3年4月分の調査から質問項目②、④、⑤を削除。⑥、⑧、⑩を追加。

※ 令和3年6月分の調査から質問項目⑦を追加。

※ 令和3年7月分の調査から質問項目⑥、⑧を削除。⑨、⑪を追加。



Q9 その他自由記載欄

【主な意見等】

① 飲食業	<ul style="list-style-type: none"> ・ Go To Eatチケットとキャッシュレスで現金収入が減少。半月～1か月半後にならないと入金にならず、チケット利用が多いほど、月末の資金繰りが悪化。新たな借入金を検討せざるを得ない。 ・ 売上が前々年比増にも関わらず経営が厳しいのは、コロナ以外に根本的な理由があるのかもしれない。 ・ 生活様式の変化で厳しい状態が続いている。景気回復施策、持続化給付金等をお願いしたい。 ・ 先月は、団体客が少々戻りつつあったが、新しいウイルスが感染を広げることがあれば、元に戻る可能性も無きにもあらずで、不安材料となっている。
② 宿泊業	<ul style="list-style-type: none"> ・ 宿泊は少しずつ空室が減っているが、宴会等の会食は相変わらず横ばい。 ・ 冬をどの程度の状態で乗り切れるかによって、来年以降の経営が変わると思う。宿は設備産業なので、建物の修理や備品の購入費用を捻出できる程度の来客があれば良いと願っている。
③ サービス業	<ul style="list-style-type: none"> ・ 飲食店など周囲の経済が動いてきている感じはある。また、3回目のワクチン接種について、再び職域接種を行わなければならないので、その準備を考えている。 ・ 石油・ガソリン・電気等の値上りで経営が苦しい。
④ 小売業	<ul style="list-style-type: none"> ・ 感染者ゼロが続くもの、お客様にはまだまだ警戒感が強く、旅行が本格化していないようである。ファッション業界でもまだまだオシャレ着のニーズが少ない。今は普段着的なものでしている状況である。 ・ コロナが落ち着いてきたとはいえ、収束の目途は立っていない。売上の減少は続いており、大変である。 ・ 自動車(新車)販売が苦戦。半導体の急激な需要過多で供給不足。生産が進まず、納車に遅れ。
⑤ 卸売業	<ul style="list-style-type: none"> ・ 新たな変異株について非常に恐怖感を抱くとともに、ようやく落ち着いてきた感染状況が再び急増しなければいいと心配している。
⑥ 製造業	<ul style="list-style-type: none"> ・ 海外のロックダウン、物流マヒ、半導体不足、樹脂不足により仕入機器の入荷目途が立たず、生産が進まない。 ・ 人手不足で困っている。
⑦ 建設業	<ul style="list-style-type: none"> ・ 設備器具等の納品が遅れ、仕事に影響を及ぼしている。 ・ 木材・建築資材の値上り、サッシ・建材の納期遅れで、工期の予定が立たない状況である。
⑧ 運輸業	<ul style="list-style-type: none"> ・ 原油高により、燃料費(LPGガス)も高くなっており、売上が減少している上に燃料費の高止まりで利益が出ない状況が続いている。早急な対応策が必要となっている。 ・ 新型コロナウイルスの新たな変異株の感染者が日本で確認され、この12月に巻き返しを期待していたが、同じことの繰り返しにならなければいいと思っている。 ・ 原油高による軽油単価の上昇が経営を圧迫している。燃料上昇分を運賃に転嫁できないことによる。

新型コロナウイルス感染症に伴う事業者の影響調査票（11月分）

令和3年 月 日

〇〇商工会議所（〇〇商工会） 行

企業名： _____ 担当者名： _____

Q1 貴社の業種を教えてください

- ① 飲食業 ② 宿泊業 ③ サービス業 ④ 小売業 ⑤ 卸売業
⑥ 製造業 ⑦ 建設業 ⑧ 運輸業 ⑨ その他

Q2 新型コロナウイルス感染症の感染拡大による御社の経営への影響はありますか

(1つ選択の上、○をつけてください)

- ① 影響が継続している ② 影響はあったが収束した ③ 今後、影響がでる可能性がある
④ 分からない ⑤ 影響はない

Q3 Q2で①を選択された方にお聞きします。前月において、前々年同月比で御社の売上の変化を教えてください。

- ① 0～20%減 ② 21～40%減 ③ 41～60%減 ④ 61～80%減 ⑤ 81～100%減
⑥ 前々年同月比増 (%)

Q4 Q2で①②③を選択された方にお聞きします。今後の見込を教えてください

- ① 0～20%減 ② 21～40%減 ③ 41～60%減 ④ 61～80%減 ⑤ 81～100%減
⑥ 前々年同月比増 (%)

Q5 11月末における営業時間の短縮・休業への対応状況について教えてください

- ① 通常どおり営業 ② 営業時間を短縮 ③ 休業

Q6 新型コロナウイルス感染症拡大に際し、御社で行っている（行う計画がある）対策があれば教えてください（複数回答可）

- ① 経営計画等の抜本的な見直し ② 生産・販売計画の見直し
③ 運転資金等の借入れ ④ 売上減少による出勤停止等雇用調整
⑤ 感染防止のため時差出勤や有休取得推奨 ⑥ 業態転換(テイクアウト等営業形態の変更含む)・新分野進出
⑦ 従業員のマスク等の着用徹底や消毒液の設置 ⑧ アクリル板やパーテーションの設置
⑨ 換気設備・加湿器の設置 ⑩ キャッシュレス決済の導入
⑪ 客席数の削減 ⑫ 来店(来場)制限
⑬ 来店時の検温 ⑭ その他 ()

Q7 今後、国や県等への支援策について要望をお聞かせください（複数回答可）

- ① 景気回復施策 ② 資金繰り支援
③ 雇用維持支援 ④ テレワーク等ICT導入支援
⑤ 業態転換(テイクアウト等営業形態の変更含む)・新分野進出への支援 ⑥ 感染症対策に要する経費(施設整備含む)への支援
⑦ キャッシュレス決済の導入支援 ⑧ 販路開拓支援
⑨ 原油高に対する支援 ⑩ その他 ()

Q8 国・県・市町村の支援策のうち、令和3年度に活用したものがあれば教えてください（複数回答可）

- ① 制度融資等の金融支援策 ② 雇用調整助成金 ③ 月次支援金(国)
④ 地域企業経営支援金(県：1店舗あたり上限(30万円⇒40万円)) ⑤ 市町村の補助金・助成金
⑥ いわて飲食店安心認証制度(認証取得事業者支援金)
⑦ その他()

Q9 その他自由記載欄

*ご協力ありがとうございました。この調査に係る個人情報については、本調査以外の目的には使用いたしません。