

新型コロナウイルス感染症に伴う 事業者の影響調査 (12月分)

- 1 調査時点
令和3年12月31日
- 2 調査対象
商工会議所及び商工会の会員の約2%を調査対象として抽出
- 3 調査方法
商工会議所及び商工会が、調査票の配付、聴き取りにより実施
- 4 今後の予定
当面、毎月実施予定

岩手県商工労働観光部経営支援課

新型コロナウイルス感染症に伴う事業者の影響調査(12月分)

Q1 貴社の業種を教えてください。

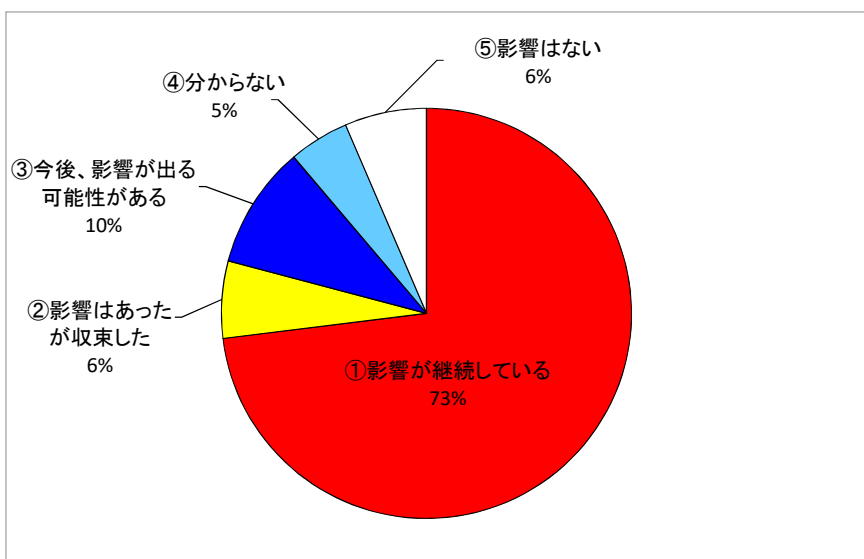
業種	回答企業数	構成割合
飲食業	86	16.3%
宿泊業	42	8.0%
サービス業	63	11.9%
小売業	91	17.2%
卸売業	33	6.3%
製造業	64	12.1%
建設業	61	11.6%
運輸業	35	6.6%
その他	53	10.0%
合計	528	100.0%

Q2 新型コロナウイルス感染症の感染拡大による御社の経営への影響はありますか。

【コメント】

「①影響が継続している」が73.1%、「②影響はあったが収束した」が6.1%、「③今後、影響が出る可能性がある」が9.7%となっている。

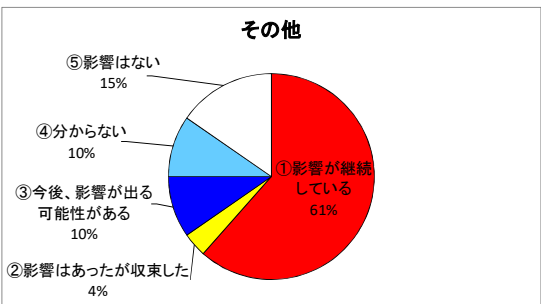
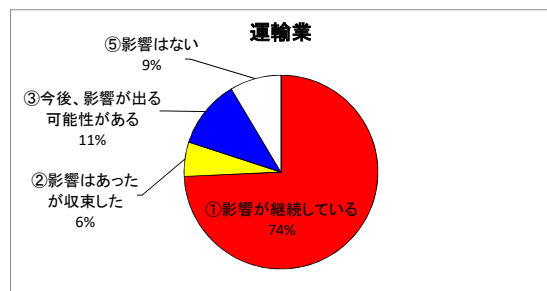
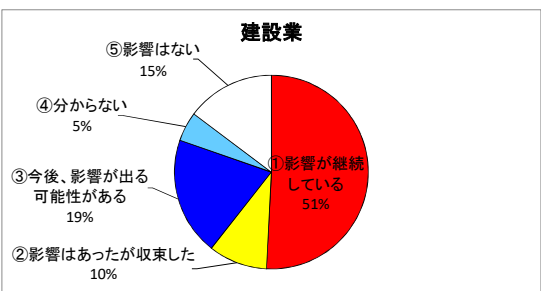
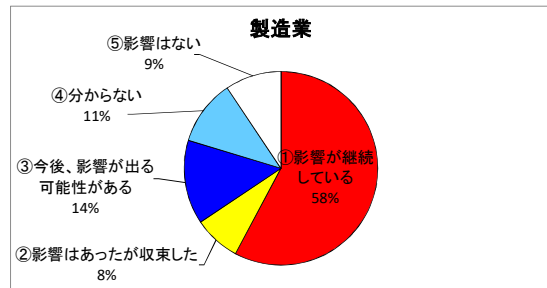
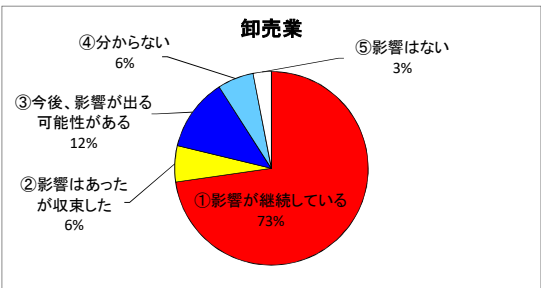
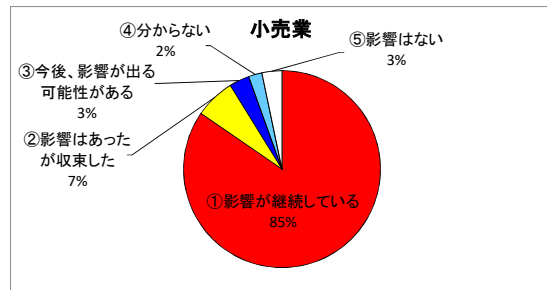
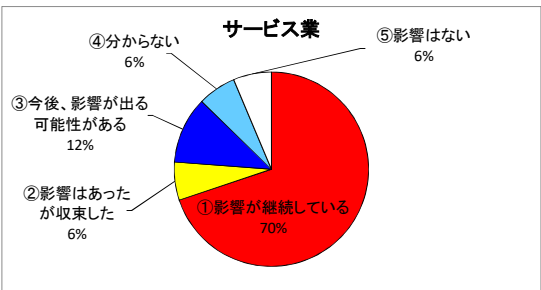
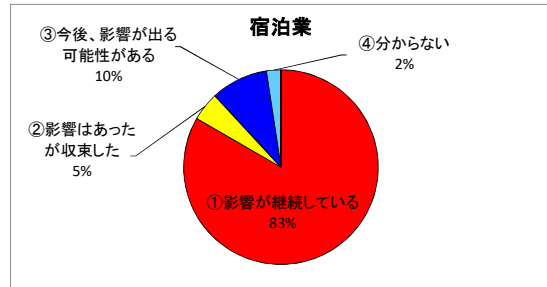
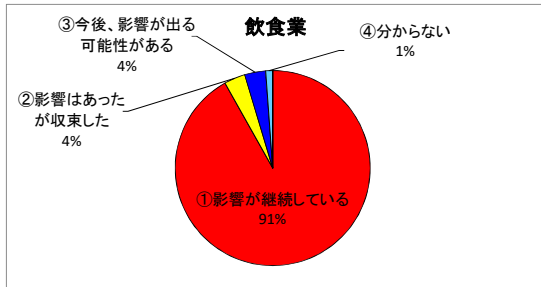
回答項目	回答数	構成割合
①影響が継続している	385	73.1%
②影響はあったが収束した	32	6.1%
③今後、影響が出る可能性がある	51	9.7%
④分からない	25	4.7%
⑤影響はない	34	6.5%
合計	527	100.0%



【業種別】

Q2 新型コロナウイルス感染症の感染拡大による御社の経営への影響はありますか。

回答項目	飲食業	宿泊業	サービス業	小売業	卸売業	製造業	建設業	運輸業	その他	合計
①影響が継続している	79	35	44	77	24	37	31	26	32	385
②影響はあったが収束した	3	2	4	6	2	5	6	2	2	32
③今後、影響が出る可能性がある	3	4	7	3	4	9	12	4	5	51
④分からない	1	1	4	2	2	7	3	0	5	25
⑤影響はない	0	0	4	3	1	6	9	3	8	34
合計	86	42	63	91	33	64	61	35	52	527

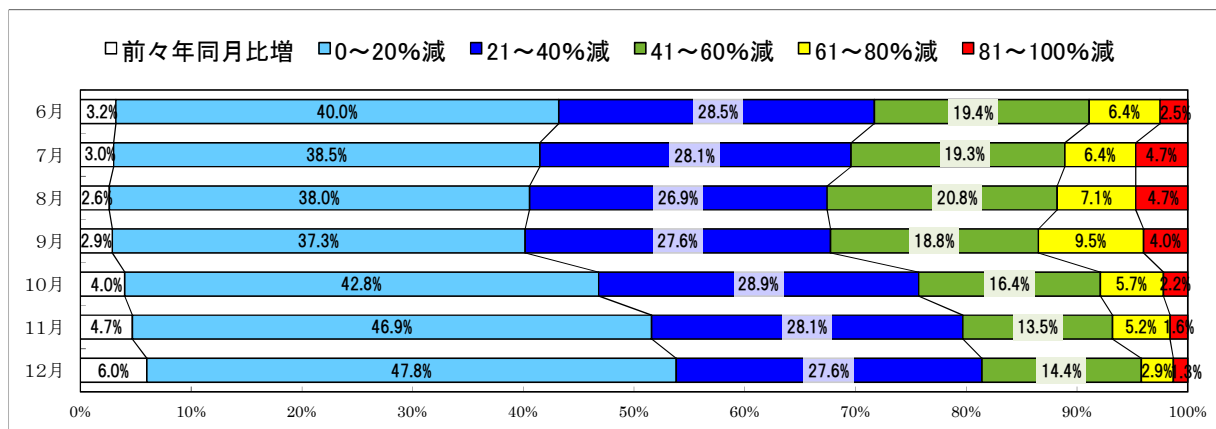
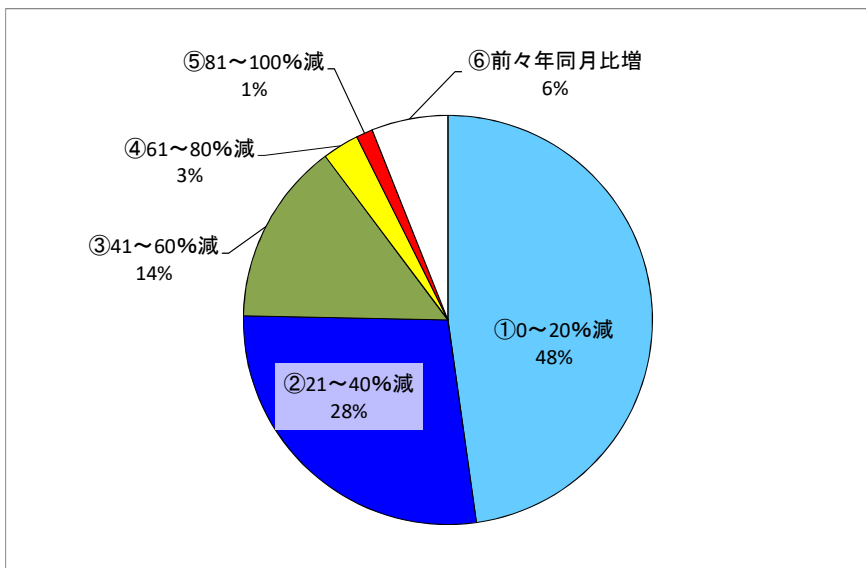


Q3 Q2で①を選択された方にお聞きます。12月において、前々年12月比で御社の売上の変化を教えてください。

【コメント】

「①0～20%減」が最も多く、47.8%となっており、次いで、「②21～40%減」が27.6%となっている。
 「⑤81～100%減」の、ほぼ売上がない事業者も1.3%発生している。
 「41%以上減」の割合が18.6%となっており、前回調査と比較して1.7ポイント低下している。

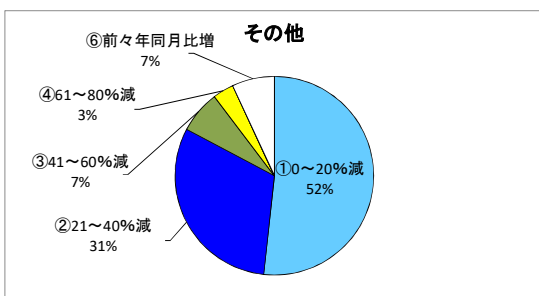
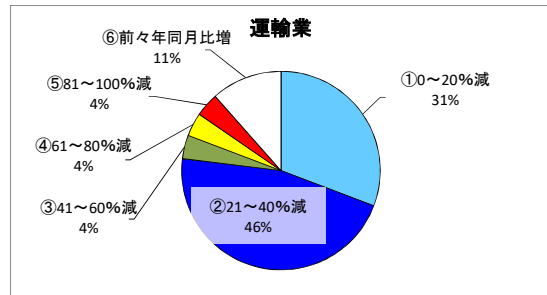
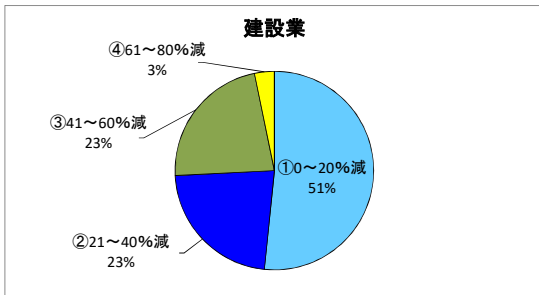
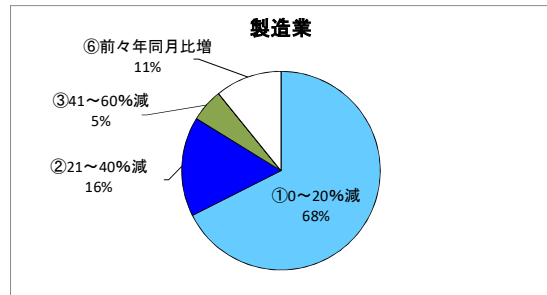
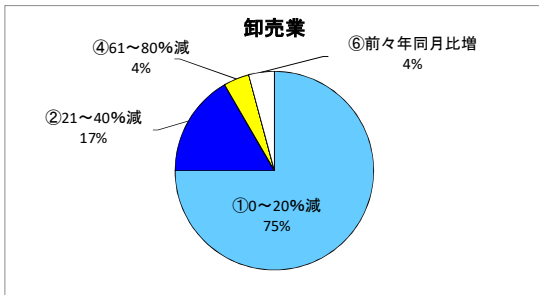
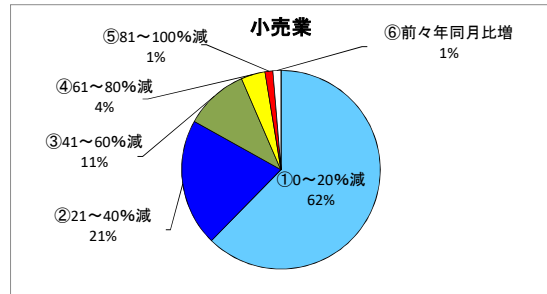
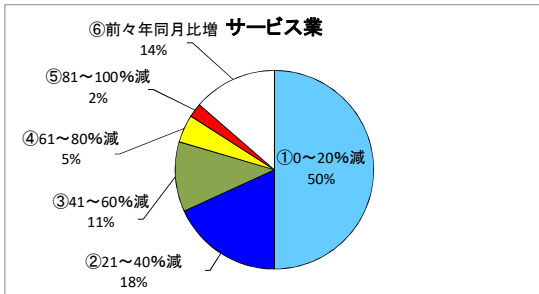
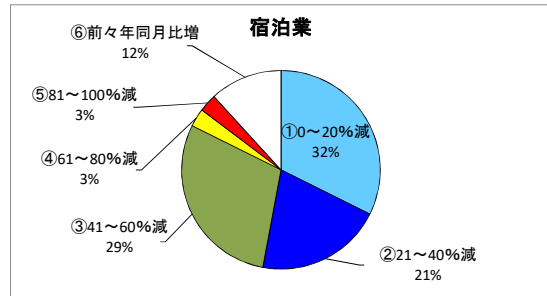
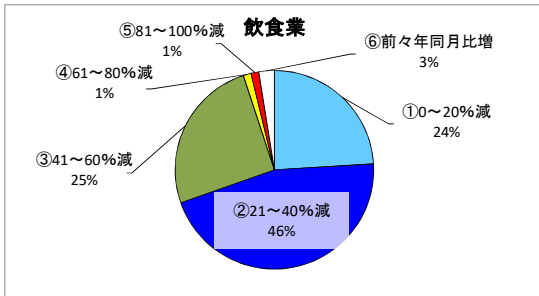
回答項目	6月		7月		8月		9月		10月		11月		12月		(前回比)
	回答数	構成割合	回答数	構成割合	回答数	構成割合	回答数	構成割合	回答数	構成割合	回答数	構成割合	回答数	構成割合	
①0～20%減	163	40.0%	156	38.5%	161	38.0%	157	37.3%	172	42.8%	180	46.9%	182	47.8%	0.9
②21～40%減	116	28.5%	114	28.1%	114	26.9%	116	27.6%	116	28.9%	108	28.1%	105	27.6%	▲ 0.5
③41～60%減	79	19.4%	78	19.3%	88	20.8%	79	18.8%	66	16.4%	52	13.5%	55	14.4%	0.9
④61～80%減	26	6.4%	26	6.4%	30	7.1%	40	9.5%	23	5.7%	20	5.2%	11	2.9%	▲ 2.3
⑤81～100%減	10	2.5%	19	4.7%	20	4.7%	17	4.0%	9	2.2%	6	1.6%	5	1.3%	▲ 0.3
⑥前々年同月比増	13	3.2%	12	3.0%	11	2.6%	12	2.9%	16	4.0%	18	4.7%	23	6.0%	1.3
合計	407	100.0%	405	100.0%	424	100.0%	421	100.0%	402	100.0%	384	100.0%	381	100.0%	



【業種別】

Q3 Q2で①を選択された方にお聞きます。12月において、前々年12月比で御社の売上の変化を教えてください。

回答項目	飲食業	宿泊業	サービス業	小売業	卸売業	製造業	建設業	運輸業	その他	合計
①0～20%減	19	11	22	48	18	25	16	8	15	182
②21～40%減	36	7	8	16	4	6	7	12	9	105
③41～60%減	20	10	5	8	0	2	7	1	2	55
④61～80%減	1	1	2	3	1	0	1	1	1	11
⑤81～100%減	1	1	1	1	0	0	0	1	0	5
⑥前々年同月比増	2	4	6	1	1	4	0	3	2	23
合計	79	34	44	77	24	37	31	26	29	381

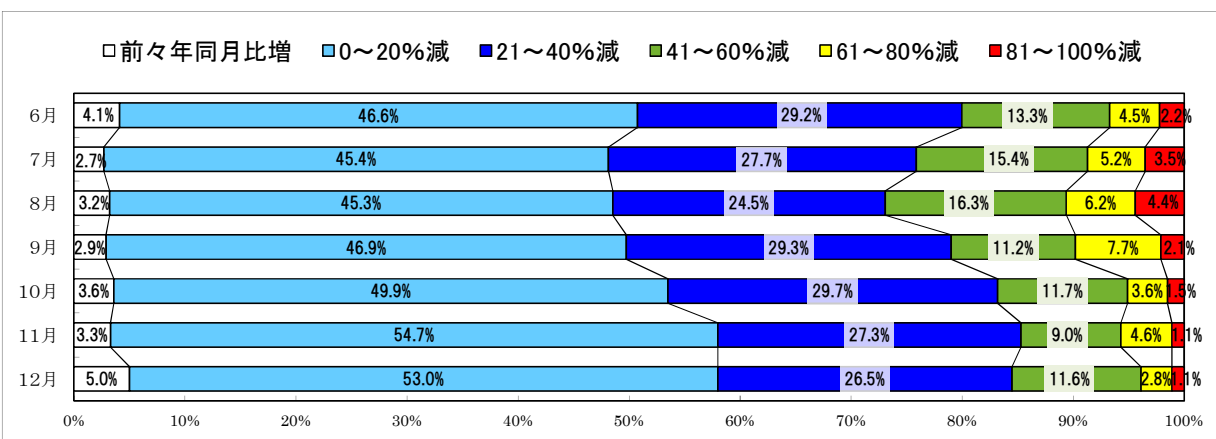
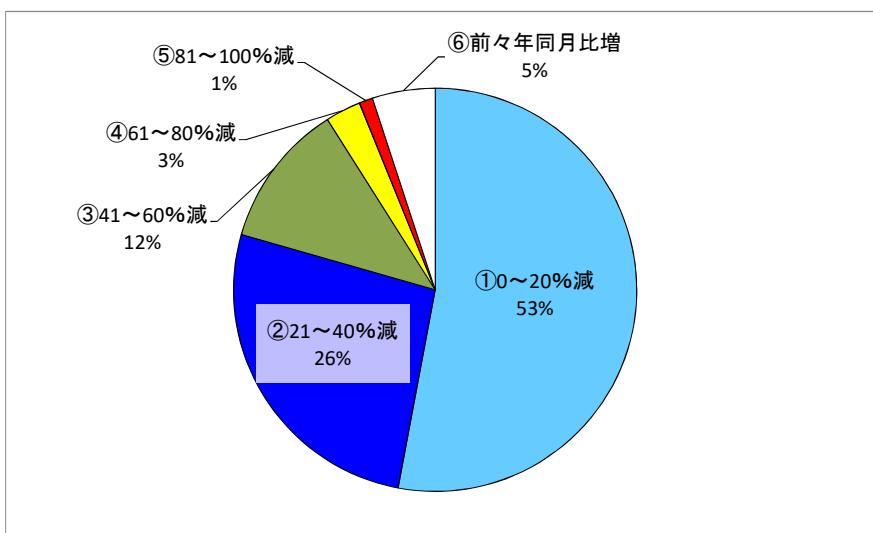


Q4 Q2で①②③を選択された方にお聞きます。今後の見込みを教えてください。

【コメント】

「①0～20%減」が53.0%と最も高く、次いで、「②21～40%減」が26.5%となっている。
「41%以上減」の割合が15.5%となっており、前回調査と比較して0.8ポイント上昇している。

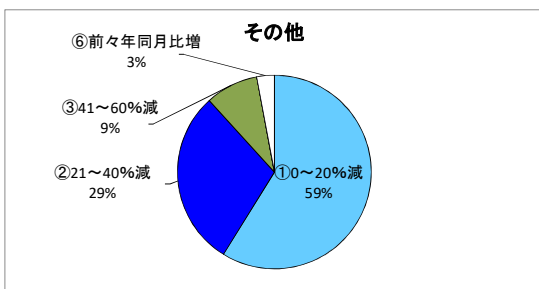
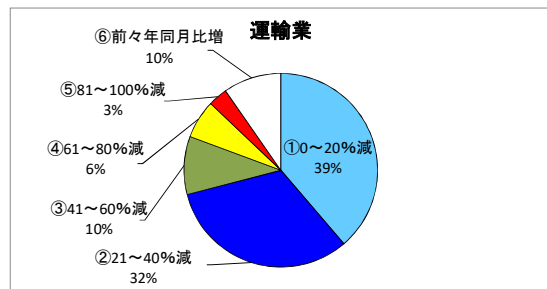
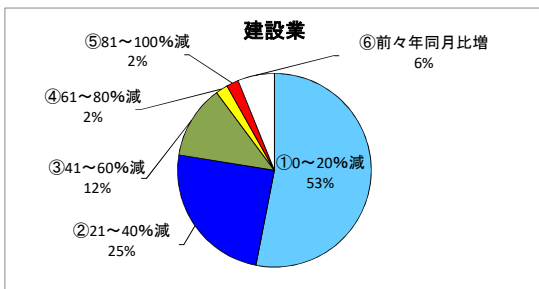
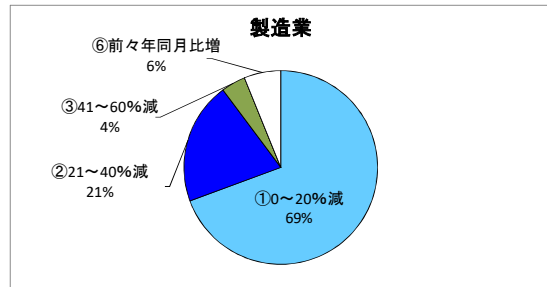
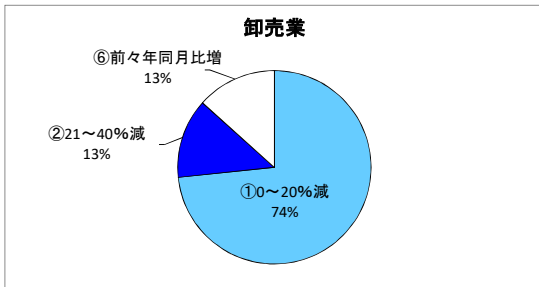
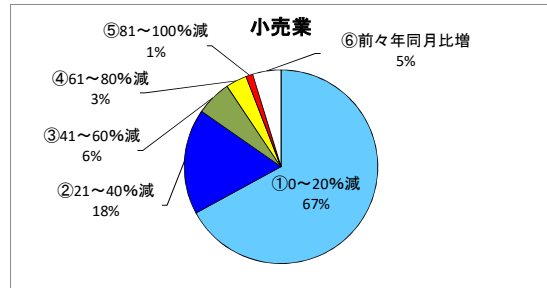
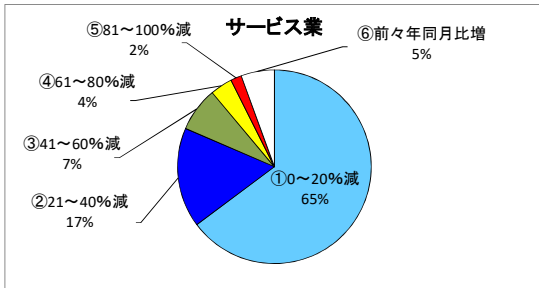
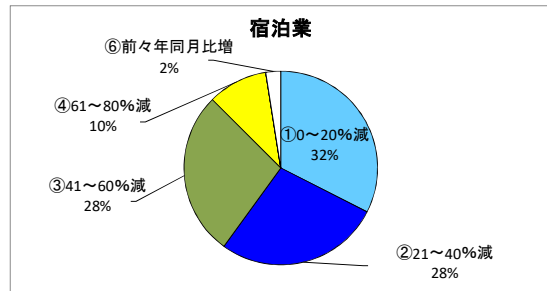
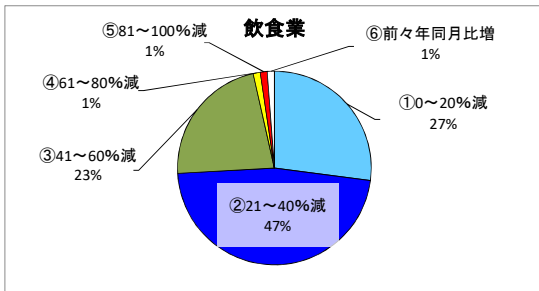
回答項目	6月		7月		8月		9月		10月		11月		12月		(前回比)
	回答数	構成割合	回答数	構成割合	回答数	構成割合	回答数	構成割合	回答数	構成割合	回答数	構成割合	回答数	構成割合	
①0～20%減	228	46.6%	218	45.4%	225	45.3%	226	46.9%	235	49.9%	249	54.7%	242	53.0%	▲ 1.7
②21～40%減	143	29.2%	133	27.7%	122	24.5%	141	29.3%	140	29.7%	124	27.3%	121	26.5%	▲ 0.8
③41～60%減	65	13.3%	74	15.4%	81	16.3%	54	11.2%	55	11.7%	41	9.0%	53	11.6%	2.6
④61～80%減	22	4.5%	25	5.2%	31	6.2%	37	7.7%	17	3.6%	21	4.6%	13	2.8%	▲ 1.8
⑤81～100%減	11	2.2%	17	3.5%	22	4.4%	10	2.1%	7	1.5%	5	1.1%	5	1.1%	0.0
⑥前々年同月比増	20	4.1%	13	2.7%	16	3.2%	14	2.9%	17	3.6%	15	3.3%	23	5.0%	1.7
合計	489	100.0%	480	100.0%	497	100.0%	482	100.0%	471	100.0%	455	100.0%	457	100.0%	



【業種別】

Q4 Q2で①②③を選択された方にお聞きます。今後の見込みを教えてください。

回答項目	飲食業	宿泊業	サービス業	小売業	卸売業	製造業	建設業	運輸業	その他	合計
①0～20%減	23	13	35	57	22	34	26	12	20	242
②21～40%減	40	11	9	15	4	10	12	10	10	121
③41～60%減	19	11	4	5	0	2	6	3	3	53
④61～80%減	1	4	2	3	0	0	1	2	0	13
⑤81～100%減	1	0	1	1	0	0	1	1	0	5
⑥前々年同月比増	1	1	3	4	4	3	3	3	1	23
合計	85	40	54	85	30	49	49	31	34	457

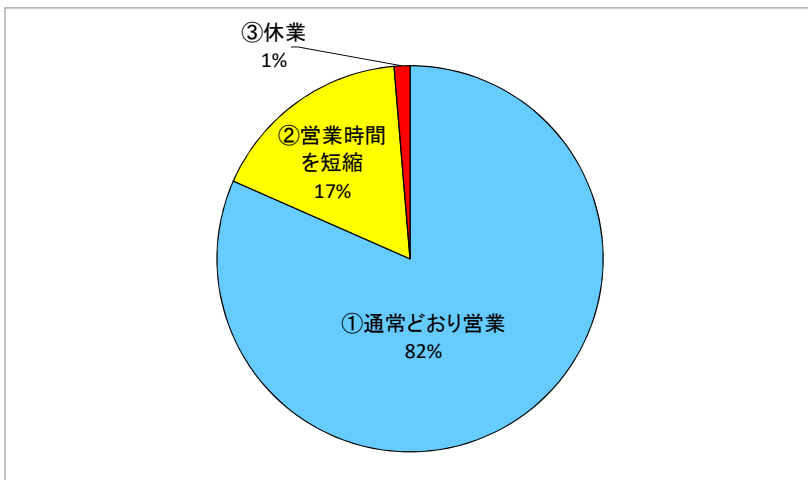


Q5 営業時間の短縮・休業への対応について教えてください。

【コメント】

「①通常どおり営業」が81.6%となっている。
次いで、「②営業時間を短縮」が17.1%、「③休業」が1.3%となっている。

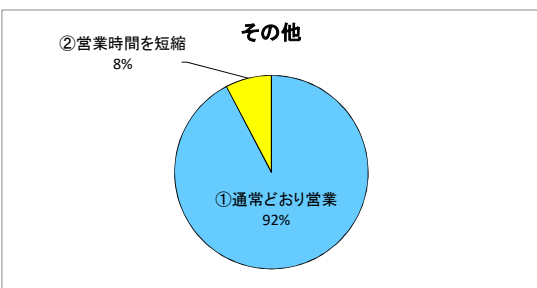
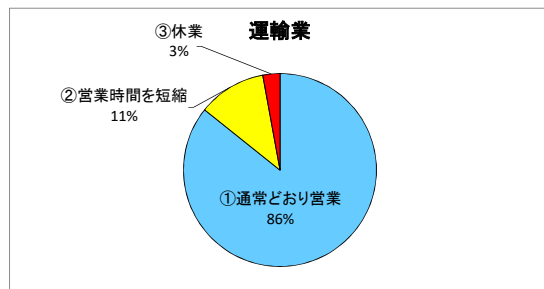
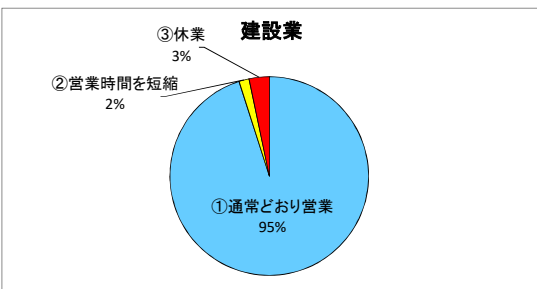
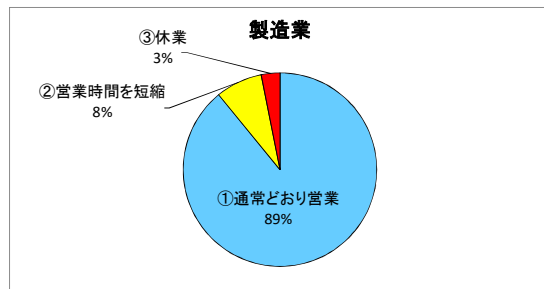
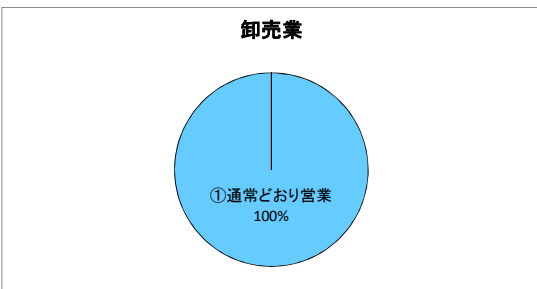
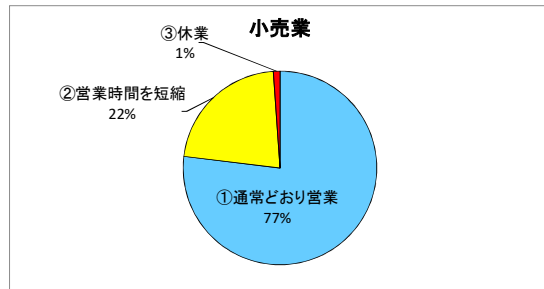
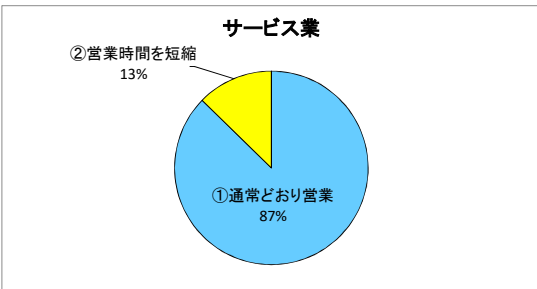
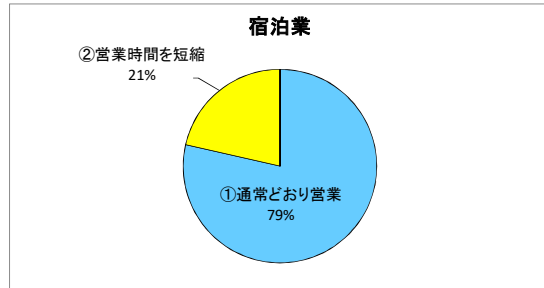
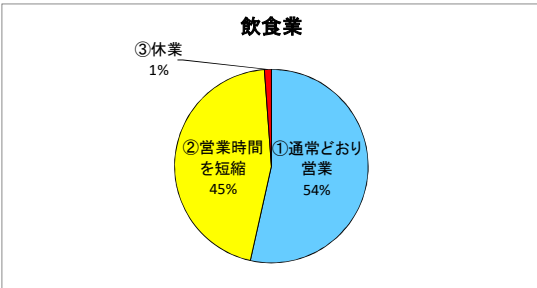
回答項目	回答数	構成割合
①通常どおり営業	430	81.6%
②営業時間を短縮	90	17.1%
③休業	7	1.3%
合計	527	100.0%



【業種別】

Q5 営業時間の短縮・休業への対応について教えてください。

回答項目	飲食業	宿泊業	サービス業	小売業	卸売業	製造業	建設業	運輸業	その他	合計
①通常どおり営業	46	33	55	70	33	57	58	30	48	430
②営業時間を短縮	39	9	8	20	0	5	1	4	4	90
③休業	1	0	0	1	0	2	2	1	0	7
合計	86	42	63	91	33	64	61	35	52	527



Q6 新型コロナウイルス感染症拡大に際し、御社で行っている(行う計画がある)対策があれば教えてください。(複数回答可)

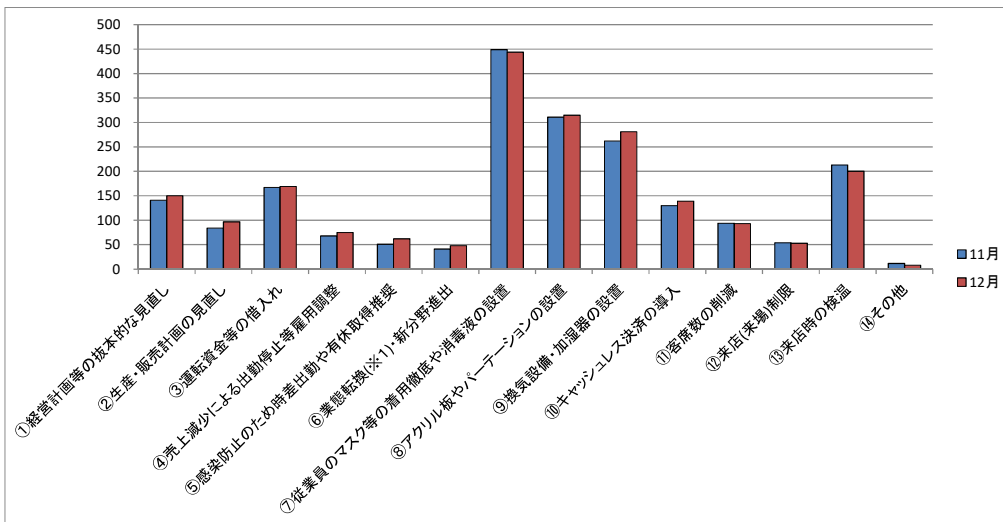
【コメント】

現在、行っている(行う計画がある)対策としては、「⑦従業員のマスク等の着用徹底や消毒液の設置(84.1%)」が最も多く、次いで、「⑧アクリル板やパーテーションの設置(59.7%)」、「⑨換気設備・加湿器の設置(53.2%)」、「⑬来店時の検温(37.9%)」の順となっている。

回答項目	11月		12月	
	回答数	回答割合	回答数	回答割合
①経営計画等の抜本的な見直し	141	26.7%	150	28.4%
②生産・販売計画の見直し	84	15.9%	97	18.4%
③運転資金等の借入れ	167	31.6%	169	32.0%
④売上減少による出勤停止等雇用調整	68	12.9%	75	14.2%
⑤感染防止のため時差出勤や有休取得推奨	51	9.7%	62	11.7%
⑥業態転換(※1)・新分野進出	41	7.8%	48	9.1%
⑦従業員のマスク等の着用徹底や消毒液の設置	449	85.0%	444	84.1%
⑧アクリル板やパーテーションの設置	311	58.9%	315	59.7%
⑨換気設備・加湿器の設置	262	49.6%	281	53.2%
⑩キャッシュレス決済の導入	130	24.6%	139	26.3%
⑪客席数の削減	94	17.8%	93	17.6%
⑫来店(来場)制限	54	10.2%	53	10.0%
⑬来店時の検温	213	40.3%	200	37.9%
⑭その他	12	2.3%	8	1.5%
合計	2,077		2,134	

※1 ⑥の業態転換には、テイクアウト等営業形態の変更を含む。

※2 回答割合の分母は、回答事業者の総数(Q1の表の合計)であるもの。

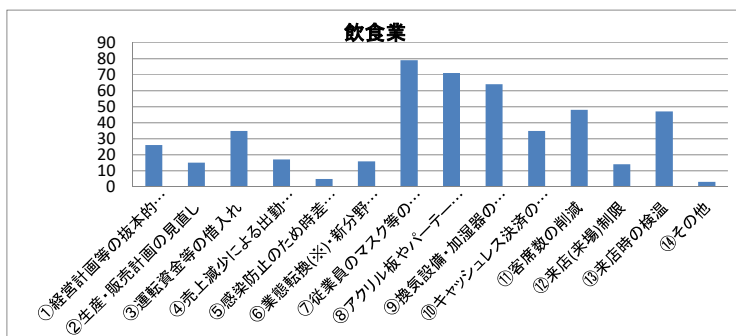


【業種別】

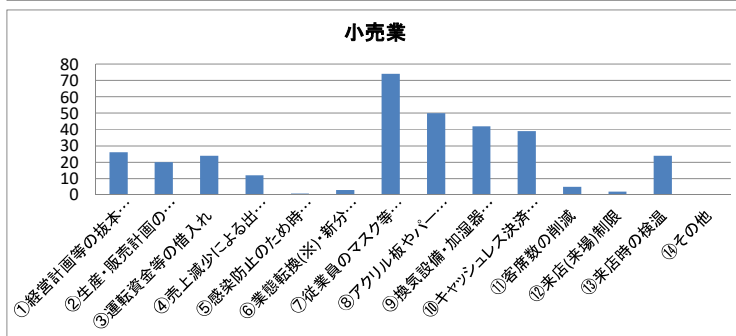
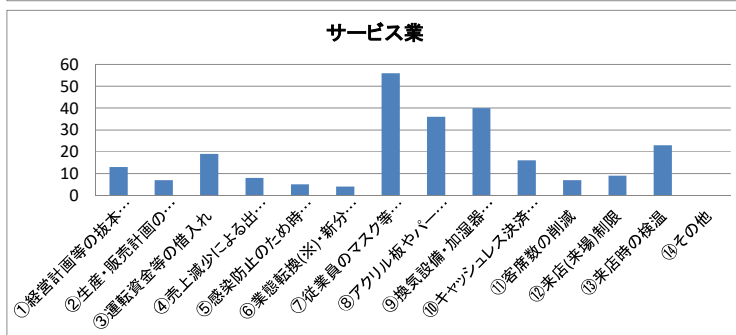
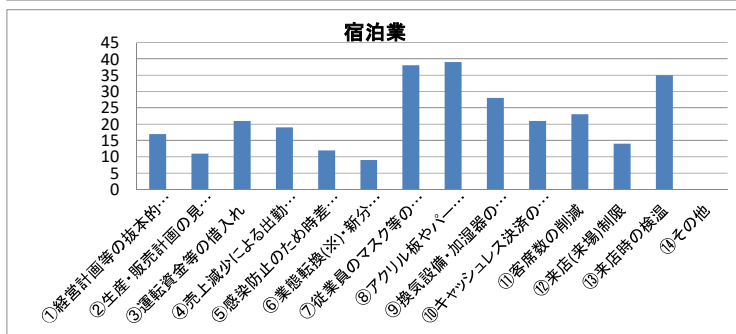
Q6 新型コロナウイルス感染症拡大に際し、御社で行っている(行う計画がある)対策があれば教えてください。(複数回答可)

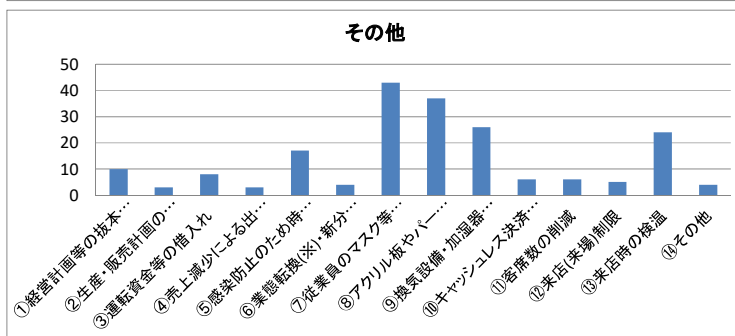
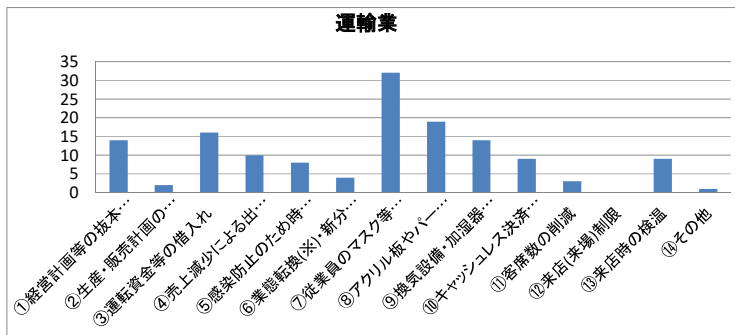
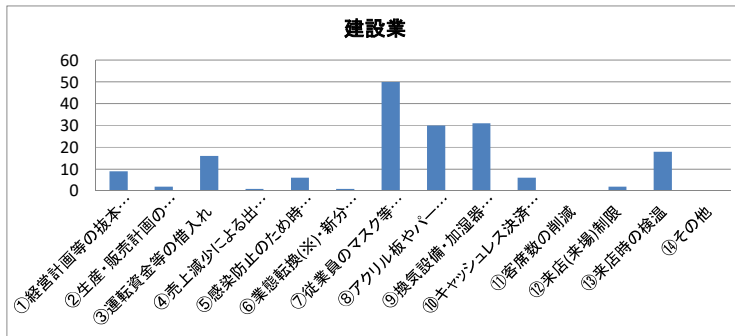
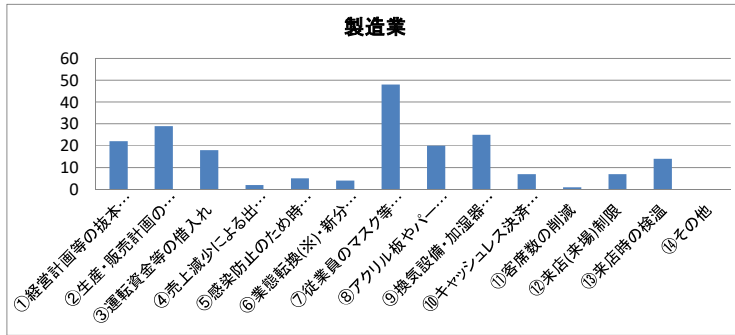
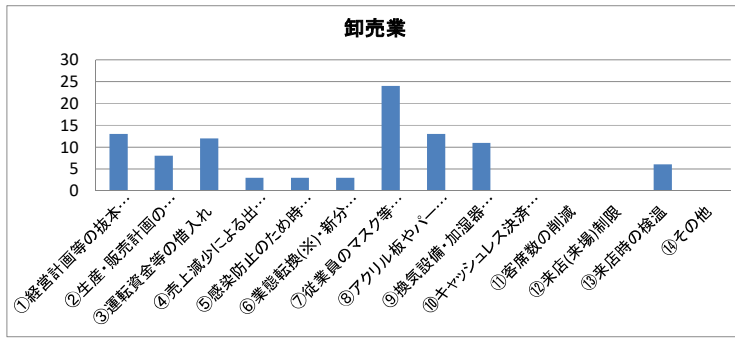
回答項目	飲食業	宿泊業	サービス業	小売業	卸売業	製造業	建設業	運輸業	その他	合計
①経営計画等の抜本的な見直し	26	17	13	26	13	22	9	14	10	150
②生産・販売計画の見直し	15	11	7	20	8	29	2	2	3	97
③運転資金等の借入れ	35	21	19	24	12	18	16	16	8	169
④売上減少による出勤停止等雇用調整	17	19	8	12	3	2	1	10	3	75
⑤感染防止のため時差出勤や有休取得推奨	5	12	5	1	3	5	6	8	17	62
⑥業態転換(※)・新分野進出	16	9	4	3	3	4	1	4	4	48
⑦従業員のマスク等の着用徹底や消毒液の設置	79	38	56	74	24	48	50	32	43	444
⑧アクリル板やパーテーションの設置	71	39	36	50	13	20	30	19	37	315
⑨換気設備・加湿器の設置	64	28	40	42	11	25	31	14	26	281
⑩キャッシュレス決済の導入	35	21	16	39	0	7	6	9	6	139
⑪客席数の削減	48	23	7	5	0	1	0	3	6	93
⑫来店(来場)制限	14	14	9	2	0	7	2	0	5	53
⑬来店時の検温	47	35	23	24	6	14	18	9	24	200
⑭その他	3	0	0	0	0	0	0	1	4	8
合計	475	287	243	322	96	202	172	141	196	2134

※ ⑥の業態転換には、テイクアウト等営業形態の変更を含む。



【⑭その他の内容】
 ・水道自動洗浄
 ・閉店後のオゾン殺菌





【⑭その他の内容】
・従業員の検温

【⑭その他の内容】
・オンライン会議
・投資先に対するモニタリング
・非対面化とデジタル化への対応
・出入口の一部閉鎖
・Webを使った会議や研修

Q7 今後、国や県等への支援策について要望をお聞かせください。(複数回答可)

【コメント】

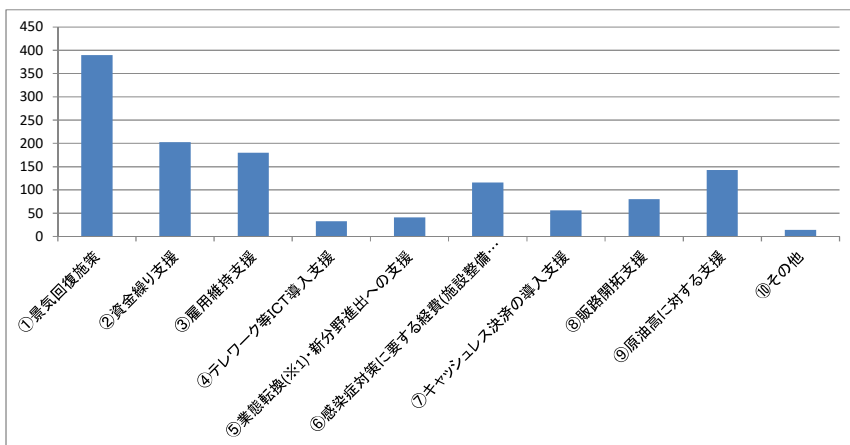
国や県への要望では、「①景気回復施策(73.9%)」が前回に引き続き最も多い。
次いで、「②資金繰り支援(38.4%)」、「③雇用維持支援(34.1%)」の順に多くなっている。

回答項目	回答数	回答割合
①景気回復施策	390	73.9%
②資金繰り支援	203	38.4%
③雇用維持支援	180	34.1%
④テレワーク等ICT導入支援	33	6.3%
⑤業態転換(※1)・新分野進出への支援	41	7.8%
⑥感染症対策に要する経費(施設整備含む)への支援	116	22.0%
⑦キャッシュレス決済の導入支援	56	10.6%
⑧販路開拓支援	80	15.2%
⑨原油高に対する支援	143	27.1%
⑩その他	14	2.7%
合計	1,256	

※1 ⑤の業態転換には、テイクアウト等営業形態の変更を含む。

※2 回答割合の分母は、回答事業者の総数(Q1の表の合計)であるもの。

※3 令和3年11月分の調査から質問項目⑨を追加。



【業種別】

回答項目	飲食業	宿泊業	サービス業	小売業	卸売業	製造業	建設業	運輸業	その他
①景気回復施策	65 75.6%	35 83.3%	48 76.2%	63 69.2%	23 69.7%	48 75.0%	48 78.7%	25 71.4%	35 66.0%
②資金繰り支援	40 46.5%	16 38.1%	22 34.9%	36 39.6%	14 42.4%	26 40.6%	17 27.9%	20 57.1%	12 22.6%
③雇用維持支援	29 33.7%	24 57.1%	19 30.2%	20 22.0%	9 27.3%	19 29.7%	19 31.1%	22 62.9%	19 35.8%
④テレワーク等ICT導入支援	3 3.5%	3 7.1%	6 9.5%	4 4.4%	3 9.1%	1 1.6%	4 6.6%	2 5.7%	7 13.2%
⑤業態転換・新分野進出への支援	13 15.1%	8 19.0%	3 4.8%	4 4.4%	4 12.1%	4 6.3%	0 0.0%	4 11.4%	1 1.9%
⑥感染症対策に要する経費への支援	30 34.9%	18 42.9%	12 19.0%	23 25.3%	3 9.1%	5 7.8%	7 11.5%	5 14.3%	13 24.5%
⑦キャッシュレス決済の導入支援	16 18.6%	4 9.5%	7 11.1%	18 19.8%	1 3.0%	1 1.6%	1 1.6%	3 8.6%	5 9.4%
⑧販路開拓支援	16 18.6%	5 11.9%	8 12.7%	11 12.1%	8 24.2%	16 25.0%	6 9.8%	4 11.4%	6 11.3%
⑨原油高に対する支援	20 23.3%	17 40.5%	12 19.0%	18 19.8%	6 18.2%	18 28.1%	21 34.4%	20 57.1%	11 20.8%
⑩その他	4 4.7%	1 2.4%	1 1.6%	2 2.2%	0 0.0%	2 3.1%	1 1.6%	3 8.6%	0 0.0%
合計	236	131	138	199	71	140	124	108	109

※ パーセント表示の分母は、各業種における回答事業者の総数(Q1の表の数値)であるもの。

Q8 国・県・市町村の支援策のうち、令和3年度に活用したものがあれば教えてください(複数回答可)

【コメント】

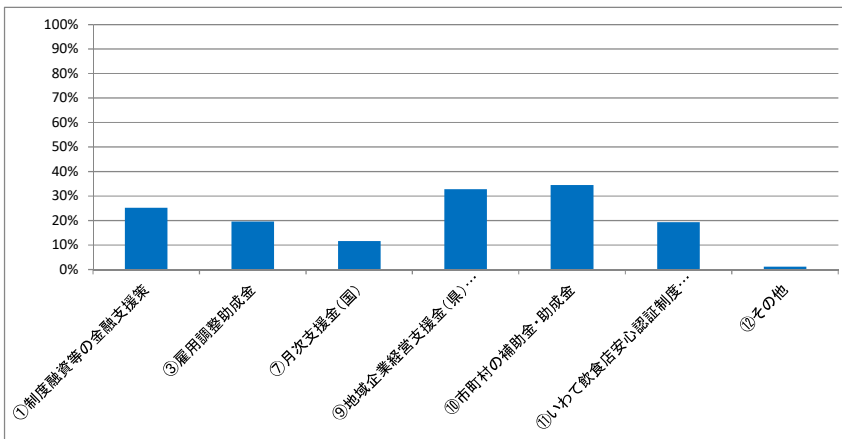
国・県・市町村の支援策の活用状況については、「⑩市町村の補助金・助成金」(34.5%)が最も多く、次いで、「⑨地域企業経営支援金(1店舗あたり上限(30万円⇒40万円))」(32.8%)、「①制度融資等の金融支援策」(25.2%)の順に多い。

回答項目	R3.5月	R3.6月	R3.7月	R3.8月	R3.9月	R3.10月	R3.11月	R3.12月
①制度融資等の金融支援策	24.4%	26.9%	25.6%	23.5%	21.5%	24.5%	24.1%	25.2%
②持続化給付金	—	—	—	—	—	—	—	—
③雇用調整助成金	21.4%	20.3%	20.3%	19.9%	20.2%	20.6%	19.9%	19.5%
④家賃補助	—	—	—	—	—	—	—	—
⑤感染症対策補助金	—	—	—	—	—	—	—	—
⑥一時支援金(国)	16.9%	15.4%	—	—	—	—	—	—
⑦月次支援金(国)	—	4.8%	7.6%	7.3%	7.4%	9.3%	9.7%	11.6%
⑧地域企業経営支援金(県) (1店舗あたり上限40万円)	25.5%	27.8%	—	—	—	—	—	—
⑨地域企業経営支援金(県) (1店舗あたり上限(30万円 ⇒40万円))	—	—	17.7%	21.7%	24.6%	26.7%	29.7%	32.8%
⑩市町村の補助金・助成金	29.4%	21.8%	23.4%	23.5%	24.3%	28.6%	35.0%	34.5%
⑪いわて飲食店安心認証制度 (認証取得事業者支援金)	—	—	9.0%	15.1%	18.1%	17.6%	18.2%	19.3%
⑫その他	2.5%	0.5%	0.7%	0.7%	1.9%	0.6%	1.1%	1.1%

※ 令和3年4月分の調査から質問項目②、④、⑤を削除。⑥、⑧、⑩を追加。

※ 令和3年6月分の調査から質問項目⑦を追加。

※ 令和3年7月分の調査から質問項目⑥、⑧を削除。⑨、⑪を追加。



Q9 その他自由記載欄

【主な意見等】

①飲食業	<ul style="list-style-type: none"> ・ 仕入原価高と納品の遅れについて対策に苦慮している。 ・ 年末の仕出しは、例年どおりの注文があり、ありがたかった。忘年会・新年会については昨年に引き続き少なく、オミクロン株の感染増加も見込まれるので 1月以降がどうなっていくか不安がある。 ・ 飲食店の売上減少分を菓子工場の売上でカバーしている状況です。
②宿泊業	<ul style="list-style-type: none"> ・ 来年度も売上減少に応じた固定資産税の減免をお願いしたい。 ・ 各種金融支援・雇用調整等の終了への不安。 ・ 材料原価の上昇傾向の不安。 ・ コロナウイルスの影響は続くと予想されるが、原油高によるコスト上昇で利益を圧迫することを懸念している。
③サービス業	<ul style="list-style-type: none"> ・ 物資不足の懸念をしている。北京五輪以降が心配である。 ・ 12月は修学旅行での利用が増加し、入場料及び売店の売上が伸びたことから、前々年同月比が増加した。
④小売業	<ul style="list-style-type: none"> ・ 11、12月は市内の感染者が減り、売上の回復傾向が見られたが、コロナ前に比較するとまだまだ。もうしばらくの間、雇用調整助成金や持続化給付金的な支援策を希望したい。 ・ ワクチン接種3回目の強力な推進と経営支援の追加を望む。
⑤卸売業	<ul style="list-style-type: none"> ・ 12月末において、岩手県内で初めてオミクロン株の感染者が確認され、全くもって予断を許さない状況である。第6波も遠からずやってくるに違いない。
⑥製造業	<ul style="list-style-type: none"> ・ 樹脂原料不足、半導体不足、物流停滞等の複合要因による機器・資材の調達難は日を追うごとに悪化しており、回復の目途は立たない。大幅な生産計画への遅れが継続悪化しており、既に年度内納期は守れず、遅延させてしまうことが見込まれる。官庁案件等は発注側から納期・工期への調査、配慮を実施していただきたい。企業努力の範囲を超えている。 ・ 材料代だけではなく、日常の必需品の値上がりもはじまり、不安要素が多くなってきた。
⑦建設業	<ul style="list-style-type: none"> ・ コロナ禍の影響で、いろいろな物が海外から入荷せず、工事等に支障が出てきた。 ・ 設備器具等の品不足が仕事に影響を及ぼしている。 ・ メーカーからの資材不足のため、苦勞している(半導体関連)。
⑧運輸業	<ul style="list-style-type: none"> ・ 経費削減のため、旅行業の廃止、ガソリンスタンドの廃止、営業バスの減車など業務縮小を行っている。 ・ 原油の高止まりと円安が、燃料費を大きく増加させており、会社経営に悪い影響を及ぼしている。 ・ 原油高の影響で利益が減少している。売上が増加しても利益は減少している傾向であり、非常に苦しい状況。

新型コロナウイルス感染症に伴う事業者の影響調査票（12月分）

令和3年 月 日

〇〇商工会議所（〇〇商工会） 行

企業名： _____ 担当者名： _____

Q1 貴社の業種を教えてください

- ① 飲食業 ② 宿泊業 ③ サービス業 ④ 小売業 ⑤ 卸売業
⑥ 製造業 ⑦ 建設業 ⑧ 運輸業 ⑨ その他

Q2 新型コロナウイルス感染症の感染拡大による御社の経営への影響はありますか

(1つ選択の上、○をつけてください)

- ① 影響が継続している ② 影響はあったが収束した ③ 今後、影響がでる可能性がある
④ 分からない ⑤ 影響はない

Q3 Q2で①を選択された方にお聞きします。前月において、前々年同月比で御社の売上の変化を教えてください。

- ① 0～20%減 ② 21～40%減 ③ 41～60%減 ④ 61～80%減 ⑤ 81～100%減
⑥ 前々年同月比増 (%)

Q4 Q2で①②③を選択された方にお聞きします。今後の見込を教えてください

- ① 0～20%減 ② 21～40%減 ③ 41～60%減 ④ 61～80%減 ⑤ 81～100%減
⑥ 前々年同月比増 (%)

Q5 12月末における営業時間の短縮・休業への対応状況について教えてください

- ① 通常どおり営業 ② 営業時間を短縮 ③ 休業

Q6 新型コロナウイルス感染症拡大に際し、御社で行っている（行う計画がある）対策があれば教えてください（複数回答可）

- ① 経営計画等の抜本的な見直し ② 生産・販売計画の見直し
③ 運転資金等の借入れ ④ 売上減少による出勤停止等雇用調整
⑤ 感染防止のため時差出勤や有休取得推奨 ⑥ 業態転換(テイクアウト等営業形態の変更含む)・新分野進出
⑦ 従業員のマスク等の着用徹底や消毒液の設置 ⑧ アクリル板やパーテーションの設置
⑨ 換気設備・加湿器の設置 ⑩ キャッシュレス決済の導入
⑪ 客席数の削減 ⑫ 来店(来場)制限
⑬ 来店時の検温 ⑭ その他 ()

Q7 今後、国や県等への支援策について要望をお聞かせください（複数回答可）

- ① 景気回復施策 ② 資金繰り支援
③ 雇用維持支援 ④ テレワーク等ICT導入支援
⑤ 業態転換(テイクアウト等営業形態の変更含む)・新分野進出への支援 ⑥ 感染症対策に要する経費(施設整備含む)への支援
⑦ キャッシュレス決済の導入支援 ⑧ 販路開拓支援
⑨ 原油高に対する支援 ⑩ その他 ()

Q8 国・県・市町村の支援策のうち、令和3年度に活用したものがあれば教えてください（複数回答可）

- ① 制度融資等の金融支援策 ② 雇用調整助成金 ③ 月次支援金(国)
④ 地域企業経営支援金(県：1店舗あたり上限(30万円⇒40万円)) ⑤ 市町村の補助金・助成金
⑥ いわて飲食店安心認証制度(認証取得事業者支援金)
⑦ その他()

Q9 その他自由記載欄

*ご協力ありがとうございました。この調査に係る個人情報については、本調査以外の目的には使用いたしません。