

第2期岩手県循環器病対策推進計画

(令和6年度～令和11年度)

令和6年3月

岩手県保健福祉部

目 次

第1章 計画に関する基本的事項	
1 策定の趣旨	1
2 計画の位置づけ	2
3 計画の期間	2
第2章 本県の現状	
1 循環器病の特徴	3
2 県民の健康	4
3 循環器病の状況	
(1) 死亡の状況	13
(2) 岩手県地域脳卒中登録事業の調査結果	16
(3) 岩手県地域心疾患登録事業の調査結果	18
第3章 基本方針	20
第4章 全体目標	21
第5章 分野別施策	
1 循環器病の予防や正しい知識の普及啓発の推進	
(1) 循環器病の1次予防	22
(2) 循環器病の2次予防	25
2 保健、医療及び福祉に係るサービス提供体制の充実	
(1) 救急搬送体制の整備	29
(2) 循環器病医療提供体制の整備	33
(3) 循環器病患者向けのリハビリテーションの充実	52
(4) 循環器病患者向けの緩和ケアの提供	56
(5) 地域社会における循環器病患者の支援	57
(6) 循環器病患者の治療と仕事の両立支援、就労支援の促進	60
(7) 小児・若年者に対する循環器病対策	62
(8) 相談支援及び情報提供	63
第6章 計画の総合的かつ計画的な推進に必要な事項	
1 計画の推進体制	65
2 他の疾患等に係る対策との連携	67
3 感染症発生・まん延時や災害時等の有事を見据えた対策	67
3 計画の評価と見直し	67
脳血管疾患 指標一覧（ロジックモデル）	69
脳血管疾患 指標の定義・出典一覧	70
心疾患 指標一覧（ロジックモデル）	72
心疾患 指標の定義・出典一覧	73
参考	
1 岩手県循環器病対策推進協議会 委員名簿	75
2 策定経過	76
3 県民等からの意見の反映	77

第1章 計画に関する基本的事項

1 策定の趣旨

脳卒中、心臓病その他の循環器病（以下「循環器病」という。）は、本県はもとより、全国においても主要な死亡原因であるとともに、介護が必要となる主な原因のひとつとなっています。

循環器病には、虚血性脳卒中（脳梗塞）、出血性脳卒中（脳内出血、くも膜下出血など）、一過性脳虚血発作、虚血性心疾患（狭心症、心筋梗塞など）、心不全、不整脈、弁膜症（大動脈弁狭窄症、僧帽弁逆流症など）、大動脈疾患（大動脈解離、大動脈瘤など）、末梢血管疾患、肺血栓塞栓症、肺高血圧症、心筋症、先天性心・脳血管疾患、遺伝性疾患等、多くの疾患が含まれます。

令和4（2022）年度の人口動態統計によると、本県の死因別死亡率の順位では、第1位は悪性新生物（がん）（23.4%）、第2位が心疾患（15.5%）、第3位が脳血管疾患（10.0%）となっています。また、令和4（2022）年の国民生活基礎調査によると、全国における介護が必要となった主な原因に占める割合は、脳血管疾患が16.1%、心疾患が5.1%であり、両項目を合わせると21.2%と最多となっています。

このように、循環器病は、県民の生命や健康、社会生活に重大な影響を及ぼす疾患となっています。

国では、循環器病対策を総合的かつ計画的に推進するため、健康寿命の延伸等を図るための脳卒中、心臓病その他の循環器病に係る対策に関する基本法（以下「基本法」という。）を令和元（2019）年12月に施行しました。さらに、令和2（2020）年10月には基本法第9条第1項の規定に基づき、令和2（2020）年度から令和4（2022）年度までの3年間を計画期間とする第1期の「循環器病対策推進基本計画」（以下「基本計画」という。）を策定し、令和5（2023）年度から令和10（2028）年度までの6年間を計画期間とする第2期基本計画においても引き続き「循環器病の予防や正しい知識の普及啓発」、「保健、医療及び福祉に係るサービスの提供体制の充実」、「循環器病の研究推進」等の幅広い循環器病対策に総合的に取り組むことにより、健康寿命の延伸及び循環器病の年齢調整死亡率の減少を目指すこととしました。

県は、基本法第11条第1項の規定に基づき、国の基本計画を基本として、本県の循環器病を取り巻く実情に即した「岩手県循環器病対策推進計画」を策定し、関係機関との連携・協働により、脳卒中、急性心筋梗塞を含む虚血性心疾患、心不全、大動脈解離等の循環器病対策を推進します。

2 計画の位置づけ

本計画は、基本法第11条第1項の規定による法定計画であり、国の基本計画を基本とし、関連する「岩手県保健医療計画」、「いわていきいきプラン」、「健康いわて21プラン」、「疾病者の搬送及び受入れの実施に関する基準」との整合を図り、本県の循環器病対策の基本的な方向性を定めるものです。

3 計画の期間

本計画の期間は、令和6(2024)年度から令和11(2029)年度までの6年間です。

第2章 本県の現状

1 循環器病の特徴

循環器病は、加齢とともに患者数が増加する傾向にあります。他方で、乳幼児期、青壮年期、高齢期のいずれの世代でも発症するものでもあり、就労世代の患者数も一定程度存在することにも留意が必要です。このように幅広い年代の患者が存在することから、ライフステージにあった対策を考えていくことが求められます。

循環器病の多くは、運動不足、不適切な食生活、喫煙、飲酒等の生活習慣や肥満等の健康状態に端を発して発症し、その経過は、生活習慣病（高血圧症、脂質異常症、糖尿病、高尿酸血症、慢性腎臓病等）の予備群、循環器病をはじめとする生活習慣病の発症、重症化・合併症の発症、生活機能の低下・要介護状態へと進行しますが、患者自身が気付かない間に病気が進行することも多くなっています。ただし、これらの経過のうち、いずれの段階においても、生活習慣の改善や治療によって予防・進行抑制が可能である側面もあります。

また、循環器病は、急激に発症し、数分から数時間の単位で生命に関わる重大な事態に陥り、突然死に至ることがあります。たとえ、死に至らなくとも、特に脳卒中においては重度の後遺症を残すこともあります。発症後早急に適切な治療が行われれば、後遺症を含めた予後が改善される可能性があります。

回復期及び慢性期には、急性期に生じた障害が後遺症として残る可能性があるとともに、症状の重篤化や急激な悪化が複数回生じる危険性を常に抱えているなど再発や増悪を来しやすいといった特徴があります。また、脳血管疾患と心疾患の両方に罹患することもある等、発症から数十年間の経過の中で病状が多様に変化することも特徴の一つといえます。

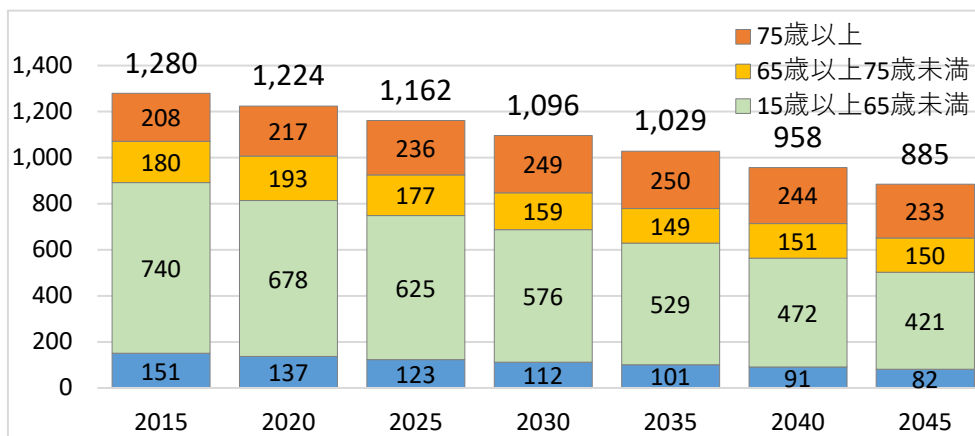
2 県民の健康

(1) 人口構造・動態

ア 人口

- 本県の令和4(2022)年10月1日現在の年齢別人口は、年少人口(15歳未満)が124,558人、生産年齢人口(15歳から64歳)が635,735人、高齢者人口(65歳以上)が405,247人となっており、前回計画策定年度(2020年)と比較すると、各階層で人口は増加しています。
- 本県の人口推移は、年少人口は昭和30(1955)年をピークに、生産年齢人口は昭和60(1985)年をピークに減少している一方、高齢者人口は増加傾向が続いており、総人口は、昭和60(1985)年の約143万人をピークに年々減少し、令和4(2022)年には約118万人となっています。(図表2-1)。
- 本県の高齢化率¹は、昭和45(1970)年に7%を超えて高齢化社会となり、平成2(1990)年に14%を超え高齢社会に、平成12(2000)年には21%を超えて超高齢社会が到来し、その後も年々上昇を続けており、令和4年(2022)は34.8%となっています(図表2-1)。
- 将来人口推計では、少子高齢化の進展に伴い年々人口の減少が予測され、令和17(2035)年には103万人、令和27(2045)年には89万人となる見込みとなっています(図表2-1)。
- 年齢区別にみると、年少人口と生産年齢人口は将来においても引き続き減少、また、高齢者人口も令和7(2025)年にピークの41.3万人となりその後減少に転じる見込みとなっているほか、高齢者人口のうち、75歳以上の後期高齢者についても、2035年にピークの25万人を迎え、その後減少に転じる見込みとなっています。

(図表2-1) 人口及び年齢構成の推移と将来推計(岩手県)



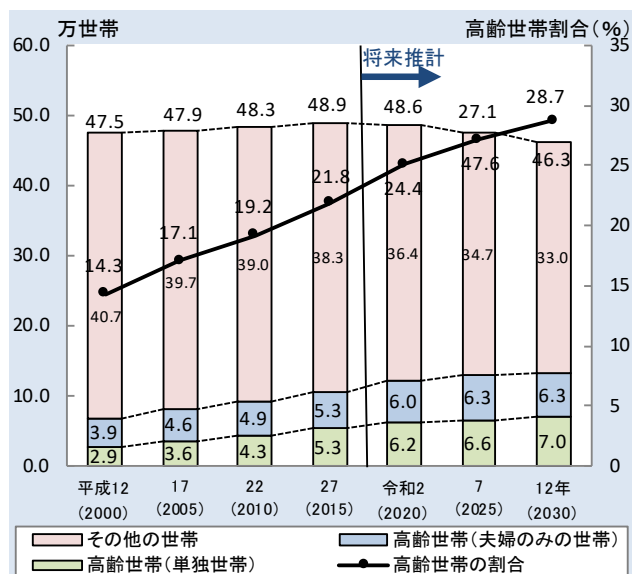
資料：国立社会保障・人口問題研究所「都道府県別将来人口推計」(平成30(2018)年3月推計)

¹ 高齢化率：総人口に占める65歳以上人口の割合をいいます。

イ 世帯数

- 本県の一般世帯数は、平成 27(2015)年の 48.9 万世帯をピークに、その後は減少に転じ、令和 12 (2030)年には 46.3 万世帯となることが予測されています(図表 2-2)。
- 高齢世帯(世帯主の年齢が 65 歳以上の世帯)は、令和 12(2030)年には単独世帯が 7.0 万世帯、夫婦のみの世帯が 6.3 万世帯となり、一般世帯数の約 29%になるものと推計されています(図表 2-2)。

(図表 2-2) 世帯数の推移と将来推計(岩手県)



資料：総務省「国勢調査」、国立社会保障・人口問題研究所「日本の世帯数の将来推計(都道府県別推計)」(平成 31 年(2019) 4 月推計)

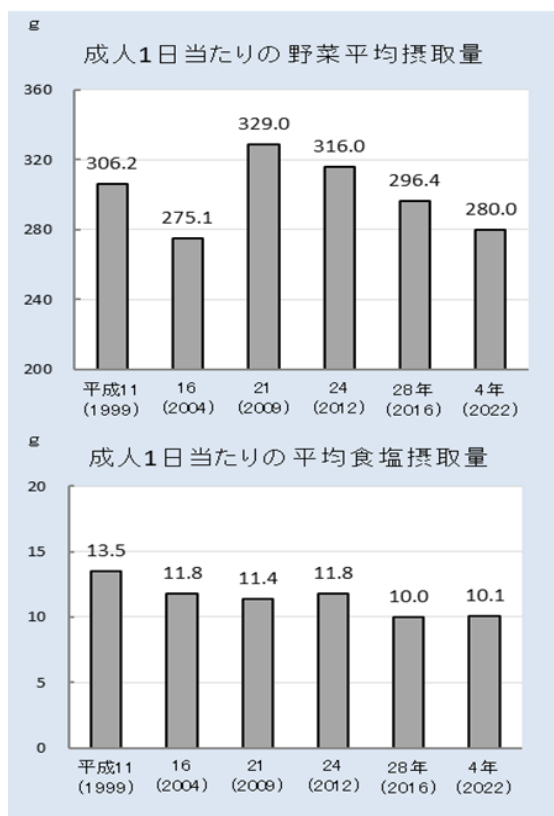
(2) 生活習慣の状況

ア 食習慣・運動習慣

- 生活習慣病予防のためには 1 日 350g 以上の野菜摂取が推奨されています。1 日当たりの野菜平均摂取量は、平成 21(2009)年度までは徐々に増加していましたが、以降は減少に転じており、令和 4(2022)年度県民生活習慣実態調査(以下「県民実態調査」という。)では 280g となっています。(図表 2-3)。
- 血圧と密接に関連する 1 日当たりの平均食塩摂取量は、「健康いわて 21 プラン(第 2 次)」においては、1 日 8g 未満が推奨されており、徐々に減少していますが、県民実態調査では 10.1g となっています(図表 2-3)。
- 生活習慣病のリスク低下のためには 1 日 8,000 歩以上の歩行数が推奨されていますが、20 歳から 64 歳までの 1 日平均歩数及び運動習慣割合は明らかな改善はみられない状況にあります(図表 2-4)。

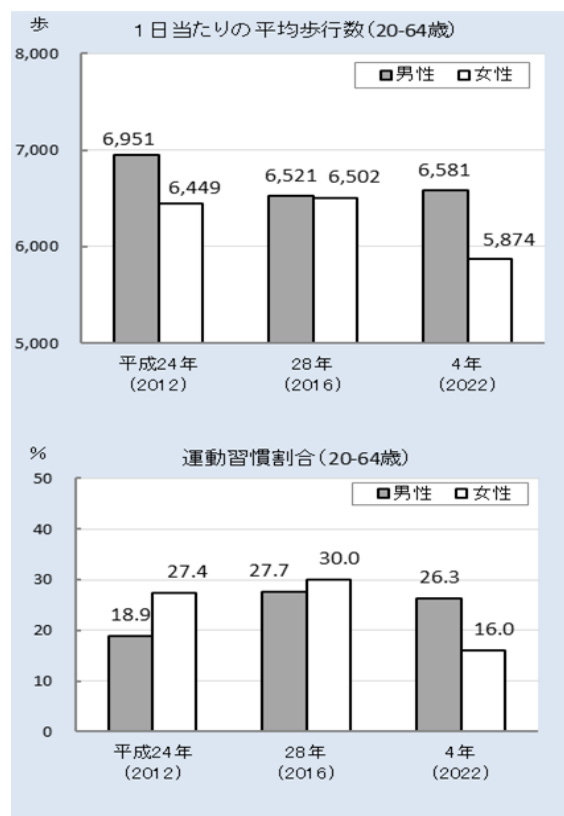
(2) 生活習慣の状況

(図表 2-3) 食習慣の状況



資料：岩手県「県民生活習慣実態調査」

(図表 2-4) 運動習慣の状況

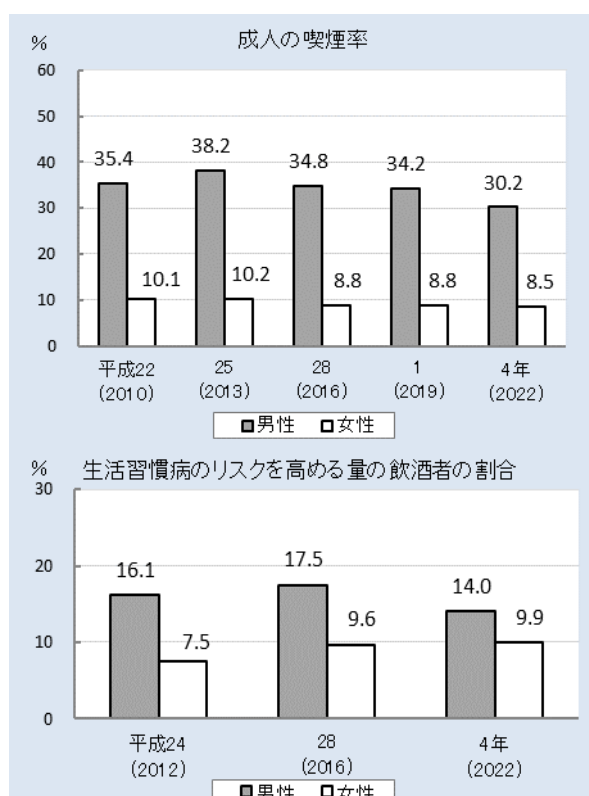


資料：岩手県「県民生活習慣実態調査」

イ 喫煙・飲酒

- 喫煙や一定の量以上の飲酒は、がん、慢性閉塞性肺疾患（COPD²）、虚血性心疾患、脳血管疾患などの生活習慣病を引き起こす原因となっています。
- 本県の喫煙率は、男性は年々低下しており、令和4（2022）年の国民健康基礎調査では30.2%となっています。一方、女性は、近年、ほぼ横ばいの状態となっています（図表2-5）。

なお、20歳未満の喫煙率はR4（2022）県民実態調査で0%となっています。（図表2-5）喫煙・飲酒の状況



資料：岩手県「県民生活習慣実態調査」、
全国「国民健康・栄養調査」

- 本県の生活習慣病のリスクを高める量の飲酒³者の割合は、県民実態調査で成人男性が14.0%、成人女性が9.9%となっており、健康いわて21プラン（第2次）の基準年度（平成24（2012）年度：男性16.1%、女性7.5%）よりも男性は減少しましたが、女性が増加しています。

なお、20歳未満の者の飲酒率は、県民実態調査で0%となっています。

² 慢性閉塞性肺疾患（COPD）：Chronic Obstructive Pulmonary Disease。主として長期の喫煙によってもたらされる肺の炎症性疾患で、咳・痰・息切れを主な症状として徐々に呼吸障害が進行します。肺気腫、慢性気管支炎と称されていた疾患が含まれます。

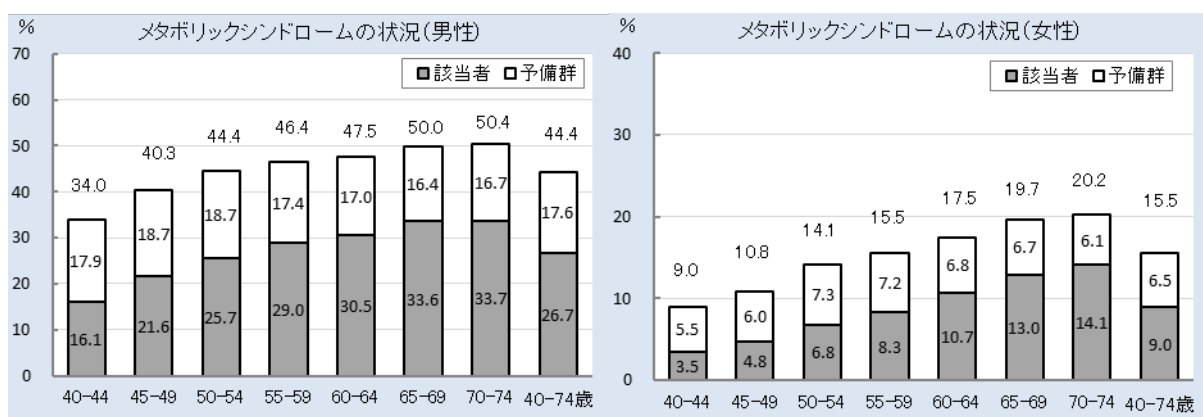
³ 生活習慣病のリスクを高める量の飲酒：1日あたりの純アルコール摂取量が男性で40g以上、女性で20g以上。算出方法は、男性が「毎日×2合以上」＋「週5～6日×2合以上」＋「週3～4日×3合以上」＋「週1～2日×5合以上」＋「月1～3日×5合以上」、女性が「毎日×1合以上」＋「週5～6日×1合以上」＋「週3～4日×1合以上」＋「週1～2日×3合以上」＋「月1～3日×5合以上」

(3) 生活習慣病等の状況

(3) 生活習慣病等の状況（メタボリックシンドローム等生活習慣病と肥満の状況）

- 本県の特定健康診査受診者の40歳から74歳のメタボリックシンドローム⁴の該当者及び予備群の割合は、男性44.4%、女性15.5%となっており、年齢階級別にみると、男性は40歳以降、ほぼ40%前後で推移していますが、女性は、加齢とともにその割合が高くなっています（図表2-6）。
- 平成23（2011）年度から岩手医科大学が行っている東日本大震災大規模コホート研究等によれば、高血圧、糖尿病等の有所見者が徐々に増加していることが明らかになっており、被災地を含め、県全体での生活習慣病予防対策の強化が必要です。

（図表2-6）メタボリックシンドロームの状況



資料：厚生労働省 特定健康診査・特定保健指導・メタボリックシンドロームの状況(令和3(2021)年度)」

- 肥満とメタボリックシンドロームは密接な関連があります。岩手県医療等ビッグデータによる令和3（2021）年の肥満（BMI⁵25以上）者の割合は、男性39.6%、女性27.7%となっており、男女とも近年ほぼ横ばいとなっています。

⁴ **メタボリックシンドローム**：2005年に日本内科学会などの8つの医学系の学会が合同して診断基準を策定しました。ウエスト周囲径（おへその高さの腹囲）が男性85cm、女性90cm以上で、かつ血圧・血糖・脂質の3つのうち2つ以上が基準値（収縮期血圧130mmHg以上又は拡張期血圧85mmHg以上、空腹時血糖100mg/dl以上又はHbA1c5.6%以上、中性脂肪150mg/dl以上又はHDLコレステロール40mg/dl未満）から外れると診断されます。メタボリックシンドロームの状態が長く続くと、心疾患や脳血管疾患等の重篤な疾病発症の危険度が高くなることから、メタボリックシンドロームに着目した生活習慣病対策が重要とされています。

⁵ **BMI**：Body Mass Indexの略で、身長と体重から算出した肥満度を表す指数のことです。日本肥満学会の定めた基準では18.5未満が「低体重（やせ）」、18.5以上25未満が「普通体重」、25以上が「肥満」で、肥満はその度合いによってさらに「肥満1」から「肥満4」に分類されます。BMIが22になるときの体重が標準体重で、最も病気になりにくい状態であるとされています。

(図表 2-7) 個別のリスクの状況

区 分	男性	女性
血圧リスクがある者 ⁶ の割合	63.9%	52.7%
血糖リスクがある者 ⁷ の割合	55.0%	48.1%
脂質リスクがある者 ⁸ の割合	41.1%	31.8%

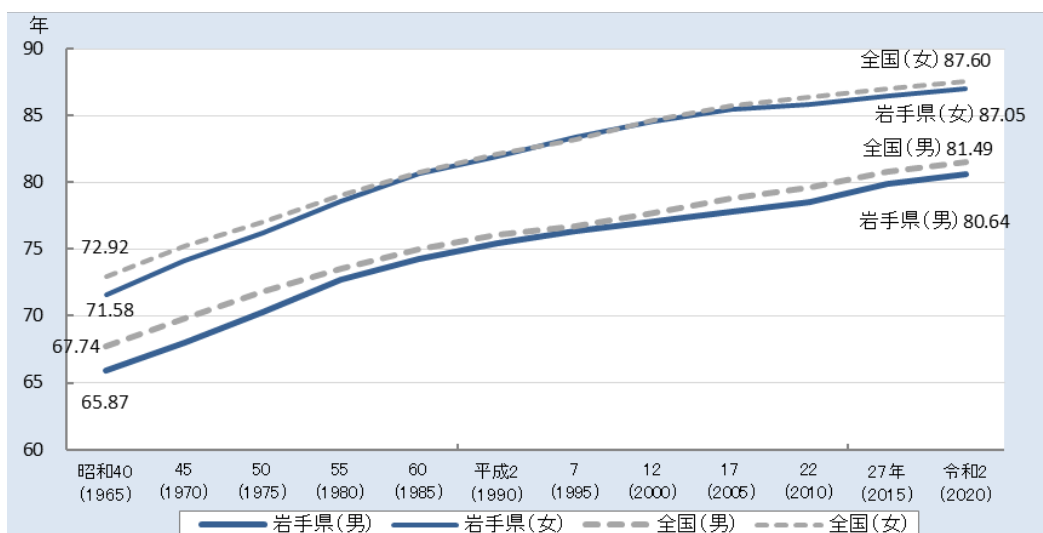
資料：岩手県「医療等ビッグデータ」令和3（2021）年度

(4) 平均寿命・健康寿命・要介護認定者

ア 平均寿命

本県の令和2年々の平均寿命は男性 80.64 年、女性 87.05 年となっており、昭和40（1965）年と比較して男女ともに10年以上伸びていますが、全国の男性 81.49 年、女性 87.60 年をいずれも下回り、平成12（2000）年以降において、本県の平均寿命は全国との較差が拡大する傾向にあります（図表 2-8）。

(図表 2-8) 平均寿命の推移



資料：厚生労働省「都道府県別生命表」

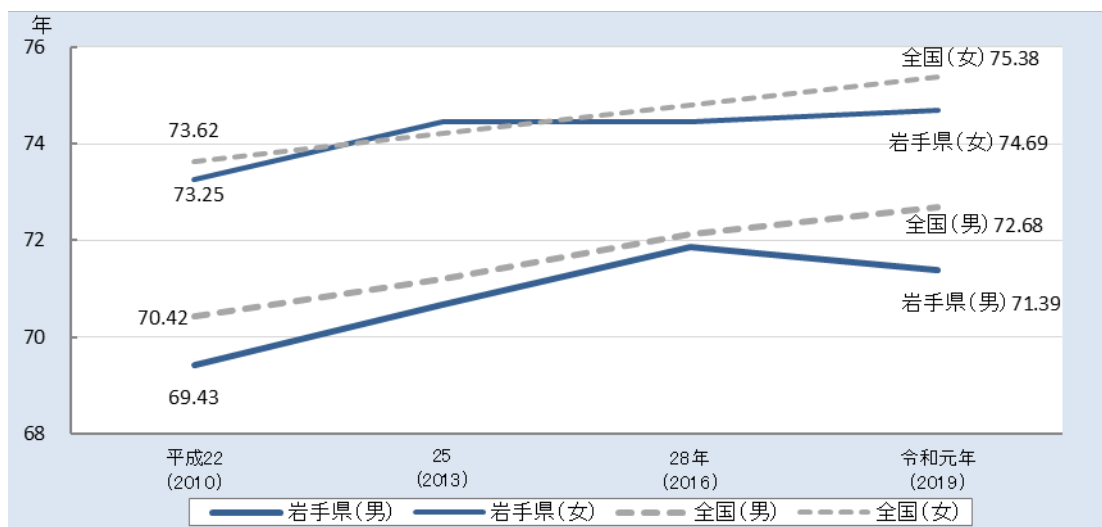
⁶ 血圧リスクがある者：収縮期血圧 130mmHg 以上、又は拡張期血圧 85mmHg 以上、又は血圧を下げる薬を服用している者をいいます。

⁷ 血糖リスクがある者：空腹時血糖 100 mg/dℓ以上、又は HbA1c5.6% (NGSP 値) 以上、又は血糖を下げる薬を服用している者をいいます。

⁸ 脂質リスクがある者：中性脂肪が 150 mg/dℓ以上、又は HDL コレステロール 40 mg/dℓ未満、又はコレステロールを下げる薬を服用している者をいいます。

イ 健康寿命

本県の令和元（2019）年の健康寿命（健康上の問題で何らかの制限を受けず日常生活ができる期間）は、男性が71.39年（全国72.68年）、女性が74.69年（全国75.38年）と長期的には男女とも増加してきているものの、いずれも全国を下回っています（図表2-9）。



(図表 2-9) 本県の健康寿命と全国(都道府県)の健康寿命(令和元年、男女別)

男性			女性		
順位	都道府県	健康寿命(年)	順位	都道府県	健康寿命(年)
1	大分	73.72	1	三重	77.58
2	山梨	73.57	2	山梨	76.74
3	埼玉	73.48	3	宮崎	76.71
4	滋賀	73.46	4	大分	76.60
5	静岡	73.45	5	静岡	76.58
6	群馬	73.41	6	島根	76.42
7	鹿児島	73.40	7	栃木	76.36
8	山口	73.31	8	高知	76.32
9	宮崎	73.30	9	鹿児島	76.23
10	福井	73.20	10	富山	76.18
11	神奈川	73.15	10	岐阜	76.18
12	石川	73.08	12	愛知	76.09
12	岐阜	73.08	13	青森	76.05
14	東京	72.94	14	岡山	76.04
14	佐賀	72.94	15	秋田	76.00
16	宮城	72.90	16	石川	75.90
16	三重	72.90	17	茨城	75.80
18	愛知	72.85	17	群馬	75.80
19	茨城	72.71	19	福井	75.74
19	富山	72.71	20	埼玉	75.73
19	京都	72.71	21	千葉	75.71
19	広島	72.71	22	新潟	75.68
23	奈良	72.70	23	山形	75.67
	全国	72.68	24	熊本	75.59
24	山形	72.65	25	沖縄	75.51
25	栃木	72.62	26	兵庫	75.50
26	秋田	72.61	27	香川	75.47
26	千葉	72.61	27	佐賀	75.47
26	新潟	72.61	29	長崎	75.42
29	島根	72.59		全国	75.38
30	長野	72.55	30	福島	75.37
31	兵庫	72.48	31	和歌山	75.33
32	和歌山	72.39	31	山口	75.33
33	香川	72.34	33	福岡	75.19
34	長崎	72.29	34	宮城	75.10
35	福島	72.28	35	北海道	75.03
35	岡山	72.28	35	徳島	75.03
37	熊本	72.24	37	長野	74.99
38	福岡	72.22	38	神奈川	74.97
39	徳島	72.13	39	奈良	74.95
40	沖縄	72.11	40	大阪	74.78
41	大阪	71.88	41	鳥取	74.74
42	青森	71.73	42	岩手	74.69
43	高知	71.63	43	広島	74.59
44	北海道	71.60	44	愛媛	74.58
45	鳥取	71.58	45	東京	74.55
46	愛媛	71.50	46	滋賀	74.44
47	岩手	71.39	47	京都	73.68

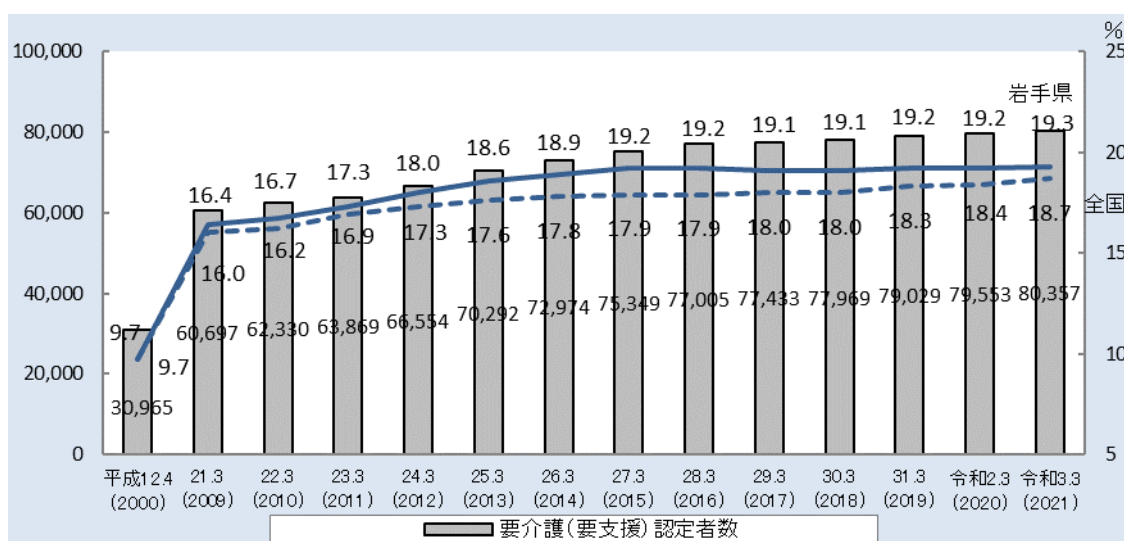
資料：厚生労働省「第16回健康日本21(第二次)推進専門委員会資料」を基に作成

ウ 要介護認定者の状況

○ 本県の要介護（要支援）認定者数（第1号被保険者及び第2号被保険者）は、令和3（2021）3月末において80,357人であり、平成12（2000）年4月末と比較して49,392人の増（伸び率159.5%）となっています（図表2-10）。

(図表 2-10) 本県の要介護認定者数推移

(単位：人)



資料：厚生労働省「介護保険事業状況報告 年報（各年度末現在）」

(1) 死亡の状況

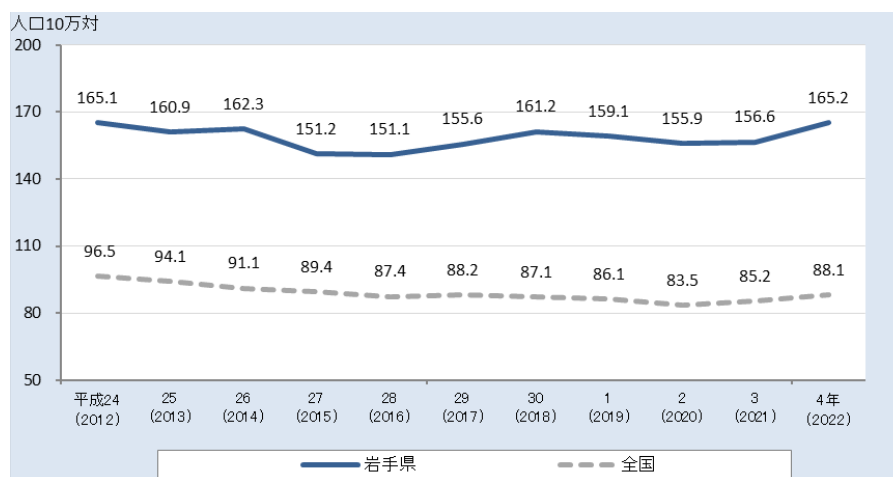
3 循環器病の状況

(1) 死亡の状況

ア 脳血管疾患

- 本県における死亡者の主な死因のうち、脳血管疾患の死亡数は1,938人で、悪性新生物、心血管疾患（高血圧症を除く）、老衰に次いで、4番目に多く、人口10万人当たりの死亡率（粗死亡率）では、全国の88.1に対し165.2で全国ワースト2位となっています。（厚生労働省「令和4（2022）年人口動態統計（各定数）」）（図表2-11）。

（図表2-11）本県の脳血管疾患死亡率（人口10万人対）と全国順位

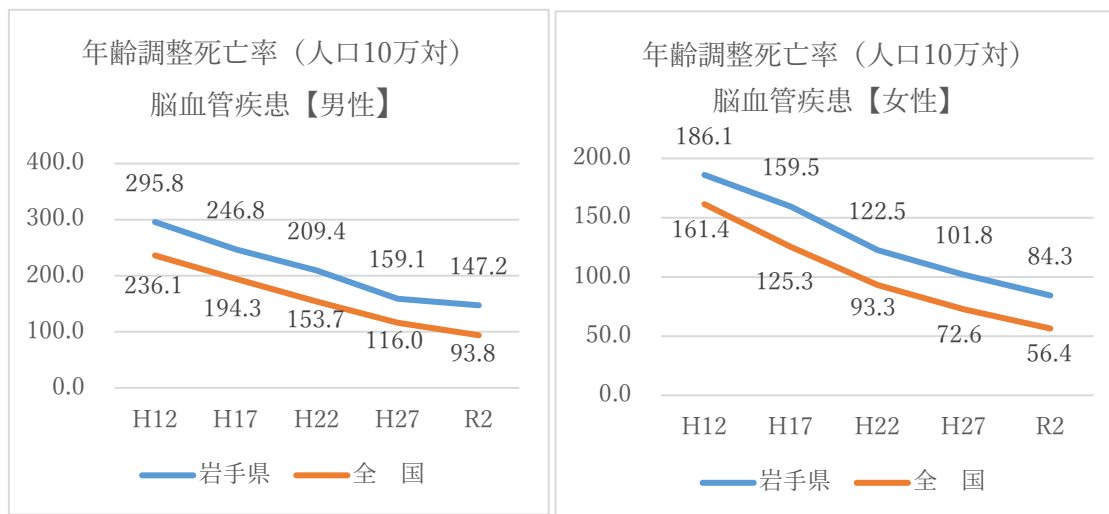


資料：人口動態統計（厚生労働省） 令和4（2022）年度（確定数）

- 令和2年の本県の脳卒中（脳血管疾患）の年齢調整死亡率は、男性147.2（全国93.8）、女性84.3（全国56.4）で、都道府県別には、男女ともにワースト1位となっています（図表2-12）。

(1) 死亡の状況

(図表 2-12) 脳血管疾患の男女別年齢調整死亡率の推移



資料：厚生労働省（人口動態統計特殊報告）

- 国の報告書「脳卒中、心臓病その他の循環器病に係る診療提供体制の在り方について（平成 29(2017)年 7月）」によると、脳卒中（脳梗塞、脳出血、くも膜下出血等）に対しては、時間的な制約があり発症後早急に適切な治療を開始する必要があるほか、社会生活に復帰するまでに、身体機能の回復のためリハビリテーションが必要であり、比較的回復期に長期の入院が必要とされています。

また、疾患の再発等が生じやすく、回復期から維持期において再発予防の取組や、再発や増悪を繰り返す患者に対する適切な介入方法の検討が重要であると言われています。

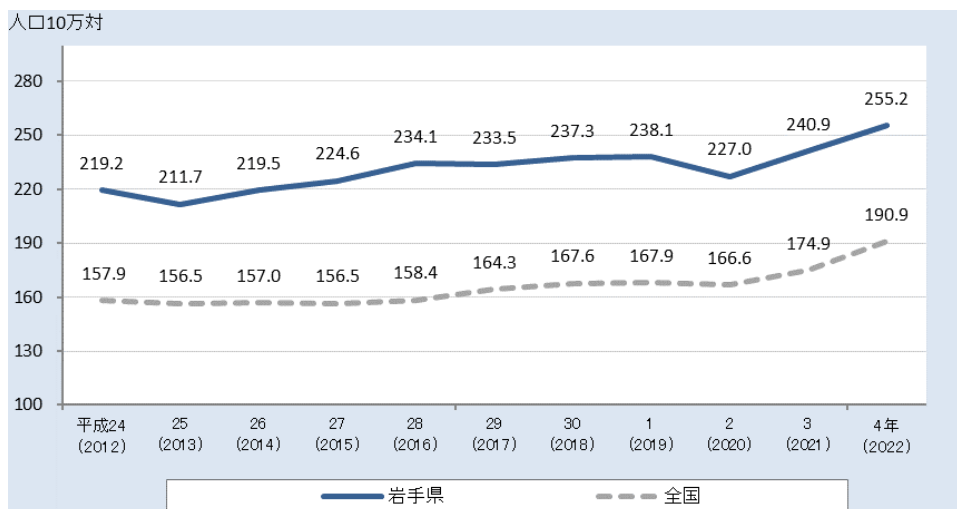
- 令和 4 (2022) 年度学校保健統計によると、5 歳から 17 歳の肥満傾向児の出現割合の割合は、17 歳（高等学校 3 年）を除いたすべての学年が全国で 10 番目以内の高い水準となっています。

イ 心血管疾患

- 本県における、令和 4 (2022) 年々の死亡者の主な死因のうち、心血管疾患（高血圧症を除く）の死亡数は 2,993 人で、悪性新生物に次いで 2 番目に多く、人口 10 万人当たりの死亡率（粗死亡率）では全国の 190.9 に対し 255.2 で全国ワースト 5 位となっています（厚生労働省「令和 4 (2022) 年人口動態統計（各定数）」）（図表 2-13）。

(1) 死亡の状況

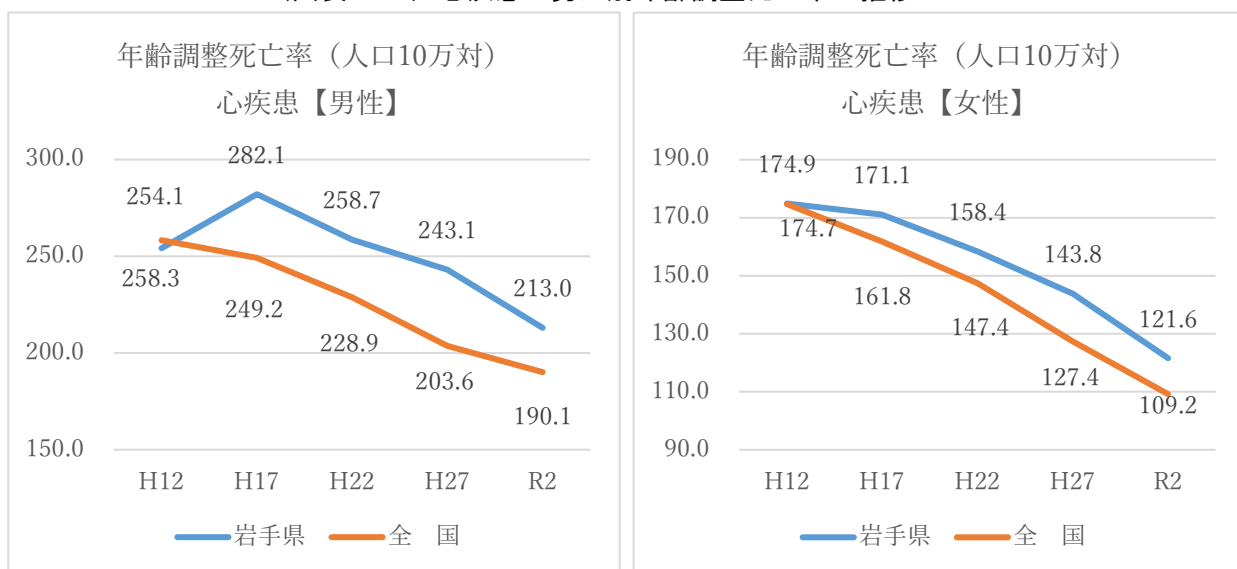
(図表 2-13) 本県の心疾患死亡率（人口10万人対）と全国順位



資料：人口動態統計（厚生労働省） 令和4（2022）年度（確定数）

- 令和2年の本県の心疾患の年齢調整死亡率は、男性213.0(全国190.1)、女性121.6(全国109.2)で、都道府県別には、男女ともにワースト6位となっています（図表 2-14）。

(図表 2-14) 心疾患の男女別年齢調整死亡率の推移



資料：厚生労働省（人口動態統計特殊報告）

- 国の報告書「脳卒中、心臓病その他の循環器病に係る診療提供体制の在り方について（平成29(2017)年7月)」によると、心血管疾患（心不全、急性心筋梗塞、急性大動脈解離等）に対しては、時間的な制約があり発症後早急に適切な治療を開始する必要があるほか、社会生活に向けた回復期の管理は、状態が安定した後は外来において行われることが多いとされています。

また、疾患の再発等が生じやすく、回復期から維持期において再発予防の取組や、再発や増悪を繰り返す患者に対する適切な介入方法の検討が重要であると言われています。

(2) 岩手県地域脳卒中登録事業の調査結果

県は岩手県医師会と連携し、平成3(1991)年から脳卒中の発症と経過に関する情報を継続的に収集し、登録データを集計・分析するため「岩手県地域脳卒中登録事業」を実施しています。

県内の医療機関の協力を得て昭和55(1980)年度に初めて年間の脳卒中発症調査を行い、その後、平成3(1991)年から現在まで33年にわたり継続しており、発症登録票回収数は、平成3(1991)年の1,621例から令和2(2020)年の5,802例まで増加しています。（※登録票回収数は医療機関からの提出時点でのものであり、発症時点で集計した各年の調査結果の数値とは異なります。）

【令和2(2020)年調査結果】

○ 登録者数、発症率

令和2(2020)年の岩手県における脳卒中の登録患者は4,592人（令和元(2019)年:4,561人）、人口10万人対の粗発症率は379（令和元(2019)年:372）、人口10万人対の年齢調整発症率は133（令和元(2019)年:134）となっています。

なお、登録患者4,592人の脳卒中臨床診断別分類による主な内訳は、脳梗塞3,325人（72.4%）、脳出血973人（21.2%）、くも膜下出血278人（6.1%）でした。

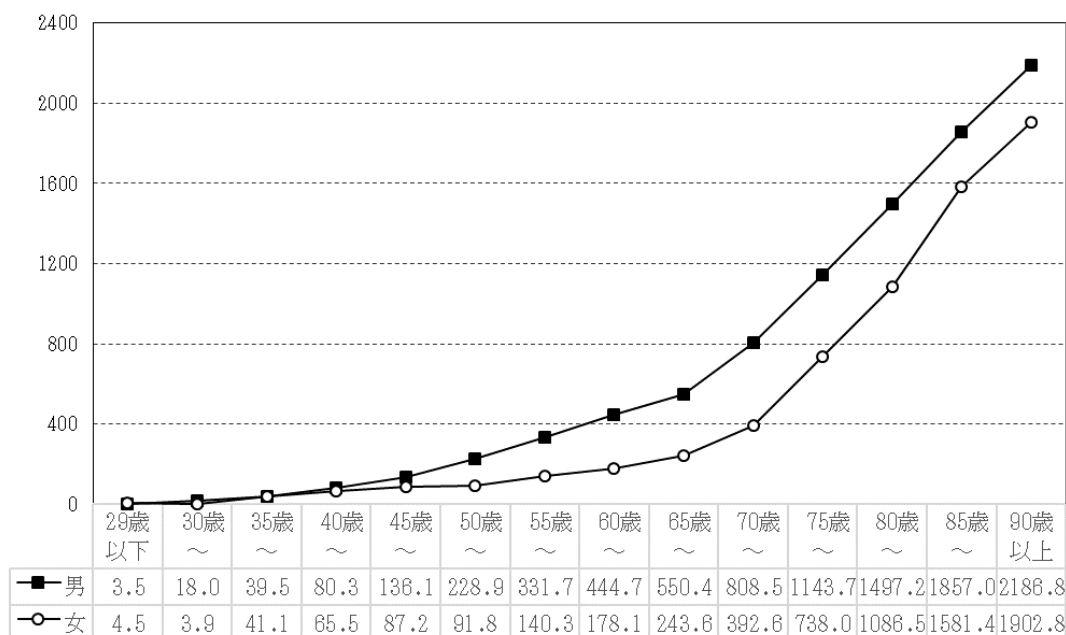
○ 発症年齢

登録患者4,592人のうち、40～64歳は15.9%、65歳以上では83.2%となっています。男性では40歳以降に、女性では65歳以降に発症の増加が始まり、脳血管梗塞の発症開始年齢には性差が認められます。

(3) 岩手県地域心疾患登録事業の調査結果

登録患者数が多い脳梗塞について年齢階級別における全体に占める割合を見ると、40～64歳のうち53.1%、65～79歳のうち71.2%、80歳以上のうち80.2%と年齢とともに増加しています。

(図表 2-15) 脳卒中（脳梗塞、脳出血、くも膜下出血）年齢階級別発症率（人口10万人対）



資料：2020（令和2）年 岩手県地域脳卒中登録事業報告書

○ 発症時期

発症月別では、季節性は特にみられませんでした。発症時間では全体では午前6時～8時に大きなピークがあり、16時～18時に次のピークが見られました。

○ 転帰⁹

退院理由や治療結果等で見ると、全体では死亡が14.0%（644人）、高度障害（比較的高度障害を含む）が36.9%になります。臨床診断別では、脳梗塞では死亡9.5%で高度障害（比較的高度障害を含む）36.4%、脳出血では死亡21.7%で高度障害（比較的高度障害を含む）45.0%、くも膜下出血は死亡40.6%で高度障害（比較的高度障害を含む）16.9%でした。

全登録患者のうち手術治療をうけた登録患者は9.8%で、転帰の内訳は死亡13.8%、高度障害20.8%、比較的高度障害18.1%、中程度障害10.9%、軽度の障害10.5%でした。

⁹ 転帰：治療の経過、結果及びその見通しのことで、「治癒」「死亡」「（治療の）中止」の3つに大別されます。

(3) 岩手県地域心疾患登録事業の調査結果

(3) 岩手県地域心疾患登録事業の調査結果

県では岩手県医師会と連携し、平成28(2016)年から、急性心筋梗塞の発症及び経過に関する情報を収集する「岩手県地域心疾患登録事業」を実施しています。

【令和2(2020)年調査結果】

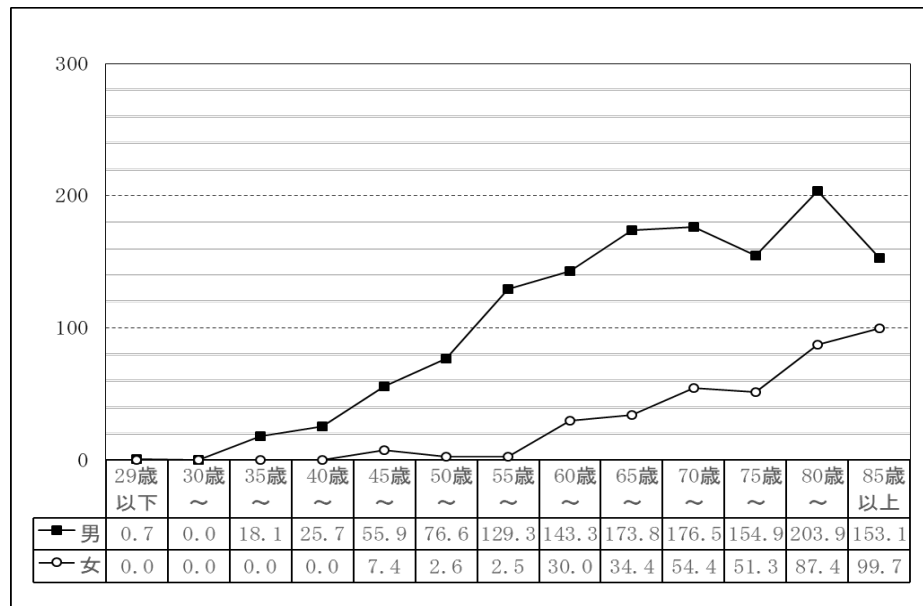
○ 登録者数、発症率

令和2(2020)年の岩手県における心筋梗塞の登録患者は658人(令和元(2019)年:724人)、人口10万人対の粗発症率は54.3(令和元(2019)年:59.0)、人口10万人対の年齢調整発症率は25.8(令和元(2019)年:27.7)で、いずれの指標も前年と比較して減少しました。男女で比較すると人口10万人対の年齢調整発症率は男性82.9(令和元(2019)年:85.7)、女性27.6(令和元(2019)年:34.2)であり、男女ともに減少しています。

○ 発症年齢

全体では経年的に増加し、男性では40歳から、女性では60歳から発症の増加が始まり、心筋梗塞の発症開始年齢には明らかな性差が認められます。

(図表2-16) 心疾患(急性心筋梗塞) 年齢階級別発症率(人口10万人対)



資料：2020(令和2)年 岩手県地域心疾患登録事業報告書

○ 受診形態、外来搬送時の状況

救急車での搬送受診の割合は全体で73.5%であり、前年(73.5%)と同様の結果でした。心電図伝送システムの活用率は7.9%で前年の7.5%より増加しました。

○ 既往歴、危険因子

心筋梗塞の既往を持つ患者数は7.8%（前年9.7%）、P C I¹⁰の既往を有する患者数は9.6%（前年10.1%）、狭心症の既往は9.3%（前年9.4%）でほぼ同様の結果でした。30日以内に狭心症発作を認めた患者数は37%、脳卒中の既往は11.9%（前年11.5%）となっています。

危険因子を有する割合は、高血圧74.2%（前年72.9%）、脂質異常症53.5%（前年50.7%）、糖尿病33.9%（前年39.2%）となり、高血圧の割合が特に高い状況です。

○ 検査、治療

造影検査の施行例は89.5%（前年89%）、何らかの再灌流治療の施行例は84.8%（前年81%）で、いずれも前年より低い結果となりました。

○ 転帰

治療結果や退院理由等を見ると、死亡率について全体で9%（前年12%）とこれまでで最も低い結果となりました。男性の死亡率が7%であったのに対し女性は15%で、これまでと同様に女性の死亡率が高い状況となっています。死因の内訳では、心不全死が80%と最も多く、男女別でも心不全死が最も多い死因でした。

¹⁰ P C I : percutaneous-coronary-intervention の略で、経皮的冠動脈インターベンションと呼ばれ、狭窄した心臓の冠動脈を拡張し、血流の増加を図る治療法。

第3章 基本方針

国の基本計画と本県の実情を踏まえて次の施策を展開し、「健康寿命の延伸」、「循環器病の年齢調整死亡率の低減」を目指します。

1 循環器病の予防や正しい知識の普及啓発の推進

回復期及び慢性期にも再発や増悪を来しやすいといった循環器病の疾患上の特徴を踏まえ、循環器病の発症予防、合併症の発症や症状の進展等の重症化予防に重点を置いた対策を推進します。

循環器病の予防には、生活習慣等に対する県民の意識と行動の変容が必要であることから、県民に対し、循環器病とその多様な後遺症に関する情報提供を行うとともに、発症後早期の対応やその必要性に関する知識の普及啓発を行うことで、効果的な循環器病対策を進めます。

2 循環器病患者への保健、医療及び福祉に係るサービスの提供体制の充実

急性期には発症後早期に適切な診療を開始する必要があるという循環器病の特徴を踏まえ、地域の実情に応じた医療提供体制の構築を進めていきます。

循環器病の患者については、それぞれの関係機関が相互に連携しながら、継続して必要な医療、介護及び福祉に係るサービスを提供することが必要であり、患者が可能な限り住み慣れた地域でその有する能力に応じ自立した日常生活を営むことができるよう、地域包括ケアシステムの構築を推進することで、効果的かつ持続可能な保健、医療及び福祉に係るサービスの提供体制の充実を図ります。

また、平時のみならず感染症発生・まん延時や災害時等の有事においても医療の確保を適切に図ることができるような医療提供体制の整備を進めます。

第4章 全体目標

循環器病の予防や正しい知識の普及啓発の推進、保健、医療及び福祉に係るサービスの提供体制の充実を図ることにより、(1)健康寿命の延伸、(2)循環器病の年齢調整死亡率の低減を目指します。

1 健康寿命の延伸

項 目		現状値	目標値
健康寿命の延伸 ※平均寿命の増加分 を上回る健康寿命 の増加	男性	—	(健康寿命の増加分) / (平均寿命の増加分) > 1
	女性	—	
(参考) 健康寿命 (年)	男性	①71.39	—
	女性	①74.69	
(参考) 平均寿命 (年)	男性	②80.64	
	女性	②87.05	
【目標設定の考え方】 健康寿命1年当たり延伸分が、平均寿命1年当たりの延伸分を上回る増加			

出典：厚生労働省（都道府県別生命表、厚生労働科学研究）

2 循環器病の年齢調整死亡率の低減

項 目		現状値	目標値(R11)
脳血管疾患の年齢調整死亡率 (人口10万対)	男性	②147.2	100.0
	女性	②84.3	60.0
心疾患の年齢調整死亡率 (人口10万対)	男性	②213.0	190.0
	女性	②121.6	110.0
【目標設定の考え方】全国との格差の縮小			

出典：厚生労働省（人口動態統計特殊報告）※5年ごとに地域別比較ができる数値公表

注 ○囲みの数値は年度を表しているもの。

第5章 分野別施策

1 循環器病の予防や正しい知識の普及啓発の推進

(1) 循環器病の1次予防

ア 脳卒中の予防

【現 状】

- 本県においては、「健康いわて21プラン」において、脳卒中予防を大きな柱の一つとしており、平成26(2014)年7月28日には「岩手県脳卒中予防県民会議」を設立し、脳卒中予防講演会等を内容とする県民大会の開催を始め、本会議に参画する関係機関・団体及び企業等による食生活や運動等の生活習慣改善、広報及び啓発活動など、令和4(2022)年度末で690の団体、企業等の参画を得て官民一体となった取組を進めています。
- 脳卒中の最大の危険因子である高血圧と密接な関連がある減塩については、保健所を拠点として、地域における減塩リーダーの養成、企業や学校等と連携したヘルシーメニューの推進、外食料理栄養成分表示等を進めるとともに、栄養関係団体と連携し、街頭キャンペーン、減塩に配慮した食事サポートを進めています。
- 脳卒中の危険因子である喫煙については、保健所を拠点として、世界禁煙デーを捉えた講演会やキャンペーンを行うほか、企業訪問による禁煙希望者への取組支援や受動喫煙防止対策の徹底等を進めています。
- 学校においては、学習指導要領を踏まえ、児童生徒の発達段階を考慮して、生活習慣病などの予防には、適切な運動、食事、休養及び睡眠の調和のとれた生活の実践や疾病の早期発見が必要であることについて教育を行っています。

【課 題】

- 「岩手県脳卒中予防県民会議」では、より多くの団体、企業等の参画を得ることで、脳卒中予防の機運や取組を県全域に広げていくとともに、会員の自主的な取組を促進する必要があります。
- 最大の危険因子である高血圧の予防については、家庭での血圧測定の推奨とともに、減塩や野菜・果物摂取量の増加、日常における歩行数の増加など運動習慣の定着、禁煙の推進・受動喫煙防止対策の徹底、一定の量以上の飲酒の抑制などの一層の推進が重要です。
- 学校においては、生活習慣病や薬物乱用などの健康に関する課題を防止するた

(1) 循環器病の1次予防

め、家庭、地域と効果的に連携し、児童生徒が健康について正しい知識に基づき、自ら考え判断する力を身に付ける必要があります。

【取り組むべき施策】

- 「岩手県脳卒中予防県民会議」の会員数を拡大し、官民一体となった取組を推進するとともに、会員の自主的な取組を促進します。
- 「健康いわて21プラン（第3次）」に基づき、脳卒中予防のための生活習慣に係る知識の普及を進めるとともに、生活習慣改善の行動変容を支援する情報提供や自然に健康になれる環境整備を進めます。
- 血圧の適正化に向けた取組を進めるため、市町村、医師会及び関係機関と連携した家庭での血圧測定の推奨を図るとともに、減塩等については食に関わる企業、飲食店、ボランティア等との連携による一層の取組を進めます。
- 働き盛り世代の脳血管疾患等の死亡率が高いことから、企業等が行う健康経営の認証制度や表彰の実施などインセンティブとなる取組の強化を進めます。
- 市町村、医療保険者、栄養・健康づくり団体等と連携し、改善策を検討しながら、効果的な啓発活動、減塩や運動等に係る生活習慣改善指導、健康相談などにより、県民自らの健康管理能力の向上を推進します。

また、特定給食施設等での適切な栄養管理や利用者への栄養教育を充実させることにより、健康的な食生活に向けた取組を支援します。

- 健康増進法に基づき、市町村と連携した受動喫煙防止対策リーフレット等による普及啓発や、各保健所による事業所や飲食店、旅館・ホテル等の施設管理者等に対する説明会等の受動喫煙防止対策の徹底による環境整備を図るとともに、禁煙治療を行う医療機関の周知などにより禁煙希望者の禁煙に向けた支援を継続します。
- 保育所や学校等においては、家庭・地域関係機関と連携し、運動習慣・望ましい食習慣・基本的な生活習慣の形成を一体的に捉え、子どもの頃からの健康づくりや生活習慣病予防の取組を推進します。

また、生涯にわたって、健康な生活を送るために必要な力を育成するため、喫煙・飲酒を含めた薬物乱用等、健康に関する問題を防止するための講習会等、健康の保持増進への理解を深める取組を実施します。

イ 心血管疾患の予防

【現 状】

- 本県においては、「健康いわて21プラン」において、心血管疾患の危険因子である喫煙、肥満、高血圧、脂質異常症、糖尿病等の予防に関する取組を進めています。

(1) 循環器病の1次予防

- 特に、適切なエネルギー摂取と栄養バランスの取れた食事等については、保健所を拠点として、特定給食施設等への適切な栄養管理指導、指導者研修会、企業や学校等への出前講座、外食料理の栄養成分表示等を進めています。
- 喫煙については、保健所を拠点として、世界禁煙デーを捉えた講演会やキャンペーンを行うほか、企業訪問による禁煙希望者への取組支援や受動喫煙防止対策の徹底等を進めています。
- 学校においては、学習指導要領を踏まえ、児童生徒の発達段階を考慮して、生活習慣病などの予防には、適切な運動、食事、休養及び睡眠の調和のとれた生活の実践や疾病の早期発見が必要であることについて教育を行っています。(再掲)

【課題】

- 地域の特性に応じた心血管疾患予防のための食生活の改善、日常における歩行数の増加など運動習慣の定着、禁煙・受動喫煙防止環境の整備、メンタルヘルス等の一層の推進が重要です。
- 学校においては、生活習慣病や薬物乱用などの健康に関する課題を防止するため、家庭、地域と効果的に連携し、児童生徒が健康について正しい知識に基づき、自ら考え判断する力を身に付ける必要があります。(再掲)

【取り組むべき施策】

- 「健康いわて21プラン(第3次)」に基づき、心血管疾患予防のための生活習慣に係る知識の普及を進めるとともに、生活習慣改善の行動変容を支援する情報提供や自然に健康になれる環境整備を進めます。
- 市町村、医療保険者、栄養・健康づくり団体等と連携し、改善策を検討しながら、効果的な啓発活動、減塩や運動等に係る生活習慣改善指導、健康相談などにより、県民自らの健康管理能力の向上を推進します。
また、特定給食施設等での適切な栄養管理や利用者への栄養教育を充実させることにより、健康的な食生活に向けた取組を支援します。(再掲)
- 健康増進法に基づき、市町村と連携した受動喫煙防止対策リーフレット等による普及啓発や、各保健所による事業所や飲食店、旅館・ホテル等の施設管理者等に対する説明会等の受動喫煙防止対策の徹底による環境整備を図るとともに、禁煙治療を行う医療機関の周知などにより禁煙希望者の禁煙に向けた支援を継続します。(再掲)
- 保育所や学校等においては、家庭・地域関係機関と連携し、運動習慣・望ましい食習慣・基本的な生活習慣の形成を一体的に捉え、子どもの頃からの健康づくりや生活習慣病予防の取組を地域全体での取組を推進します。
また、生涯にわたって、健康な生活を送るために必要な力を育成するため、喫煙・飲酒を含めた薬物乱用等、健康に関する問題を防止するための講習会

(1) 循環器病の1次予防 (2) 循環器病の2次予防

等、健康の保持増進への理解を深める取組を実施します。(再掲)

(2) 循環器病の2次予防

ア 脳卒中の予防

【現 状】

- 各医療保険者が実施している特定健康診査及び特定保健指導¹¹は、脳卒中の危険因子を早期に発見し改善を促すための有効な手段です。本県における特定健康診査の受診率は58.0%、特定保健指導の実施率は21.5%となっています。(厚生労働省：令和3(2021)年度都道府県別特定健康診査受診率、特定保健指導実施率)
- 本県の健康診断・健康調査の受診率は69.3%であり、全国の66.2%より3.1ポイント高くなっています。
一方、高血圧性疾患患者の年齢調整外来受療率は243.1人であり、全国の262.2人に比べ低くなっています。
- 学校保健安全法に基づき、毎学年定期に、児童生徒の健康診断を行っており、身長に対する体重について肥満度を用いて評価しています。
- 本県の肥満傾向児¹²出現率は、全国平均と比べて高い状況です(図表5-1)。

(図表5-1) 肥満傾向児出現率

(単位：%)

区分	5歳	小学校						中学校			高等学校			
		6歳	7歳	8歳	9歳	10歳	11歳	12歳	13歳	14歳	15歳	16歳	17歳	
岩手	男子	8.46 (1位)	8.73 (5位)	13.72 (1位)	16.56 (3位)	16.27	18.09 (6位)	17.30 (9位)	15.22	15.05 (8位)	13.84 (6位)	13.90	18.16 (2位)	14.95 (9位)
	女子	4.83 (6位)	8.09 (4位)	10.86 (8位)	12.15 (1位)	14.27 (8位)	13.38 (9位)	12.50 (1位)	16.82 (8位)	10.82 (5位)	10.58 (4位)	11.66 (2位)	12.70 (2位)	8.06
	計	6.74 (2位)	8.42 (4位)	12.32 (1位)	14.40 (3位)	15.30 (4位)	15.76 (6位)	14.94 (10位)	16.00 (2位)	13.01 (9位)	12.29 (4位)	12.79 (8位)	15.45 (2位)	11.55
全国	男子	3.56	5.74	8.02	11.14	13.17	15.11	13.95	13.27	12.25	11.31	12.51	11.13	11.42
	女子	3.73	5.50	7.23	9.07	9.57	9.74	10.47	9.51	9.05	7.71	7.68	6.98	7.45
	計	3.64	5.62	7.63	10.13	11.41	12.48	12.25	11.43	10.68	9.55	10.13	9.09	9.46

出典：令和4(2022)年度学校保健統計 文部科学省 () 全国順位が10位以内のもの

¹¹ 特定健康診査、特定保健指導：医療保険に加入する40歳から74歳の被保険者及び被扶養者に対し、メタボリックシンドロームを早期に発見するための特定健康診査を行い、健診結果におけるリスクの保有状況に応じた生活習慣改善等のため特定保健指導を実施するものです。

¹² 肥満傾向児：性別、年齢別、身長別標準体重から肥満度を算出し、肥満度が20%以上となった者

(2) 循環器病の2次予防

【課題】

- 脳卒中予防のためには、喫煙、肥満、高血圧、脂質異常症、糖尿病、不整脈（特に心房細動）等の危険因子の早期発見が重要であり、このためには特定健康診査の受診率の向上が重要です。また、子どもの頃から予防に関する教育と行動変容の支援が必要です。
- さらに、ハイリスク者への適切な栄養、生活習慣改善等の保健指導の実施と必要に応じた受診勧奨及び治療継続の支援が必要です。

【取り組むべき施策】

- 医療保険者が、令和6(2024)年度にスタートした第4期特定健康診査等実施計画に基づき、特定健康診査受診率の向上を図ることにより、ハイリスク者の早期発見を進めます。
- 県は、岩手県医師会等関係機関、市町村、医療保険者及び県内の健診機関等との連携体制を構築し、各医療保険者の特定保健指導実施率向上のための取組を推進します。
- また、各医療保険者が、特定保健指導実施率の向上を図り、効果的な指導を実施することにより、ハイリスク者の生活習慣改善による危険因子の低減を進めます。
- 各医療保険者における血圧高値者への受診勧奨、治療中断者等への働きかけを強化します。
- 基礎疾患の適切な治療の促進と初期症状やその対応についての普及・啓発を図ります。
- 学校においては、健康診断における高度肥満傾向児の保護者に対して専門医による精密検査を受けるよう通知し、成長曲線と肥満度曲線を用いて追跡調査や個別食生活、運動量、生活時間等について調査を行うなど、生活管理や生活指導を適切に行います。

イ 心血管疾患の予防

【現状】

- 各医療保険者が実施している特定健康診査及び特定保健指導は、心血管疾患の危険因子を早期に発見し改善を促すための有効な手段です。本県における特定健康診査の受診率は58.0%、特定保健指導実施率は21.5%となっています。(厚生労働省：令和3(2021)年度都道府県別特定健康診査受診率、特定保健指導実施率)
- 本県における脂質異常症患者の年齢調整外来受療率(人口10万対)は80.9であり、全国67.7と比べ高くなっています。(令和2(2020)年患者調査)

(2) 循環器病の2次予防

- 学校保健安全法に基づき学校保健安全法に基づき、毎学年定期的に、児童生徒の健康診断を行っており、「心臓の疾病及び異常の有無」を早期に発見するため、小学校1中学校、高等学校各1年生を対象に、心電図検査を実施しています。
- 本県の学校における心臓の疾病を有する児童生徒の割合は、小学校0.45%、中学校0.51%、高等学校0.52%です。(令和4(2022)年度定期健康診断結果集計保健体育課調査)

【課題】

- 心血管疾患予防のためには、喫煙、肥満、高血圧、脂質異常症、糖尿病等の危険因子の早期発見が重要であり、このためには特定健康診査の受診率向上が重要です。また、子どもの頃から予防に関する教育と行動変容の支援が必要です。
- さらに、ハイリスク者への適切な栄養、生活習慣改善などの保健指導の実施と必要に応じた受診勧奨及び治療継続の支援が必要です。(再掲)

【取り組むべき施策】

- 各医療保険者が、令和6(2024)年度にスタートした第4期特定健康診査等実施計画に基づき、特定健康診査受診率の向上を図ることにより、ハイリスク者の早期発見を進めます。(再掲)
- 県は、岩手県医師会等関係機関、市町村、医療保険者及び県内の健診機関等との連携体制を構築し、各医療保険者の特定保健指導実施率向上のための取組を推進します。(再掲)
- また、各医療保険者が、特定保健指導実施率の向上を図り、効果的な指導を実施することにより、ハイリスク者の生活習慣改善による危険因子の低減を進めます。(再掲)
- 各医療保険における、脂質異常者等への受診勧奨、治療中断者等への働きかけを強化します。
- 基礎疾患の適切な治療の促進と初期症状やその対応についての普及・啓発を図ります。(再掲)
- 学校においては、健康診断における有所見者の保護者に対して専門医による精密検査を受けるよう通知し、心疾患児が、安心、安全な学校生活を送ることができるよう、「学校生活管理指導表」に基づく生活管理や生活指導を適切に行います。

ウ 糖尿病・高血圧症等の予防及び重症化予防

【現 状】

- 糖尿病は、脳卒中や心血管疾患のリスクを高め、腎症、網膜症、神経障害、足病変といった合併症を併発するほか、本県の透析療法導入の最大の原因疾患が糖尿病性腎症であることから、健診受診等による疾病の早期発見・早期治療と、適切な医療を受診することによる疾病の重症化を予防する取組が重要です。
- 本県の40歳から74歳までの者のうち、糖尿病が強く疑われる者の割合は18.4%、糖尿病の可能性が否定できない者の割合は9.5%となっています。(岩手県医療等ビッグデータ(令和元(2019)年度特定健康診査集計結果)からの推計)

【課 題】

- 糖尿病重症化のリスクの高い未受診者・治療中断者等に対して受診勧奨、保健指導等を実施するため、市町村・医療保険者は、医師会(医療機関)、歯科医師会、薬剤師会等関係機関と連携することが必要です。
- 糖尿病・高血圧症等の初期には自覚症状が出にくいいため、定期的な健康診査とリスクがある者への保健指導が必要であり、特定健康診査の受診率及び特定保健指導の実施率の更なる向上を図り、糖尿病・高血圧症等の予防及び早期発見・早期治療を促すことが必要です。
- 医療機関や健康診査で糖尿病(疑いを含む)と言われたことがある者のうち、3割以上の者が未治療や治療中断の状況であるため、受診勧奨や保健指導により治療につなげる必要があります。

【取り組むべき施策】

- 「岩手県糖尿病性腎症重症化予防プログラム」に基づき、岩手県医師会、岩手県歯科医師会、岩手県薬剤師会等関係機関及び岩手県糖尿病対策推進会議と連携し、市町村・医療保険者による糖尿病性腎症重症化対策の取組を促進します。

(1) 救急搬送体制の整備

2 保健、医療及び福祉に係るサービス提供体制の充実

(1) 救急搬送体制の整備

【現 状】

(救急搬送区分の状況)

- 県内の平成 30(2018)年の急病の搬送患者のうち、循環器系疾患が 25% (脳疾患 12.8%、心疾患 12.2%) と最も多くなっています。また、「死亡」に至った患者数が最も多いのは「心疾患」となっています (図表 5-2)。

(図表 5-2) 県内の急病にかかる疾病分類別傷病程度別搬送人員(令和 3 年)

程度	合計	循環器系		消化器系	呼吸器系	精神系	感覚系	泌尿器系	悪性新生物 (がん)	その他	症状等不明 確の状態
		脳疾患	心疾患等								
死亡	1,296	59	693	24	70	0	3	9	64	106	268
重症 (長期入院)	3,797	1,221	739	346	497	33	38	129	232	348	214
中等症 (入院診療)	13,054	2,210	1,447	2,104	1,525	177	671	789	395	2,225	1,511
軽症 (外来診療)	13,365	658	921	1,424	685	793	1,883	776	72	2,873	3,280
その他	3	0	0	0	0	0	0	0	0	0	3
計	31,515	4,148	3,800	3,898	2,777	1,003	2,595	1,703	763	5,552	5,276
(割合)	100.0%	13.2%	12.1%	12.4%	8.8%	3.2%	8.2%	5.4%	2.4%	17.6%	16.7%
		(25.2%)									

資料:令和4年版 救急・救助の現況(総務省消防庁)

- 脳卒中や急性心筋梗塞は、発症から治療開始までの時間が短いほど治療の有効性が高いことから、発症後早急に適切な治療を開始する必要がある、本人や家族等周囲にいる者が速やかに救急隊を要請する等の対応が求められます。

(県民への救急蘇生法の普及と自動体外式除細動器 (A E D) の設置)

- 心肺停止患者等の傷病者の救命率向上を図るため、本県では、平成 5 (1993) 年から人工呼吸等の心肺蘇生法、また、平成 17 (2005) 年からは A E D を用いた心肺蘇生法の普及に取り組んでおり、令和 4 年までに延べ約 79 万人が A E D 講習を受講しています。
- 平成 16 (2004) 年から一般市民の使用が可能となった A E D については、医療機関外への設置が進んでおり、県内の消防施設や介護・福祉施設、教育・保育施設、公共交通機関、宿泊施設等への設置台数は 1,477 台となっています (令和 5 (2023) 年 10 月現在)。

(1) 救急搬送体制の整備

(救急搬送と救急救命士の活動、メディカルコントロール体制の整備)

- 心肺機能停止患者への対応について、救急救命士を含む救急隊員の標準的な活動内容を定めたプロトコル（活動基準）の作成や、薬剤投与等を行う救急救命士への指示・助言等を行うメディカルコントロールについては、岩手県救急業務高度化推進協議会及び各地域にメディカルコントロール協議会が設置されており、救急現場から医療機関へ患者が搬送されるまでの間、救急救命士等の活動について、医師が指示、指導・助言及び検証する取組を行っています。
- 患者の治療開始までの時間の短縮を図り、救命率の向上に資するため、県内の盛岡（うち紫波消防署）、花巻、北上、大船渡、陸前高田、釜石、宮古、久慈及び二戸消防管内において「12誘導心電図伝送システム¹³」を導入し、その運用が進められています。

(傷病者の搬送及び受入れの実施に関する基準の策定と実施)

- 平成21(2009)年5月の消防法改正により、都道府県に実施基準の策定及び協議、調整等を行う協議会の設置が義務付けられたことから、本県においても平成23(2011)年9月に実施基準を策定し、傷病者の症状や重症度に応じた具体的な搬送先医療機関が定められています。

(ドクターヘリの運航)

- 本県のドクターヘリは、岩手医科大学附属病院（県高度救命救急センター）を基地病院とし、平成24(2012)年5月から運航を開始しています。
ドクターヘリの令和4(2022)年度の出動回数は404回（1日当たり1.11回）となっており、搭乗医師の傷病者への早期接触・早期治療開始による救命救急医療体制の高度化が図られています。

【課題】

(県民への救急蘇生法の普及と自動体外式除細動器（AED）の設置)

- 県内では、平成5(1993)年から人工呼吸等の心肺蘇生法、また、平成17(2005)年からAEDを用いた心肺蘇生法の普及・啓発活動に取り組んでいますが、地域によって住民の講習会受講状況に差があることから、受講率の低い地域を中心に更なる普及・啓発に取り組む必要があります。

¹³ 12誘導心電図伝送システム：急性心筋梗塞等の心疾患が疑われる患者を救急車両等によって医療機関へ搬送する際、その途上で12誘導心電図を取り、心電図データを搬送先の医療機関へ伝送するシステム。救急車両等の病院到着前に緊急治療の要否を医師が判断出来るようになり、治療開始までの時間の短縮が見込まれ、患者の救命率の向上や予後の改善が期待されているもの。

(1) 救急搬送体制の整備

- 県内におけるAEDの設置は着実に進んでいますが、公共施設等多数の住民が集まる施設については、より一層の整備を図るとともに、管理者等に対する講習会の受講促進を図る必要があります。また、県内におけるAEDの具体的な設置状況を把握し、県民への周知を進める必要があります。

(救急搬送と救急救命士の活動、メディカルコントロール体制の整備)

- 救急搬送件数が増加傾向にある中で、医師の指示のもと(メディカルコントロール)、救命処置を行いながら患者を医療機関へ搬送する救急救命士が果たす役割はより一層重要性を増すと考えられることから、救急救命士の育成及び特定行為実施のための医療機関での実習受入等に引き続き取り組む必要があります。
- 重症患者の救命救急医療体制を構築するに当たっては、これまで中心となってきた重症外傷等外因性疾患への対応に加え、近年は、脳卒中や心筋梗塞等生活習慣病に起因する急病への対応が重要となっています。
- 救急搬送における「12誘導心電図伝送システム」の運用は、県内に広がりつつありますが、一部の地域では導入されておらず、その普及に当たっては、システム初期費用や運営費の確保、関係機関等の理解の促進などが必要とされています。

(傷病者の搬送及び受入れの実施に関する基準の策定と実施)

- 平成23(2011)年9月に策定した実施基準導入後の救急搬送の状況について、岩手県救急業務高度化推進協議会等の場を通じて検証し、必要に応じて基準の見直し等を行う必要があります。

(ドクターヘリの運航)

- 医師が傷病者に一刻も早く接触し、治療を開始するとともに、迅速な医療機関への搬送を実現する観点から、県高度救命救急センター(岩手医科大学附属病院)を基地病院として導入したドクターヘリについて、消防機関や医療機関等の関係機関との密接な連携のもとに、安全かつ円滑な運航に取り組んでいく必要があります。
- 傷病者の迅速な搬送を行うため、県内全域におけるドクターヘリと救急隊が合流する離着陸場所(ランデブーポイント)の確保に取り組んでいく必要があります。

【取り組むべき施策】

(応急手当、病院前救護活動の充実)

- 県民による病院前救護技能の向上を図り、傷病者がより良い状態で医師の治療を受けることができるよう、保健所や消防機関等の関係機関が連携して各圏域で講習会を開催するなど、AEDの機能や利用方法、家庭における対応等を含めた心肺蘇生法の普及・啓発を推進します。

(1) 救急搬送体制の整備

- 救急救命士による病院前救護体制の向上を図るため、病院における救急救命士の実習受入を支援して、気管挿管等の救命処置や生活習慣病に起因する急病への対応などに対応できる救急救命士養成のための技能習得体制の整備、救急救命士への脳卒中の症状や急性期治療等に関する教育を進めるほか、医療機関や消防機関と連携して、救急救命士に医師が指導・助言するメディカルコントロール体制の充実に取り組みます。
- 発症から治療開始までの時間短縮の強化として、救急搬送時における「12 誘導心電図伝送システム」の機器整備を促進するため「岩手県 12 誘導心電図伝送を考える会」等と連携しながら、県内への当該システムの普及啓発に向けた取組を進めていきます。
- 傷病者の疾病や重症度に応じた適切な救急搬送を実現するため、実施基準策定後の救急搬送の状況について、消防機関や医療機関と連携の上検証し、必要に応じて基準の見直しに取り組みます。

(ドクターヘリの運航)

- ドクターヘリについて、引き続き、消防機関や医療機関等の関係機関が参集し、実際の運航事例の発表や意見交換を行う事例検証会等の取組を通じて運航実績を検証し、運航体制を確立するとともに、消防防災ヘリや県警ヘリとの安全かつ円滑な連携体制の構築に取り組みます。
- 市町村や消防等の関係機関と協力して、ランデブーポイントの確保を図ります。

(傷病者の搬送及び受入れの実施に関する基準の検証と見直し)

- 傷病者の疾病や重症度に応じた適切な救急搬送を実現するため、実施基準策定後の救急搬送の状況について、消防機関や医療機関と連携の上検証し、必要に応じて基準の見直しに取り組みます。

(2) 循環器病医療提供体制の整備

(2) 循環器病医療提供体制の整備

ア 脳卒中の医療提供体制

【現 状】

(急性期：脳卒中発症～2、3週間)

- 脳卒中の入院患者（病院）の受療動向によると、概ね盛岡（97.9%）で入院医療の完結性が確保されている一方で、二戸（48.2%）や気仙（43.4%）などの保健医療圏においては、他圏域への患者の受療が多くなっています。（令和元年度入院受療動向調査）
- 本県の令和2（2020）年の神経内科医師数は79名で、人口10万対は6.5人、脳神経外科医師数は81名で、人口10万対は6.7人となっており、二次保健医療圏ごとの配置をみると、いずれも盛岡や岩手中部保健医療圏などの県内陸部で高い傾向がみられます。（令和2（2020）年医師・歯科医師・薬剤師統計）

（図表 5-3）診療科別の医師数

区 分	岩手県										全国
	盛岡	岩手中部	胆江	両磐	気仙	釜石	宮古	久慈	二戸		
神経内科	79 (6.5)	49 (10.6)	12 (5.6)	0 (0)	11 (9.2)	0 (0)	1 (2.3)	2 (2.6)	2 (3.7)	2 (4)	5,758 (4.6)
脳神経外科	81 (6.7)	45 (9.7)	14 (6.5)	4 (3.1)	4 (3.3)	3 (5.2)	2 (4.5)	3 (3.9)	3 (5.5)	3 (6)	7,349 (5.8)
リハビリテーション科	21 (1.7)	9 (1.9)	2 (0.9)	2 (1.6)	2 (1.7)	0 (0)	3 (6.8)	3 (3.9)	0 (0)	0 (0)	2,903 (2.3)

上段：令和2（2020）年12月31日現在の医師数 下段：（）内は人口10万人対（人口：総務省「人口推計（令和2（2020）年10月1日現在）、令和2（2020）年「岩手県人口移動報告年報」

- 救命救急センターを有する医療機関は、盛岡、気仙及び久慈保健医療圏にあります。盛岡保健医療圏では、岩手医科大学附属病院が高度救命救急センターに指定されており、脳卒中の専用病室（脳卒中ケアユニット（SCU¹⁴））が設置されています。
- 県内の急性期医療を担う医療機関は、令和5（2023）年4月現在で17施設であり、うち10施設が脳卒中診療を24時間365日実施できる施設として、日本脳卒中学会が認定する一次脳卒中センターとなっています（図表 5-4）。
- 脳梗塞に対する遺伝子組み換え組織プラスミノゲン・アクチベータ¹⁵の静脈療法（以下「t-PA療法」という）による脳血栓溶解療法の実施可能な病院数は、10施設となっています。（令和5（2023）年医療機能情報）

¹⁴ 脳卒中ケアユニット（SCU）：stroke-care-unit の略。脳卒中専用の治療病室をいいます。

¹⁵ 組織プラスミノゲン・アクチベータ（t-PA）：適応のある脳梗塞症例の救急医療に有効とされる薬剤（血栓溶解剤）のことです。

(2) 循環器病医療提供体制の整備

(回復期：脳卒中発症2、3週間～6か月)

- 本県の令和2(2020)年における退院患者の平均在院日数は52.0日となっており、二次保健医療圏ごとにみると、釜石保健医療圏(73.5日)で長く、気仙保健医療圏(21.4日)や岩手中部保健医療圏(30.7日)において在院日数が短い傾向がみられます。(令和2(2020)年患者調査)
- また、急性期から回復期までリハビリテーションを実施している病院数は、県全体で25施設となっており、二次保健医療圏ごとにみると盛岡保健医療圏の11施設など内陸部に集中しています。(令和5(2023)年医療機能情報)
- 脳血管疾患の治療後、在宅等生活の場へ復帰する患者は約5割程度(48.2%)となっています。(令和2(2020)年患者調査)

(維持期：発症後6か月以降)

- 介護保険制度におけるリハビリテーション実施事業所は、盛岡保健医療圏に半数近くが集中し、次いでその他内陸部に多く所在しています。沿岸部及び県北部においては少ない状況となっています。
- 退院患者の脳血管疾患患者の自宅、介護老人保健施設及び老人ホームにおける在宅等死亡割合は34.9%となっており、全国(26.4%)を上回っています。(厚生労働省「令和4(2022)年人口動態統計」)

(歯科医療機関との連携)

- 脳卒中患者の歯科治療に際して、急性期、回復期又は維持期の医療機能を担う医療機関と治療時の連携を行っている歯科医療機関は16施設となっています。(令和5(2023)年医療機能調査)

(2) 循環器病医療提供体制の整備

(図表 5-4) 循環器病に対応する県内の救急医療機関等

医療圏	医療機関名	消防機関搬送先医療機関 (注1)		一次脳卒中センター (注2)
		脳卒中	急性心筋梗塞	
盛岡	1 岩手医科大学附属病院 (高度救命救急センター)	○	○	○
	2 県立中央病院 (救命救急センター)	○	○	○
	3 盛岡市立病院	○		
	4 盛岡赤十字病院	○	○	○
岩手 中部	5 県立中部病院	○	○	○
	6 県立遠野病院	○	○	
	7 総合花巻病院	○		
	8 北上済生会病院	○		
胆江	9 県立胆沢病院	○	○	○
両磐	10 県立磐井病院	○	○	○
	11 国保藤沢病院	○	○	
	12 昭和病院	○		
気仙	13 県立大船渡病院 (救命救急センター)	○	○	○
宮古	14 県立宮古病院	○	○	○
	15 済生会岩泉病院		○	
久慈	16 県立久慈病院 (救命救急センター)	○	○	○
二戸	17 県立二戸病院	○	○	○
	18 県立軽米病院	○		
計		17 施設	13 施設	10 施設

注1：傷病者の搬送及び受入れの実施に関する基準（岩手県）のリスト2（脳卒中对応医療機関）及びリスト3（急性心筋梗塞対応医療機関）（令和5年3月29日現在）

注2：日本脳卒中学会認定医療施設（認定期間：令和5年4月1日～令和6年3月31日）

(2) 循環器病医療提供体制の整備

【課題】

- 今後のさらなる人口減少に伴い、患者数の減少や医療人材の不足等が見込まれる状況において、医療の高度・専門化やデジタル化（遠隔診療等）、道路環境の整備等を踏まえつつ、限られた医療資源を有効に活用し、持続可能な医療体制を構築する必要があります。

(急性期)

- 発症から可能な限り、速やかに診断、治療を行うことが重要であり、神経内科や脳神経外科などの急性期の治療を担う専門的な医師の育成・確保など、これに対応できる医療機関の体制整備が求められています。
また、患者の搬送後、脳梗塞に対する発症早期のt-P A療法による治療（発症後4.5時間以内の開始）の実施、更には血管内治療による血栓除去術（発症後8時間以内の開始）を実施できる体制整備が求められています。
- 脳卒中の急性期診療に当たっては、単一の医療機関で24時間専門的な診療提供体制が確保されることが理想的ですが、本県は医療従事者の不足や地域偏在等の課題があることから、速やかな搬送機能の確保とともに、限られた医療資源の下で医療機関間の役割と分担によるネットワーク体制を構築することにより、脳卒中に対する診療機能の24時間体制確保を図っていくことが重要です。
- 脳卒中患者の救命、予後の改善・向上を図るため、急性期の専門的な治療と、この治療と並行して行うリハビリテーションの実施、それを担う体制整備や機能の充実が求められており、更に急性期治療と並行して集中的なリハビリテーションを実施する脳卒中ケアユニット（SCU）の体制整備も求められています。
- 脳卒中の急性期診療においては、医師、歯科医師、薬剤師、看護師、歯科衛生士、管理栄養士、理学療法士、作業療法士、言語聴覚士、医療ソーシャルワーカー等の多職種連携が期待されています。その一つとして、多職種協働のNST(ニュートリション・サポート・チーム)により、栄養状態の低下を予防し、早期にリハビリテーションを実施できるよう適正な栄養管理(適正な栄養補給方法の選択、摂食、嚥下訓練、食形態の選択など)の実施が求められています。
- 急性期から回復期など医療機関の役割と機能分担に応じた診療情報や治療計画の共有などの連携体制を確保する必要があります。

(脳卒中の医療（回復期）)

- 日常生活動作（ADL）の向上等による社会復帰を促進するためには、急性期リハビリテーションに継続して、回復期における集中的なリハビリテーションが重要ですが、回復期リハビリテーション病床は地域間の偏在があり、その資源も十分ではないことから、回復期リハビリテーション提供体制の整備とともに、医療連携体制の構築を進めることが求められています。

(2) 循環器病医療提供体制の整備

- 合併症の治療が優先される患者、合併症を併発した患者に対して、患者の状態に応じた適切な医療を提供できる医療機関との連携や、脳卒中の再発が疑われる患者に対して、急性期医療機関との連携体制の構築が期待されています。
- 脳卒中の回復期においては、医師、歯科医師、薬剤師、看護師、歯科衛生士、管理栄養士、理学療法士、作業療法士、言語聴覚士、医療ソーシャルワーカー等の多職種の連携が期待されています。
- リハビリテーションが継続できるよう管理栄養士による適正な栄養管理（摂食・嚥下訓練、食形態の選択、必要及び補給栄養量のなど）が求められます。
- 患者に対し在宅等生活の場への復帰を支援することが必要であり、再発予防に関し生活一般・食事・服薬指導等の必要な知識の普及啓発、再発の危険因子である高血圧や糖尿病等の管理、適切なリハビリテーションの実施等が大切とされています。

(脳卒中の医療（維持期）)

- 患者等が地域において安心して療養生活を継続できるよう、医療から介護まで連続したサービス提供が必要であり、病院をはじめ、かかりつけ医やかかりつけ歯科医、かかりつけ薬局、訪問看護ステーション、介護サービス事業所等による連携体制の構築が求められています。
- 脳卒中の維持期においては、医師、歯科医師、薬剤師、看護師、歯科衛生士、管理栄養士、理学療法士、作業療法士、言語聴覚士、医療ソーシャルワーカー等の多職種の連携が期待されています。

合併症の治療が優先される患者、合併症を併発した患者に対して、患者の状態に応じた適切な医療を提供できる医療機関との連携や、脳卒中の再発が疑われる患者に対して、急性期医療機関との連携体制の構築が期待されています。

専門職員による計画的かつきめ細やかな個別機能訓練の実施に向け、多職種による地域ケア会議¹⁶の効果的な開催と専門職員等の質の向上が求められています。

- 患者に対し、在宅等生活の場への復帰を支援することが必要であり、再発予防に関し、生活一般・低栄養の予防・服薬指導等の必要な知識の普及啓発、再発の危険因子である高血圧や糖尿病等の管理、適切なリハビリテーションの実施等が大切とされています。

(誤嚥性肺炎の予防等に向けた歯科との連携（急性期～維持期）)

- 脳卒中発症後、捕食・咀嚼（そしゃく）・食塊形成・嚥下などの口腔機能を回復

¹⁶ 地域ケア会議：要介護高齢者に対し、必要なサービスが切れ目なく提供されるよう、行政、地域包括支援センター、介護サービス事業者、医療関係者、民生委員等が参画し、①高齢者の実態把握や課題解決のための地域包括支援ネットワークの構築、②高齢者の自立支援に資するケアマネジメントの支援、③個別ケースの課題分析等による地域課題の把握などを行い、要介護度の改善等の自立を目指した個別のケア方針を検討することをいいます。

(2) 循環器病医療提供体制の整備

させるとともに、口腔の細菌除去や誤嚥性肺炎や低栄養の発症を防止するため、急性期、回復期及び維持期を通じ、多職種での連携により専門的な口腔健康管理への取組を実施する必要があります。

【取り組むべき施策】

- 医療の高度化・専門化や少子高齢化・人口減少という今後の人口動態の変化を踏まえ、限られた医療資源を有効に活用し、持続可能な医療体制を構築するため、地域密着で提供すべき身近な脳卒中医療との役割分担のもと、医療資源を重点的に配置し、「専門的な脳卒中医療」を広域的に提供するため、「盛岡」「岩手中部」「胆江・両磐」「気仙・釜石」「宮古」「久慈」「二戸」の7つの脳卒中医療圏を設定します。



●脳卒中急性期の専門的医療を行う施設

専門的な脳卒中医療 [脳卒中急性期の専門的 医療を行う施設] ※1	身近な脳卒中医療 ※2
右記に加え、脳梗塞に有効な t-PA 療法や血管内治療、緊急の外科的治療を実施	脳卒中急性期の専門的医療を行う施設への転院適応の判断や回復期におけるリハビリ、維持期の患者受入

※1：いわて医療ネット(令和5年10月現在)で脳卒中中の急性期の医療機能を有し、t-PA 療法を実施している病院

※2：具体的な医療機関は図表 4-2-3-2-1 参照

(急性期)

- 急性期における 24 時間体制確保に向け、広域的に専門的な治療を担う医療機

(2) 循環器病医療提供体制の整備

関の機能充実と医療連携体制の整備を促進します。

- 急性期における専門的な治療においては、脳梗塞に有効とされる発症早期の t-PA 療法（発症後 4.5 時間以内の開始）に加え、血管内治療（発症後 8 時間以内の開始）や外科的治療等を含めた急性期診療を包括的に行う医療機関のほか、t-PA 療法等を実施可能な医療機関の体制整備を促進します。
- 治療開始が早いほど良好な治療効果が期待できることから、CT 画像のデータ共有などデジタル技術の活用により、患者を搬送している時間に、受け入れ先医療機関での手術の準備を進めるなど、治療開始までの時間短縮の取組を推進します。
- 特に、県内の t-PA 療法の均てん化を図るため、これを担う医療機関間の遠隔診療を用いた診断の補助や Drip and Ship 法¹⁷、Drip and Stay 法¹⁸等を活用した医療機関の役割と機能分担に応じた取組も促進します。
- 脳卒中の急性期リハビリテーションは患者の予後の改善に必要とされていることから、十分なリスク管理のもとでの急性期リハビリテーションの普及を促進します。

このため、急性期リハビリテーションにおいては、医師、看護師、理学療法士・作業療法士・言語聴覚士等を手厚く配置し、急性期治療と並行して集中的なリハビリテーションを実施する脳卒中ケアユニット（SCU）の整備を促進します。

- 看護ケアや理学療法士、作業療法士、言語聴覚士によるリハビリテーションに加え、歯科医師、管理栄養士等多職種によるチーム医療を進めるなど質の充実を図ります。
- 医療機関の役割と機能分担に応じた医療連携体制の整備を促進し、地域の中核病院等を中心に患者の診療情報や治療計画を相互に共有する地域連携クリティカルパスの導入・運用、ICTの活用を進めていきます。

(回復期)

- 患者の機能の回復や生活の場への復帰を目指して、理学療法士、作業療法士、言語聴覚士等によるリハビリテーションに加え、多職種によるチーム医療の取組を進めるなどリハビリテーションの質の向上を図ります。
- 急性期医療機関と回復期リハビリテーションを行う医療機関との連携の強化など、医療機関の役割と機能分担に応じた医療連携体制の整備を促進し、患者の診療情報や治療計画を相互に共有する地域連携クリティカルパスの導入及び合同カンファレンス等による情報交換や患者情報共有の取組を推進します。
- 医療機関の役割と機能分担に応じた医療連携体制の整備を促進し、地域の中核

¹⁷ Drip and Ship 法（ドリップ・アンド・シップ法）：遠隔医療を用いる等によって、脳卒中を診療する医師の指示下に行われる、t-PA 療法を開始した上での病院間搬送。（出典：厚生労働省公表資料：「急性期の診療提供体制構築に向けた考え案」等から引用）。

¹⁸ Drip and Stay 法（ドリップ・アンド・ステイ法）：診断の補助を受けて、t-PA 療法を実施し、引き続き、同じ施設で診療を行うもの。（出典：厚生労働省公表資料：「急性期の診療提供体制構築に向けた考え案」等から引用）。

(2) 循環器病医療提供体制の整備

病院等を中心に患者の診療情報や治療計画を相互に共有する地域連携クリティカルパスの導入・運用、ICTの活用を進めていきます。

- 脳卒中の再発を防止するため、高血圧などの危険因子の知識、生活習慣の改善などについて普及・啓発を図るとともに、県民への普及啓発にも努めていきます。
- リハビリテーションが継続できるよう、管理栄養士による適正な栄養管理(摂食、嚥下訓練、食形態の選択、必要及び補給栄養量など)を支援します。

(維持期)

- 基礎疾患の管理や再発防止のための治療を行う、かかりつけ医、在宅療養支援診療所等と訪問看護ステーション、生活機能の維持、向上のためのリハビリテーションを行う介護老人保健施設等の多職種協働による、地域の在宅医療連携体制の整備を促進します。
- 急性期から回復期医療、リハビリテーション、介護サービスの連携を実施するためには、相互に診療情報や治療計画を共有することも必要であり、地域連携クリティカルパスの導入・運用、ICTの活用や合同カンファレンス等による情報交換など医療から介護までの連携による取組を推進します。
- 多職種からなるチームケアを通じ、リハビリテーションの提供機能や在宅復帰支援機能を有する介護老人保健施設の計画的な整備を支援します。また、栄養状態の低下を予防するために、定期的にモニタリング(必要及び補給栄養量)を実施します。
- 医療と介護の連携の中核を担う地域包括支援センターの充実、県リハビリテーション支援センター、リハビリテーション職能団体及び各地域リハビリテーション広域支援センター等による専門職員の派遣、研修会の開催等による地域リハビリテーション¹⁹の体制整備を支援します。
- 脳卒中の再発を防止するため、患者等への高血圧などの危険因子の知識、生活習慣の改善などについて教育を行うとともに、県民への普及啓発にも努めていきます。

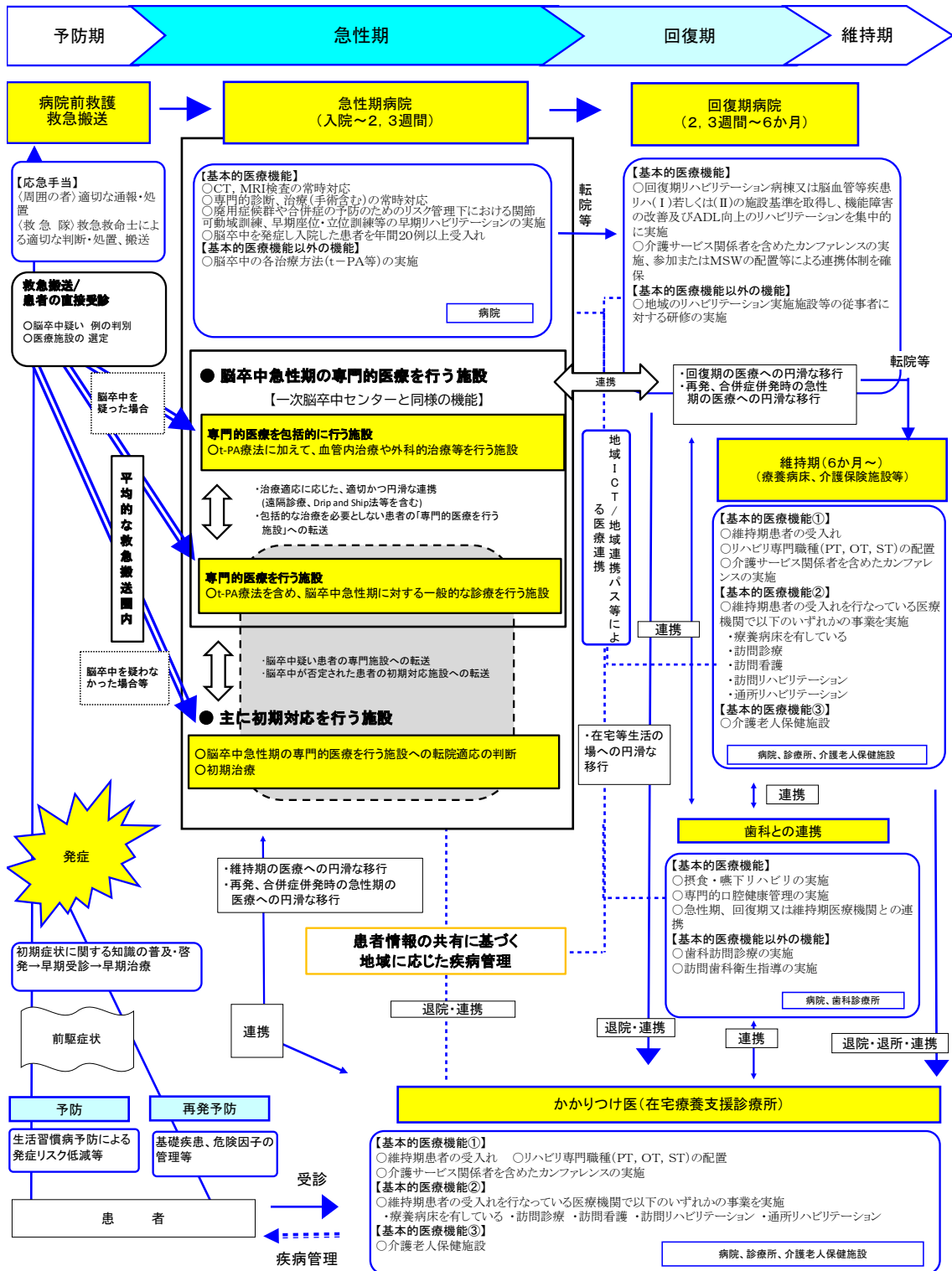
(誤嚥性肺炎の予防等に向けた歯科との連携(急性期～維持期))

- 脳卒中発症後の口腔機能の回復や誤嚥性肺炎の予防に向けて、急性期、回復期及び維持期を通じて、多職種での連携により口腔健康管理に取り組むことが重要であり、患者の予後の改善等を図るため、医科と歯科医療機関との連携を促進します。

¹⁹ 地域リハビリテーション：障害のある子どもや成人・高齢者とその家族が、住み慣れたところで、一生安全に、その人らしくいきいきとした生活ができるよう、保健・医療・福祉・介護及び地域住民を含め生活にかかわるあらゆる人々や機関・組織がリハビリテーションの立場から協力し合って行う活動のすべてをいいます(日本リハビリテーション病院・施設協会)。

(2) 循環器病医療提供体制の整備

【医療体制】(連携イメージ図)



国報告書「平成29年7月「脳卒中、心臓病その他の循環器病に係る診療提供体制の在り方に関する検討会」から参考引用・作成

(2) 循環器病医療提供体制の整備

【医療体制】(医療機能別医療機関一覧)(図表4-2-3-3-1)

圏域	医療機関名称	専門的な 脳卒中医療を 行う施設 ※1	身近な脳卒中医療を行う施設			
			予防 ※2	急性期 (初期対応を 行う施設) ※3	回復期 ※2	維持期 ※2
盛岡	岩手医科大学附属病院	○			○	
	岩手県立中央病院	○	○		○	
	盛岡赤十字病院	○	○			
	一般財団法人岩手済生会 中津川病院				○	○
	医療法人 遠山病院				○	○
	医療法人謙和会荻野病院		○		○	
	医療法人社団恵仁会三愛病院		○			
	医療法人日新堂 八角病院		○		○	
	医療法人共生会 松園第二病院		○			○
	医療法人共生会 松園第一病院					○
	医療法人社団愛和会 盛岡南病院					○
	医療法人友愛会 盛岡友愛病院		○		○	○
	岩手医科大学附属内丸メディカルセンター		○		○	
	内丸病院		○			○
	洪民中央病院		○			○
	社団医療法人啓愛会 孝仁病院				○	○
	特定医療法人盛岡つなぎ温泉病院		○		○	○
	盛岡医療生活協同組合 川久保病院		○		○	
	盛岡市立病院		○	○	○	
	東八幡平病院		○		○	
	医療法人社団松誠会 滝沢中央病院		○			○
栃内第二病院		○		○		
いわてリハビリテーションセンター		○		○	○	
社団医療法人 康生会 鶯宿温泉病院		○			○	
国民健康保険葛巻病院		○			○	
医療法人社団帰厚堂 南昌病院		○		○	○	
岩手中部	岩手県立中部病院	○				
	岩手県立東和病院		○			○
	公益財団法人 総合花巻病院		○	○	○	
	社団医療法人啓愛会 宝陽病院		○		○	
	社会福祉法人恩賜財団済生会 北上済生会病院		○	○	○	
	岩手県立遠野病院		○	○	○	○
	町立西和賀さわうち病院		○			
胆江・ 両磐	石川病院		○			
	岩手県立胆沢病院		○	○	○	
	岩手県立江刺病院		○			
	奥州市国民健康保険まごころ病院		○		○	○
	奥州市総合水沢病院		○			○
	奥州病院		○		○	○
	美希病院				○	○
	岩手県立磐井病院	○	○			
	一関市国民健康保険藤沢病院		○	○		○
	医療法人西城病院		○			
	医療法人博愛会 一関病院		○		○	○
	岩手県立千厩病院				○	
	岩手県立大東病院					○
社団医療法人西城病院附属 ひがしやま病院		○				
独立行政法人 国立病院機構 岩手病院		○		○	○	
気仙・ 釜石	岩手県立大船渡病院	○	○		○	
	岩手県立高田病院		○		○	
	医療法人栗山会 せいてつ記念病院		○			○
	岩手県立釜石病院		○		○	
宮古	岩手県立宮古病院	○	○		○	
	岩手県立山田病院		○			
	特定医療法人弘慈会 宮古第一病院				○	○
	社会福祉法人恩賜財団岩手県済生会岩泉病院		○			○
久慈	岩手県立久慈病院	○			○	
	洋野町国民健康保険種市病院				○	
二戸	岩手県立二戸病院	○	○		○	
	岩手県立軽米病院		○	○		○
	岩手県立一戸病院		○		○	○

※1：いわて医療ネット（令和5年10月現在）で脳卒中の急性期の医療機能を有し、t-PA療法を実施している病院

※2：いわて医療ネットで各医療機能を有する病院

※3：いわて医療ネットで脳卒中の急性期の医療機能を有し、t-PA療法を実施していない病院及び消防機関搬送先医療機関（傷病者の搬送及び受け入れの実施に関する基準（岩手県）のリスト2（脳卒中对応医療機関））

(2) 循環器病医療提供体制の整備

イ 心血管疾患の医療提供体制

【現 状】

(急性期・亜急性期)

- 心疾患の入院患者（病院）の受療動向によると、おおむね盛岡（97.5%）、胆江（84.8%）保健医療圏で入院医療の完結性が確保されている一方で、両磐（66.8%）、気仙（68.0%）や宮古（69.8%）などの二次保健医療圏においては、他圏域で受療する患者が多くなっています。（令和元（2019）年岩手県患者受療行動調査）
- 本県の令和2（2020）年の循環器内科医師数は130名で、人口10万対は10.7人となっており、二次保健医療圏ごとにみると、盛岡保健医療圏内（76名）における医師の配置が高くなっています。（令和2（2020）年医師・歯科医師・薬剤師統計）
- また、心臓血管外科医師数は14名で、人口10万対は1.2人となっており、二次保健医療圏ごとにみると、専門医師がいる圏域は、盛岡保健医療圏中心の配置となっています。

(図表 5-5) 診療科別の医師数

区 分	岩手県										全国
	盛岡	岩手中部	胆江	両磐	気仙	釜石	宮古	久慈	二戸		
循環器内科	130 (10.7)	76 (8.8)	19 (6.2)	8 (5.8)	7 (8.6)	5 (4.5)	2 (5.2)	4 (7.4)	4 (9.9)	5 (10.3)	13,026 (10.3)
心臓血管外科	14 (1.2)	13 (0.5)	1 (0)	0 (0)	0 (0)	0 (0)	0 (0)	0 (0)	0 (0)	0 (0)	3,222 (2.6)
リハビリテーション科	21 (1.7)	9 (0.9)	2 (1.6)	2 (1.7)	2 (0)	0 (6.8)	3 (3.9)	3 (0)	0 (0)	0 (0)	2,903 (2.3)

上段：令和2（2020）年12月31日現在の医師数 下段：（）内は人口10万人対（人口：総務省「人口推計（令和2（2020）年10月1日現在）、令和2（2020）年「岩手県人口移動報告年報」

- 救命救急センターを有する医療機関は、盛岡、気仙及び久慈保健医療圏にあり、うち盛岡保健医療圏の岩手医科大学附属病院が高度救命救急センターに指定されているほか、心筋梗塞の専用病室（CCU²⁰）を有する医療機関は盛岡保健医療圏に1施設あり、専用の病床が確保されています。
- 急性期の心疾患に対する治療内容は、内科的治療が中心となる心不全、冠動脈インターベンション治療（以下「PCI²¹」という）などが中心となる急性心筋梗塞、外科的治療が必要となる場合が多い大動脈解離（解離性大動脈りゅう）が主な内容となっています。

²⁰ CCU：coronary-care-unit の略で冠動脈疾患管理室と呼ばれ、主に心筋梗塞などの冠動脈疾患の急性危機状態の患者を収容し、厳重な監視モニター下で持続的に管理します。

²¹ PCI：percutaneous-coronary-intervention の略で、経皮的冠動脈インターベンションと呼ばれ、狭窄した心臓の冠動脈を拡張し、血流の増加を図る治療法。

(2) 循環器病医療提供体制の整備

- 県内でP C Iの実施が可能な医療機関は10医療機関(図表5-6)となっており、急性心筋梗塞に対するP C Iの実績件数(令和3(2021)年度)は、盛岡(592件)、岩手中部(165件)や胆江保健医療圏(158件)等の内陸部で多くなっています。また虚血性心疾患に対する心臓血管外科手術は、盛岡圏域(144件)を中心に実施されています。(令和3(2021)年度NDB)
- 県内の心大血管疾患リハビリテーション(I)の届出医療機関が7施設、また、同リハビリテーション(II)の届出医療機関が2施設となっており、いずれも盛岡保健医療圏内の施設からの届出が中心となっています。(令和5(2023)年7月1日現在 診療報酬施設基準)
- また、急性期のみリハビリテーションを実施している病院数は、盛岡保健医療圏の1施設をはじめ、急性期から回復期まで実施している病院数は2施設となっています。(令和5(2023)年医療機能情報)

(図表5-6) P C Iが実施可能な医療機関 令和5年10月1日現在

医療圏	医療機関名
盛岡	岩手医科大学附属病院
	岩手県立中央病院
	盛岡赤十字病院
岩手中部	岩手県立中部病院
胆江	岩手県立胆沢病院
両磐	岩手県立磐井病院
気仙	岩手県立大船渡病院
宮古	岩手県立宮古病院
久慈	岩手県立久慈病院
二戸	岩手県立二戸病院

資料：いわて医療ネット

(回復期)

- 令和2(2020)年における県内の虚血性心疾患の退院患者平均在院日数は8.6となっており、二次保健医療圏ごとにみると、二戸(2.4日)、岩手中部(3.8日)、久慈(4.0日)や気仙保健医療圏(5.8日)において、在院日数が短い傾向がみられます。(令和2(2020)年患者調査)

(2) 循環器病医療提供体制の整備

- 心血管疾患患者の歯科治療に際して、急性期、回復期又は慢性期・安定期の医療機能を担う医療機関と治療時の連携を行っている歯科医療機関は10施設となっています。(令和5(2023)年医療機能情報)

(慢性期・安定期)

- 虚血性心疾患(狭心症及び急性心筋梗塞)の治療後においては、約9割(86.2%)の患者が在宅等生活の場へ復帰しています。(令和2(2020)年患者調査)

【課題】

- 今後のさらなる人口減少に伴い、患者数の減少や医療人材の不足等が見込まれる状況において、医療の高度・専門化やデジタル化(遠隔診療等)、道路環境の整備等を踏まえつつ、限られた医療資源を有効に活用し、持続可能な医療体制を構築する必要があります。

(急性期・亜急性期)

- 循環器内科や心臓血管外科などの専門医が盛岡保健医療圏に集中するなど、地域偏在が顕著であることから、専門的な医療従事者の育成・確保が必要とされています。
- 各二次保健医療圏においては、内科的療法に対応する医療機関が確保されていますが、専門医の不足もあり、圏域によっては地域の中核的な医療機関においても、カテーテルによる経皮的治療を行うことができる十分な体制が確保できないことから、これに対応できる体制整備が求められています。
- 心血管疾患の急性期診療に当たっては、単一の医療機関で24時間専門的な診療提供体制が確保されることが理想的であります。本県は、医療従事者の不足や地域偏在等の課題があることから、速やかな搬送機能の確保とともに、限られた医療資源のもとで医療機関間の役割と分担によるネットワーク体制を構築することにより、心血管疾患に対する診療機能の24時間体制確保を図っていくことが重要です。
- 合併症への対応、心筋梗塞の原因となった血管に狭窄している部位が多い場合における冠動脈バイパス手術、急性大動脈解離における大動脈人工血管置換術などの外科的治療が必要な場合において、これらに対応可能な医療機関は、盛岡保健医療圏のみに所在していることから、更なる体制整備や盛岡保健医療圏との連携を推進する必要があります。
- 心血管疾患患者の救命率の向上、予後の改善は、発症から可能な限り、速やかに診断、治療を行うことが重要であることから、これに対応できる体制整備や医療機関の連携を推進する必要があります。

(2) 循環器病医療提供体制の整備

- 患者の長期に及ぶ予後の改善には、食事や生活習慣の改善指導とともに、栄養ケア・マネジメント（適正な栄養量、脂質、糖質、塩分管理など）による合併症や再発の予防、在宅復帰のための心臓リハビリテーションの実施が重要であり、その普及が求められています。

(回復期)

- 患者の長期に及ぶ予後の改善には、生活習慣の改善指導とともに、合併症や再発の予防、在宅復帰、復職等の社会復帰のための心臓リハビリテーションの実施が重要であることから、リハビリテーションの提供体制の構築や継続的な多職種連携による疾病管理の取組が求められます。
- 心血管疾患の術後における細菌性心内膜炎等の合併症の予防や、心血管疾患の発症（再発）のリスクを下げる観点から、歯科医療機関と連携し専門的口腔健康管理や歯周治療に取り組む必要があります。
- 心血管疾患患者の再発予防、再入院予防の観点から、低栄養予防(塩分・水分制限を含む)、運動療法、塩分・水分制限の不徹底や服薬中断等の患者要因等の危険因子の是正のため、地域の医療連携体制の構築や、多職種の連携による疾病管理の取組が必要とされています。

(慢性期・安定期)

- 慢性期においては、再発防止のため定期的な外来診療等により食事や生活習慣の改善指導、基礎疾患や危険因子（脂質異常症、喫煙、高血圧、糖尿病等）の継続的な管理を行う体制を確保していく必要があります。
- 慢性心不全患者は、心不全の増悪による再入院を繰り返しながら、身体機能が悪化することが特徴であり、今後の患者数の増加が予測されています。
- 心血管疾患患者の再発予防、再入院予防の観点から、運動療法、塩分・水分制限の不徹底や服薬中断等の患者要因等の危険因子の是正のため、地域の医療・介護の連携体制の構築や、多職種の連携による疾病管理の取組が必要とされています。
- 患者の周囲にいる者に対して、再発時における適切な対応についての教育等の実施が求められています。

【取り組むべき施策】

- 医療の高度化・専門化や少子高齢化・人口減少という今後の人口動態の変化を踏まえ、限られた医療資源を有効に活用し、持続可能な医療体制を構築するため、地域密着で提供すべき身近な心血管疾患医療との役割分担のもと、医療資源を重点的に配置し、「専門的な心血管疾患医療」を広域的に提供するため、「盛岡」「岩手中部」「胆江」「両磐」「気仙・釜石」「宮古」「久慈」「二戸」の8つの脳卒中医療圏を設定します。



●急性期心血管疾患の専門的医療を行う施設

専門的な心血管疾患医療 [急性期心血管疾患の専門的医療を行う施設] ※1	身近な心血管疾患医療 ※2
右記に加え、狭窄した心臓の冠動脈を拡張するPCI治療や内科的治療を実施	急性期心血管疾患の専門的医療を行う施設への転院適応の判断や軽度の心疾患への初期治療としての薬物治療、回復期におけるリハビリ、慢性期の患者受入

※1：いわて医療ネット（令和5年10月現在）で心血管疾患の急性期・亜急性期の医療機能を有し、PCI療法を実施している病院
 ※2：具体的な医療機関は図表 4-2-3-3-1 参照

（急性期・亜急性期）

- 奨学金による医師の養成等を推進するとともに、国の医師偏在対策の動向を踏まえつつ、医師の診療科偏在、地域偏在の解消に向けた施策について検討していきます。
- 医療機関のなかには、内科的療法のみに対応可能な医療機関もあることから、こうした医療機関とPCIを行う医療機関との連携体制の構築を促進します。
- 急性期における24時間体制確保に向け、専門的な診断・治療においては、内科的治療、PCI等に加えて、急性大動脈りゅう等の外科的治療等を包括的に実

(2) 循環器病医療提供体制の整備

施可能な医療機関及びP C Iが実施可能な医療機関の体制整備を促進します。

- 本県の限られた医療資源のもと、緊急的な治療を必要とする患者に対応するため、中核的機能を担っている医療機関相互のI C Tを活用した連携体制や、圏域を越えた広域連携体制の構築を促進します。
- 医療機関の役割と機能分担に応じた医療連携体制の整備を促進し、急性期、回復期等を通じて患者の危険因子の管理や予後のフォローアップとして、診療情報や治療計画を相互に共有する地域連携クリティカルパスの導入やI C Tの活用を促進します。
- 心血管疾患の急性期リハビリテーションは患者の長期予後の改善に必要とされていることから、十分なリスク管理下のもとでの急性期リハビリテーションの実施を促進します。

(回復期)

- 急性期医療機関から自宅に復帰する患者が増加していることを踏まえ、医師、歯科医師、薬剤師、看護師、歯科衛生士、管理栄養士、理学療法士、保健師、医療ソーシャルワーカー、心臓リハビリテーション指導士等、循環器病に関する専門資格取得者等の多職種連携による生活一般・低栄養の予防・服薬指導等の患者教育、運動療法などの疾病管理の取組も進めながら、心臓リハビリテーションを提供できる外来通院型心臓リハビリテーションや運動療法の普及を促進します。
- 口腔機能の改善による全身の健康状態の回復及び合併症の予防や発症（再発）のリスクの低減を図るため、医科と歯科医療機関との連携を促進します。
- 心疾患患者の再発予防、再入院予防を図るため、地域連携クリティカルパスの導入やI C Tを活用した地域のかかりつけ医と心疾患の診療を担う急性期医療機関等との連携体制の構築、多職種の連携による疾病管理の取組を促進します。

(慢性期・安定期)

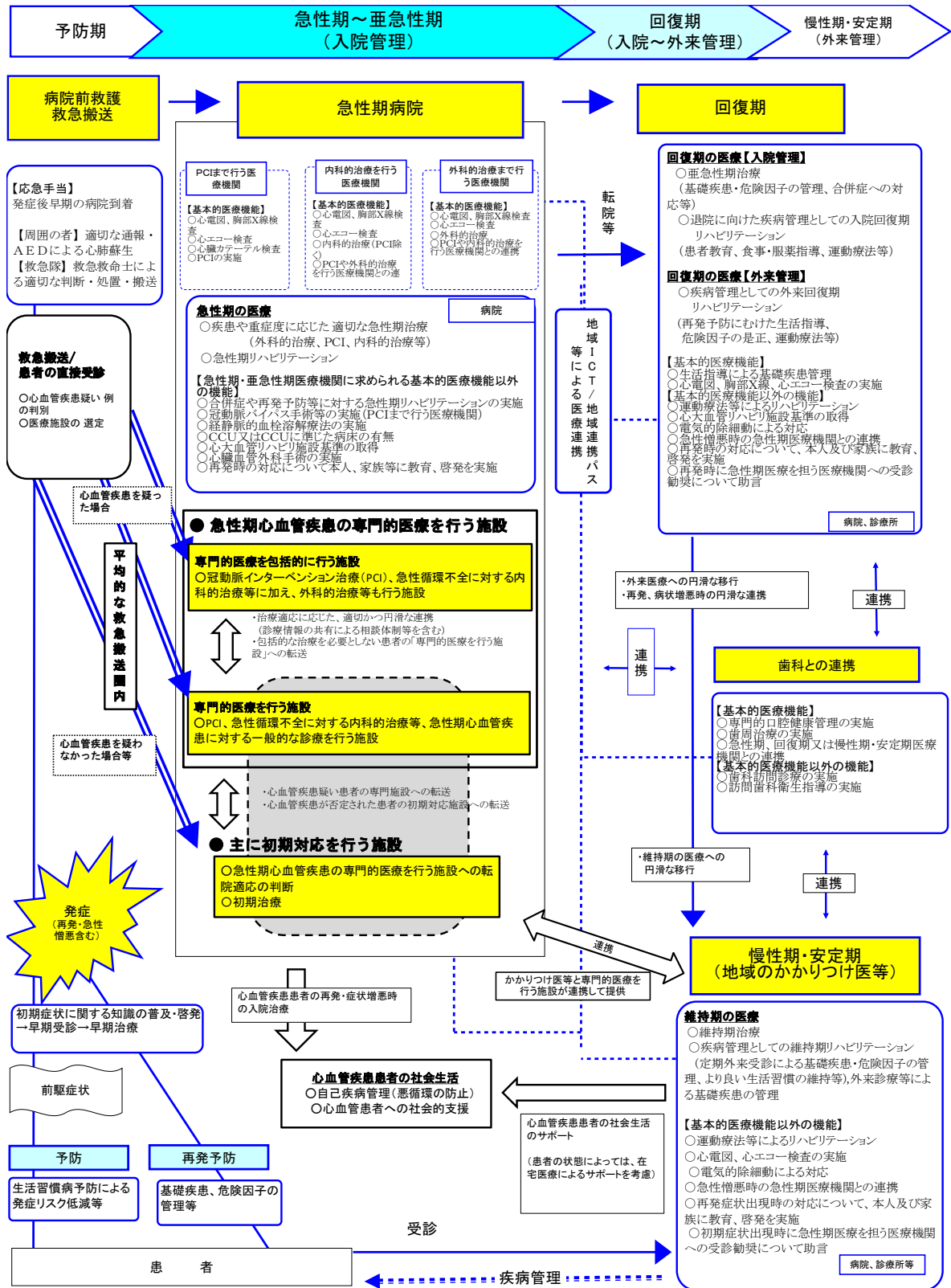
- 急性期、回復期、慢性期を通じてそれぞれの医療機関が、病態に応じ継続して必要な医療、リハビリテーション等を提供し患者の長期予後を改善していくため、診療情報や治療計画を相互に共有する地域連携クリティカルパスの導入やI C Tの活用を促進します。
- 再発防止を図るため、慢性期・安定期の医療機能を担う医療機関における、定期的な外来診療や介護施設と医療機関の連携等により基礎疾患の管理や心疾患の診療を担う急性期医療機関等との連携体制の構築を促進します。
- 医師、薬剤師、看護師、管理栄養士、理学療法士、保健師、医療ソーシャルワーカーや心不全療養指導士等、循環器病に関する専門資格取得者等の多職種連携による疾病管理の取組を促進します。
- 生活一般・低栄養の予防・服薬指導、運動療法等についての患者や家族、介護施設職員等に対する教育など再発予防、再入院予防に向けた取組を促進します。

(2) 循環器病医療提供体制の整備

- 再発リスクの低減を図るため、高血圧、脂質異常症、糖尿病、喫煙、高血圧、メタボリックシンドローム、ストレス等の危険因子の知識普及、栄養バランスや生活習慣の改善等についての普及・啓発を図ります。

(2) 循環器病医療提供体制の整備

【医療体制】(連携イメージ図)



(2) 循環器病医療提供体制の整備

【医療体制】(医療機能別医療機関一覧)(図表4-2-3-3-1)

圏域	医療機関名称	専門的な 心血管疾患 医療を行う 施設 ※1	身近な心血管疾患医療を行う施設			
			予防 ※2	急性期・ 亜急性期 (初期対応を 行う施設) ※3	回復期 ※2	慢性期 ※2
盛岡	岩手医科大学附属病院	○			○	
	岩手県立中央病院	○	○			○
	盛岡赤十字病院	○			○	○
	医療法人共生会 松園第二病院		○	○	○	○
	医療法人謙和会荻野病院		○	○	○	○
	医療法人社団恵仁会三愛病院		○	○	○	○
	医療法人日新堂 八角病院		○	○	○	○
	医療法人友愛会 盛岡友愛病院		○	○	○	○
	岩手医科大学附属内丸メディカルセンター		○		○	○
	内丸病院		○	○	○	○
	渋民中央病院					○
	特定医療法人盛岡つなぎ温泉病院		○		○	○
	盛岡市立病院		○	○	○	○
	八幡平市立病院		○		○	
	医療法人社団松誠会 滝沢中央病院		○			○
	栃内第二病院		○			○
	社団医療法人 康生会 鶯宿温泉病院		○		○	○
	国民健康保険葛巻病院		○		○	○
	社団医療法人啓愛会 孝仁病院			○		○
	医療法人社団帰厚堂 南昌病院			○		○
盛岡医療生活協同組合 川久保病院				○	○	
東八幡平病院					○	
いわてリハビリテーションセンター					○	
一般財団法人岩手済生医会 中津川病院					○	
医療法人 遠山病院					○	
岩手中部	岩手県立中部病院	○				
	岩手県立東和病院		○	○	○	○
	社団医療法人啓愛会 宝陽病院		○	○	○	○
	社会福祉法人恩賜財団済生会 北上済生会病院					○
	岩手県立遠野病院		○	○	○	○
町立西和賀さわうち病院		○	○	○	○	
胆江	岩手県立胆沢病院	○	○		○	○
	岩手県立江刺病院		○	○	○	○
	奥州市国民健康保険まごころ病院		○	○	○	○
	奥州市総合水沢病院		○		○	○
	奥州病院		○	○	○	○
石川病院		○	○	○	○	
両磐	岩手県立磐井病院	○	○		○	○
	岩手県立千厩病院			○	○	○
	岩手県立大東病院					○
	一関市国民健康保険藤沢病院		○	○	○	○
	医療法人西城病院		○	○	○	○
	医療法人社団愛生会昭和病院		○		○	○
医療法人博愛会 一関病院					○	
社団医療法人西城病院附属 ひがしやま病院		○	○	○	○	
気仙・ 釜石	岩手県立大船渡病院	○	○		○	○
	岩手県立高田病院		○		○	○
	医療法人仁医会(財団)釜石のぞみ病院				○	○
	医療法人薬山会 せいいつ記念病院		○	○		○
	岩手県立釜石病院		○	○	○	○
岩手県立大槌病院					○	
宮古	岩手県立宮古病院	○	○		○	○
	特定医療法人弘慈会 宮古第一病院			○		
	岩手県立山田病院		○		○	○
久慈	済生会岩泉病院		○	○	○	○
	岩手県立久慈病院	○	○		○	○
二戸	洋野町国民健康保険種市病院				○	○
	岩手県立二戸病院	○	○		○	○
	岩手県立軽米病院		○	○	○	○
	岩手県立一戸病院		○		○	○

※1: いわて医療ネット(令和5年10月現在)で心血管疾患の急性期・亜急性期の医療機能を有し、PCI療法を実施している病院

※2: いわて医療ネットで各医療機能を有する病院

※3: いわて医療ネット(令和5年10月現在)で心血管疾患の急性期・亜急性期の医療機能を有し、内科的治療を実施する(PCI療法を実施していない)病院

(3) 循環器病患者向けのリハビリテーションの充実

(3) 循環器病患者向けのリハビリテーションの充実

【現 状】

- 高齢化が進む中で、脳卒中や急性心筋梗塞患者の予後の改善や社会復帰、高齢者の自立支援等を一層進めていくに当たり、心身機能や日常生活活動等の向上を図るリハビリテーション²²への需要が高まっています。
- 急性期から回復期までリハビリテーションを実施している病院数は、県全体で25施設となっており、二次保健医療圏ごとに見ると盛岡保健医療圏の11施設など内陸部に集中しています。(令和5(2023)年医療機能調査)
- 脳卒中等の疾患によりリハビリテーションが必要となった高齢者等に対して、様々な状況に応じたリハビリテーションが適切かつ円滑に提供されるよう、高度なリハビリテーション機能を有するいわてリハビリテーションセンターを岩手県リハビリテーション支援センターとして指定し、県全体のリハビリテーション実施体制に関する調査研究、医療機関・介護保険施設・事業所及び行政機関に対する技術的な支援を行っています。
- 循環器病は、急性期に救命されたとしても、様々な後遺症を残す可能性があります。特に脳卒中の発症後には、手足の麻痺だけでなく、外見からは障害がわかりにくい摂食嚥(えん)下障害、てんかん、失語症、高次脳機能障害等の後遺症が残る場合があります、社会的理解や支援が必要です。

【課 題】

- 本県のリハビリテーションの提供体制は、二次保健医療圏によって医療資源が偏在しており、限られた資源を効果的、効率的に活用するしくみと予防、急性期、回復期、生活期(維持期)の各段階におけるリハビリテーション関係機関の連携を進める必要があります。

(脳卒中の医療(回復期))

- 日常生活動作(ADL)の向上等による社会復帰を促進するためには、急性期リハビリテーションに継続して回復期における集中的なリハビリテーションが重要ですが、回復期リハビリテーション病床は地域間の偏在があり、その資源も十分ではないことから、回復期リハビリテーション提供体制の整備とともに、医療連携体制の構築を進めることが求められています。
- 合併症の治療が優先される患者、合併症を併発した患者に対して、患者の状態に応じた適切な医療を提供できる医療機関との連携や、脳卒中の再発が疑われる患者に対して、急性期医療機関との連携体制の構築が期待されています。

²² リハビリテーション：心身に障がいを持つ人々の全人間的復権を理念として、潜在する能力を最大限に発揮させ、日常生活の活動を高め、家庭や社会への参加を可能にし、その自立を促す概念(厚生労働省高齢者リハビリテーション研究会)をいいます。

(3) 循環器病患者向けのリハビリテーションの充実

脳卒中の回復期においては、医師、歯科医師、薬剤師、看護師、歯科衛生士、理学療法士、作業療法士、言語聴覚士、医療ソーシャルワーカー等の多職種の連携が期待されています。

- 患者に対し在宅等生活の場への復帰を支援することが必要であり、再発予防に関し生活一般・食事・服薬指導等の必要な知識の普及啓発、再発の危険因子である高血圧や糖尿病等の管理、適切なリハビリテーションの実施等が大切とされています。

(脳卒中の医療（維持期）)

- 患者等が地域において安心して療養生活を継続できるよう、医療から介護まで連続したサービス提供が必要であり、病院をはじめ、かかりつけ医やかかりつけ歯科医、かかりつけ薬局、訪問看護ステーション、介護サービス事業所等による連携体制の構築が求められています。
- 脳卒中の維持期においては、医師、歯科医師、看護師、薬剤師、理学療法士、作業療法士、言語聴覚士、管理栄養士、医療ソーシャルワーカー、歯科衛生士等の多職種の連携が期待されています。

合併症の治療が優先される患者、合併症を併発した患者に対して、患者の状態に応じた適切な医療を提供できる医療機関との連携や、脳卒中の再発が疑われる患者に対して、急性期医療機関との連携体制の構築が期待されています。

専門職員による計画的かつきめ細やかな個別機能訓練の実施に向け、多職種による地域ケア会議の効果的な開催と専門職員等の質の向上が求められています。

- 患者に対し、在宅等生活の場への復帰を支援することが必要であり、再発予防に関し、生活一般・低栄養の予防・服薬指導等の必要な知識の普及啓発、再発の危険因子である高血圧や糖尿病等の管理、適切なリハビリテーションの実施等が大切とされています。
- 介護保険によるリハビリテーション提供施設については、医療機関からの退院後の支援機関としての機能が求められており、その機能の充実に向けた体制整備を図るとともに、それぞれの状態に応じた適切なリハビリテーションを切れ目なく提供することができるよう、医療機関と介護保険施設・居宅介護サービス事業所の情報共有と連携を促進することが必要です。

(心血管疾患の医療（回復期）)

- 患者の長期に及ぶ予後の改善には、生活習慣の改善指導とともに、合併症や再発の予防、在宅復帰、復職等の社会復帰のための心臓リハビリテーションの実施が重要であることから、リハビリテーションの提供体制の構築や継続的な多職種の連携による疾病管理の取組が求められます。
- 心血管疾患の術後における細菌性心内膜炎等の合併症の予防や、心血管疾患の発症（再発）のリスクを下げる観点から、歯科医療機関と連携し専門的口腔健康

(3) 循環器病患者向けのリハビリテーションの充実

管理や歯周治療に取り組む必要があります。

- 心血管疾患患者の再発予防、再入院予防の観点から、低栄養予防(塩分・水分制限を含む)、運動療法、塩分・水分制限の不徹底や服薬中断等の患者要因等の危険因子の是正のため、地域の医療連携体制の構築や、多職種の連携による疾病管理の取組が必要とされています。

(心血管疾患の再発予防(慢性期・安定期))

- 慢性期においては、再発防止のため定期的な外来診療等により食事や生活習慣の改善指導、基礎疾患や危険因子(脂質異常症、喫煙、高血圧、糖尿病等)の継続的な管理を行う体制を確保していく必要があります。
- 慢性心不全患者は、心不全の増悪による再入院を繰り返しながら、身体機能が悪化することが特徴であり、今後の患者数の増加が予測されています。
- 心血管疾患患者の再発予防、再入院予防の観点から、運動療法、塩分・水分制限の不徹底や服薬中断等の患者要因等の危険因子の是正のため、地域の医療・介護の連携体制の構築や、多職種の連携による疾病管理の取組が必要とされています。
- 患者の周囲にいる者に対して、再発時における適切な対応についての教育等の実施が求められています。

【取り組むべき施策】

- 急性期から回復期及び維持期・生活期までの状態に応じた切れ目のない継続的なリハビリテーションの提供体制の整備を推進します。

(脳卒中の医療(回復期))

- 患者の機能の回復や生活の場への復帰を目指して、理学療法士、作業療法士、言語聴覚士等によるリハビリテーションに加え、多職種によるチーム医療の取組を進めるなどリハビリテーションの質の向上を図ります。
- リハビリテーションの効果を高めるため、食事形態や摂取方法に配慮した適正な栄養量確保のための栄養ケア・マネジメントを促進します。
- 急性期医療機関と回復期リハビリテーションを行う医療機関との連携の強化など、医療機関の役割と機能分担に応じた医療連携体制の整備を促進し、患者の診療情報や治療計画を相互に共有する地域連携クリティカルパスの導入及び合同カンファレンス等による情報交換や患者情報共有の取組を推進します。
- 医療機関の役割と機能分担に応じた医療連携体制の整備を促進し、地域の中核病院等を中心に患者の診療情報や治療計画を相互に共有する地域連携クリティカルパスの導入・運用、ICTの活用を進めていきます。
- また、脳卒中の再発を防止するため、高血圧などの危険因子の知識、生活習慣の改善などについて普及・啓発を図るとともに、県民への普及啓発にも努めてい

(3) 循環器病患者向けのリハビリテーションの充実

きます。

(脳卒中の医療（維持期）)

- 基礎疾患の管理や再発防止のための治療を行う、かかりつけ医、在宅療養支援診療所等と訪問看護ステーション、生活機能の維持、向上のためのリハビリテーションを行う介護老人保健施設等の多職種協働による、地域の在宅医療連携体制の整備を促進します。
- 急性期から回復期医療、リハビリテーション、介護サービスの連携を実施するためには、相互に診療情報や治療計画を共有することも必要であり、地域連携クリティカルパスの導入・運用、ICTの活用や合同カンファレンス等による情報交換など医療から介護までの連携による取組を推進します。
- 多職種からなるチームケアを通じ、リハビリテーションの提供機能や在宅復帰支援機能を有する介護老人保健施設の計画的な整備を支援します。
- 医療と介護の連携の中核を担う地域包括支援センターの充実、県リハビリテーション支援センター、リハビリテーション職能団体及び各地域リハビリテーション広域支援センター等による専門職員の派遣、研修会の開催等による地域リハビリテーションの体制整備を支援します。
- 高次脳機能障害者に対する専門的な相談支援や関係機関との支援ネットワークの充実、失語症者に対する意思疎通支援のほか、高次脳機能障害等の循環器病の後遺症について、県民の正しい理解が進むよう普及啓発に取り組みます。
- 脳卒中の再発を防止するため、患者等への高血圧などの危険因子の知識、生活習慣の改善などについて教育を行うとともに、県民への普及啓発にも努めていきます。

(心血管疾患の医療（回復期）)

- 急性期医療機関から自宅に復帰する患者が増加していることを踏まえ、医師、歯科医師、薬剤師、看護師、歯科衛生士、管理栄養士、理学療法士、医療ソーシャルワーカー、保健師、心臓リハビリテーション指導士等の多職種の連携による生活一般・食事・服薬指導等の患者教育、運動療法などの疾病管理の取組も進めながら、心臓リハビリテーションを提供できる外来通院型心臓リハビリテーションや運動療法の普及を促進します。
- リハビリテーションの効果を高めるため、食事形態や摂取方法に配慮した適正な栄養量確保のための栄養ケア・マネジメントを促進します。
- 口腔機能の改善による全身の健康状態の回復及び合併症の予防や発症（再発）のリスクの低減を図るため、医科と歯科医療機関との連携の促進を図ります。
- 心疾患患者の再発予防、再入院予防を図るため、地域連携クリティカルパスの導入やICTを活用した地域のかかりつけ医と心疾患の診療を担う急性期医療機関等との連携体制の構築、多職種の連携による疾病管理の取組を促進します。

(4) 循環器病患者向けの緩和ケアの提供

(心血管疾患の再発予防(慢性期・安定期))

- 急性期、回復期、慢性期を通じてそれぞれの医療機関が、病態に応じ継続して必要な医療、リハビリテーション等を提供し患者の長期予後を改善していくため、診療情報や治療計画を相互に共有する地域連携クリティカルパスの導入やICTの活用を促進します。
- 再発防止を図るため、慢性期・安定期の医療機能を担う医療機関における、定期的な外来診療や介護施設と医療機関の連携等により基礎疾患の管理や心疾患の診療を担う急性期医療機関等との連携体制の構築を促進します。
- 医師、薬剤師、看護師、管理栄養士、理学療法士、医療ソーシャルワーカー、保健師、心不全療養指導士等の多職種連携による疾病管理の取組を促進します。
- 生活一般・低栄養の予防・服薬指導、運動療法等についての患者や家族、介護施設職員等に対する教育など再発予防、再入院予防に向けた取組を促進します。
- 再発リスクの低減を図るため、高血圧、脂質異常症、糖尿病、喫煙、メタボリックシンドローム、ストレス等の危険因子の知識普及、栄養バランスや生活習慣の改善等についての普及・啓発を図ります。

(4) 循環器病患者向けの緩和ケアの提供

【現状・課題】

循環器病と悪性新生物(がん)は、共に生命を脅かす疾患であり、病気の進行とともに全人的な苦痛が増悪することを踏まえて、疾患の初期段階から継続して緩和ケアを必要とする疾患です。循環器病の中でも臨床経過の特徴として増悪を繰り返すことが挙げられる心不全については、治療と連携した緩和ケアも必要とされています。

県内の循環器病患者搬送先医療機関では、令和3(2021)年4月1日時点で約4割(10機関/23機関)の医療機関において、多職種による緩和ケアチームを設置し、循環器病患者の身体的苦痛、精神的苦痛、仕事や経済的問題などの社会的苦痛に対応する緩和ケアの体制を整備していますが、緩和ケアチームが介入した人数はがんに比べ少ない状況が続いています。(図表5-6)

(図表 5-6) 院内緩和ケアチーム介入人数の割合

区 分	平成 30 年度	令和元年度	令和 2 年度
脳卒中	0.0	0.0	0.0
心疾患	0.1	0.1	0.1
悪性新生物(がん)	100	100	100
備考：がん患者の介入人数を100とした場合の循環器病患者の割合(県内の循環器病患者搬送先医療機関の平均値)			

資料：県医療政策室調べ

(5) 地域社会における循環器病患者の支援

【取り組むべき施策】

循環器病患者の苦痛を身体的・精神心理的・社会側面的等の多面的な観点から有する全人的な苦痛として捉え、治療の初期段階から専門的な緩和ケアを行うため、多職種チームによる緩和ケアや関係機関の連携を促進します。

循環器病の臨床経過の特徴を踏まえた緩和ケアに関する研修会を、関係機関が連携して開催することなどにより、緩和ケアの質の向上と提供体制の充実に促進します。

また、循環器病患者の軽減を図るため、緩和ケアに関する普及・啓発に取り組めます。

(5) 地域社会における循環器病患者の支援

【現 状】

- 循環器病患者は、脳卒中後の後遺症の残存や心血管疾患治療後の身体機能の低下等により、生活の支援や介護が必要な状態に至る場合があります。

また、再発や増悪等を繰り返す特徴があることから、その予防のための生活習慣の改善や、服薬の徹底等適切な管理及びケアを行うことや介護保険制度、障害者総合支援法に基づく支援体制と連携することが必要となります。

(在宅医療)

- 令和3年(2021)年3月末時点で、在宅療養支援病院15施設、在宅療養支援診療所73施設の届出があり、人口10万人当たり在宅療養支援病院が1.3施設、在宅療養支援診療所が6.1施設となっており、病院は全国と同水準(1.3施設)となっていますが、診療所は全国(11.8施設)を下回っています。
- 令和3(2021)年10月1日現在の訪問看護ステーション数は121事業所であり、人口10万人当たり10.1事業所と全国(10.8事業所)を下回っています。また、機能強化型の訪問看護ステーションは、令和3(2021)年3月31日現在で盛岡圏域に2事業所、岩手中部圏域に3事業所、両磐圏域に1事業所となっています。
- 在宅医療の連携を担う拠点(以下、「在宅医療連携拠点」という。)は、令和4(2022)年3月現在、13か所設置されており、22市町村を事業区域として活動を行っています。

(地域包括支援センターの状況)

- 地域包括ケアの中核を担う地域包括支援センターには、原則として3職種(保健師、社会福祉士、主任介護支援専門員)の職員を置くこととされているものであり、国の配置基準に対する充足率は96.6%、3職種のすべてについて基準を満たしているのは、72センターのうち65センターとなっています。

(5) 地域社会における循環器病患者の支援

(高齢者の医療)

- 国民生活基礎調査（令和4（2022）年）によると、我が国では、介護が必要になった原因の7割以上が、高齢化に伴い増加することが想定される疾患（脳血管疾患（脳卒中）、関節疾患、認知症、骨折・転倒、高齢による衰弱）によるものとなっています。

【課題】

(在宅医療)

- 医師、歯科医師、薬剤師、看護師、歯科衛生士、管理栄養士、介護支援専門員、介護職員など、在宅医療に関わる人材の育成を図るとともに、地域において医療・介護従事者がお互いの専門的な知識を活かしながらチームとなって患者・家族をサポートしていく体制を構築することが求められています。
- 在宅医療の推進に当たっては、夜間や患者の急変時等、切れ目のない対応・支援を行う体制づくりが重要であることから、訪問診療を提供する病院・診療所、訪問看護を提供する訪問看護ステーションの拡充や機能強化が必要です。
- 一方、広大な県土を抱える本県において、地域により医療、介護資源等の差があることから、地域の実情に応じた在宅医療及び介護、障害福祉サービス等の提供体制を構築する必要があります。
- 在宅における栄養サポートのため、訪問栄養指導の人材育成が必要です。

(自立支援・重度化防止の取組)

- 高齢化が進展する中で、地域包括ケアシステムを推進するとともに、介護保険制度の持続可能性を確保するため、各市町村において地域課題を分析し、適切な目標設定と進捗管理を行いながら、自立支援・重度化防止を目標にしたケアマネジメントを進める必要があります。

(在宅医療・介護の連携推進)

- 介護ニーズと医療ニーズを併せ持つ高齢者に対して、地域の中で一体的に医療・介護サービスを提供できるようにするため、医療・介護に係る多職種連携を進める必要があります。

(地域包括ケアのまちづくり)

- 地域包括ケアシステムを構築するためには、市町村主導のもとで、限りある地域の社会資源を効率的かつ効果的に活用するとともに、新たな資源を開発するなど、地域の将来を見据えた「まちづくり」の一環として位置づけ、取り組むことが重要です。

(5) 地域社会における循環器病患者の支援

また、地域包括ケアシステムの構築に当たっては、おおむね 30 分以内に必要
なサービスが提供される体制構築を目指すとともに、地域共生社会の実現に向け
て住民に身近な地域において包括的な支援体制づくりに努めることが必要です。

【取り組むべき施策】

(在宅医療)

- 地域において在宅医療に必要な連携を担う在宅医療連携拠点を中心に、地域
包括支援センター等市町村と地域の関係機関（地域包括支援センター、居宅介
護支援事業所、基幹相談支援センターや医療機関等）と連携しながら、医療や
介護、家族の負担軽減につながるサービスが適切に紹介されるよう多職種協働
による切れ目のない継続的な在宅医療提供体制の構築を図ります。
- 安定した在宅療養体制を整備するため、訪問看護に従事する看護師の人材確
保や資質の向上に向けて、岩手県ナースセンターや県訪問看護ステーション協
議会と連携した研修等に取り組み、訪問看護ステーションの大規模化、機能強
化を図ります。
- かかりつけ医・かかりつけ歯科医等が訪問看護ステーションや、かかりつけ薬
局、居宅介護支援事業所等とケアカンファレンスを通じて連携し、患者及び家族
を適切に支援する地域医療連携体制の構築を図ります。

(市町村による自立支援・重度化防止に向けた取組支援)

- 市町村事業へのリハビリテーション専門職の派遣調整や多職種が参加する自
立支援に資する地域ケア個別会議を活用したケアマネジメントを促進するた
めの研修会の開催等を通じて、自立支援・重度化防止に向けた市町村の取組を支援
します。

(在宅医療・介護の連携推進)

- 在宅療養支援病院等を拠点に医師、歯科医師、看護師、薬剤師、介護支援専門
員等の多職種協働による支援体制を構築する在宅医療連携拠点の広域設置を促
進するなど、医療と介護の連携による包括的・継続的なサービスを提供するた
めの基盤整備や安心の医療・介護サービスのネットワークの仕組みづくりを支援し
ます。

(市町村による地域包括ケアのまちづくり支援)

- 市町村が主体となった地域包括ケアのまちづくりに取り組む必要性について
県民や関係機関等への啓発と参加の促進を図るとともに、市町村に対して先進事
例などの情報提供を行うほか、圏域内における医療と介護の連携による入退院調
整の仕組みの普及を図るなど市町村域を越えた広域的な調整等の市町村の取組

(5) 地域社会における循環器病患者の支援

を支援します。

- 地域包括ケアシステムの構築に向けて、地域包括支援センターの機能の充実・強化が図られるよう、3職種の配置など必要な体制の整備について市町村に働きかけを行うとともに、先進事例の提供や、岩手県高齢者総合支援センター及び関係機関との連携による専門的・総合的支援を行います。
- 高齢者の自立支援・重度化防止の視点を取り入れたケアマネジメントの実現に向けた取組や多職種連携による関係機関のネットワークの構築が図られるよう、市町村や地域包括支援センターが開催する地域ケア会議に専門職の参画を促すとともに、アドバイザーを派遣し支援します。
- 地域ケア会議において、障がい者施策や地域福祉施策なども視野に入れた地域課題の把握や、地域づくり・地域資源開発に向けた検討が行われるよう専門職を派遣し、県内市町村の多様な地域の特性に応じた地域包括ケアシステムの構築を支援します。
- 地域における安心の医療を支える訪問看護、訪問・通所リハビリテーションなどの医療系サービスや安心の生活を支える定期巡回・随時対応型訪問介護看護、看護小規模多機能型居宅介護の普及とその他認知症対応型グループホームなど地域密着型サービスの整備促進を図ります。

(6) 循環器病患者の治療と仕事の両立支援、就労支援の促進

【現状・課題】

一般に、脳卒中というと手足の麻痺、言語障害等の大きな障害が残るというイメージがありますが、岩手県地域脳卒中登録事業報告書（令和2（2020）年度）によると、脳卒中を含む脳血管疾患の治療や経過観察などで通院・入院している患者（3,325人）のうち、12.2%（405人）が20～64歳であり、このうち退院時に「全く症状なし」、「問題となる症状なし」の状態まで回復する方が約55%となっています。（図表5-7）

脳卒中は発症直後からのリハビリテーションを含む適切な治療により、職場復帰（復職）することが可能な場合も少なくありませんが、復職に関して患者の希望がかなえられないケースもあり、治療と仕事の両立支援、就労支援に関する関係機関の適切な連携が必要となっています。

また、岩手県地域心疾患登録事業報告書（令和2（2020）年度）によると、心疾患の患者（658人）のうち31.0%（204人）が20～64歳となっています。（図表5-7）

虚血性心疾患を含む心疾患は、治療後通常の生活に戻り、適切な支援が行われることで職場復帰できるケースも多く存在しますが、治療法や治療後の心機

(6) 循環器病患者の治療と仕事の両立支援、就労支援の促進

能によっては継続した配慮が必要となる場合があります。

本県では、岩手労働局が職業生活の両立を支援する関係機関のネットワークとして「岩手県地域両立支援推進チーム」を設置し関係機関の取組の促進を図るとともに、「事業場における治療と仕事の両立支援のためのガイドライン」(厚生労働省)により脳卒中や心疾患など疾病の特徴に応じた職場での対応等について周知しています。岩手産業保健総合支援センターでは、両立支援を普及促進するための研修会の開催、両立支援促進員による個別相談、個別調整支援、両立支援コーディネーターに対する支援等を行っています。

県内の循環器病患者搬送先医療機関では、令和3(2021)年4月1日時点で約7割(15機関/23機関)の医療機関において、循環器病に関する治療と仕事の両立支援の相談に応じていますが、相談が少なく、患者やその家族への一層の周知が必要です。

(図表 5-7) 脳卒中、心疾患の診断時の年齢

(単位：人)

区分	0-19歳	20-29歳	30-39歳	40-49歳	50-59歳	60-64歳	65-69歳	70-79歳	80歳以上	合計	20-64歳		65歳以上		
脳卒中(診断時の年齢)	1	2	15	66	165	157	262	872	1,785	3,325	405	12.2%	2,919	81.8%	
退院時の状況	全く症状なし		6	19	28	18	33	86	54	244	71	17.5%	173	4.7%	
	問題となる症状なし		5	26	68	51	92	201	178	621	150	37.0%	471	16.3%	
	軽度の障害		1	1	9	30	36	53	168	175	473	77	19.0%	396	11.5%
	中等度の障害		1	3	6	14	24	30	133	249	460	48	11.9%	412	12.2%
	比較的高度の障害	1			4	16	21	31	138	470	681	41	10.1%	639	22.0%
	高度の障害				2	6	2	12	97	408	527	10	2.5%	517	19.3%
	死亡					3	5	11	48	250	317	8	2.0%	309	14.0%
	記載なし								1	1		0	0.0%	2	0.0%
合計	1	2	15	66	165	157	262	872	1,785	3,325	405	100.0%	2,919	100.0%	
心疾患(診断時の年齢)		1	6	37	85	75	100	176	178	658	204	31.0%	454	66.5%	

資料：岩手県地域脳卒中登録事業報告書(令和2(2020)年度)、岩手県地域心疾患登録事業報告書(令和2(2020)年度)

【取り組むべき施策】

治療と仕事の両立や就労について、循環器病患者やその家族の実態把握に努めるとともに、脳卒中や虚血性心疾患だけではなく、成人先天性心疾患や心筋症等、幅広い病状を呈する循環器病患者が社会に受け入れられ、病状に応じた治療の継続を含めて、自らの疾患と付き合いながら就業できるよう、関係機関、事業所等が連携・協働し、支援体制の充実に取り組めます。

また、関係機関等が連携し、治療と仕事の両立支援に関するセミナーを開催するなど、治療と仕事の両立支援に関する循環器病の患者やその家族、事業所等の理解促進に取り組めます。

(7) 小児・若年者に対する循環器病対策

【現 状】

(児童生徒等の保健管理等)

- 循環器病の中には、100人に1人の割合で出生する先天性心疾患や小児不整脈、小児脳卒中といった小児期・若年期から配慮が必要な疾患があります。また、肥満をはじめとする生活習慣病リスク因子を有する小児・若年者が潜在しています。
- 学校保健安全法に基づき「心臓の疾病及び異常の有無」を早期に発見するため、小学1年、中学1年、高校1年を対象に、心電図検査を実施しています。
学校健診等の機会を通じて、小児の循環器病が見つかることもあります。
- 本県では、心臓に起因したと思われる突然死を予防するため、緊急時にAEDが使用できる体制を整備しています。

(移行期医療)

- 近年の治療法の開発や治療体制の整備等により、小児患者の死亡率は大きく減少した一方で、原疾患の治療や合併症への対応が長期化し、それらを抱えたまま成人期に移行する患者が増加しています。
- 特に先天性心疾患の患者の多くが小児の段階から医療的ケアを要していますが、地域において成人への移行体制・支援体制が不足しています。

【課 題】

(児童生徒等の保健管理等)

- 循環器病のある児童生徒等が適切な治療を受けられるよう学校、児童生徒、保護者、主治医（専門医）が連携することが大切です。
- 学校においては、緊急時に適切に対応できる体制を整えることと、教職員等を対象としたAEDの使用を含む応急手当の定期的な研修と訓練が必要です。
- 子どもたちの健やかな成育を確保するため、保育所・小学校・中学校、市町村等の連携による成育過程を通じた切れ目ない支援体制の構築が必要です。

(移行期医療)

- 小児から成人まで生涯を通じて切れ目ない医療が受けられるよう、総合的な支援体制の整備が必要です。
- 医療的ケア児が成人となった後も、適切な保健・医療・福祉サービスを受けながら日常生活及び社会生活を営むことができる体制を構築することが重要です。

(8) 小児・若年者に対する循環器病対策

【取り組むべき施策】

(児童生徒等の保健管理等)

- 検査委託機関、医師会、学校医等と連携し、学校における児童生徒等の健康診断等により循環器病の早期発見と適切な治療を推進します。
- 学校においては、健康診断における有所見者の保護者に対して小児循環器専門医による精密検査を受けるよう通知し、心疾患児が、安心、安全に学校生活を送ることができるよう、「学校生活管理指導表」に基づく生活管理や生活指導を適切に行います。
- 児童生徒等及び教職員等を対象としたAEDの使用を含む応急手当の講習会開催を推進します。

(図表 5-8) 県内の教職員を対象とした自動体外式除細動器 (AED) の使用を含む応急手当の講習実施状況

区分	小学校	中学校	高校	特別支援学校
行っている	209校 (72.8%)	87校 (59.2%)	41校 (54.7%)	14校 (93.3%)
行っていない	78校 (27.2%)	60校 (40.8%)	34校 (45.3%)	1校 (6.7%)

資料：令和4(2022)年度保健体育行政(学校安全)関係調査結果

- 児童生徒等、家族、医療者、学校関係者、市町村等で疾患に関する情報を共有し、成育過程を通じた切れ目ない支援体制を整備し、患者の自立を支援します。

(移行期医療)

- 小児期・若年期の循環器病について、小児期から成人期にかけて必要な医療を切れ目なく行うことができる移行期医療の支援体制整備を推進します。
- 医療的ケア児については、地域の医療、保健、福祉、教育、労働等の多機関が連携して支援に当たることが重要であり、その調整の中核的役割を果たす支援機関の整備を推進します。

(8) 相談支援及び情報提供

【現状・課題】

医療技術や情報技術が進歩し、患者の療養生活が多様化する中で、患者とその家族が抱く、診療及び生活における疑問や、心理社会的・経済的な悩み等に対応することが求められています。

患者からの相談は、急性期における医療機関受診に関することから、主に慢性期における医療、介護及び福祉に係るサービスに関することまで多岐にわたり、急性期には患者が意識障害を呈していることも多く、時間的制約があるこ

(8) 小児・若年者に対する循環器病対策

とから、患者が情報にアクセスすることが困難な可能性もあります。

このような中で、患者と家族が、その地域において、医療、介護及び福祉サービスに係る必要な情報にアクセスし、各ステージに応じた課題の解決につなげられるような取組を進めることが必要です。

本県の疾病者の搬送及び受入れの実施に関する基準において、脳卒中及び急性心筋梗塞の疑いのある傷病者の搬送先としている医療機関（以下「循環器病患者搬送先医療機関」という。）では、令和3(2021)年4月1日時点で約8割（18機関／23機関）の医療機関が相談窓口で循環器病に対応できる相談員を配置し、循環器病の患者やその家族からの医療費や福祉制度、退院後の生活等様々な相談に応じています。

【取り組むべき施策】

循環器病の患者やその家族が、疾患の特性や個別のニーズに対応した必要な情報を取得して問題解決ができるように、医療機関や関係団体、地域包括支援センター等と連携し、相談体制と提供情報の充実を促進します。

第6章 計画の総合的かつ計画的な推進に必要な事項

1 計画の推進体制

令和元年度の人口動態統計によると、本県の循環器病の死亡率は悪性新生物（がん）に次いで高く、第2位が心疾患、第3位が脳血管疾患となっています。

また、令和元(2019)年の国民生活基礎調査によると、全国における介護が必要となった主な原因に占める割合は、心疾患と脳血管疾患を合わせた割合が20.6%と最多となっています。

循環器病は、県民の生命や健康、社会生活に重大な影響を及ぼす疾患となっていることから、本県では循環器病に関係する各主体が、循環器病対策として様々な取組を実施しています。

予防に関しては、産・学・官の団体等により組織された「岩手県脳卒中予防県民会議」での脳卒中予防講演会等を内容とする県民大会の開催を始め、本会議に参画する関係機関・団体及び企業等による食生活や運動等の生活習慣改善、広報及び啓発活動などの取組を実施しています。

その他、医師会や薬剤師会、看護協会、栄養士会、予防医学協会等の関係団体による循環器病の予防に関する講演、研修会、相談会等の実施、医療保険者の特定健康検査受診率、特定保健指導実施率向上に向けた広報や普及啓発の取組などを実施しています。

市町村では、健康教室、循環器病発症ハイリスク者への訪問保健指導、予防に関するイベント、広報や普及啓発の取組などを実施しています。

学校では、健康診断における高度肥満傾向児の保護者に対して専門医による精密検査の受診勧奨や生活指導等を行っています。

また、県と医師会が連携し、循環器病対策の基礎資料となる脳卒中及び心疾患の発症、経過に関する情報収集のため、岩手県地域脳卒中登録事業、岩手県地域心疾患登録事業を実施しています。

救急搬送に関しては、消防機関が救命率の向上に資するため、AEDを用いた心肺蘇生法の普及や12誘導心電図伝送システムの導入、メディカルコントロール体制の整備等を進めています。また、医療機関や消防機関等が連携しドクターヘリを運行しています。

循環器病の医療に関しては、急性期、回復期、維持期のそれぞれの医療を担う医療機関が、その専門性を生かしながら、相互に連携し医療を提供しています。

地域社会における循環器病患者の支援に関しては、市町村、地域包括支援センター、在宅療養支援医療機関、訪問看護ステーションなどが連携し、後遺症や身体機能の低下等により、生活の支援や介護が必要な状態となった循環器病患者が、住み慣れた地域で安心して生活し続けることができるように医療・介護・福祉に関する支援を行っています。

循環器病患者への相談支援、治療と仕事の両立支援に関しては、主に医療機関の相談窓口において、患者とその家族が抱く、診療及び生活における疑問や、心理社会的・経済的な悩み等に関する相談に応じています。

また、岩手労働局が「岩手県地域両立支援推進チーム」を設置し関係機関の取組の促進を図っているほか、岩手産業保健総合支援センターが、研修会の開催、両立支援促進員による個別相談等を行っています。

小児・若年者に対する循環器病対策に関しては、学校が関係機関と連携し、早期発見のための健康診断や心電図検査、緊急時にAEDが使用できる体制整備等を行っています。

このように、循環器病に係る各主体が予防などの分野毎に連携・協働を図りながら取組を進めていますが、今後、本計画に基づき、目標とする健康寿命の延伸と循環器病の死亡率の低減を達成するためには、これまでの分野毎の連携・協働の強化を図るとともに、分野を越えて連携・協働の輪を広げ、県民をはじめ、国、県、市町村、医療機関、大学、関係団体、事業者等が一体的となって取組を展開することが必要です。

このため、国、県、市町村をはじめ循環器病対策の関係機関等は、循環器病対策に係る関係機関等で構成する岩手県循環器病対策推進協議会や各種会議の場のほか、ホームページ等を活用して、本県の循環器病の状況、各関係機関の取組や成果を共有するとともに、有効な取組の横展開や連携・協働により取組の拡充や強化を図るなど、幅広い主体の参画と連携・協働のもと、実効性の高い施策を推進します。

2 他の疾患等に係る対策との連携

循環器病は合併症や併発症も多く、病態は多岐にわたり、他の疾病と重なる部分があるため、県保健医療計画、いわていきいきプラン（介護保険事業支援計画、老人福祉法計画）、健康いわて21プラン（健康増進計画）、県がん対策推進計画における関連施策と連携して取り組むこととします。

3 感染症発生・まん延時や災害時等の有事を見据えた対策

新興感染症の発生・まん延時においても、感染症医療のみではなく、通常医療も確保する必要があることから、感染症医療と通常医療を両立する効率的な医療提供体制を構築しなければなりません。このためには、例えば、高度医療の提供を行う医療機関においては、重症感染症患者への対応を中心とし、救急医療を担う医療機関においては、感染症以外の一般救急医療を担うなど、医療機関が、それぞれの機能に応じた役割を担うことができる役割分担が必要です。

新興感染症患者を入院させ必要な医療を提供する医療機関（以下「入院受入医療機関」という。）と、感染症患者以外の患者や、感染症から回復後も継続して入院が必要な患者の転院を受け入れる医療機関（以下、「後方支援医療機関」という。）の連携体制を平時から構築し、新興感染症発生・まん延時における感染症患者の受入能力拡大と通常医療の両立を図ります。

自宅療養者等への医療の提供について、平時から、往診やオンライン診療等を担う病院・診療所、医薬品配送や服薬指導を担う薬局、訪問看護を担う訪問看護事業所の拡大に取り組むとともに、入所者個々の状況に応じた適切な療養環境を確保するため、関係機関が連携して対応できるよう、岩手県医師会、郡市医師会、岩手県薬剤師会、岩手県看護協会、岩手県歯科医師会等の関係団体を含めた連携・協力体制を構築します。

4 計画の評価と見直し

本計画は、定期的に進捗状況の把握及び評価を行うとともに、その状況を踏まえ、岩手県循環器病対策推進協議会において、本計画の成果や課題の検証を行い、進捗管理を行うとともに、循環器病対策の推進のために必要な事項につ

いて協議しながら、本計画に基づく施策を着実に推進します。

本計画に基づく施策の推進に当たっては、目標(Plan)、実行(Do)、評価(Check)、改善(Action)のPDCA サイクルに基づく改善を図ります。

基本法第11条第4項の規定により、都道府県循環器病対策推進計画は、少なくとも6年ごとに検討を加え、必要があると認めるときはこれを変更するよう努めなければならないとされていることから、本計画の計画期間は、令和6(2024)年度から令和11(2029)年度までとし、施策に係る評価や循環器病を巡る状況変化、県民の意見、国の基本計画の推進状況等を踏まえつつ、必要に応じ計画の見直しを行うなど弾力的に対応していきます。

脳血管疾患 指標一覧(ロジックモデル)

B 中期アウトカム指標

1 【予防】脳卒中の発症を予防できている	岩手県	全国	目標(R1)
B1 脳血管疾患により救急搬送された患者数 (人口10万対)	R3 347	220	減少
B2 脳血管疾患受療率 (脳卒) (人口10万対)	R2 112	98	減少
B3 脳血管疾患受療率 (外来) (人口10万対)	R2 92	89	減少

2 【救急】患者ができて早期に専門医療機関へ搬送される	岩手県	全国	目標(R1)
B4 救急要請(救急)から医療機関への応答までに要した平均時間(分)	R3 45.7	42.8	42.8

3 【急性期】発症後早期に適切な治療・リハビリテーションを受けられる	岩手県	全国	目標(R1)
B5 脳梗塞に対するtPAによる血栓溶解法の実施件数 (SCR)	R2 55.5	100.0	増加
B6 脳梗塞に対する脳血管内治療(経皮的脳血管再接合等)の実施件数 (SCR)	R2 91.5	100.0	増加
B7 くも膜下出血に対する脳動脈瘤クリッピング術の実施件数 (SCR)	R2 75.6	100.0	増加
B8 くも膜下出血に対する脳動脈瘤コイル塞栓術の実施件数 (SCR)	R2 125.9	100.0	増加
B9 脳卒中患者に対する早期リハビリテーションの実施件数 (SCR)	R2 74.5	100.0	増加
B10 脳卒中患者に対する嚥下訓練の実施件数 (急性期) (SCR)	R2 42.7	100.0	増加
B11 脳卒中患者に対する地域連携計画作成等の実施件数 (SCR)	R2 154.4	100.0	維持

4 【回復期】身体機能の早期回復のための集中的リハビリテーションを受けられる	岩手県	全国	目標(R1)
B12 脳卒中患者に対する集中的リハビリテーションの実施件数 (回復期) (SCR)	R2 64.2	100.0	増加
B13 脳卒中患者に対するリハビリテーションの実施件数 (SCR)	R2 76.5	100.0	増加
B14 脳卒中患者に対する地域連携計画作成等の実施件数 (SCR) 【評価】	R2 154.4	100.0	維持
B15 ADL改善率 (%)	R2 57.7	73.3	向上

5 【維持期】日常生活への復帰、生活機能維持・向上のためのリハビリテーションを受けられる	岩手県	全国	目標(R1)
B16 初期リハビリを受けられる患者数・利用者数 (医療) (SCR)	R2 105.7	100.0	維持
B17 中期リハビリを受けられる患者数・利用者数 (介護) (人口10万対)	R2 2,210	1,143	維持
B18 通所リハビリを受けられる患者数・利用者数 (人口10万対)	R2 7,923	5,500	維持
B19 脳卒中患者に対するリハビリテーションの実施件数 (SCR) 【評価】	R2 76.5	100.0	増加
B20 脳卒中患者に対する地域連携計画作成等の実施件数 (SCR) 【評価】	R2 154.4	100.0	維持

C 初期アウトカム指標

1 基礎疾患および危険因子の管理の促進	岩手県	全国	目標(R1)
C1 特定健診受診者のうちメタボリックシンドローム該当者・予備者数 (人口10万対)	R10 181(③)72	-	138 (R2)比 減少
C2 収縮期血圧の平均値 (男性) (mmHg)	R18 137.0	134.3	132.9
C3 収縮期血圧の平均値 (女性) (mmHg)	R18 132.0	127.3	127.9
C4 生活習慣病のリスクを高める薬を飲んでいる者の割合 (女性) (%)	R4 9.9	9.1	7.4
C5 食塩摂取量の平均値 (成人1日当たり) (g)	R4 10.1	10.1	7.0
C6 運動習慣者の割合 (20~64歳 男性) (%)	R4 26.3	24.5	33.8
C7 運動習慣者の割合 (20~64歳 女性) (%)	R4 16.0	16.9	23.0
C8 コレステロール管理率を達成する患者数 (SCR)	R4 39.2	25.4	23.8
C9 喫煙者有症者の増加の抑制 (万人)	R4 8.5	7.7	5.4
C10 成人期及び高齢期で過去一一年間に歯科検診受診 (検診)を受けている者の割合 (%)	R4 65.2	-	86.0
C11 特定健診受診率 (%)	R3 88.0	86.2	70.0
C12 特定健診受診率 (%)	R3 21.5	21.7	45.0
C13 神経・脳血管領域の一応診率を行う医療機関 (人口10万対)	R5 16.5	①15.0	維持

2 特定健診・特定検診の充実	岩手県	全国	目標(R1)
C14 15歳未満児童発達支援受診率 (人口10万対)	R3 312	373	1,200
C15 救急搬送と緊急救急士活動・メディアカルコントロール体制の整備	岩手県	全国	目標(R1)
C16 救急隊の緊急救急士運用率 (%)	R4 100.0	99.5	維持

3 ハイリスク者への受診勧奨等の促進	岩手県	全国	目標(R1)
C16 脳卒中の急性期医療に対応できる体制の整備	岩手県	全国	目標(R1)
C17 神経外科医師数 (人口10万対)	R2 6.5	4.6	増加
C18 脳神経外科医師数 (人口10万対)	R2 6.7	5.8	増加
C19 脳梗塞に対するtPAによる血栓溶解法の実施可能な病院数 (人口10万対)	R3 0.9	0.8	維持
C20 経皮的脳血管内治療・脳動脈瘤クリッピング術の実施可能な病院数 (人口10万対)	R5 0.6	-	維持
C21 脳卒中のリハビリテーションが実施できる体制の整備	岩手県	全国	目標(R1)
C22 リハビリテーションが実施可能な医療機関数 (人口10万対)	R5 8.2	6.4	維持
C23 地域連携ネットワークリカバリスを導入している医療機関数 (人口10万対)	R5 14.3	-	増加

4 脳卒中の急性期医療に対応できる体制の整備	岩手県	全国	目標(R1)
C22 リハビリテーションが実施可能な医療機関数 (人口10万対) 【評価】	R5 8.2	6.4	維持
C23 回復期リハビリテーション病棟数 (人口10万対) 【評価】	R3 64.4	70.2	増加
C24 理学療法士数・作業療法士数・言語聴覚士数 (理学療法士) (人口10万対)	R2 63.3	80.0	増加
C25 理学療法士数・作業療法士数・言語聴覚士数 (作業療法士) (人口10万対)	R2 45.1	46.5	維持
C26 理学療法士数・作業療法士数・言語聴覚士数 (言語聴覚士) (人口10万対)	R2 11.2	14.2	増加
C27 回復期リハビリテーション認定看護師数 (人口10万対)	岩手県	全国	目標(R1)
C28 回復期リハビリテーション認定看護師数 (人口10万対)	R5 0.4	0.6	増加
C29 急性期・維持期の医療機関や施設、地域の医療機関がサービスとの連携体制の整備	岩手県	全国	目標(R1)
C30 地域連携ネットワークリカバリスを導入している医療機関数 (人口10万対) 【評価】	R5 14.3	-	増加
C31 地域連携ネットワークリカバリスを導入している医療機関数 (人口10万対)	R2 9.5	12.9	増加

5 生活機能の維持・向上のためのリハビリテーションの提供	岩手県	全国	目標(R1)
C30 リハビリテーションが実施可能な医療機関数 (人口10万対) 【評価】	R5 8.2	6.4	維持
C31 通所リハビリテーションを提供している事業所数 (人口10万対)	R5 22.3	-	維持
C32 通所リハビリテーションを提供している事業所数 (人口10万対)	R5 10.5	-	維持
C33 在宅リハビリテーションの提供・危険因子の管理、合併症への対応可能な体制の整備	岩手県	全国	目標(R1)
C34 訪問看護を受けられる患者数 (医療) (SCR)	R2 39.7	100.0	増加
C35 訪問看護を受けられる患者数 (介護) (人口10万対)	R3 5,557	6,944	増加
C36 回復期・急性期の医療機関等との連携体制の整備	岩手県	全国	目標(R1)
C37 脳卒中患者の予後等に向けた医師と看護師との連携の促進	R5 4.6	3.7	維持
C38 脳卒中における専門医を担っている医療機関数 (人口10万対)	R5 1.2	-	増加

A 分野アウトカム指標

1 脳卒中による死が減少している	岩手県	全国	目標(R1)
A1 健康寿命 (男性)	R2 71.39	72.68	延伸
A2 健康寿命 (女性)	R2 74.69	75.38	延伸
A3 脳血管疾患年間調整死亡率 (人口10万対) (男性)	R2 147.2	93.8	100.0
A4 脳血管疾患年間調整死亡率 (女性)	R2 84.3	56.4	60.0

2 脳血管疾患の患者が日常生活の場での質の高い生活を送ることができている	岩手県	全国	目標(R1)
A3 健康寿命の延伸 (男性)	R2 1.03	-	平均寿命を上回る健康寿命の増加
A4 健康寿命の延伸 (女性)	R2 1.34	-	健康寿命の延伸

脳血管疾患 指標の定義・出典一覧

番号	指標名	定義詳細	出典
A1	健康寿命 (男性)	健康寿命 (男性)	厚生労働省 (都道府県別生命表、厚生労働科学研究)
	健康寿命 (女性)	健康寿命 (女性)	
A2	脳血管疾患年齢調整死亡率 (人口10万対) (男性)	脳血管疾患年齢調整死亡率 (人口10万対) (男性)	厚生労働省 (人口動態統計特殊報告)
	脳血管疾患年齢調整死亡率 (人口10万対) (女性)	脳血管疾患年齢調整死亡率 (人口10万対) (女性)	
A3	健康寿命の延伸 (男性)	健康寿命1年当たり延伸分が、平均寿命1年当たりの延伸分を上回る増加 (健康寿命 (25-29) / 6年) ÷ (平均寿命 (20-24) / 5年)	県健康保険課調べ
	健康寿命の延伸 (女性)	健康寿命1年当たり延伸分が、平均寿命1年当たりの延伸分を上回る増加 (健康寿命 (25-29) / 6年) ÷ (平均寿命 (20-24) / 5年)	
B1	脳血管疾患により救急搬送された患者数 (人口10万対)	脳血管疾患により救急搬送された患者数	救急・救助の現況 (消防庁)
B2	脳血管疾患受療率 (入院) (人口10万対)	脳血管疾患受療率 (入院)	患者調査 (厚生労働省)
B3	脳血管疾患受療率 (外来) (人口10万対)	脳血管疾患受療率 (外来)	患者調査 (厚生労働省)
B4	救急要請 (算知) から医療機関への収容までに要した平均時間 (分)	入電から医師引継ぎまでに要した時間別搬送人員 (平均)	救急・救助の現況 (消防庁)
B5	脳梗塞に対するt-PAによる血栓溶解法の実施件数 (SCR)	超急性期脳卒中加算 A205-2	医療提供状況の地域差 (内閣府) (NDB-SCR)
B6	脳梗塞に対する脳血管内治療 (経皮的脳血栓回収療養等) の実施件数 (SCR)	経皮的脳血栓回収術 K178-4	医療提供状況の地域差 (内閣府) (NDB-SCR)
B7	くも膜下出血に対する脳動脈瘤クリッピング術の実施件数 (SCR)	脳動脈瘤頸部クリッピング (1箇所・2箇所以上) K177-0	医療提供状況の地域差 (内閣府) (NDB-SCR)
B8	くも膜下出血に対する脳動脈瘤コイル塞栓術の実施件数 (SCR)	脳血管内手術 (1箇所・2箇所以上・脳血管内ステント) K178-0	医療提供状況の地域差 (内閣府) (NDB-SCR)
B9	脳卒中患者に対する早期リハビリテーションの実施件数 (SCR)	早期リハビリテーション加算 (入院+外来) H000-0-3(3)	医療提供状況の地域差 (内閣府) (NDB-SCR)
B10	脳卒中患者に対する嚥下訓練の実施件数 (急性期) (SCR)	摂食機能療法 (1日につき) (30分未満) H004-0-2	医療提供状況の地域差 (内閣府) (NDB-SCR)
B11	脳卒中患者に対する地域連携計画作成等の実施件数 (SCR)	地域連携診療計画加算 (入院支援加算) A246-0-4	医療提供状況の地域差 (内閣府) (NDB-SCR)
B12	脳卒中患者に対する嚥下訓練の実施件数 (回復期) (SCR)	摂食機能療法 (1日につき) (30分以上・入院+外来) H004-0-1(3)	医療提供状況の地域差 (内閣府) (NDB-SCR)
B13	脳卒中患者に対するリハビリテーションの実施件数 (SCR)	脳血管疾患等リハビリテーション料 (入院+外来) H001-0(3)	医療提供状況の地域差 (内閣府) (NDB-SCR)
B14	脳卒中患者に対する地域連携計画作成等の実施件数 (SCR)	地域連携診療計画加算 A246-0-4	医療提供状況の地域差 (内閣府) (NDB-SCR)
B15	ADL改善率 (%)	回復期リハビリ病棟で入院時の日常生活機能評価が10点以上で、退院時に3点以上 (回復期リハビリの場合4点以上) 改善していた患者数の割合	病床機能報告 (厚生労働省)
B16	訪問リハビリを受けける患者数・利用者数 (医療) (SCR)	在宅患者訪問リハビリテーション指導管理料 C006-0	医療提供状況の地域差 (内閣府) (NDB-SCR)
B17	訪問リハビリを受けける患者数・利用者数 (介護) (人口10万対)	訪問リハビリテーションサービス受給者数 (年度累計)	介護保険事業状況報告 (年報) (厚生労働省)
B18	通所リハビリを受けける利用者数 (人口10万対)	通所リハビリテーションサービス受給者数 (年度累計)	介護保険事業状況報告 (年報) (厚生労働省)
B19	脳卒中患者に対するリハビリテーションの実施件数 (SCR) 【再掲】	脳血管疾患等リハビリテーション料 (入院+外来) H001-0(3)	医療提供状況の地域差 (内閣府) (NDB-SCR)
B20	脳卒中患者に対する地域連携計画作成等の実施件数 (SCR) 【再掲】	地域連携診療計画加算 (入院支援加算) A246-0-4	医療提供状況の地域差 (内閣府) (NDB-SCR)
C1	特定健診受診者のうちメタボリックシンドローム該当者数・予備群者数	特定健診受診者のうちメタボリックシンドローム該当者数・予備群者数	いっぴく健康データウェアハウス
C2	収縮期血圧の平均値 (男性) (mmHg)	年齢区分別収縮期 (最高) 血圧の平均値	県民生活習慣実態調査
	収縮期血圧の平均値 (女性) (mmHg)		
C3	生活習慣病のリスクを高める量を飲酒している者の割合 (男性) (%)	生活習慣病のリスクを高める量を飲酒している者の割合	県民生活習慣実態調査
	生活習慣病のリスクを高める量を飲酒している者の割合 (女性) (%)		
C4	食塩摂取量の平均値 (成人1日当たり) (g)	成人1日当たりの食塩摂取量の平均値	県民生活習慣実態調査
C5	野菜摂取量の平均値 (成人1日当たり) (g)	成人1日当たりの野菜摂取量の平均値	県民生活習慣実態調査

脳血管疾患 指標の定義・出典一覧

番号	指標名	定義詳細	出典
C6	運動習慣者の割合 (20-64歳 男性) (%) 運動習慣者の割合 (20-64歳 女性) (%)	1 回30分以上の運動を週2回以上実施し、1年以上継続している者の割合	県民生活習慣実態調査
C7	喫煙率 (男性) (%) 喫煙率 (女性) (%)	成人の喫煙率	国民生活基礎調査
C8	ニコチン依存症管理料を算定する患者数 (SCR)	ニコチン依存症管理料 (初回) B001-3-3	医療提供状況の地域差 (内閣府) (NDB-SCR)
C9	糖尿病有病者数 (人口10万対)	糖尿病有病者数 (人口10万対)	いわて健康データベース
C10	成人期及び高齢期で定期的に歯科健康診査 (検診) を受けている者の割合 (%)	成人期及び高齢期に過去1年間に歯科健康診査を受けた者の割合	県民生活習慣実態調査
C11	特定健康診査受診率 (%)	特定健康診査受診率 (%)	厚生労働省調べ
C12	特定保健指導実施率 (%)	特定保健指導実施率 (%)	厚生労働省調べ
C13	神経・脳血管領域の一次診療を行う医療機関数 (人口10万対)	「神経・脳血管領域の一次診療」を行う医療機関数	いわて医療ネット
C14	心急手当普及啓発講習受講者数 (人口10万対)	普通救命講習及び上級救命講習の受講者数	救急・救助の現況 (消防庁)
C15	救急隊の救急救命士運用率 (%)	救急隊の救急救命士有資格者のうち救急救命士常時運用者の割合	救急・救助の現況 (消防庁)
C16	神経内科医師数 (人口10万対)	主たる診療科を神経内科とする医療施設従事医師数	医師・歯科医師・薬剤師統計
C17	脳神経外科医師数 (人口10万対)	主たる診療科を脳神経外科とする医療施設従事医師数	医師・歯科医師・薬剤師統計
C18	脳梗塞に対する t-PAによる血栓溶解療法の実施可能な病院数 (人口10万対)	「経静脈的脳血栓溶解療法 (t-PA)」を行う医療機関数	地方厚生局届出受理 (4月時点)
C19	経皮的選択的脳血栓栓・塞栓溶解術 (脳梗塞に対する血栓回収術) が実施可能な病院数 (人口10万対)	「経皮的選択的脳血栓栓・塞栓溶解術 (24時間対応以外)、経皮的選択的脳血栓栓・塞栓溶解術 (24時間対応)」を行う医療機関数	いわて医療ネット
C20	リハビリテーションが実施可能な医療機関数 (人口10万対)	「リハビリテーション科」を有する医療機関数	地方厚生局届出受理 (4月時点)
C21	地域医療連携クリティカルパスを導入している医療機関数 (人口10万対)	「地域医療連携クリティカルパス」に参加している医療機関数	いわて医療ネット
C22	リハビリテーションが実施可能な医療機関数 (人口10万対) 【再掲】	「リハビリテーション科」を有する医療機関数	地方厚生局届出受理 (4月時点)
C23	回復期リハビリテーション病床数 (人口10万対)	回復期リハビリテーション病床数	病床機能報告
C24	理学療法士数・作業療法士数・言語聴覚士数 (理学療法士) (人口10万対)	病院・一般診療所の理学療法士数 (常勤換算)	医療施設静態調査
C25	理学療法士数・作業療法士数・言語聴覚士数 (作業療法士) (人口10万対)	病院・一般診療所の作業療法士数 (常勤換算)	医療施設静態調査
C26	理学療法士数・作業療法士数・言語聴覚士数 (言語聴覚士) (人口10万対)	病院・一般診療所の言語聴覚士数 (常勤換算)	医療施設静態調査
C27	脳卒中リハビリテーション認定看護師数 (人口10万対)	「脳卒中リハビリテーション看護」認定看護師数	日本看護協会 公表資料
C28	地域医療連携クリティカルパスを導入している医療機関数 (人口10万対) 【再掲】	「地域医療連携クリティカルパス」に参加している医療機関数	いわて医療ネット
C29	医療ソーシャルワーカー数 (人口10万対)	病院・一般診療所の社会福祉士数 (常勤換算)	医療施設静態調査
C30	リハビリテーションが実施可能な医療機関数 (人口10万対) 【再掲】	「リハビリテーション科」を有する医療機関数	いわて医療ネット
C31	訪問リハビリテーションを提供している事業所数 (人口10万対)	訪問リハビリテーションを提供している事業所数 (人口10万対)	介護保険に係る指定事業所 (岩手県)
C32	通所リハビリテーションを提供している事業所数 (人口10万対)	通所リハビリテーションを提供している事業所数 (人口10万対)	介護保険に係る指定事業所 (岩手県)
C33	訪問看護を受ける患者数 (医療) (SCR)	在宅患者訪問看護・指導料等 C005-0	医療提供状況の地域差 (内閣府) (NDB-SCR)
C34	訪問看護を受ける患者数 (介護) (人口10万対)	訪問看護サームサービス受給者数 (年度累計)	介護保険事業状況報告 (年報) (厚生労働省)
C35	入退院支援を行っている医療機関数 (人口10万対)	入退院支援加算 届出施設数	地方厚生局 施設基準の届出受理状況
C36	脳卒中における歯科医療を提供している医療機関数 (人口10万対)	「脳卒中における歯科医療」を行っている医療機関	いわて医療ネット

※ SCR：レセプトの出現比を指数化 (都道府県の年齢構成の違いを調整) したものの (全国平均100)

心疾患 指標一覧(ロジックモジュール)

C 初期アトカム指標

指標	岩手県	全国	目標値
1 基礎疾患および危険因子の管理の促進			
C101 特定健診受診者のうちメタボリックシンドローム該当者数・予備該当者数 (人口10万対)	R20 181(3)17	-	136(1)30 比 100%
C102 収縮期血圧の平均値 (男性) (mmHg)	R28 137.0	134.3	132.9
C103 収縮期血圧の平均値 (女性) (mmHg)	R28 132.0	127.3	127.9
C104 生活習慣病的リスクを認めない者の割合 (男性) (%)	R4 9.9	9.1	7.4
C105 野菜摂取量の平均値 (成人1日当たり) (g)	R4 10.1	10.1	7.0
C106 運動習慣者の割合 (20-64歳 男性) (%)	R4 26.3	23.5	33.8
C107 喫煙率 (男性) (%)	R4 16.0	16.9	23.0
C108 喫煙率 (女性) (%)	R4 30.2	25.4	23.8
C109 糖質含有食品の摂取率 (人口10万対)	R2 82.8	100.0	増加
C110 成人期及び成年期で過去一一年間に歯科検診を受診している者の割合 (%)	R4 65.2	-	86.0
2 特定健診・特定保健指導の充実			
C111 特定健診受診率 (%)	R3 58.0	56.2	70.9
C112 特定保健指導実施率 (%)	R3 21.5	24.7	45.0
3 ハイリスク者への受診勧奨等の促進			
C113 簡便検査による一次診療を行う医療機関数	R5 29.9	32.9	増加

救急

4 急性重症心疾患等の救急搬送の促進			
C114 119救急手当て発生件数 (人口10万対)	R3 312	373	1200
5 応急手当て・病院前救急活動の充実			
C115 心肺蘇生実施患者数 (人口10万対)	R4 1.6	1.4	増加
6 救急搬送と救急搬送患者の移動・メデイカルトロール体制の整備			
C116 救急時の緊急救命上重要率 (%)	R4 100.0	99.5	維持

急性期

7 心臓血管等の心疾患の急性期医療に対応できる体制の整備			
C117 循環器科医師数 (人口10万対)	R2 10.7	10.3	増加
C118 心臓血管外科医師数 (人口10万対)	R2 1.2	2.6	増加
C119 冠動脈バイパス術が実施可能な医療機関数 (人口10万対)	R5 0.3	0.0	維持
C120 経皮的冠動脈形成が実施可能な医療機関数 (人口10万対)	R5 0.9	0.1	維持
C121 経皮的冠動脈形成が実施可能な医療機関数 (人口10万対)	R5 0.9	0.1	維持
C122 大動脈手術が可能な医療機関数 (人口10万対)	R5 0.6	0.0	維持
8 心臓血管等のリハビリテーションが実施できる体制の整備			
C123 リハビリテーションが実施可能な医療機関数 (人口10万対)	R5 8.2	6.4	維持
9 回復期の医療機関やリハビリテーション施設との連携体制の整備			
C124 地域医療連携クリニックが導入している医療機関数 (人口10万対)	R5 14.3	-	増加

回復期

10 心臓血管等のリハビリテーションが実施できる体制の整備			
C125 リハビリテーションが実施可能な医療機関数 (人口10万対) 【再掲】	R5 8.2	6.4	維持
11 急性期・回復期の医療機関との連携体制の整備			
C126 地域医療連携クリニックが導入している医療機関数 (人口10万対) 【再掲】	R5 14.3	-	増加

慢性期・交代期

12 心臓血管等のリハビリテーションが実施できる体制の整備			
C127 リハビリテーションが実施可能な医療機関数 (人口10万対) 【再掲】	R5 8.2	6.4	維持
13 急性期・回復期の医療機関やリハビリテーション施設との連携体制の整備			
C128 地域医療連携クリニックが導入している医療機関数 (人口10万対) 【再掲】	R5 14.3	-	増加
C129 入院支援の実施件数 (人口10万対)	R2 70.8	100.0	増加
C130 心臓血管等の在宅での療養支援体制の整備			
C131 訪問診療を実施している内院数 (人口10万対)	R2 3.9	2.4	増加
C132 急性心臓血管病における薬剤医療を提供している医療機関数 (人口10万対)	R5 0.8	-	増加

B 中期アトカム指標

【予防】	心臓血管等の心疾患の発症を予防できる	岩手県	全国	目標値
B101 虚血性心疾患により救急搬送された患者数 (人口10万対)	R3 318	292	減少	
B102 虚血性心疾患受診率 (人年) (人口10万対)	R2 8	9	減少	
B103 虚血性心疾患受診率 (外来) (人口10万対)	R2 32	42	減少	

【救急】	心臓血管等の心疾患の急性期医療に	岩手県	全国	目標値
B104 救急要請 (救急) から医療機関への受診までに要した平均時間 (分)	R3 45.7	42.8	42.8	

【急性期】	急性重症心疾患等の心疾患の急性期医療に	岩手県	全国	目標値
B105 急性重症心疾患に対する経皮的冠動脈形成の実施件数 (SCR)	R2 31.5	106.0	増加	
B106 急性重症心疾患に対する冠動脈バイパス術の実施件数 (SCR)	R2 51.5	106.0	増加	
B107 虚血性心疾患患者における地域連携体制整備の実施件数 (SCR)	R2 164.0	106.0	維持	

【回復期】	急性重症心疾患等の心疾患の回復期医療に	岩手県	全国	目標値
B108 入院心臓血管疾患リハビリテーションの実施件数 (SCR) 【再掲】	R2 51.5	106.0	増加	
B109 外来心臓血管疾患リハビリテーションの実施件数 (SCR)	R2 17.5	106.0	増加	
B110 虚血性心疾患患者における地域連携体制整備の実施件数 (SCR) 【再掲】	R2 164.0	106.0	維持	

【慢性期・交代期】	慢性心疾患の長期管理に	岩手県	全国	目標値
B111 外来心臓血管疾患リハビリテーションの実施件数 (SCR) 【再掲】	R2 17.5	106.0	増加	
B112 慢性心疾患患者における地域連携体制整備の実施件数 (SCR) 【再掲】	R2 164.0	106.0	維持	
B113 訪問診療の実施件数 (SCR)	R2 38.7	106.0	増加	
B114 訪問看護を受ける患者数 (医療) (SCR)	R2 39.7	106.0	増加	
B115 訪問看護を受ける患者数 (介護) (人口10万対)	R2 5.011	5.693	増加	

A 分野アトカム指標

【心疾患による死亡が減少している】	岩手県	全国	目標値
A101 健康寿命 (男性)	R元 71.39	72.68	延伸
A102 健康寿命 (女性)	R元 74.69	75.38	延伸
A103 心疾患の年齢調整死亡率 (人口10万対) (男性)	R2 213.0	190.1	190
A104 心疾患の年齢調整死亡率 (人口10万対) (女性)	R2 121.6	109.2	110.0

【心疾患患者が日常生活の場で質の高い生活を送ることができている】	岩手県	全国	目標値
A105 健康寿命の延伸 (男性)	R2 1.03	-	平均寿命を上回る健康寿命の増加
A106 健康寿命の延伸 (女性)	R2 1.34	-	健康寿命の増加

心疾患 指標の定義・出典一覧

番号	指標名	定義詳細	出典
A101	健康寿命 (男性)	健康寿命 (男性)	厚生労働省 (都道府県別生命表、厚生労働科学研究)
	健康寿命 (女性)	健康寿命 (女性)	
A102	心疾患の年齢調整死亡率 (人口10万対) (男性)	心疾患の年齢調整死亡率 (人口10万対) (男性)	厚生労働省 (人口動態統計特殊報告)
	心疾患の年齢調整死亡率 (人口10万対) (女性)	心疾患の年齢調整死亡率 (人口10万対) (女性)	
A103	健康寿命の延伸 (男性)	健康寿命1年当たり延伸分が、平均寿命1年当たりの延伸分を上回る増加 (健康寿命 (29-22) / 6年) ÷ (平均寿命 (29-22) / 5年)	県健康保険調べ
	健康寿命の延伸 (女性)	健康寿命1年当たり延伸分が、平均寿命1年当たりの延伸分を上回る増加 (健康寿命 (29-22) / 6年) ÷ (平均寿命 (29-22) / 5年)	
B101	虚血性心疾患により救急搬送された患者数 (人口10万対)	心疾患により救急搬送された患者数	救急・救助の現況 (消防庁)
B102	虚血性心疾患受療率 (入院) (人口10万対)	虚血性心疾患受療率 (入院)	患者調査 (厚生労働省)
B103	虚血性心疾患受療率 (外来) (人口10万対)	虚血性心疾患受療率 (外来)	患者調査 (厚生労働省)
B104	救急要請 (算知) から医療機関への収容までに要した平均時間 (分)	入電から医師引継ぎまでに要した時間別搬送人員 (平均)	救急・救助の現況 (消防庁)
B105	急性心筋梗塞に対する経皮的冠動脈インターベンションの実施件数 (SCR)	経皮的冠動脈形成術 (急性心筋梗塞) K546-0-1	医療提供状況の地域差 (内閣府) (NDB-SCR)
B106	入院心臓血管疾患リハビリテーションの実施件数 (SCR)	心大血管疾患リハビリテーション料 (1) (入院) H000-0-1(1)	医療提供状況の地域差 (内閣府) (NDB-SCR)
B107	虚血性心疾患患者における地域連携計画作成等の実施件数 (SCR)	地域連携診療計画加算 (A246-0-4)	医療提供状況の地域差 (内閣府) (NDB-SCR)
B108	入院心臓血管疾患リハビリテーションの実施件数 (SCR) 【再掲】	心大血管疾患リハビリテーション料 (1) (入院) H000-0-1(1)	医療提供状況の地域差 (内閣府) (NDB-SCR)
B109	外来心臓血管疾患リハビリテーションの実施件数 (SCR)	心大血管疾患リハビリテーション料 (1) (外来) H000-0-1(2)	医療提供状況の地域差 (内閣府) (NDB-SCR)
B110	虚血性心疾患患者における地域連携計画作成等の実施件数 (SCR) 【再掲】	地域連携診療計画加算 (A246-0-4)	医療提供状況の地域差 (内閣府) (NDB-SCR)
B111	外来心臓血管疾患リハビリテーションの実施件数 (SCR) 【再掲】	心大血管疾患リハビリテーション料 (1) (外来) H000-0-1(2)	医療提供状況の地域差 (内閣府) (NDB-SCR)
B112	虚血性心疾患患者における地域連携計画作成等の実施件数 (SCR) 【再掲】	地域連携診療計画加算 (A246-0-4)	医療提供状況の地域差 (内閣府) (NDB-SCR)
B113	訪問診療の実施件数 (SCR)	在宅患者訪問診療料等 C001-0	医療提供状況の地域差 (内閣府) (NDB-SCR)
B114	訪問看護を受ける患者数 (医療) (SCR)	在宅患者訪問看護・指導料等 C005-0	医療提供状況の地域差 (内閣府) (NDB-SCR)
B115	訪問看護を受ける患者数 (介護) (人口10万対)	訪問看護サービス受給者数 (年度累計)	介護保険事業状況報告 (年報) (厚生労働省)
C101	特定健診受診者のうちメタボリックシンドローム該当者数・予備群者数 (人口10万対)	特定健診受診者のうちメタボリックシンドローム該当者数・予備群者数	いわて健康データウェアハウス
C102	収縮期血圧の平均値 (男性) (mmhg)	年齢区分別収縮期 (最高) 血圧の平均値	県民生活習慣実態調査
	収縮期血圧の平均値 (女性) (mmhg)		
C103	生活習慣病のリスクを高める量を飲酒している者の割合 (男性) (%)	生活習慣病のリスクを高める量を飲酒している者の割合	県民生活習慣実態調査
	生活習慣病のリスクを高める量を飲酒している者の割合 (女性) (%)		
C104	食塩摂取量の平均値 (成人1日当たり) (g)	成人1日当たりの食塩摂取量の平均値	県民生活習慣実態調査
C105	野菜摂取量の平均値 (成人1日当たり) (g)	成人1日当たりの野菜摂取量の平均値	県民生活習慣実態調査
C106	運動習慣者の割合 (20-64歳 男性) (%)	1回30分以上の運動を週2回以上実施し、1年以上継続している者の割合	県民生活習慣実態調査
	運動習慣者の割合 (20-64歳 女性) (%)		
C107	喫煙率 (男性) (%)	成人の喫煙率	国民生活基礎調査
	喫煙率 (女性) (%)		
C108	ニコチン依存管理料を算定する患者数 (SCR)	ニコチン依存症管理料 (初回) B001-3-3	医療提供状況の地域差 (内閣府) (NDB-SCR)
C109	糖尿病有病者数 (人口10万対)	糖尿病有病者数 (人口10万対)	いわて健康データウェアハウス
C110	成人期及び高齢期で定期的に歯科健康診査 (検診) を受けている者の割合 (%)	成人期及び高齢期に過去1年間に歯科健康診査を受けた者の割合	県民生活習慣実態調査

心疾患 指標の定義・出典一覧

番号	指標名	定義詳細	出典
C111	特定健康診査受診率 (%)	特定健康診査受診率 (%)	厚生労働省調べ
C112	特定保健指導実施率 (%)	特定保健指導実施率 (%)	厚生労働省調べ
C113	循環器系領域の一次診察を行う医療機関数	「循環器系領域の一次診察」を行う医療機関数	いわて医療ネット
C114	心息手当普及啓発講習受講者数 (人口10万対)	普通救命講習及び上級救命講習の受講者数	救急・救助の現況 (消防庁)
C115	心肺機能停止傷病者全搬送人数のうち、一般市民により除細動が実施された件数 (人口10万対)	心肺機能停止傷病者 (心肺停止患者) 全搬送人数のうち、一般市民により除細動が実施された件数	救急・救助の現況 (消防庁)
C116	救急隊の救急救命士運用率 (%)	救急隊の救急救命士有資格者のうち救急救命士常時運用者の割合	救急・救助の現況 (消防庁)
C117	循環器内科医師数 (人口10万対)	主たる診療科を循環器内科とする医療施設従事医師数	医師・歯科医師・薬剤師統計
C118	心臓血管外科医師数 (人口10万対)	主たる診療科を心臓血管外科とする医療施設従事医師数	医師・歯科医師・薬剤師統計
C119	冠動脈バイパス術が実施可能な医療機関数 (人口10万対)	「冠動脈バイパス術」を行う医療機関数	いわて医療ネット
C120	経皮的冠動脈形成術が実施可能な医療機関数 (人口10万対)	「経皮的冠動脈形成術 (PTCA)」を行う医療機関数	いわて医療ネット
C121	経皮的冠動脈ステント留置術が実施可能な医療機関数 (人口10万対)	「経皮的冠動脈ステント留置術」を行う医療機関数	いわて医療ネット
C122	大動脈瘤手術が可能な医療機関数 (人口10万対)	「大動脈瘤手術」を行う医療機関数	いわて医療ネット
C123	リハビリテーションが実施可能な医療機関数 (人口10万対)	「リハビリテーション科」を有する医療機関数	地方厚生局届出受理 (4月時点)
C124	地域医療連携クリティカルパスを導入している医療機関数 (人口10万対)	「地域医療連携クリティカルパス」に参加している医療機関数	いわて医療ネット
C125	リハビリテーションが実施可能な医療機関数 (人口10万対) 【再掲】	「リハビリテーション科」を有する医療機関数	地方厚生局届出受理 (4月時点)
C126	地域医療連携クリティカルパスを導入している医療機関数 (人口10万対) 【再掲】	「地域医療連携クリティカルパス」に参加している医療機関数	いわて医療ネット
C127	リハビリテーションが実施可能な医療機関数 (人口10万対) 【再掲】	「リハビリテーション科」を有する医療機関数	いわて医療ネット
C128	地域医療連携クリティカルパスを導入している医療機関数 (人口10万対) 【再掲】	「地域医療連携クリティカルパス」に参加している医療機関数	いわて医療ネット
C129	入院支援の実施件数 (SCR)	入院時支援加算 (入院支援加算) A246-0-7	医療提供状況の地域差 (内閣府) (NDB-SCR)
C130	訪問診療を実施している病院数 (人口10万対)	「在宅患者訪問診療」を行う病院数	医療施設静態調査
C131	訪問診療を実施している診療所数 (人口10万対)	「在宅患者訪問診療」を行う一般診療所数	医療施設静態調査
C132	急性心筋梗塞における歯科医療を提供している医療機関数 (人口10万対)	「急性心筋梗塞における歯科医療」を行っている医療機関	いわて医療ネット

※ SCR：レセプトの出現比を指数化（都道府県の年齢構成の違いを調整）したものの（全国平均100）

参考

1 岩手県循環器病対策推進協議会 構成員名簿

〔会 長〕 小笠原 邦 昭

〔副会長〕 本 間 博

〔委 員〕 (50 音順)

氏 名	所属・役職
阿 部 深 雪	(公財) いわてリハビリテーションセンター 医療連携部長
阿 部 類	公募構成員
内 宮 明 俊	岩手県国民健康保険団体連合会 専務理事
小笠原 邦 昭	岩手医科大学脳神経外科学講座 教授 岩手医科大学附属病院 病院長
佐々木 亮 平	(特非) 日本健康運動指導士会岩手県支部 支部長
澤 口 眞規子	(公社) 岩手県栄養士会 会長
高 橋 朱 里	花巻市健康福祉部健康づくり課 成人保健係長
千 葉 香	(公社) 岩手県看護協会 常務理事
樋 澤 正 光	全国健康保険協会岩手支部 支部長
中 村 明 浩	岩手県立中央病院 災害医療部長
藤 井 実加子	矢巾町健康長寿課 健康づくり係長
本 田 正 弘	公募構成員
本 間 博	(一社) 岩手県医師会 会長
森 野 禎 浩	岩手医科大学内科学講座 循環器内科分野 教授
柳 田 貴 子	(公財) 岩手県予防医学協会 循環器検査課課長補佐
八 卷 貴 信	(一社) 岩手県薬剤師会 副会長
吉 田 大 徹	(一社) 岩手県歯科医師会 理事
米 澤 正 幸	岩手県消防長会 会長 (盛岡地区広域消防組合消防本部 消防長)

(18 名)

(令和6年2月末 現在)

2 策定経過

第7回 岩手県循環器病対策推進協議会

日 時：令和5年1月31日（火） 15時00分～16時30分

場 所：サンセール盛岡 エメラルド

主な議事：第2期岩手県循環器病対策推進計画について

第8回 岩手県循環器病対策推進協議会

日 時：令和5年9月29日（金） 15時30分～17時00分

場 所：岩手県水産会館5階大会議室

主な議事：岩手県循環器病対策推進計画及び保健医療計画（脳卒中、心血管疾患）の見直しについて

第9回 岩手県循環器病対策推進協議会

日 時：令和5年11月21日（火） 16時00分～17時30分

場 所：岩手県庁 12階特別会議室

主な議事：岩手県循環器病対策推進計画及び保健医療計画（脳卒中、心血管疾患）の素案について

第10回 岩手県循環器病対策推進協議会

日 時：令和6年2月27日（火） 14時30分～15時45分

場 所：岩手県庁 12階特別会議室

主な議事：岩手県循環器病対策推進計画の最終案について

3 県民等からの意見の反映

[パブリック・コメントの実施結果]

(1) 意見の募集期間

令和5年12月25日（月）から令和6年1月31日（水）まで

(2) 募集方法

岩手県循環器病対策推進計画（素案）を県ホームページに掲載するとともに、閲覧場所を県庁行政情報センター、各地区合同庁舎行政情報サブセンター等に設け、郵送、ファクス、電子メールにより意見を募集した。

(3) 意見件数及び反映状況

ア 意見提出人数、件数

3名 6件

イ 反映状況

反 映 区 分	意見件数 (件)
意見の内容の 全部 を反映し、計画等の案を修正したもの	0
意見の内容の 一部 を反映し、計画等の案を修正したもの	1
意見と計画等の案の 趣旨が同一 であると考えられるもの	0
計画等の案を修正しないが、施策等の実施段階で 参考 とするもの	5
A・B・Dの 対応 のいずれも 困難 であると考えられるもの	0
その他 のもの（計画等の案の内容に関する質問等）	0
計	6