

# 外来機能報告等に関する報告書 (参考資料)

## 改正の趣旨

良質かつ適切な医療を効率的に提供する体制の確保を推進する観点から、医師の働き方改革、各医療関係職種の専門性の活用、地域の実情に応じた医療提供体制の確保を進めるため、長時間労働の医師に対し医療機関が講ずべき健康確保措置等の整備や地域医療構想の実現に向けた医療機関の取組に対する支援の強化等の措置を講ずる。

## 改正の概要

### <Ⅰ. 医師の働き方改革>

#### 長時間労働の医師の労働時間短縮及び健康確保のための措置の整備等（医療法）【令和6年4月1日に向け段階的に施行】

医師に対する時間外労働の上限規制の適用開始（令和6年4月1日）に向け、次の措置を講じる。

- ・勤務する医師が長時間労働となる医療機関における医師労働時間短縮計画の作成
- ・地域医療の確保や集中的な研修実施の観点から、やむを得ず高い上限時間を適用する医療機関を都道府県知事が指定する制度の創設
- ・当該医療機関における健康確保措置（面接指導、連続勤務時間制限、勤務間インターバル規制等）の実施 等

### <Ⅱ. 各医療関係職種の専門性の活用>

#### 1. 医療関係職種の業務範囲の見直し（診療放射線技師法、臨床検査技師等に関する法律、臨床工学技士法、救急救命士法）【令和3年10月1日施行】

タスクシフト/シェアを推進し、医師の負担を軽減しつつ、医療関係職種がより専門性を活かせるよう、各職種の業務範囲の拡大等を行う。

#### 2. 医師養成課程の見直し（医師法、歯科医師法）【①は令和7年4月1日／②は令和5年4月1日施行等】 ※歯科医師も同様の措置

①共用試験合格を医師国家試験の受験資格要件とし、②同試験に合格した医学生が臨床実習として医業を行うことができる旨を明確化。

### <Ⅲ. 地域の実情に応じた医療提供体制の確保>

#### 1. 新興感染症等の感染拡大時における医療提供体制の確保に関する事項の医療計画への位置付け（医療法）【令和6年4月1日施行】

医療計画の記載事項に新興感染症等への対応に関する事項を追加する。

#### 2. 地域医療構想の実現に向けた医療機関の取組の支援（地域における医療及び介護の総合的な確保の促進に関する法律）【公布日施行】

令和2年度に創設した「病床機能再編支援事業」を地域医療介護総合確保基金に位置付け、当該事業については国が全額を負担することとするほか、再編を行う医療機関に対する税制優遇措置を講じる。

#### 3. 外来医療の機能の明確化・連携（医療法）【令和4年4月1日施行】

医療機関に対し、医療資源を重点的に活用する外来等について報告を求める外来機能報告制度の創設等を行う。

### <Ⅳ. その他> 持ち分の定めのない医療法人への移行計画認定制度の延長【公布日施行】

○ 外来機能報告の報告項目は、地域の外来機能の明確化・連携の推進のための以下の事項。

- (1) 医療資源を重点的に活用する外来の実施状況
- (2) 「医療資源を重点的に活用する外来を地域で基幹的に担う医療機関」となる意向の有無
- (3) 地域の外来機能の明確化・連携の推進のために必要なその他厚生労働省令で定める事項

○ 外来機能報告を踏まえ、地域の協議の場において、外来機能の明確化・連携に向けて必要な協議を実施。

(改正医療法の規定)

第三十条の十八の二 病床機能報告対象病院等であつて外来医療を提供するもの（以下この条において「外来機能報告対象病院等」という。）の管理者は、地域における外来医療に係る病院及び診療所の機能の分化及び連携の推進のため、厚生労働省令で定めるところにより、次に掲げる事項を当該外来機能報告対象病院等の所在地の都道府県知事に報告しなければならない。

- 一 当該外来機能報告対象病院等において提供する外来医療のうち、その提供に当たつて医療従事者又は医薬品、医療機器その他の医療に関する物資を重点的に活用するものとして厚生労働省令で定める外来医療に該当するものの内容
- 二 当該外来機能報告対象病院等が地域において前号の厚生労働省令で定める外来医療を提供する基幹的な病院又は診療所としての役割を担う意向を有する場合は、その旨
- 三 その他厚生労働省令で定める事項

第三十条の十八の三 患者を入院させるための施設を有しない診療所（以下この条において「無床診療所」という。）の管理者は、地域における外来医療に係る病院及び診療所の機能の分化及び連携の推進のため、厚生労働省令で定めるところにより、次に掲げる事項を当該無床診療所の所在地の都道府県知事に報告することができる。

- 一 当該無床診療所において提供する外来医療のうち、前条第一項第一号の厚生労働省令で定める外来医療に該当するものの内容
- 二 当該無床診療所が地域において前条第一項第一号の厚生労働省令で定める外来医療を提供する基幹的な診療所としての役割を担う意向を有する場合は、その旨
- 三 その他厚生労働省令で定める事項

第三十条の十八の四 都道府県は、第三十条の四第二項第十四号に規定する区域その他の当該都道府県の知事が相当と認める区域（第三項において「対象区域」という。）ごとに、診療に関する学識経験者の団体その他の医療関係者、医療保険者その他の関係者（以下この項及び次項において「関係者」という。）との協議の場を設け、関係者との連携を図りつつ、次に掲げる事項（第三号から第五号までに掲げる事項については、外来医療に係る医療提供体制の確保に関するものに限る。第三項において同じ。）について協議を行い、その結果を取りまとめ、公表するものとする。

- 一 第三十条の四第二項第十一号ロに規定する指標によつて示される医師の数に関する情報を踏まえた外来医療に係る医療提供体制の状況に関する事項
- 二 第三十条の十八の二第一項及び前条第一項の規定による報告を踏まえた第三十条の十八の二第一項第一号の厚生労働省令で定める外来医療を提供する基幹的な病院又は診療所に関する事項
- 三 前号に掲げるもののほか、病院及び診療所の機能の分化及び連携の推進に関する事項
- 四 複数の医師が連携して行う診療の推進に関する事項
- 五 医療提供施設の建物の全部又は一部、設備、器械及び器具の効率的な活用に関する事項
- 六 その他外来医療に係る医療提供体制を確保するために必要な事項

## ○ 都道府県は、医療関係者、医療保険者等との地域の協議の場を設け、外来医療に係る医療提供体制の確保に関する次の事項について協議を行い、その結果を取りまとめ、公表。

※ 外来機能報告により報告された事項は、改正医療法第30条の18の2第3項等により、都道府県が公表することとされている。

### (協議事項)

- ・ 外来医師偏在指標を踏まえた外来医療に係る医療提供体制の状況
- ・ 外来機能報告を踏まえた「医療資源を重点的に活用する外来を地域で基幹的に担う医療機関」
- ・ 外来医療に係る病院及び診療所の機能の分化及び連携の推進
- ・ 複数の医師が連携して行う診療の推進
- ・ 医療提供施設の建物の全部又は一部、設備、器械及び器具の効率的な活用
- ・ その他外来医療に係る医療提供体制を確保するために必要な事項

## ○ 地域の協議の場は、地域医療構想調整会議を活用することができる。

(改正医療法の規定)

第三十条の四 都道府県は、基本方針に即して、かつ、地域の実情に応じて、当該都道府県における医療提供体制の確保を図るための計画（以下「医療計画」という。）を定めるものとする。

2 医療計画においては、次に掲げる事項を定めるものとする。

十 外来医療に係る医療提供体制の確保に関する事項

第三十条の十八の四 都道府県は、第三十条の四第二項第十四号に規定する区域その他の当該都道府県の知事が適当と認める区域（第三項において「対象区域」という。）ごとに、診療に関する学識経験者の団体その他の医療関係者、医療保険者その他の関係者（以下この項及び次項において「関係者」という。）との協議の場を設け、関係者との連携を図りつつ、次に掲げる事項（第三号から第五号までに掲げる事項については、外来医療に係る医療提供体制の確保に関するものに限る。第三項において同じ。）について協議を行い、その結果を取りまとめ、公表するものとする。

一 第三十条の四第二項第十一号ロに規定する指標によつて示される医師の数に関する情報を踏まえた外来医療に係る医療提供体制の状況に関する事項

二 第三十条の十八の二第一項及び前条第一項の規定による報告を踏まえた第三十条の十八の二第一項第一号の厚生労働省令で定める外来医療を提供する基幹的な病院又は診療所に関する事項

三 前号に掲げるもののほか、病院及び診療所の機能の分化及び連携の推進に関する事項

四 複数の医師が連携して行う診療の推進に関する事項

五 医療提供施設の建物の全部又は一部、設備、器械及び器具の効率的な活用に関する事項

六 その他外来医療に係る医療提供体制を確保するために必要な事項

2 関係者は、前項の規定に基づき都道府県が行う協議に参加するよう都道府県から求めがあつた場合には、これに協力するよう努めるとともに、当該協議の場において関係者間の協議が調つた事項については、その実施に協力するよう努めなければならない。

3 都道府県は、対象区域が構想区域等と一致する場合には、当該対象区域における第一項の協議に代えて、当該構想区域等における協議の場において、同項各号に掲げる事項について協議を行うことができる。

4 前項に規定する場合には、第三十条の十四第一項に規定する関係者は、前項の規定に基づき都道府県が行う協議に参加するよう都道府県から求めがあつた場合には、これに協力するよう努めるとともに、当該協議の場において当該関係者間の協議が調つた事項については、その実施に協力するよう努めなければならない。

- 第8次医療計画の策定に向け、「第8次医療計画等に関する検討会」を立ち上げて検討。
- 現行の医療計画における課題等を踏まえ、特に集中的な検討が必要な項目については、本検討会の下に、以下の4つのワーキンググループを立ち上げて議論。
- 新興感染症等への対応に関し、感染症対策（予防計画）に関する検討の場と密に連携する観点から、双方の検討会・検討の場の構成員が合同で議論を行う機会を設定。

## 第8次医療計画等に関する検討会

- 医療計画の作成指針（新興感染症等への対応を含む5疾病6事業・在宅医療等）
- 医師確保計画、外来医療計画、地域医療構想 等

※具体的には以下について検討する

- ・医療計画の総論（医療圏、基準病床数等）について検討
- ・各検討の場、WGの検討を踏まえ、5疾病6事業・在宅医療等について総合的に検討
- ・各WGの検討を踏まえ、地域医療構想、医師確保計画、外来医療計画について総合的に検討

※医師確保計画及び外来医療計画については、現在「医師需給分科会」で議論。  
次期計画の策定に向けた議論については、本検討会で議論。

### 【新興感染症等】

感染症対策（予防計画）に関する検討の場 等

### 【5疾病】

各疾病に関する検討の場 等

連携

報告

### 地域医療構想及び医師確保計画に関するWG

- 以下に関する詳細な検討
- ・医師の適正配置の観点を含めた医療機能の分化・連携に関する推進方針
- ・地域医療構想ガイドライン
- ・医師確保計画ガイドライン 等

### 外来機能報告等に関するWG

- 以下に関する詳細な検討
- ・医療資源を重点的に活用する外来
- ・外来機能報告
- ・地域における協議の場
- ・医療資源を重点的に活用する外来を地域で基幹的に担う医療機関 等

### 在宅医療及び医療・介護連携に関するWG

- 以下に関する詳細な検討
- ・在宅医療の推進
- ・医療・介護連携の推進 等

### 救急・災害医療提供体制等に関するWG

- 以下に関する詳細な検討
- ・第8次医療計画の策定に向けた救急医療提供体制の在り方
- ・第8次医療計画の策定に向けた災害医療提供体制の在り方 等

\* へき地医療、周産期医療、小児医療については、第7次医療計画の策定に向けた検討時と同様、それぞれ、以下の場で専門的な検討を行った上で、「第8次医療計画等に関する検討会」に報告し、協議を進める予定。

- ・**へき地医療**  
厚生労働科学研究の研究班
- ・**周産期医療、小児医療**  
有識者の意見交換

# 外来機能報告等の施行に向けた検討スケジュール(現時点のイメージ)

令和3年7月7日 外来機能報告等に関するワーキンググループ資料(一部改変)

令和3年	6月	6月3日 医療部会 6月18日 第8次医療計画等に関する検討会
	7月	7月7日 外来機能報告等に関するワーキンググループ 1巡目の議論 ※ 第8次医療計画等に関する検討会や医療部会に報告しながら検討を進める
	8月	①外来機能報告 ②医療資源を重点的に活用する外来 ○紹介率・逆紹介率等の調査・分析 等
	9月	④地域における協議の場 ⑤紹介・逆紹介の推進、診療科ごとの外来 分析その他の検討事項 ○国民への周知方法 等
	10月	③医療資源を重点的に活用する外来を地域 で基幹的に担う医療機関 等
	11月	2巡目の議論 ※ 1巡目の議論と並行して行う調査・分析を踏まえて議論
	12月	取りまとめ
令和4年	1~3月	省令制定・通知発出
	4月	外来機能報告等の施行 (施行状況等を踏まえ、随時、改善検討)

紹介率・逆紹介率等の調査・分析

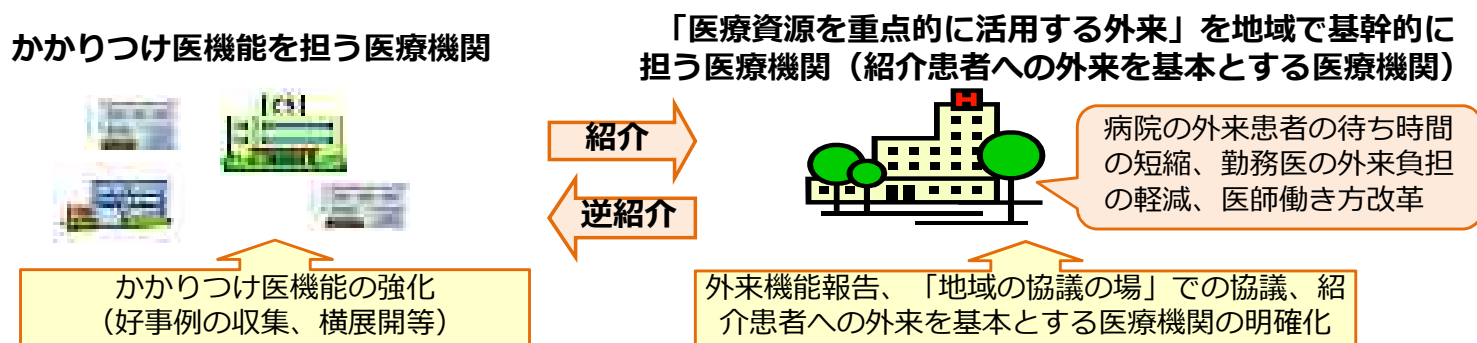
## 1. 外来医療の課題

- 患者の医療機関の選択に当たり、外来機能の情報が十分得られず、また、患者にいわゆる大病院志向がある中、一部の医療機関に外来患者が集中し、患者の待ち時間や勤務医の外来負担等の課題が生じている。
- 人口減少や高齢化、外来医療の高度化等が進む中、かかりつけ医機能の強化とともに、外来機能の明確化・連携を進めていく必要。

## 2. 改革の方向性

- 地域の医療機関の外来機能の明確化・連携に向けて、データに基づく議論を地域で進めるため、
  - ① 医療機関が都道府県に外来医療の実施状況を報告する。
  - ② ①の外来機能報告を踏まえ、「地域の協議の場」において、外来機能の明確化・連携に向けて必要な協議を行う。
 → ①・②において、協議促進や患者の分かりやすさの観点から、「医療資源を重点的に活用する外来」を地域で基幹的に担う医療機関（紹介患者への外来を基本とする医療機関）を明確化
  - ・ 医療機関が外来機能報告の中で報告し、国の示す基準を参考にして、地域の協議の場で確認することにより決定

➡ 患者の流れがより円滑になることで、病院の外来患者の待ち時間の短縮や勤務医の外来負担の軽減、医師働き方改革に寄与



### 〈「医療資源を重点的に活用する外来」のイメージ〉

- 医療資源を重点的に活用する入院の前後の外来（悪性腫瘍手術の前後の外来 など）
- 高額等の医療機器・設備を必要とする外来（外来化学療法、外来放射線治療 など）
- 特定の領域に特化した機能を有する外来（紹介患者に対する外来 など）

改正法の施行に向けて、以下について決定していくことが必要。

- 外来機能報告をどのように行うか
- 「医療資源を重点的に活用する外来」について、外来のうち該当する項目
- 「医療資源を重点的に活用する外来を地域で基幹的に担う医療機関」について、国の定める基準
- 地域における協議の場でどのように協議するか
- 紹介・逆紹介の推進、診療科ごとの外来分析等をどのように進めるか 等

## ① 外来機能報告

- ・ 具体的な報告項目について、NDBを活用できる項目、できない項目ともに、検討
- ・ 報告スケジュールについて、病床機能報告のスケジュールを踏まえ、地域における協議の場の協議スケジュールとあわせて、検討 等

## ② 医療資源を重点的に活用する外来

- ・ 医療資源を重点的に活用する外来に該当する外来の項目について、考え方を整理して、検討
- ・ 呼称について、「医療資源を重点的に活用する外来を地域で基幹的に担う医療機関」の呼称とあわせて、検討 等

## ③ 医療資源を重点的に活用する外来を地域で基幹的に担う医療機関

- ・ 国の定める基準について、他の病院又は診療所から紹介された患者に対し医療を提供することとされている地域医療支援病院や特定機能病院の状況を踏まえ、検討
- ・ 呼称について、医療資源を重点的に活用する外来の呼称とあわせて、検討 等

## ④ 地域における協議の場

- ・ 協議スケジュール、協議の進め方、協議結果の公表について、外来機能報告の報告スケジュールとあわせて、検討
- ・ 協議の場の参加者について、地域医療構想調整会議の参加者を踏まえ、検討 等

## ⑤ その他の検討事項

- ・ 紹介・逆紹介の推進、診療科ごとの外来分析等について、すぐに取り組むことが可能なこと、時間を要することを整理しつつ、検討 等



○ 「医療資源を重点的に活用する外来」の具体的な内容について、「医療資源を重点的に活用する外来」の実施状況のデータ分析で仮に設定した、以下の診療報酬の外来の項目(案)を検討してはどうか。

## ① 医療資源を重点的に活用する入院の前後の外来

次のいずれかに該当した入院を「医療資源を重点的に活用する入院」とし、その前後30日間の外来の受診を、類型①に該当する「医療資源を重点的に活用する外来」を受診したものとする。(例:がんの手術のために入院する患者が術前の説明・検査や術後のフォローアップを外来で受けた等)

- Kコード(手術)を算定
- Jコード(処置)のうちDPC入院で出来高算定できるもの(※1)を算定  
※1: 6000cm<sup>2</sup>以上の熱傷処置、慢性維持透析、体幹ギプス固定等、1000点以上のもの
- Lコード(麻酔)を算定
- DPC算定病床の入院料区分
- 短期滞在手術等基本料2、3を算定

## ② 高額等の医療機器・設備を必要とする外来

次のいずれかに該当した外来の受診を、類型②に該当する「医療資源を重点的に活用する外来」を受診したものとする。

- 外来化学療法加算を算定
- 外来放射線治療加算を算定
- 短期滞在手術等基本料1を算定
- Dコード(検査)、Eコード(画像診断)、Jコード(処置)のうち地域包括診療料において包括範囲外とされているもの(※2)を算定  
※2: 脳誘発電位検査、CT撮影等、550点以上のもの
- Kコード(手術)を算定
- Nコード(病理)を算定

## ③ 特定の領域に特化した機能を有する外来(紹介患者に対する外来等)

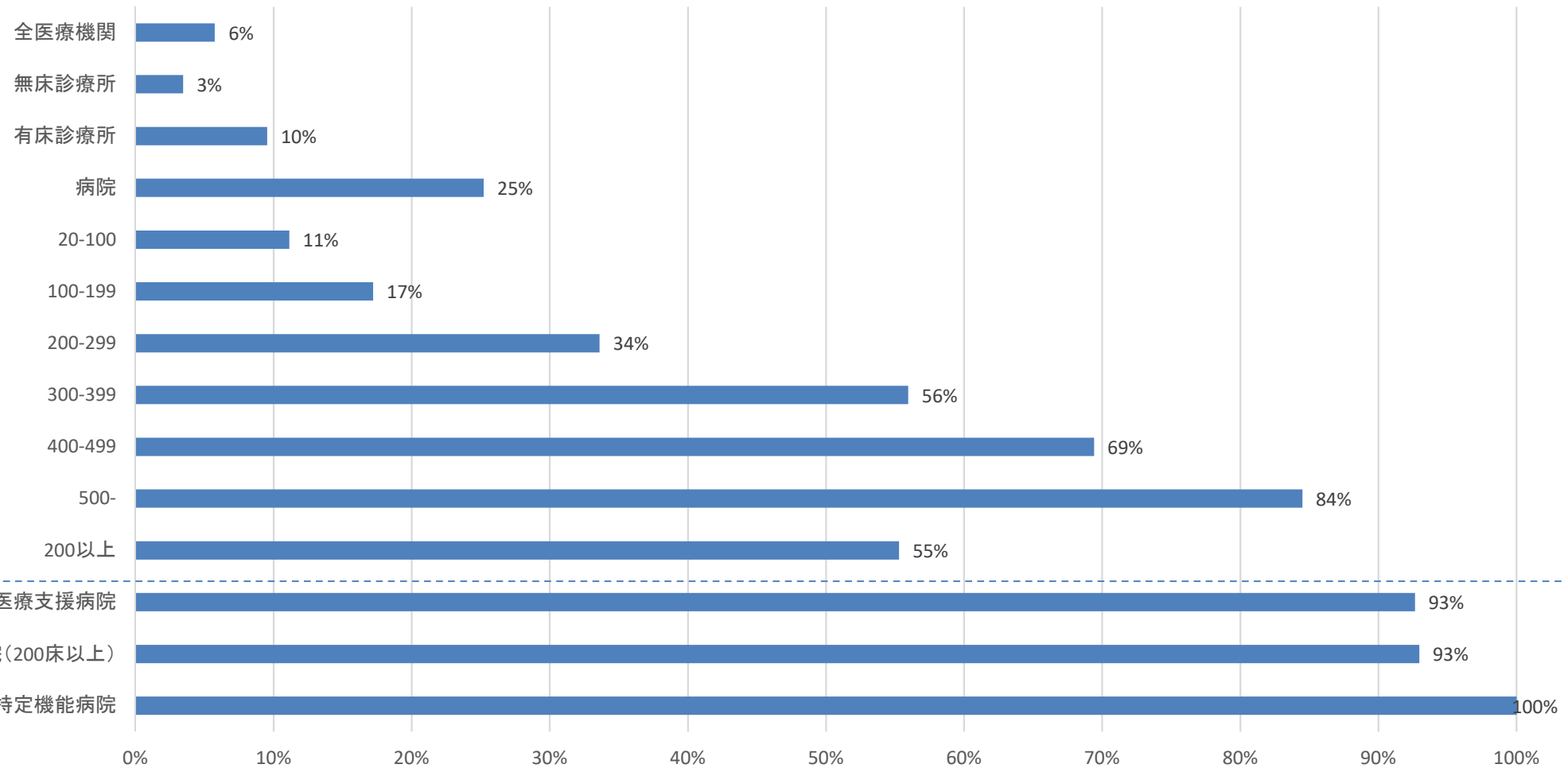
次のいずれかに該当した外来の受診を、類型③に該当する「医療資源を重点的に活用する外来」を受診したものとする。

- ~~ウイルス疾患指導料を算定~~
- ~~難病外来指導管理料を算定~~
- 診療情報提供料 I を算定した30日以内に別の医療機関を受診した場合、当該「別の医療機関」の外来

# 初診の外来に占める「医療資源を重点的に活用する外来」の割合が40%以上である医療機関の分布

初診の外来における「医療資源を重点的に活用する外来」の割合が40%以上である医療機関の割合 =  $\frac{\text{初診の「医療資源を重点的に活用する外来」の割合が40\%以上である医療機関の施設数}}{\text{施設数全体}}$

## 初診の外来に占める「医療資源を重点的に活用する外来」の割合が40%以上である医療機関の割合



(注)

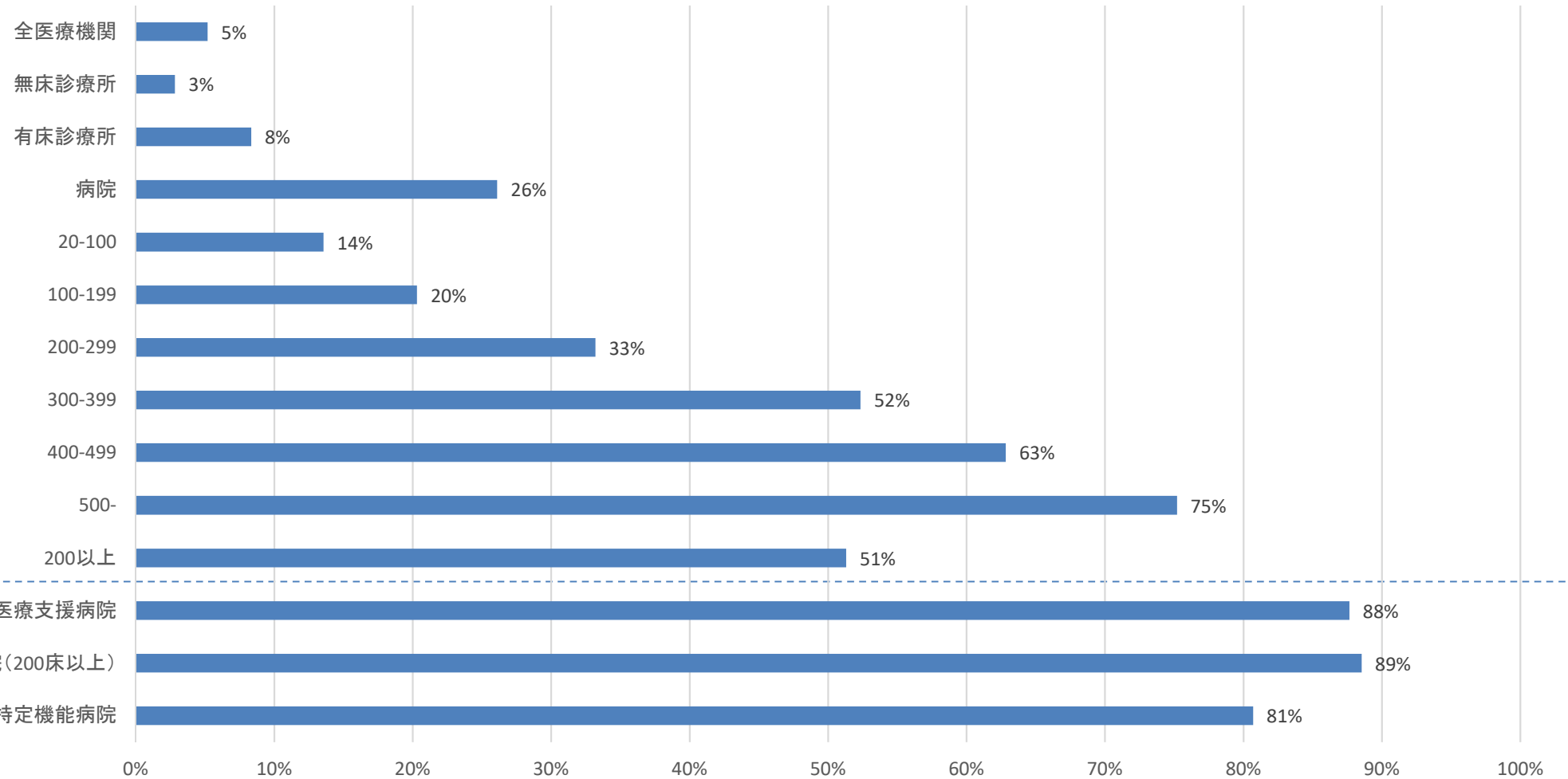
- ・外来受診回数ベースでの集計(ただし、同日に同一の医療機関を複数回受診した場合は同日再診としてカウントしない)
- ・2019年度1年間での集計。外来受診の中には在宅での受診を含まない。
- ・精神科病院を除いて集計している。
- ・病床数は許可病床数

出典:レセプト情報・特定健診等情報データベース(NDB)より医政局において作成

# 再診の外来に占める「医療資源を重点的に活用する外来」の割合が25%以上である医療機関の分布

再診の外来に占める「医療資源を重点的に活用する外来」の割合が25%以上である医療機関の割合 =  $\frac{\text{再診の「医療資源を重点的に活用する外来」の割合が25\%以上である医療機関の施設数}}{\text{施設数全体}}$

## 再診の外来に占める「医療資源を重点的に活用する外来」の割合が25%以上である医療機関の割合



(注)

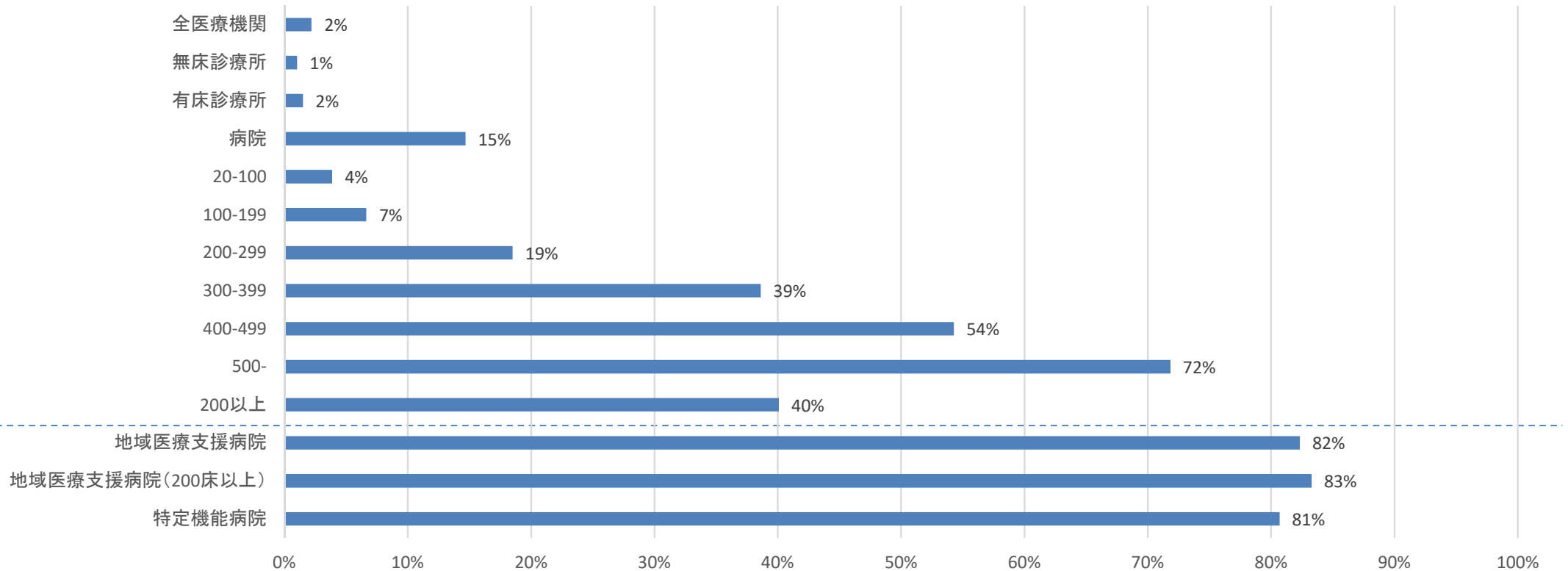
- ・外来受診回数ベースでの集計(ただし、同日に同一の医療機関を複数回受診した場合は同日再診としてカウントしない)
- ・2019年度1年間での集計。外来受診の中には在宅での受診を含まない。
- ・精神科病院を除いて集計している。
- ・病床数は許可病床数

出典:レセプト情報・特定健診等情報データベース(NDB)より医政局において作成

# 初診の外来に占める「医療資源を重点的に活用する外来」の割合が40%以上で、かつ、再診の外来に占める「医療資源を重点的に活用する外来」の割合が25%以上である医療機関の分布

初診の外来に占める「医療資源を重点的に活用する外来」の割合が40%以上で、かつ、再診の外来に占める「医療資源を重点的に活用する外来」の割合が25%以上である医療機関の割合  
 初診の外来に占める「医療資源を重点的に活用する外来」の割合が40%以上で、かつ、再診の外来に占める「医療資源を重点的に活用する外来」の割合が25%以上である医療機関の施設数  
 施設数全体

## 初診の外来に占める「医療資源を重点的に活用する外来」の割合が40%以上で、かつ、再診の外来に占める「医療資源を重点的に活用する外来」の割合が25%以上である医療機関の分布



- (注)
- ・外来受診回数ベースでの集計(ただし、同日に同一の医療機関を複数回受診した場合は同日再診としてカウントしない)
  - ・2019年度1年間での集計。外来受診の中には在宅での受診を含まない。
  - ・精神科病院を除いて集計している。
  - ・病床数は許可病床数

出典: レセプト情報・特定健診等情報データベース(NDB)より医政局において作成

## 「医療資源を重点的に活用する外来に関する基準」別の地域医療支援病院の分布

「医療資源を重点的に活用する外来に関する基準」を初診X%以上かつ再診Y%以上と設定した場合の、  
当該基準に該当する地域医療支援病院(許可病床200床以上)(N=610)

全610病院		初診(X%)							
		30%	35%	40%	45%	50%	55%	60%	65%
再診(Y%)	15%	600	583	565	545	489	411	297	193
	20%	590	573	556	536	482	404	290	189
	25%	535	520	508	489	443	372	268	179
	30%	358	347	340	329	302	261	191	134
	35%	164	157	156	152	139	125	93	68
	40%	69	66	66	63	57	53	39	32

全610病院に占める割合		初診(X%)							
		30%	35%	40%	45%	50%	55%	60%	65%
再診(Y%)	15%	98%	96%	93%	89%	80%	67%	49%	32%
	20%	97%	94%	91%	88%	79%	66%	48%	31%
	25%	88%	85%	83%	80%	73%	61%	44%	29%
	30%	59%	57%	56%	54%	50%	43%	31%	22%
	35%	27%	26%	26%	25%	23%	20%	15%	11%
	40%	11%	11%	11%	10%	9%	9%	6%	5%

## 定額負担の対象病院拡大について

- 大病院と中小病院・診療所の外来における機能分化を推進する観点から、紹介状がない患者の大病院外来の初診・再診時の定額負担制度の拡充する必要がある。
- 現在、外来機能報告（仮称）を創設することで、**新たに「医療資源を重点的に活用する外来」（仮称）を地域で基幹的に担う医療機関（紹介患者への外来を基本とする医療機関）を、地域の実情を踏まえつつ、明確化**することが検討されている。
- 紹介患者への外来を基本とする医療機関は、紹介患者への外来医療を基本として、状態が落ち着いたら逆紹介により再診患者を地域に戻す役割を担うこととしており、こうした役割が十分に発揮され、保険医療機関間相互間の機能の分担が進むようにするために、**当該医療機関のうち、現在選定療養の対象となっている一般病床数200床以上の病院を、定額負担制度の徴収義務対象に加えることとする。**

病床数(※)	特定機能病院	地域医療支援病院	その他	全体
400床以上	86 (1.0%)	328 (3.9%)	124 (1.5%)	538 (6.4%)
200～399床	0 (0%)	252 (3.0%)	564 (6.7%)	816 (9.7%)
200床未満	0 (0%)	27 (0.3%)	7,031 (83.6%)	7,058 (83.9%)
全体	86 (1.0%)	607 (7.2%)	7,719 (91.8%)	8,412 (100%)

「拡大」  
「医療資源を重点的に活用する外来」（仮称）を地域で基幹的に担う医療機関（紹介患者への外来を基本とする医療機関）

現在の定額負担  
(義務)対象病院

現在の定額負担  
(任意)対象病院

出典:特定機能病院一覧等を基に作成(一般病床規模別の病院数は平成29年度医療施設調査より集計)

※ 病床数は一般病床の数であり、特定機能病院は平成31年4月、地域医療支援病院は平成30年12月時点。

## 地域医療支援病院と特定機能病院における紹介率・逆紹介率の定義

	地域医療支援病院(平成10年5月19日付け厚生省健康政策局長通知)	特定機能病院(平成5年2月15日付け厚生省健康政策局長通知)
紹介率	紹介患者の数／初診患者の数	(紹介患者の数＋救急用自動車によって搬入された患者の数※)／初診患者の数(休日又は夜間に受診した患者の数を除く) ※ 地方公共団体又は医療機関に所属する救急自動車により搬入された初診の患者の数(搬入された時間は問わない)
逆紹介率	逆紹介患者の数／初診患者の数	逆紹介患者の数／初診患者の数
基準	紹介率80%以上、紹介率65%以上かつ逆紹介率40%以上、紹介率50%以上かつ逆紹介率70%以上	紹介率50%以上かつ逆紹介率40%以上(がん・循環器疾患等に関し高度・専門的な医療を提供する特定機能病院は紹介率80%以上かつ逆紹介率60%以上)
紹介患者の数	開設者と直接関係のない他の病院又は診療所から紹介状により紹介された者の数(初診の患者に限る。また、紹介元である他の病院又は診療所の医師から電話情報により地域医療支援病院の医師が紹介状に転記する場合及び他の病院又は診療所等における検診の結果、精密検診を必要とされた患者の精密検診のための受診で、紹介状又は検査票等に、紹介目的、検査結果等についてその記載がなされている場合を含む。)	初診患者のうち、他の病院又は診療所から紹介状により紹介されたものの数(次の①及び②の場合を含む。) ① 紹介元である他の病院又は診療所の医師からの電話情報により、特定機能病院の医師が紹介状に転記する場合 ② 他の病院、診療所等における検診の結果、精密検診を必要とされた患者の精密検診のための受診で、紹介状又は検査票等に、紹介目的、検査結果等についての記載がなされている場合(①と同様、電話情報を特定機能病院の医師が転記する場合を含む。)
逆紹介患者の数	地域医療支援病院から他の病院又は診療所に紹介した者の数。診療に基づき他の機関での診療の必要性等を認め、患者に説明し、その同意を得て当該機関に対して、診療状況を示す文書を添えて紹介を行った患者(開設者と直接関係のある他の機関に紹介した患者を除く。)	特定機能病院の医師が、紹介状により他の病院又は診療所に紹介した患者の数(次に掲げる場合を含む。) ア 当該特定機能病院での診療を終えた患者を電話情報により他の病院又は診療所に紹介し、紹介した特定機能病院の医師において、紹介目的等を診療録等に記載する場合 イ 他の病院又は診療所から紹介され、当該特定機能病院での診療を終えた患者を紹介元である他の病院又は診療所に返書により紹介する場合(アと同様に電話情報による場合を含む。)
初診患者の数	患者の傷病について医学的に初診といわれる診療行為があった患者の数(地方公共団体又は医療機関に所属する救急自動車により搬入された患者、当該地域医療支援病院が医療計画において位置付けられた救急医療事業を行う場合にあっては、当該救急医療事業において休日又は夜間に受診した患者及び自他覚的症状がなく健康診断を目的とする当該病院の受診により疾患が発見された患者について、特に治療の必要性を認めて治療を開始した患者を除く。)	患者の傷病について医学的に初診といわれる診療行為があった患者の数(休日又は夜間に受診した患者及び自他覚的症状がなく健康診断を目的とする当該病院の受診により疾患が発見された患者について特に治療の必要性を認めて治療を開始した患者を除く。)

# 地域医療支援病院制度の概要

## 趣旨

- 患者に身近な地域で医療が提供されることが望ましいという観点から、紹介患者に対する医療提供、医療機器等の共同利用の実施等を行い、かかりつけ医等への支援を通じて地域医療の確保を図る病院として、平成9年の医療法改正において創設(都道府県知事が個別に承認)。

## 主な機能

- 紹介患者に対する医療の提供(かかりつけ医等への患者の逆紹介も含む)
- 医療機器の共同利用の実施
- 救急医療の提供
- 地域の医療従事者に対する研修の実施

## 承認要件

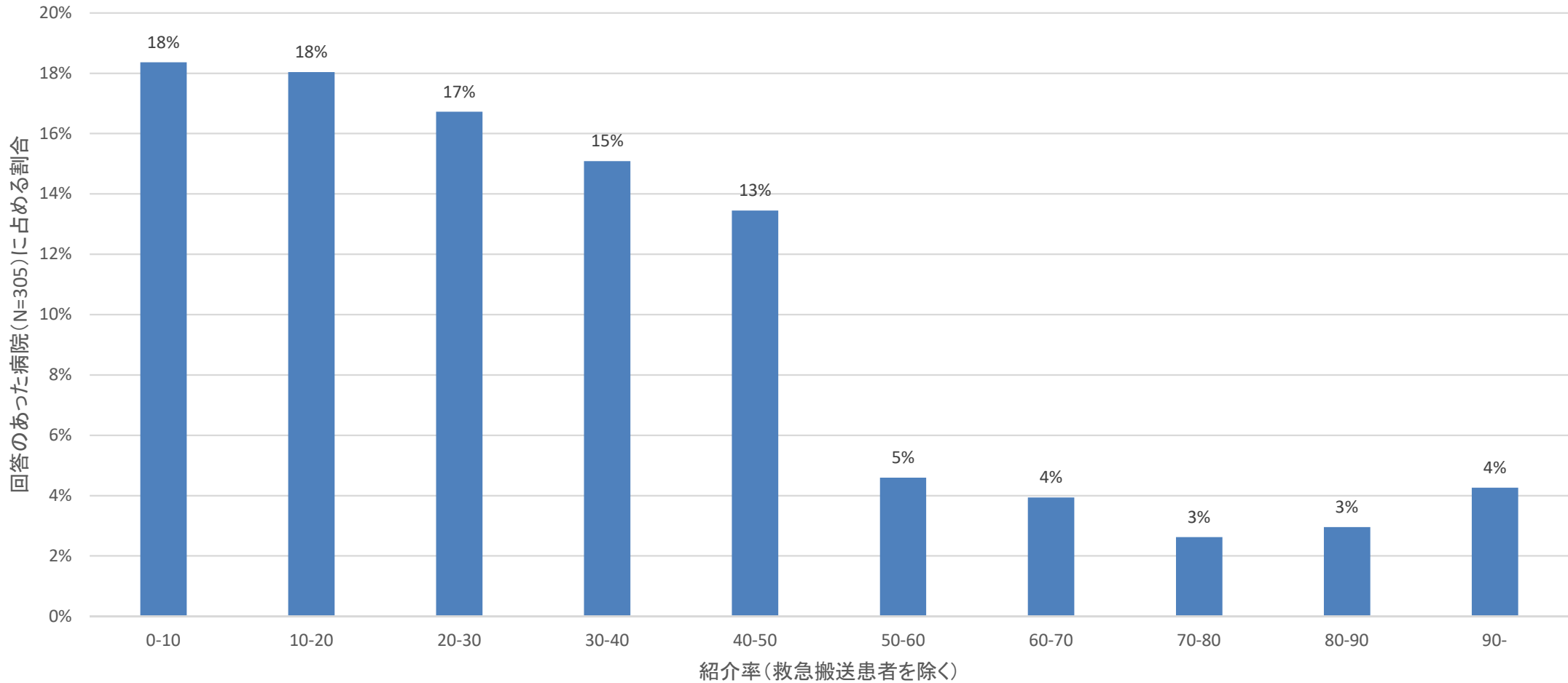
- 開設主体:原則として国、都道府県、市町村、社会医療法人、医療法人等
- 紹介患者中心の医療を提供していること
  - ① 紹介率80%を上回っていること
  - ② 紹介率が65%を超え、かつ、逆紹介率が40%を超えること
  - ③ 紹介率が50%を超え、かつ、逆紹介率が70%を超えること
- 救急医療を提供する能力を有すること
- 建物、設備、機器等を地域の医師等が利用できる体制を確保していること
- 地域医療従事者に対する研修を行っていること
- 原則として200床以上の病床、及び地域医療支援病院としてふさわしい施設を有すること 等



# 病院(特定機能病院及び地域医療支援病院を除く)の紹介率の分布

$$\text{紹介率(救急搬送患者を除く)} = \frac{\text{分母のうち、紹介患者数(他の病院・診療所から紹介状により紹介された者の数)}}{\text{令和3年9月の初診患者数(休日又は夜間の受診患者を除き、初診があった患者の数)}}$$

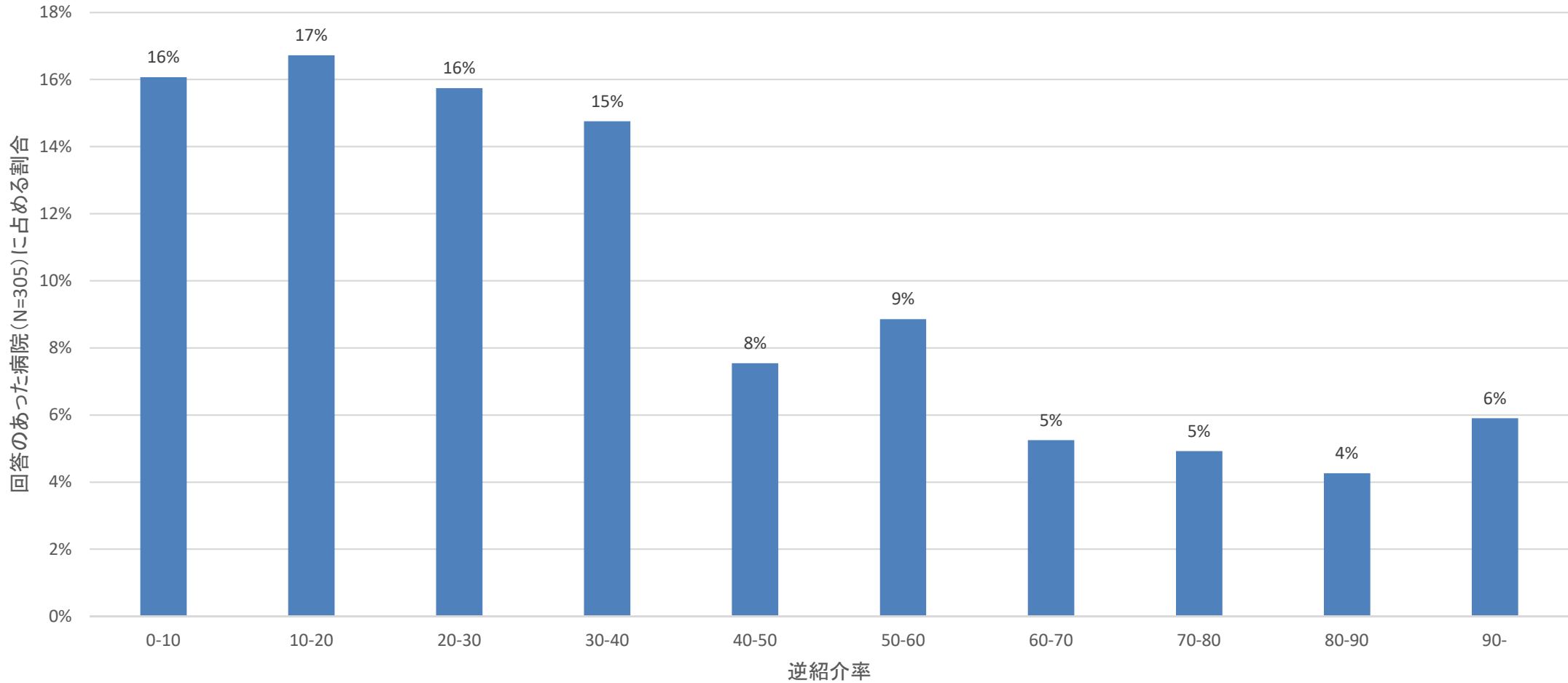
## 紹介率



# 病院(特定機能病院及び地域医療支援病院を除く)の逆紹介率の分布

$$\text{逆紹介率} = \frac{\text{逆紹介患者数(他の病院・診療所に紹介した者の数)}}{\text{令和3年9月の初診患者数(休日又は夜間の受診患者を除き、初診があった患者の数)}}$$

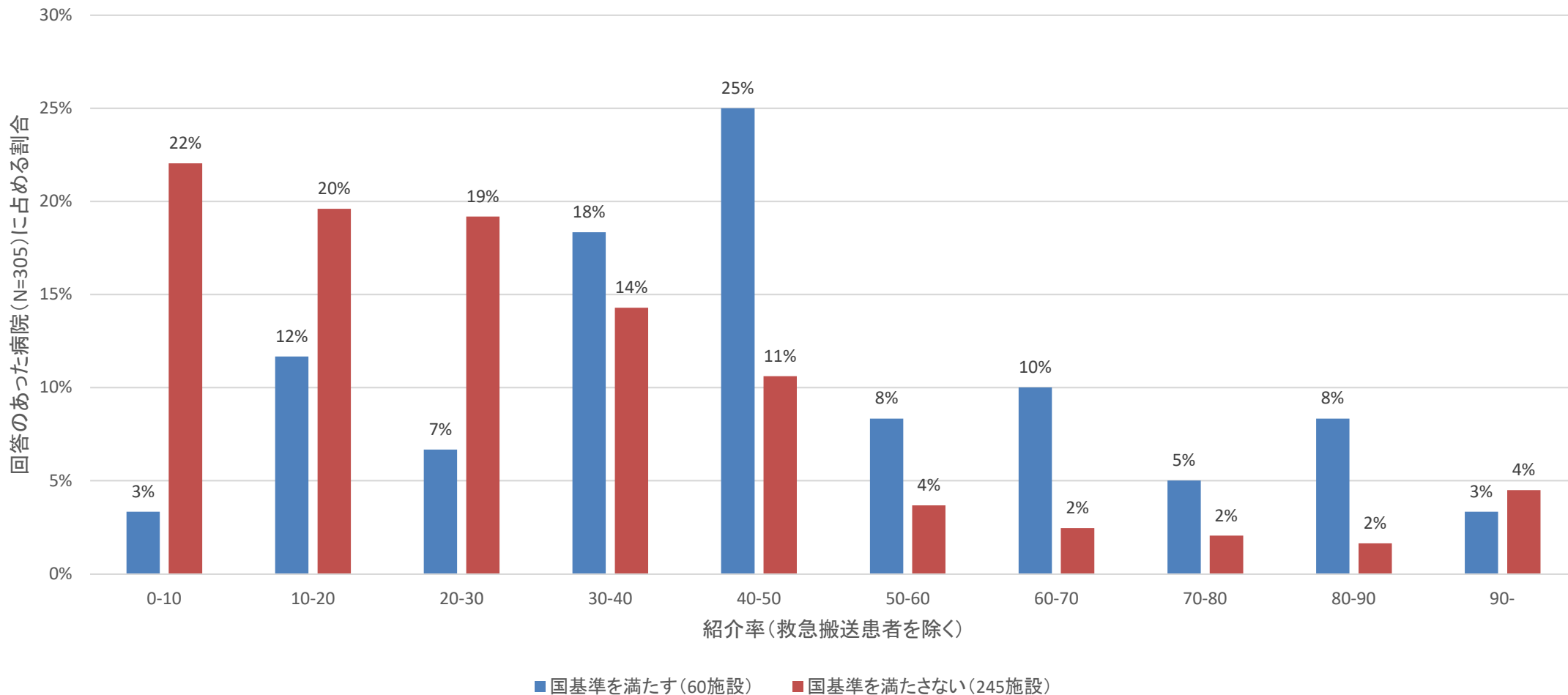
## 逆紹介率



# 『医療資源を重点的に活用する外来』の割合が**初診40%以上かつ再診25%以上**を国の基準とした場合の、 特定機能病院及び地域医療支援病院を除く病院の**紹介率**(救急搬送患者を除く)の分布

$$\text{紹介率(救急搬送患者を除く)} = \frac{\text{分母のうち、紹介患者数(他の病院・診療所から紹介状により紹介された者の数)}}{\text{令和3年9月の初診患者数(休日又は夜間の受診患者を除き、初診があった患者の数)}}$$

## 紹介率



(注)

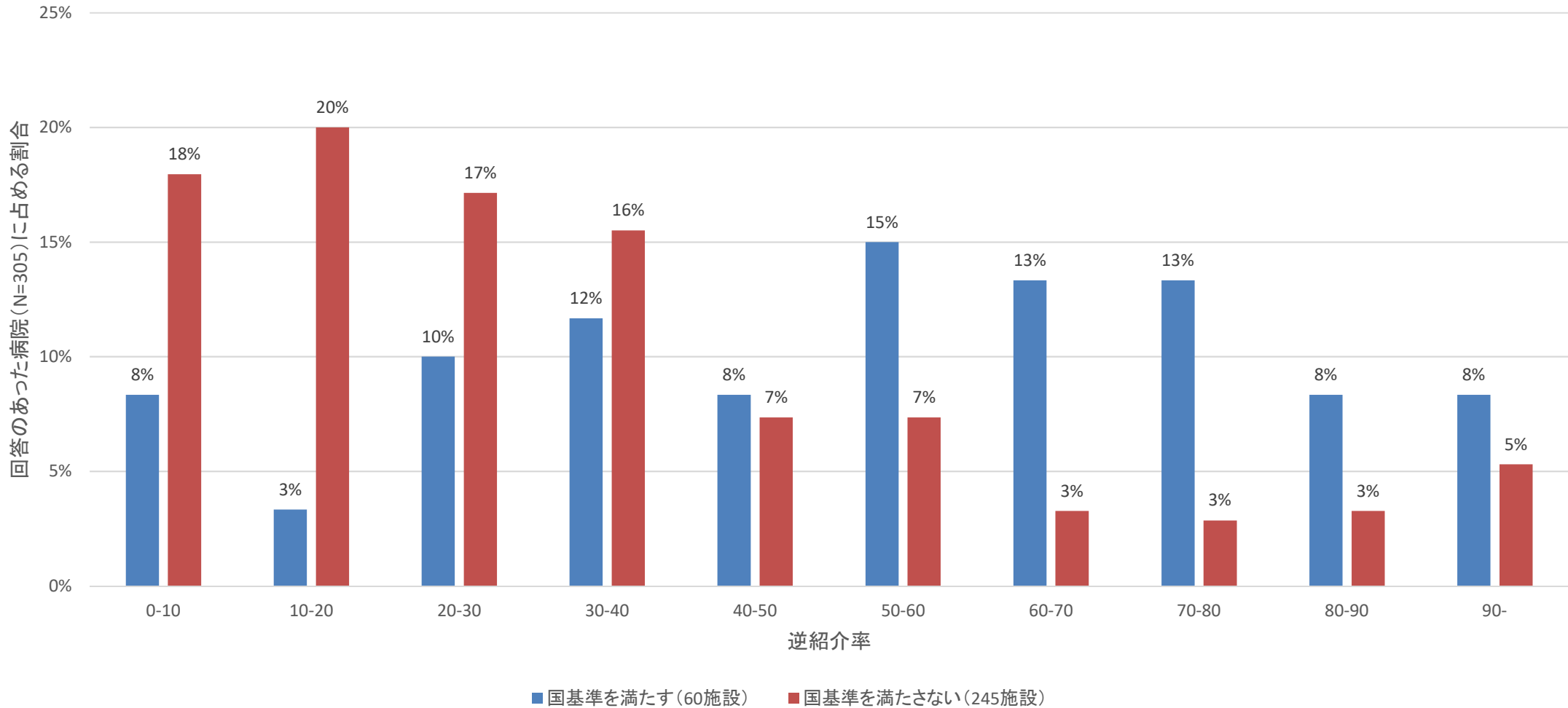
- ・「医療資源を重点的に活用する外来」については、2019年度1年間の集計。外来受診の中には在宅での受診を含まない。
- ・精神科病院は除いて集計。

出典:レセプト情報・特定健診等情報データベース(NDB)及び「医療機関の外来機能の明確化・連携に資する研究」を基に医政局において作成

# 『医療資源を重点的に活用する外来』の割合が**初診40%以上かつ再診25%以上**を国の基準とした場合の、 特定機能病院及び地域医療支援病院を除く病院の**逆紹介率**の分布

$$\text{逆紹介率} = \frac{\text{逆紹介患者数(他の病院・診療所に紹介した者の数)}}{\text{令和3年9月の初診患者数(休日又は夜間の受診患者を除き、初診があった患者の数)}}$$

## 逆紹介率



(注)

- ・「医療資源を重点的に活用する外来」については、2019年度1年間の集計。外来受診の中には在宅での受診を含まない。
- ・精神科病院は除いて集計。

出典：レセプト情報・特定健診等情報データベース(NDB)及び「医療機関の外来機能の明確化・連携に資する研究」を基に医政局において作成