



財政教育プログラムのご案内

令和5年3月
財務省東北財務局 盛岡財務事務所

1. 財政教育プログラムの特徴

▶ 財政教育プログラムとは？

- ・ 財政の専門家である財務局職員が講師やアドバイザーとなり、アクティブラーニングを交えながら、日本の財政について授業を行います。



▶ 本プログラムのアクティブラーニングとは？

- ・ タブレット等を活用した模擬予算編成をグループワークや個人ワークで行い、予算案を発表し合いながら、生徒一人ひとりの、より主体的な学習参加を促します。

▶ 他のテーマ等とのコラボ（**フューチャーデザイン**など）

- ・ 盛岡財務事務所では、フューチャーデザインの手法を取り入れた財政教育プログラム（FD×財P）も実施しています。生徒自身が「未来人」となり、将来世代を見据えた模擬予算編成を行うなど、日本の予算を更に自分事として考えることができる取組となっています。
- ・ もちろん、他のテーマと関連付けたプログラムなども、オーダーメイドで対応可能です。



2. 基本的な流れ

事前学習

子どもたちの理解を深めるため、可能な範囲で先生方による事前学習の実施をお願いしています。
(予算の内訳の紹介など。当局にて資料をご用意いたします。)

既に授業で学習されていたり、財政の基礎知識を習得されている場合には特段不要です。
事前学習の時間を確保できない際は、職員の講義でフォローを行いますので、心配ございません。



プログラム当日

講義 15min

1

職員が財政に関する講義を行います。
日本と海外の比較など、学生の興味を引く話題などを交え説明します。

クイズ
(身近な公共サービスに関して:救急車)

救急車を一回呼ぶのに
実際かかっている費用は？(日本で)

① 10,000 円	② 20,000 円
③ 30,000 円	④ 40,000 円

発表 10～30min

3

班ごとに予算案を発表します。
他の班は自分たちの予算と比べながら、
質疑を行います。



グループ／個人ワーク 15～35min

2

タブレット端末等を使用し、班ごとに
予算や重点政策のテーマを決めて、
模擬予算編成に挑戦します。



しめくくり 10min

4

職員による講評を行った後、最後は
参政権について触れ、将来の主権者
の一員としての自覚を促します。



※所要時間はあくまで参考です。ご要望により柔軟に対応します。

3. 感想

参加者から



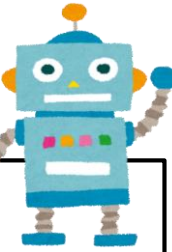
- ・ 一人一人、違う意見でみんなが思っていることを知ることができた。（小学生）
- ・ 今まで実感が持ちにくいと感じていた財政について、自分事としてかんがえることができた。（中学生）
- ・ 自分が納めた税金がどのように使われているのかもっと関心を持ちたいと思ったし、更に社会問題に意識を向けたいと思いました。（高校生）
- ・ 実際に財政について知るばかりでなく、自らが予想し、話し合い、考えるという行動によって財政を考えることが出来て非常に楽しかった。（大学生）

先生方から



- ・ 財政や予算のように答えのないシミュレーションは、今の子どもたちにとってすごく大事なことだと思う。（小学校）
- ・ 「財政」未学習の2年生における主権者教育の位置づけとして十分な教育的効果があった。（中学校）
- ・ 生徒たちは来年度から選挙権を持つ者も出てくるので、自分達の1票は大切なのだということを前もって知ることができて勉強になったと思う。（高校）
- ・ 将来の進路として、大学の法、文学部や経済学部を志望する生徒も多く、プログラム実施後、財政に興味を持ちキャリア（職業）研究する生徒も現れた。（高校）

フューチャーデザインについて



- ・ 現代世代ではなく、未来世代からも考えることで、持続可能な社会につながると思った。
- ・ 未来人になってみて、未来の日本の事を考えてみたり、未来人の目線から、今の日本へメッセージを考えたりなど、みんなで話し合っグループワークができて楽しかった。
- ・ 未来を自由に想像するのは楽しかったし、こんな未来になっていたらいいなと理想を並べれば並べるほど、さまざまな問題が浮き彫りになったり、お金がかかるのだと分かった。

4 . 最近の実績

東北管内

2017年2月の「秋田大学教育文化学部附属小学校」での開催を皮切りに、各校で実施。

岩手県内

<2017年度> 5 件

- ①二戸市立福岡中学校
- ②岩手大学教育学部附属中学校
- ③矢巾町立矢巾中学校
- ④矢巾町立矢巾北中学校
- ⑤岩手大学教育学部附属小学校

<2018年度> 5 件

- ①専門学校盛岡カレッジオブビジネス
- ②盛岡医療福祉専門学校
- ③岩手大学教育学部附属中学校
- ④盛岡公務員法律専門学校
- ⑤岩手大学教育学部附属小学校

<2019年度> 4 件

- ①岩手大学教育学部附属中学校
- ②専門学校盛岡カレッジオブビジネス
- ③岩手大学教育学部附属小学校
- ④盛岡公務員法律専門学校

<2020年度> 2 件

- ①岩手大学教育学部附属中学校
- ②M C L 盛岡外語観光&ブライダル専門学校

<2021年度> 4件

- ①岩手大学教育学部附属小学校
- ②M C L 盛岡外語観光&ブライダル専門学校
- ③矢巾町（県産技短、医大、県大、岩大）
- ④岩手大学教育学部附属中学校

<2022年度> 7件

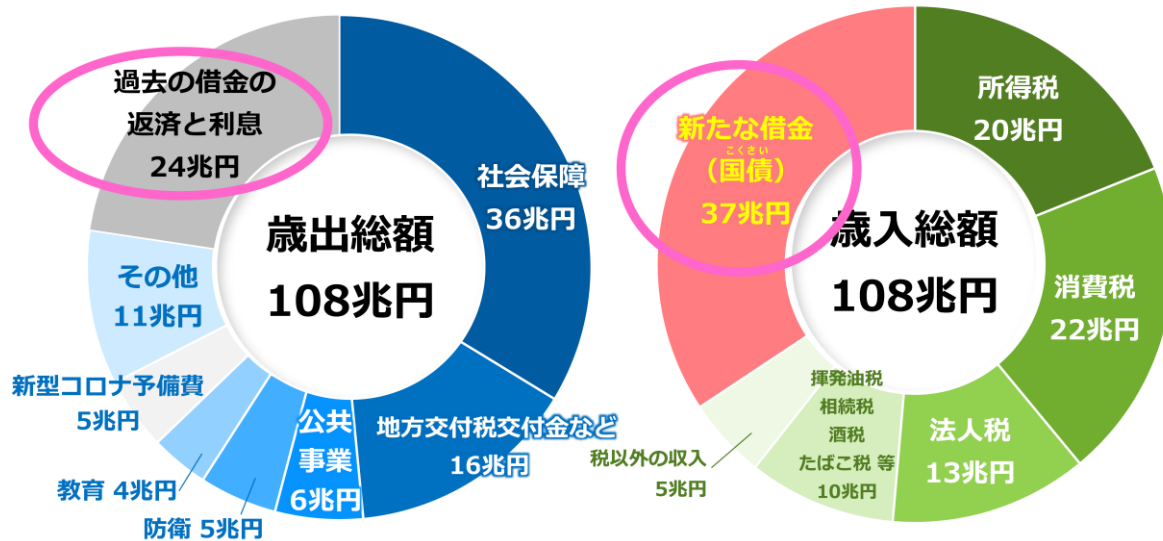
- ①岩手大学教育学部附属小学校
- ②矢巾町（岩大、県立大ほか）（FD×財P）
- ③M C L 盛岡外語観光&ブライダル専門学校
- ④岩手大学人文社会科学部（FD×財P）
- ⑤岩手大学教育学部附属中学校（FD×財P）
- ⑥岩手県立盛岡視覚支援学校
- ⑦岩手県立不来方高等学校（FD×財P）

参考 1. 講義の一部ご紹介

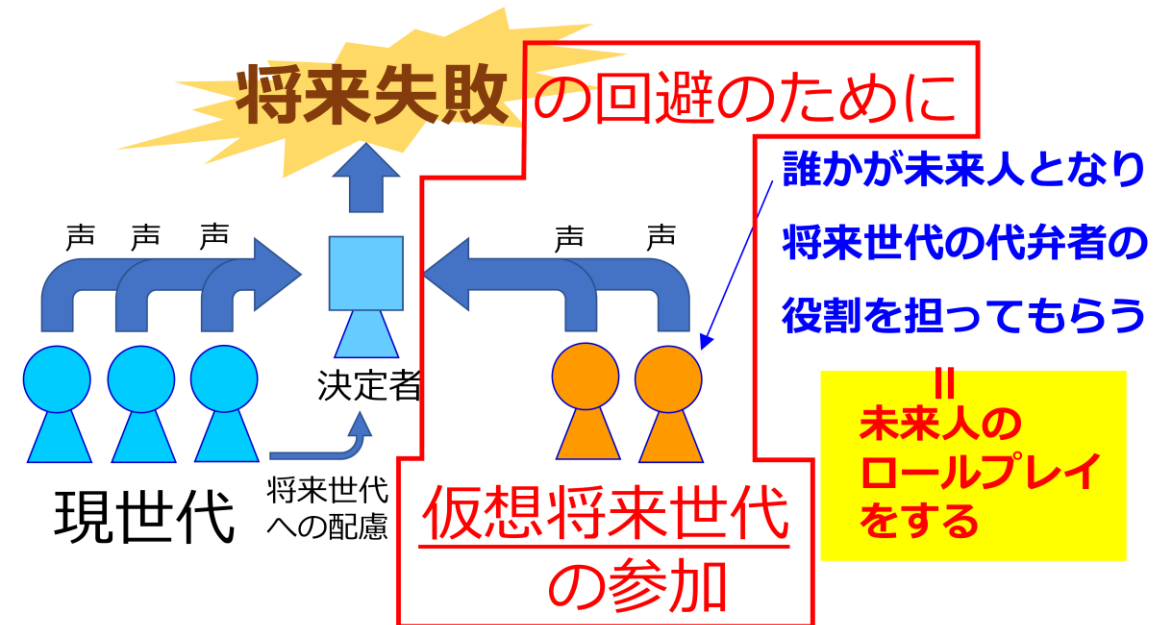
歳入歳出の内訳比較や、補正予算の説明なども行っています。
フューチャーデザインのワークでは、「未来人」のロールプレイなども行います。

日本の財政の問題点

- ★借金返済より、新しい借金のほうが多額
- ★借金の残高が減らない。むしろ増えている。



フューチャーデザインの考え方



参考2. ワークの内容

タブレット等で予算編成を行います。

「歳出」、「歳入」の増減をグループで考えながら、収支のバランスをとりつつ理想の予算案を編成します。

財務大臣になって予算を作ろう！

歳 出											班
社会保障	内 訳					地方への 交付金	公共事業	防 衛	教 育	そ の 他	借金返済
	年 金	医 療	介 護	子ども・子育て	生活保護ほか						
現状維持	現状維持	現状維持	現状維持	現状維持	現状維持	現状維持	現状維持	現状維持	現状維持	現状維持	現状維持 (23兆円)
歳 入						予 算 総 額					
所 得 税	消 費 税	法 人 税	その他の 税	税以外の 収入	10%増 5%増 現状維持 5%減 10%減 30%減 50%減 100%減	2年度	103兆円				
現状維持	現状維持	現状維持	現状維持	現状維持 (7兆円)		予算案	103兆円				

予算案では借金の総額が

9兆円

増えます

※変更前の予算では、借金の総額は9兆円増えます



発表例 以下は、フューチャーデザインを取り入れた授業において、高校生の班がまとめた予算案の説明です。

○どのような未来になっているか

『食糧危機が起きて、地方の重要性が増加』

○現代ではどのような政策をとるべきか

『東京一極集中を是正』

『食料自給率の向上』



○どのような予算案にするか

・ 科学技術費を増額させ、自給率を上昇させる

・ 地方交付金を増額し地方を豊かに！

・ 新税（ギャンブル税）を導入し歳入増 など

お問い合わせ先

お知らせ

- ・ 所要時間、オンライン実施、資機材等のご要望に応じ、オーダーメイドで対応させていただきます。
- ・ 内容について気になる点や、より詳しくお知りになりたい点がございましたら、ご説明させていただきます。

まずはお気軽に、お問合せください！

財務省東北財務局
盛岡財務事務所総務課
TEL：019-625-3351
メールアドレス：mori-sou@th.lfb-mof.go.jp