

# 資料編

岩手県実行委員会  
岩手県実行委員会会則  
岩手県実行委員会事務局規程  
八幡平市実行委員会  
八幡平市実行委員会会則  
八幡平市実行委員会事務局規程  
岩手県大会実施本部組織図  
八幡平市実施本部組織図  
宿泊要項  
輸送交通要項  
医療救護要項  
都道府県別参加人数一覧表  
種目別参加人数一覧表  
大会参加者数  
各種業務実績  
経過概要



特別国民体育大会冬季大会スキー競技会

いわて八幡平 白銀国体

IWATE  2023

# 特別国民体育大会冬季大会スキ一競技会 岩手県実行委員会

(順不同・敬称略)

会 長	達 增 拓 也							
副 会 長	八重樫 幸治	佐 藤 博	佐々木 孝弘	平 藤 淳	山 本 進			
委 員	熊谷 正則	佐々木 隆	森下 元雄	田村 泰彦	星 俊也			
	木村 克則	橋場 中士	菅原 潤一	佐々木 春男	中 舘 明			
	小原 紀彰	佐 藤 保	畑澤 博巳	本 田 一彦	川 崎 利治			
	上平 久浩	佐 藤 康	谷村 邦久	高 橋 富一				
監 事	木 村 久	阿 部 春美						
顧 問	五 日 市 王	工 藤 剛						
参 与	川間 信太郎	佐 藤 慎二	畠 山 健一	畠 山 護	東 根 千万億			
	野 村 雅俊	山 本 晋	林 英 彰	吉 岡 政道	石 田 征 広			
	青 木 志 成	山 岸 学	福 山 拓 司	永 井 一 義	加 藤 隆			
	宮 野 裕 子	田 中 健 太 郎	鎌 田 英 樹	榎 野 信 治	齋 藤 秋 水			
	畠 山 大	野 田 喜 代 志						

# 特別国民体育大会冬季大会スキー競技会 岩手県実行委員会会則

## 第1章 総則

### (名称)

第1条 本会は、特別国民体育大会冬季大会スキー競技会岩手県実行委員会（以下「本会」という。）と称する。

### (目的)

第2条 本会は、特別国民体育大会冬季大会スキー競技会（以下「大会」という。）を開催するために必要な事業を行うことを目的とする。

### (事業)

第3条 本会は、前条の目的を達成するため、次に掲げる事業を行う。

- (1) 大会運営に必要な総合的な計画に関すること。
- (2) 開始式及び表彰式の運営に関すること。
- (3) 役員、選手団等の宿泊及び輸送等に関すること。
- (4) 競技運営に関すること。
- (5) 公益財団法人日本スポーツ協会、文部科学省、関係競技団体、その他の関係機関及び関係団体との連絡調整に関すること。
- (6) 前各号に掲げるもののほか、大会の目的を達成するために必要な事業に関すること。

## 第2章 組織

### (組織)

第4条 本会は、会長及び次に掲げる者のうちから会長が委嘱した者（以下「委員」という。）をもって組織する。

- (1) 岩手県及び会場地市の代表者及び役職員
- (2) 岩手県及び会場地市の議会の議員
- (3) 関係競技団体、その他関係機関及び関係団体の代表者並びに役職員
- (4) 前各号に掲げる者のほか、大会の開催準備及び運営に係る者

### (役員)

第5条 本会に次の役員を置く。

- (1) 会長 1名
  - (2) 副会長 若干名
  - (3) 監事 若干名
- 2 本会に、顧問及び参与を置くことができる。

### (役員、顧問及び参与の選任)

第6条 会長は、岩手県知事をもって充てる。

- 2 副会長、監事、顧問及び参与は、別表第1に掲げる職にある者を会長が委嘱する。
- 3 前項に掲げる者のほか、会長が必要と認める者を委員として委嘱することができる。

### (役員、顧問及び参与の職務)

第7条 会長は、本会を代表し、会務を総理する。

- 2 副会長は、会長を補佐し、会長に事故あるときは、あらかじめ会長が定めた順序で、その職

務を代理する。

- 3 監事は、本会の財務を監査する。
- 4 顧問は、会長の諮問に応じ助言する。
- 5 参与は、重要な事項に参加する。

(任期)

第8条 委員、役員、顧問及び参与（以下「委員等」という。）の任期は、委嘱されたときから本会の目的が達成されたときまでとする。ただし、委員等が就任時の機関及び団体の役職を離れたときは、その委員等は辞任したものとみなし、その後任者が前任者の残任期間を務めるものとする。

- 2 会長は、前項の規定により委員等の変更があった場合は、次の総会において報告する。

### 第3章 会議

(会議の種類)

第9条 本会に次の会議を置く。

- (1) 総会
- (2) 総務委員会

(総会)

第10条 総会は、会長、副会長及び委員をもって構成する。

- 2 総会は、会長が招集する。
- 3 総会の議長は、会長又は会長が指名した者が務める。
- 4 総会は、次に掲げる事項について審議し、決定する。
  - (1) 会則の制定及び改廃に関する事。
  - (2) 事業計画及び事業報告に関する事。
  - (3) 予算及び決算に関する事。
  - (4) 総務委員会に委任する事項に関する事。
  - (5) その他、本会の目的達成のために重要な事項に関する事。
- 5 総会は、委員の過半数の出席がなければ開会し、議決することはできない。ただし、総会に出席できない委員は、あらかじめ通知された事項について、代理人に権限を委任し、又は書面で議決に加わることができる。
- 6 総会の議事は、出席委員の過半数をもって決し、可否同数のときは、議長の決するところによる。

(総務委員会)

第11条 総務委員会（以下「委員会」という。）は、委員長、副委員長及び委員をもって構成する。

- 2 委員長は、岩手県文化スポーツ部長をもって充てる。
- 3 副委員長及び委員は、別表第2に掲げる職にある者を委員長が委嘱する。
- 4 委員会は、必要に応じて委員長が招集し、委員長が議長となる。
- 5 委員会は、次の事項を審議し、決定する。
  - (1) 大会の企画及び運営並びに広報に関する事。
  - (2) 開始式及び表彰式の運営に関する事。
  - (3) 輸送及び交通に関する事。
  - (4) 宿泊及び医事衛生に関する事。
  - (5) 競技会の企画及び運営に関する事。

(6) その他会務に必要な事項に関すること。

- 6 委員会は、前項の規定により審議し、決定した内容を、必要に応じて次の総会に報告しなければならない。
- 7 前条第5項及び第6項の規定は、委員会において準用する。
- 8 前各項に定めるもののほか、委員会の組織及び運営に関し必要な事項は、会長が別に定める。

#### 第4章 専決処分

(会長の専決処分)

- 第12条 会長は、総会及び委員会（以下「総会等」という。）を招集するいとまがないと認めるとき、又は総会等の権限に属する事項で軽易なものについては、これを専決処分することができる。
- 2 会長は、前項の規定により専決処分したときは、これを次の総会等において報告し、その承認を得なければならない。

#### 第5章 事務局

(事務局)

- 第13条 本会の事務を処理するため、事務局を岩手県文化スポーツ部スポーツ振興課内に置く。
- 2 事務局に関し必要な事項は、会長が別に定める。

#### 第6章 会計

(経費)

- 第14条 本会の経費は、負担金及びその他の収入をもって充てる。

(予算及び決算)

- 第15条 本会の収支予算は、総会の議決を経なければならない。
- 2 本会の収支決算は、監事の監査を経て、総会の承認を得なければならない。

(会計年度)

- 第16条 本会の会計年度は、毎年4月1日に始まり、翌年3月31日に終わる。
- 2 本会の会計に関し必要な事項は、会長が別に定める。

#### 第7章 解散

(解散)

- 第17条 本会は、その目的が達成されたときに解散する。

#### 第8章 補則

(補則)

- 第18条 この会則に定めるもののほか、本会の運営に関し必要な事項は、会長が別に定める。

#### 附 則

- 1 この会則は、令和3年8月6日から施行する。
- 2 本会の設立当初の会計年度は、第16条第1項の規定にかかわらず、この会則の施行の日から令和5年3月31日までとする。

# 特別国民体育大会冬季大会スキー競技会 岩手県実行委員会事務局規程

## 第1章 総則

### (趣旨)

第1条 この規程は、特別国民体育大会冬季大会スキー競技会岩手県実行委員会会則（以下「会則」という。）第13条第2項の規定に基づき、特別国民体育大会冬季大会スキー競技会岩手県実行委員会事務局（以下「事務局」という。）の組織及び運営に関し必要な事項を定めるものとする。

## 第2章 事務局

### (所掌事務)

第2条 事務局は、特別国民体育大会冬季大会スキー競技会岩手県実行委員会に関する事務を処理する。

### (職員及び組織)

第3条 事務局に次の職員を置く。

- (1) 事務局長 1名
- (2) 事務局次長 若干名
- (3) 事務局員 若干名

2 前項の職員は、別表1に掲げる岩手県文化スポーツ部スポーツ振興課職員をもって充てる。

### (職務)

第4条 事務局長は、会長の命を受け、事務局の事務を統括する。

2 事務局次長は、事務局長を補佐し、事務局長に事故があるときは、その職務を代理する。

3 事務局員は、上司の命を受け、事務に従事する。

## 第3章 決裁

### (代決)

第5条 事務局長が不在のときは、事務局次長がその事務を代決することができる。

2 事務局長及び事務局次長が不在のときは、予め事務局長の指名を受けた事務局員がその事務を代決することができる。

### (代決の制限等)

第6条 前条の規定により代決した事項については、その後においては遅延なく後関を受けなければならない。ただし、軽易なものについてはこの限りではない。

## 第4章 文書及び職印

### (文書記号及び番号)

第7条 発送文書には、文書記号及び番号を付けるものとする。

2 文書記号は、「国ス岩実第 号」とする。

3 文書番号は、文書処理簿により処理する。ただし、軽易な文書については番号を省略することができる。

### (職印)

第8条 事務局で使用する職印の種類及び寸法は、別表2に掲げるとおりとし、事務局次長が保管する。

## 第5章 財務

### (旅費)

第9条 事務局の職員等に支給する旅費は、岩手県の旅費事務の手続きの例による。

### (財務)

第10条 現金、物品の出納及びその他の会計事務に関しては、この章に定めるもののほか、岩手県の会計事務手続きの例による。

### (決算)

第11条 事務局長は、毎会計年度終了後、収支決算を調製し、証拠書類を添付して会長に提出しなければならない。

2 会長は、前項の規定による決算関係書類の提出を受けたときは、監事の監査を受けなければならない。

## 第6章 補則

### (補則)

第12条 この規程に定めるもののほか、事務局の組織及び運営に関して必要な事項は、事務局長が別に定める。

### 附 則

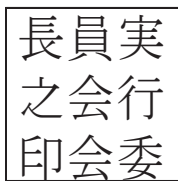
この規程は、令和3年8月6日から施行する。

この規程は、令和3年10月1日から施行する。

別表1（第3条関係）

事務局職名	職 員
事 務 局 長	岩手県文化スポーツ部スポーツ振興課総括課長
事務局次長	岩手県文化スポーツ部スポーツ振興課冬季国体・マスターズ推進課長
	岩手県文化スポーツ部スポーツ振興課特命課長（冬季国体）
	岩手県文化スポーツ部スポーツ振興課特命課長（マスターズ）
事 務 局 員	岩手県文化スポーツ部スポーツ振興課職員

別表2（第8条関係）



正方形 24 mm てん書



# いわて八幡平白銀国体 八幡平市実行委員会

(順不同・敬称略)

会 長	佐々木 孝弘							
副 会 長	田村 泰彦	星 俊也	小船 清悦	工藤 剛	山本 進			
	高橋 富一	田村 正彦						
委 員	山本 進	山本 京助	藤井 潤一	内山 善徳	八重樫 俊則			
	工藤 民一	舘柳 勝彦	本田 一彦	川崎 利治	遠藤 忠志			
	遠藤 修	望月 泉	及川 忠人	一戸 晃	瀧山 郁雄			
	関 祐輔	西本 雄二郎	山本 利男	高橋 三男	瀬川 愛子			
	岡田 久	勝又 紘一	高橋 清志	畠山 護	北島 亨			
	石積 康弘	高橋 司	高橋 徹	関本 英好	渡辺 信			
	多田 和雄	佐々木 善勝	伊藤 純子	高橋 康幸	村上 郁子			
	齋藤 美保子	佐々木 仁	津島 佐智幸	佐々木 宣明	工藤 剛			
	森 政彦	阿部 春美	小笠原 文彦	金田一 捷誠	畠山 健一			
	津志田 勇孝	佐々木 由理香	田村 春彦	遠藤 幸宏	柏 英保			
顧 問	工藤 勝博	川間 信太郎						
参 与	松崎 雄一	富岡 治安	井上 辰男	高橋 光幸	高橋 悦郎			
	古川 津好	工藤 直道	渡辺 義光	立花 安文	熊澤 博			
	工藤 隆一	北口 功	勝又 安正	工藤 多弘	羽沢 寿隆			
	関 治人	齊藤 隆雄	田村 正元	外山 一則	羽沢 憲英			
	宮野 朋士	松田 育恵	小野 永喜	武田 初太郎	工藤 民一			
	小林 仁	小野寺 陽子	畑 孝夫	矢幅 茂	立花 貴人			
	大森 力男	羽澤 敦志	齋藤 政四郎	野中 政蔵	山本 清			
	牛崎 想也							

# いわて八幡平白銀国体 八幡平市実行委員会会則

## 第1章 総則

### (名称)

第1条 この会は、いわて八幡平白銀国体八幡平市実行委員会（以下「本会」という。）と称する。

### (目的)

第2条 本会は、特別国民体育大会冬季大会スキー競技会において、八幡平市で開催される競技会（以下「競技会」という。）の円滑な運営を期するために必要な事業を行うことを目的とする。

### (所掌事務等)

第3条 本会は、前条の目的を達成するため、次に掲げる事務及び事業を行う。

- (1) 競技会の開催及び運営に必要な総合計画に関すること。
- (2) 競技会の開催に必要な施設整備に関すること。
- (3) 関係競技団体その他の関係機関及び関係団体との連絡調整に関すること。
- (4) 競技会開催及び準備のための経費に関すること。
- (5) 本会の予算及び決算に関すること。
- (6) その他競技会を開催するために必要な事業に関すること。

## 第2章 組織

### (組織)

第4条 本会は、会長及び委員で構成する。

2 委員は、次に掲げる者のうちから会長が委嘱する。

- (1) 関係競技団体、関係機関、関係団体を代表する者
- (2) 行政関係機関の職員
- (3) 市議会議員
- (4) 知識経験を有する者
- (5) その他会長が特に必要と認める者

### (役員)

第5条 本会に次の役員を置く。

- (1) 会長 1名
- (2) 副会長 若干名
- (3) 監事 2名

### (役員を選任)

第6条 会長は、八幡平市長をもって充てる。

2 副会長、監事は、総会の同意を得て、委員のうちから会長が委嘱する。

### (役員職務)

第7条 会長は、本会を代表し、会務を総理する。

2 副会長は、会長を補佐し、会長に事故あるときは、あらかじめ会長が定めた順序により、その職務を代理する。

3 監事は、本会の財務を監査する。

### (任期)

第8条 委員及び役員（以下「委員等」という。）の任期は、委嘱されたときから本会の目的

が達成されたときまでとする。ただし、委員等が就任時の機関及び団体の役職を離れた時は、その委員等は辞職したものとみなし、その後任者が前任者の残任期間を務めるものとする。

- 2 会長は、前項の規定により委員等の変更があった場合は、次の総会において報告する。  
(顧問及び参与)

第9条 本会に顧問及び参与を置くことができる。

- 2 顧問及び参与は、会長が委嘱する。
- 3 顧問は、会長の諮問に応じ助言する。
- 4 参与は、重要な事項に参与する。
- 5 顧問及び参与の任期は、前条の規定を準用する。

### 第3章 会議

#### (会議の種類)

第10条 本会に次の会議を置く。

- (1) 総会
- (2) 総務委員会  
(総会)

第11条 総会は、会長及び委員をもって構成する。

- 2 総会は、会長が招集する。
- 3 総会の議長は、会長又は会長が指名した者がこれにあたる。
- 4 総会は、次に掲げる事項について審議し、決定する。
  - (1) 大会開催の基本方針に関すること。
  - (2) 会則の制定及び改廃に関すること。
  - (3) 事業計画及び事業報告に関すること。
  - (4) 予算及び決算に関すること。
  - (5) 総務委員会に委任する事項に関すること。
  - (6) その他本会の運営に係る重要な事項に関すること。
- 5 総会は、委員の出席を持って成立する。
- 6 総会の議事は、出席委員の過半数をもって決し、可否同数のときは、議長の決するところによる。
- 7 会長は、第4項各号に掲げる事項で、緊急に審議及び議決を要するものについては、書面による表決を求め、これをもって総会の議決に代えることができる。

#### (総務委員会)

第12条 総務委員会は、委員長、副委員長及び委員をもって構成する。

- 2 委員長は、八幡平市副市長をもって充てる。
- 3 副委員長及び委員は、別表1に掲げる職にある者を委員長が委嘱する。
- 4 総務委員会は、必要に応じて委員長が招集し、委員長が議長となる。
- 5 総務委員会は、次に掲げる事項について審議し、決定する。
  - (1) 総会から委任された事項に関すること。
  - (2) 総会を招集するいとまのない緊急な事項に関すること。
  - (3) その他会長が必要と認める事項に関すること。
- 6 総務委員会は、前項の規定により審議し、決定した内容を、本会委員に報告しなければならない。
- 7 前条第5項、第6項及び第7項の規定は、総務委員会において準用する。

## 第4章 会長の専決処分

### (会長の専決処分)

第13条 会長は、総会及び総務委員会（以下「総会等」という。）を招集するいとまがない場合は、総会等で議決すべき事項を専決処分することができる。

2 会長は、前項の規定により専決処分したときは、これを次の総会等において報告し、その承認を得なければならない。

## 第5章 事務局

### (事務局)

第14条 本会の事務を処理するため、事務局を八幡平市文化スポーツ課内に置く。

2 事務局に関し必要な事項は、会長が別に定める。

## 第6章 財務

### (経費)

第15条 本会の経費は、補助金及びその他の収入をもって充てる。

### (予算及び決算)

第16条 本会の収支予算は、総会の議決を経なければならない。

2 本会の収支決算は、監事の監査を経て、総会の承認を得なければならない。

### (会計年度)

第17条 本会の会計年度は、毎年4月1日に始まり、翌年3月31日に終わる。

2 本会の会計に関し必要な事項は、会長が別に定める。

## 第7章 解散

### (解散)

第18条 本会は、その目的が達成されたときに解散する。

## 第8章 補則

### (補則)

第19条 この会則に定めるもののほか、本会の運営に関し必要な事項は、会長が別に定める。

## 附 則

1 この会則は、令和4年4月27日から施行する。

2 本会の設立当初の会計年度は、第17条第1項の規定にかかわらず、この会則の施行の日から令和5年3月31日とする。

別表第1(第12条関係)

いわて八幡平白銀国体八幡平市実行委員会 総務委員会

(13名)

区分	人数	所属	役職
委員長	1	八幡平市	副市長
副委員長	1	(一社)八幡平市体育協会	事務局長またはそれに準ずる職
委員	11	八幡平市教育委員会	教育総務課長
		(一財)岩手県スキー連盟	事務局長またはそれに準ずる職
		八幡平市スキー連盟	事務局長またはそれに準ずる職
		岩手警察署八幡平幹部交番	副所長またはそれに準ずる職
		八幡平消防署	副署長またはそれに準ずる職
		(公社)岩手県バス協会	事務局長またはそれに準ずる職
		八幡平市商工会	事務局長またはそれに準ずる職
		(一社)八幡平市観光協会	事務局長またはそれに準ずる職
		八幡平市立病院	事務局長またはそれに準ずる職
		安比高原スキー場	総支配人
		田山スキー場	支配人

# いわて八幡平白銀国体 八幡平市実行委員会事務局規程

## 第1章 総則

(趣旨)

第1条 この規程は、いわて八幡平白銀国体八幡平市実行委員会会則第14条第2項の規定に基づき、いわて八幡平白銀国体八幡平市実行委員会（以下「実行委員会」という。）の事務局の組織及び運営に関し、必要な事項を定めるものとする。

## 第2章 組織

(組織及び所掌事務)

第2条 事務局は、文化スポーツ課内に置き、その所掌事務は別表第1のとおりとする。

(職員)

第3条 事務局に、局長のほか、局次長、係長、局員を置くことができる。

2 前項の職員は、別表第2に掲げる職にある者をもって充てる。

3 第1項に定めるもののほか、必要に応じて事務局に他の職員を置くことができる。

4 事務局の職員は、会長が任免する。

(職務)

第4条 局長は、会長の命を受け、事務局を統括し事務を総理する。

2 局次長は、局長を補佐し、局長に事故があるときはその職務を代理する。

3 上司の命を受け、係を掌理する。

4 その他の職員は、上司の命を受け、事務に従事する。

(勤務時間等)

第5条 職員の勤務時間、休日及び休暇は、八幡平市職員の勤務時間、休日及び休暇に関する条例（平成17年八幡平市条例第35号）の例による。

## 第3章 決裁

(決裁事項)

第6条 会長の決裁事項は、次のとおりとする。

(1) 総会の招集に関すること。

(2) 総会及び総務委員会に付すべき事項に関すること。

(3) 実行委員会の委員等の委嘱等に関すること。

(4) 実行委員会の規定等の制定改廃に関すること。

(5) その他特に重要又は異例に属すると認められる事項に関すること。

(専決事項)

第7条 会長の権限に属する事務のうち、あらかじめ指名された副会長及び局長並びに局次長が専決できるものとし、副会長及び局長並びに局次長が専決できる事項は、八幡平市長部局代決専決規程（平成17年八幡平市訓令第2号）及び八幡平市教育委員会代決専決規程（平成19年八幡平市教育委員会訓令第2号）の例による。

2 前項の規定にかかわらず、特に重要又は、異例に属すると認められる事項については、あらかじめ会長の指示を受けなければならない。

(代決)

第8条 会長が不在のときは、会長の決裁を要する事項についてはあらかじめ指名された副会長が、副会長が不在のときは局長が、局長が不在のときは、局長の専決事項については局次長が

それぞれ代決することができる。

- 2 前項の規定にかかわらず、特に重要又は、異例に属すると認められる事項については、あらかじめ会長の指示を受けなければならない。

#### 第4章 文書の取り扱い

(記号及び番号)

第9条 文書には、簡易なものを除き「八特国体実第〇〇号」の記号及び会計年度による一連番号を付さなければならない。

- 2 決裁文書には、次の決裁区分を表示しなければならない。

- (1) 会長の決裁を受けるもの 会長
- (2) 副会長の決裁を受けるもの 副会長
- (3) 局長の専決を受けるもの 局長
- (4) 局次長の専決を受けるもの 局次長

(文書の保存)

第10条 処理済の文書は、事務局において編さんし、局次長が別に指示する期間保存しなければならない。

(準用)

第11条 この章に定めるもののほか、文書の取り扱いに関しては、八幡平市文書管理規定（平成17年八幡平市訓令第14号）の例による。

#### 第5章 公印

(公印)

第12条 実行委員会の公印の名称、規格等は、別表第3のとおりとする。

- 2 前項の公印は、局長が保管する。

#### 第6章 財務

(旅費及び費用弁償)

第13条 職員の旅費の額及びその支給方法については、八幡平市職員等の旅費条例（平成17年八幡平市条例第49号）の例による。

- 2 実行委員会の役員及び委員並びに総務委員会の委員が会務のため旅行した場合は、その旅費について費用弁償することができる。額及びその支給方法については、八幡平市特別職の職員で非常勤のもの報酬及び費用弁償に関する条例（平成17年八幡平市条例第42号）の例による。ただし、会則第10条第1号総会に出席する委員等に係る旅費の支給については、支給しない。

(予算)

第14条 局長は、会長の指示に基づき、毎会計年度予算を編成するものとする。

- 2 局長は、予算議決後に生じた理由により予算変更の必要がある場合には、会長の指示に基づき、補正予算を編成するものとする。

(決算)

第15条 局長は、毎会計年度終了後、収支決算書を調製し、証拠書類を添付し会長に提出しなければならない。

- 2 会長は、前項の規定により決算関係書類の提出を受けたときは、監事の監査を受けなければならない。

(出納員)

第16条 事務局に出納員を置き、局長がその職務を行う。

(金融機関の指定)

第 17 条 現金の出納は、局長が指定する金融機関を通じて取り扱う。

第 7 章 補 則

(委任)

第 18 条 この規程に定めるもののほか、事務局の組織及び運営に関し必要な事項は、会長の承認を得て局長が別に定める。

附 則

この規程は、令和 4 年 4 月 27 日から施行する。



別表第1（第2条関係）

所 掌 事 務
(1) 実行委員会の組織、人事、服務等に関すること。
(2) 総会及び総務委員会の開催運営に関すること。
(3) 競技団体及び関係機関との調整に関すること。
(4) 実行委員会の事業計画及び事業報告に関すること。
(5) 実行委員会の予算及び決算に関すること。
(6) その他、委員会の運営に必要な事項に関すること。

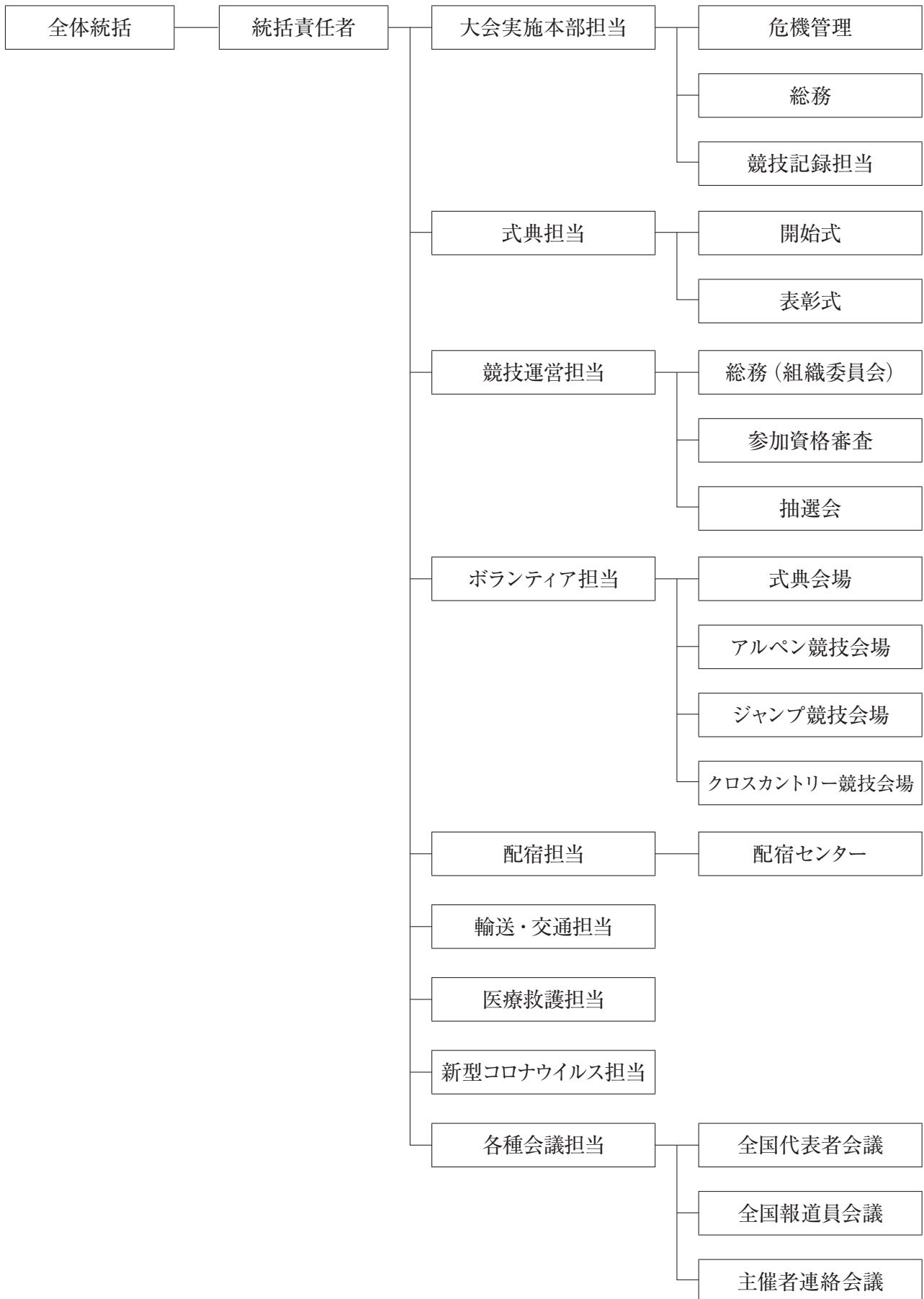
別表第2（第3条関係）

局 長	八幡平市文化スポーツ課 課長
局 次 長	八幡平市文化スポーツ課 課長補佐
総 務 係 長	八幡平市文化スポーツ課 国体総務係長
競 技 係 長	八幡平市文化スポーツ課 国体競技係長
業 務 係 長	八幡平市文化スポーツ課 国体業務係長
事 務 局 員	八幡平市文化スポーツ課 係員

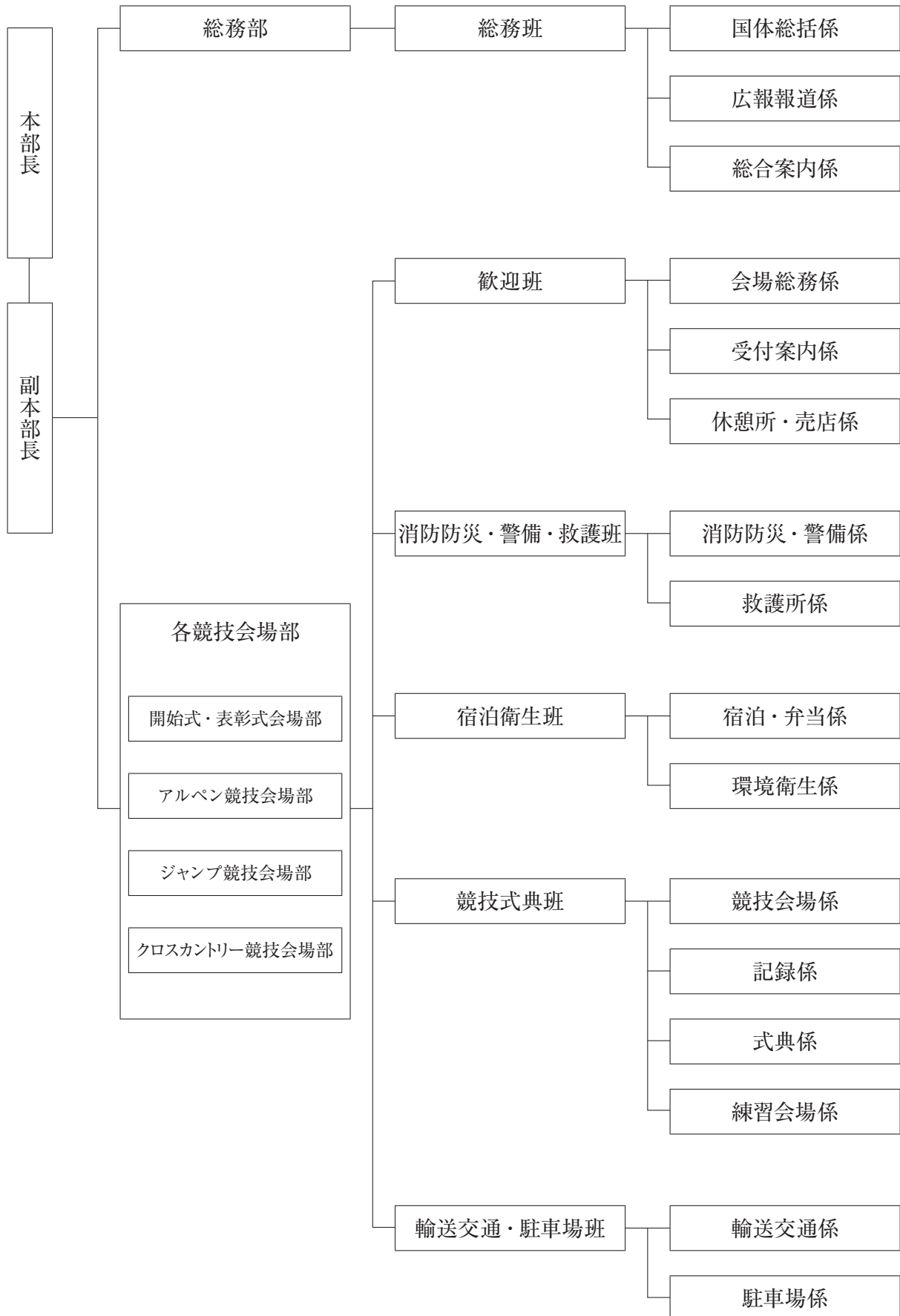
別表第3（第12条関係）

名 称	形状・書体	寸法	個数
いわて八幡平白銀国体八幡平市実行委員会会長之印	正方形	1 辺 24 ミリ	1

# いわて八幡平白銀国体岩手県大会実施本部 組織図



# いわて八幡平白銀国体八幡平市実施本部 組織図



# 宿泊要項

## 1 目的

この要項は、特別国民体育大会冬季大会スキー競技会の正式競技に参加する選手・監督、都道府県選手団本部役員、大会役員、競技会役員、競技役員、視察員及び報道員（以下「大会参加者」という。）の宿泊等に関して必要な事項を定める。

## 2 方針

特別国民体育大会冬季大会スキー競技会岩手県実行委員会（以下「県実行委員会」という。）は、いわて八幡平白銀国体八幡平市実行委員会（以下「市実行委員会」という。）と相互に十分な連絡調整を行い、関係する機関及び団体の協力を得て、大会参加者の宿泊について万全を期する。

## 3 業務の実施

県実行委員会は、市実行委員会、競技団体及び関係機関等と連絡調整のうえ、大会参加者の宿舎の選定、確保及び配宿等の業務を行うとともに、これに関する紛議等が生じた場合は、調停及び斡旋を行う。

## 4 宿舎の選定及び確保

宿舎の選定及び確保については、次により行うものとする。

- (1) 大会参加者の宿泊は、原則として会場地市内の旅館等（旅館業法（昭和23年法律第138号）の許可を受けて営業を行うホテル、旅館等をいう。以下同じ。）を利用する。
- (2) 会場地市内の旅館等で大会参加者の収容が困難な場合は、その地域の実情に応じて、近隣市町村の旅館等を利用する。
- (3) 風紀、衛生及び防災上支障があると認められる旅館等は利用しない。

## 5 配宿

大会参加者の配宿にあたっては、次の事項に留意して行うものとする。

- (1) 選手・監督の宿舎は、競技会場までの交通状況及び環境等に配慮し、都道府県別、競技別、種別及び男女別を可能な限り考慮して配宿する。
- (2) 選手・監督の宿舎は、原則として都道府県選手団本部役員、競技会役員及び競技役員とは別にする。
- (3) 競技会役員及び競技役員については、できる限り同一又は近隣の宿舎に配宿する。
- (4) 1人の宿泊に要する広さは、3.3㎡（2畳）以上とする。
- (5) 指定された宿舎の変更は、原則として認めない。任意に変更したことによって生じたすべての紛議及び損失は、任意に変更した者がその責任を負う。

## 6 宿泊料金等

大会参加者の宿泊料金等は、次のとおりとする。

- (1) 宿泊及び素泊まり
  - ア 宿泊とは、入宿日の15時から、出発日の10時までの客室の使用をいうものとし、原則として1泊2食とする。
  - イ 素泊まりとは、食事を伴わない宿泊をいう。

(2) 宿泊料金

区 分	宿泊料金				備 考
	1泊2食		素泊まり		
	税込(10%)	税抜	税込(10%)	税抜	
宿泊施設A	7,700円	7,000円	5,390円	4,900円	通常のサービス・奉仕料及び暖房料を含む。
宿泊施設B	9,900円	9,000円	6,930円	6,300円	
宿泊施設C	13,200円	12,000円	9,240円	8,400円	

[注] 区分A～Cとは、営業施設の中で宿泊料金の実勢価格等を考慮して設定した宿泊施設をいう。

定員未満での利用などを希望する場合は、この料金範囲を超えることがある。

(3) 入湯税

入湯税については外税とし、宿泊料金とは別に支払う。

(4) 欠食控除

欠食控除の適用は、夕食の場合は前日の18時まで、朝食の場合は前日の12時までに申し出た場合に限る。

ただし、夕食の場合、競技の進行状況により当該時間までに申し出ることが困難な場合は、宿舎と協議して決定する。

ア 夕食を欠食した場合の宿泊料金(税抜)は、「1泊2食」料金(税抜)の80%相当(100円未満を切り上げ)の額とする。

イ 朝食を欠食した場合の宿泊料金(税抜)は、「1泊2食」料金(税抜)の90%相当(100円未満を切り上げ)の額とする。

区 分	夕食を欠食した場合		朝食を欠食した場合	
	税込(10%)	税抜	税込(10%)	税抜
宿泊施設A	6,160円	5,600円	6,930円	6,300円
宿泊施設B	7,920円	7,200円	8,910円	8,100円
宿泊施設C	10,560円	9,600円	11,880円	10,800円

(5) 休憩料金

入宿日15時以前及び出発日の10時以降に客室を使用する場合の休憩料金は、各宿舎の規定に基づくものとする。

(6) 入浴料

宿泊者が宿舎からの要請により公衆浴場等を利用したときの入浴料は、当該宿舎が負担する。

(7) 宿泊料金等の精算

宿泊料金等は、原則として宿泊責任者（宿泊申込代表者が宿泊者の中から定めた者。以下同じ。）が、各宿舍の指定する方法により、現地にて精算する。

ただし、選手・監督及び都道府県選手団本部役員にあつては、出発日に一括精算することができる。

(8) 宿泊取消料

ア 宿泊取消料の支払い

大会参加の取りやめ等、やむを得ない理由により宿泊を取消した場合の宿泊取消料は次のとおりとする。

宿泊取消しの申出区分	宿泊取消料	備考
宿泊予定日の7日前まで	不要	素泊まり又は欠食で申し込んだ場合は、その料金（税抜）を宿泊料金（税抜）とする。
宿泊予定日の6日前から 宿泊予定日の前日まで	宿泊料金（税抜）の50%	
宿泊予定当日	宿泊料金（税抜）の全額	

[注] 取消した泊数にかかわらず、一人につき1泊分の取消料のみとする。

荒天等により、交通機関が不通となり宿舍への到着が困難な状況が生じた場合は、宿舍と協議して取消料を決定する。

地震、風水害、感染症、雪不足及びその他主催者の責によらない事由により、競技会（種目・種別）が中止になった場合は、上記の例によるものとする。

なお、この規定は、大会参加者全てに適用するものとする。

イ 選手・監督の特例

選手・監督が、競技敗退後又は荒天等により競技会期短縮の決定後において宿泊を取消す場合は、前号の定めにかかわらず、特例として次のとおりとする。

なお、この特例は選手・監督以外には適用しない。

宿泊取消しの申出区分	宿泊取消料	備考
敗退日当日又は競技会期短縮決定日当日の宿泊の取消し	宿泊料金（税抜）の50%	素泊まり又は欠食で申し込んだ場合は、その料金（税抜）を宿泊料金（税抜）とする。
敗退日翌日以降又は競技会期短縮決定日翌日以降の宿泊の取消し	不要	

[注] 取消した泊数にかかわらず、一人につき1泊分の取消料のみとする。

ウ 宿泊申込み後、変更・取消の申し出がないまま宿泊をしなかった場合の取消料は、上記ア及びイの定めにかかわらず、宿泊料金（税抜）の全額とする。

エ 宿泊取消料は、宿泊責任者又は本人が当該宿舍に直接支払うものとする。

また、宿泊責任者又は本人が宿泊取消料を支払うことができない場合は、宿泊申込代表者が最終責任を負う。

(9) 宿泊料金等の適用期間

宿泊料金等の適用期間は、2023年2月13日（月）15時から2023年2月21日（火）10時までとする。

## 7 宿泊の申込み

(1) 宿泊の申込みは、別に定める宿泊業務実施要領（以下「実施要領」という。）により、宿泊申込代表者がインターネットを利用して配宿センター等に行うものとする。

ただし、インターネットシステムの異常等により、インターネットによる申込みが困難な場合は、宿泊申込書に必要事項を記入のうえ、FAX又は郵便により行うことを認める

ものとする。

なお、効力の発生は、インターネットについては受信時、FAX 等では到達した日時とする。

- (2) 選手・監督、都道府県選手団本部役員及び視察員にあつては、特別国民体育大会冬季大会スキー競技会実施要項（以下「大会実施要項」という。）に定める人員を超える宿泊申込みは認めない。
- (3) インターネット等による宿泊申込みは、実施要領の申込期限以降は受け付けず、申込期限までに宿泊申込みがなかった場合は、大会実施要項の定めにより、大会への参加を認めない。

## 8 宿泊の変更及び取消し

- (1) 大会参加者の宿舎決定後の宿泊取消しについては、限られた宿泊施設を有効活用し配宿を行うことから、大会への参加取消等の特別な事情のない限り認めない。

なお、不適切な対応が発生した場合は、公益財団法人日本スポーツ協会国民体育大会委員会において報告する。

- (2) 入宿前の変更及び取消しについては、実施要領の様式により、宿泊申込代表者がインターネットを利用して速やかに配宿センター等に行うものとする。

ただし、インターネットシステムの異常等により、インターネットによる変更や取消しが困難な場合は、FAX 又は郵便により行うことを認めるものとし、この場合にあつても、速やかに配宿センター等に連絡するものとする。

なお、効力の発生は、インターネットについては受信時、FAX 等では到達した日時とする。

- (3) 入宿後にあつては、宿泊責任者が直接当該宿舎へ速やかに申し出るものとし、その効力の発生は、当該申出のあった日時とする。

## 9 食事

- (1) 大会参加者に提供する食事は、衛生的で栄養バランスがよく、地元産食材が活用され、郷土色豊かなものとなるよう配慮した献立とし、関係者の協力を得て提供するものとする。

- (2) 昼食弁当については、希望により、市実行委員会が、次によりあつせんするものとする。

区分	消費税	料金
昼食弁当（お茶を含む。）	税抜	900 円以内
	税込	972 円以内

## 10 スキーの手入れ

ワックス等スキーの手入れは、宿舎の指示に従い、指定された場所で行うものとする。

## 11 その他

この要項に定めるもののほか、宿泊業務の実施に関して必要な事項は、実施要領に定めるものとする。

# 輸送交通要項

## 1 目的

この要項は、特別国民体育大会冬季大会スキー競技会に参加する選手・監督、都道府県選手団本部役員、大会役員、競技会役員、競技役員、視察員、報道員等（以下「大会参加者」という。）及び一般観覧者の輸送・交通に関して必要な事項を定める。

## 2 方針

特別国民体育大会冬季大会スキー競技会岩手県実行委員会（以下「県実行委員会」という。）及びいわて八幡平白銀国体八幡平市実行委員会（以下「市実行委員会」という。）は、相互に連携し、関係する機関及び団体（以下「関係機関等」という。）の協力を得て、大会参加者及び一般観覧者の効率的かつ安全・確実な輸送を行うものとする。

## 3 輸送方法

### (1) 全国輸送

大会参加者は、自由集合及び自由解散とする。ただし、関係機関等の協力を得て輸送力の確保に努める。

なお、自家用車等を利用する場合は、駐車場確保の観点から、県実行委員会が行う来会調査等の際に、その旨を申し出るものとする。

### (2) 会場地における輸送

#### ア 大会参加者

##### (ア) 開始式・表彰式（以下「式典会場」という。）

原則として自由集合及び自由解散とする。ただし、県実行委員会は必要に応じて計画輸送等を行う。

なお、式典会場の駐車場は、来賓、大会役員、報道関係者の駐車スペースしか確保できないため、参加選手団は式典会場に設ける臨時乗降場所で参加者を乗降させ臨時駐車場に車を移動すること。車両運転手の式典会場までの往復は、徒歩もしくはシャトルバスにて対応すること。

##### (イ) 各競技会場

原則として自由集合及び自由解散とする。ただし、市実行委員会が必要に応じてシャトルバス運行等の措置を講じる。

##### (ウ) 各種会議

全国代表者会議、全国報道員会議及び監督会議等は、原則として自由集合及び自由解散とする。

#### イ 一般観覧者

原則として、公共交通機関（鉄道、路線バス、タクシー等）による自由集合及び自由解散とする。ただし、必要に応じてシャトルバス運行等の措置を講じる。

#### ウ その他

大会参加者及び一般観覧者が公共交通機関（鉄道、路線バス、タクシー等）を利用する場合は、所定の料金を支払うものとする。

## 4 案内所の設置

県実行委員会及び市実行委員会は、輸送・交通の案内のため必要に応じて案内所を設置する。

## 5 交通安全対策

### (1) 交通規制

式典会場及び各競技会場に通じる道路及び会場周辺の道路においては、必要に応じて交通規制等を行う。



(2) 持込車両（自家用車・レンタカー）の利用

ア 大会参加者の式典会場への持込車両での来場は、許可を受けた場合を除き、できない。

イ 輸送・交通の万全を図るため、スタッドレスタイヤやタイヤチェーン等を装着または携行し、路面凍結時や積雪時のスリップ等による交通事故、移動不能による交通渋滞を防止すること。

(3) 駐車場

ア 式典会場における駐車場は、県実行委員会が発行する駐車許可証の交付を受けた車両のみが、指定された駐車場を利用できるものとする。

イ 各競技会場における駐車場は、市実行委員会が発行する駐車許可証の交付を受けた車両のみが、指定された駐車場を利用できるものとする。

ウ 式典会場及び各競技会場とも、駐車許可証の交付を受けていない車両の駐車は、身体に障がいがある人が運転する車両を除き、原則として認めない。

**6 その他**

この要項に定めるもののほか、輸送・交通に関して必要な事項は、別に定める。

# 医療救護要項

## 1 目的

この要項は、特別国民体育大会冬季大会スキー競技会（以下「大会」という。）に参加する選手・監督、都道府県本部役員、大会役員、競技会役員、競技役員、視察員、報道員（以下「大会参加者」という。）及び一般観覧者等における医療救護に万全を期すため、必要な事項を定めるものとする。

## 2 基本方針

特別国民体育大会冬季大会スキー競技会岩手県実行委員会（以下「県実行委員会」という。）及びいわて八幡平白銀国体八幡平市実行委員会（以下「市実行委員会」という。）は、相互に連絡調整を図り、医療機関、関係団体等の協力を得て、医療救護業務を遂行するものとする。

## 3 医療救護対策

### (1) 救護所の設置

- ア 開始式・表彰式会場には、必要に応じて救護所を設置する。
- イ 各競技会場には、大会期間中、救護所を設置する。
- ウ 救護所は、医師、歯科医師、看護師（保健師）、救護係員、アスレティックトレーナー等により必要に応じた編成を行う。
- エ 救護所では、傷病者の応急処置を行い、必要に応じて医療機関に移送する。

### (2) 医薬品、救急自動車等の配備

- ア 救護所には、応急措置を万全に期すため、医薬品、医療器具、AED（自動体外式除細動器）、その他必要な物品を備える。ドーピング禁止物質を含む薬を配備しない。
- イ 救護所には、必要に応じて救急自動車を配備する。

### (3) 宿舎等における医療救護

- ア 宿泊する旅館・ホテル等で負傷や発病し、医療機関で受診する場合は、宿舎に申し出た上、監督又は引率責任者若しくは関係者が医療機関へ連絡すること。
- イ 練習中等で救護関係者がいない場所で負傷や発病した場合は、競技会場等の係員に申し出ること。

## 4 医療費の負担

救護本部、救護所及び救急自動車に要した経費を除き、医療費はすべて受診者が負担する。

## 5 業務の分担

- (1) 大会の開始式・表彰式会場における医療救護は、県実行委員会が担当する。
- (2) 競技会場における医療救護は、市実行委員会が担当する。

## 6 その他

この要項に定めるもののほか、医療救護の実施に関する事項について、必要に応じて別に定めるものとする。

## 都道府県別参加人数一覧表

No.	都道府県	本 部 役 員							選 手 ・ 監 督					本部役員 選 手 ・ 監 督 計	視察員	合計		
		団 長	副団長	総監督	総務	顧問	スポーツドクター・ アスレティック トレーナー 他	計	監 督	選 手		計						
										兼務	男子		女子					
1	北海道	1		1		2	2	1		7	1		44	17	62	69		69
2	青森県	1	1	1		1		1		5	3		31	16	50	55	14	69
3	岩手県	1	1	1		2	7		(5)	12	3		39	17	59	71	3	74
4	宮城県	1	1	1		3	2	1		9	3		25	13	41	50		50
5	秋田県		2	1		10	4	3		20	3		41	15	59	79		79
6	山形県	1	1	1		1	3	1		8	3		35	16	54	62	20	82
7	福島県	1	1	1		4		1		8	2		27	11	40	48	2	50
8	茨城県	1	1	1		1	4	1		9	3		14	8	25	34		34
9	栃木県	1	1	1		3	10		(1)	16	3		17	8	28	44		44
10	群馬県	1				2		2		5	3		26	15	44	49		49
11	埼玉県	1	1	1				1		4	3		22	10	35	39	2	41
12	千葉県	1			(1)	2	2	1		6	2		15	5	22	28	1	29
13	東京都	1	1	1		2	6		(2)	11	3		29	12	44	55	3	58
14	神奈川県	1	2	1			5	1		10	3		17	6	26	36	3	39
15	山梨県	1	1	1		1	1	2		7	2		20	5	27	34	1	35
16	新潟県	1	2	1		1	4		(1)	9	3		37	16	56	65	3	68
17	長野県	1	1	1		10	5		(1)	18	3		42	18	63	81	3	84
18	富山県	1	4	1		2	3		(1)	11	3		33	17	53	64	3	67
19	石川県	1		1		3	5		(1)	10	3		29	12	44	54	3	57
20	福井県	1	2	1		1	5		(1)	10	3		23	5	31	41	3	44
21	静岡県	1	1	1		1	2	1		7	3		9	4	16	23	1	24
22	愛知県	1	1	1		1	1	1		6	2		24	12	38	44		44
23	三重県	1	2	1		1		1		6	3		12	9	24	30	3	33
24	岐阜県	1	1	1		2	3		(1)	8	3		25	11	39	47	3	50
25	滋賀県		1	1		1		2	(1)	5	3		22	10	35	40	3	43
26	京都府	1	1	1		2	2	1		8	3		17	11	31	39	1	40
27	大阪府	1		1		2	3		(1)	7	2		26	15	43	50		50
28	兵庫県		2	1		2	3	2		10	3		17	7	27	37	3	40
29	奈良県	1		1		2		1		5	3		8	2	13	18	1	19
30	和歌山県		1			2		1		4	3		4	2	9	13		13
31	鳥取県	1	2	1		4	2	1		11	3		19	5	27	38		38
32	島根県	1			(1)	3		1		5	2		8	4	14	19		19
33	岡山県	1		1		4		2		8	3		10	3	16	24		24
34	広島県	1	1	1		2	2		(1)	7	3		17	9	29	36		36
35	山口県	1	1			2		1		5	3		8	3	14	19		19
36	香川県	1		1		2		1		5	1		7	1	9	14	1	15
37	徳島県					3			(1)	3	1	(1)	8	4	13	16		16
38	愛媛県	1	1		(1)	2		1		5	3		9	6	18	23	1	24
39	高知県	1		1		2		1		5	1	(1)	4	3	8	13		13
40	福岡県	1	1			1	1	2		6	3		12	5	20	26	3	29
41	佐賀県			1		2		1		4	3		7	3	13	17	1	18
42	長崎県	1				2			(1)	3	1		1		2	5		5
43	熊本県	1				1		1		3	3		7	2	12	15		15
44	大分県	1	1	1			5	2	(1)	10	3		10		13	23		23
45	宮崎県	1		1		3			(1)	5	2		10	1	13	18		18
46	鹿児島県	1				3	1	1		6	2		3	6	11	17		17
47	沖縄県	1				1		1		3	2		5		7	10		10
	合計	41	40	35	(3)	104	93	42	(21)	355	122	(2)	875	380	1,377	1,732	85	1,817

※1 本部役員の( )は兼務のためカウントしない。

※2 監督は専任のみとし、( )内の選手兼監督はカウントしない。

## 種目別参加人数一覧表

No.	都道府県	ジャイアントスラローム							スペシャルジャンプ			コンバインド					
		成年男子			少年男子	成年女子		少年女子	成年男子		少年男子	成年男子				少年男子	
		A	B	C		A	B		A	B		A	B				
1	北海道	3	3	3	6	3	2	4	3	3	6	3				3	(2)
2	青森県	3	2	3	6	3		4	2		1	1	(1)				
3	岩手県	3	3	3	6	3	2	4	3	3	2	3	(2)	3	(3)	2	(2)
4	宮城県	3	3	3	6	3	2	4									
5	秋田県	3	3	3	6	2	1	4	3	2	5	3	(1)			5	(5)
6	山形県	3	3	3	6	3	1	4	1	2	5			1	(1)	1	(1)
7	福島県	3	2	3	6	3	1	4									
8	茨城県	3	3	3	3	1	2	3									
9	栃木県	3	1	3	6	1	1	4									
10	群馬県	3	3	3	6	3	1	4	2			2	(2)				
11	埼玉県	3	3	3	6	3	2	4		2	1						
12	千葉県	2	2	3	2	2		2									
13	東京都	3	3	3	6	3	2	4	2	2							
14	神奈川県	2	1	1	5	1	1	4	2								
15	山梨県	3	2	3	6		2	3									
16	新潟県	3	3	3	6	3	1	4	2	2	3	1	(1)	1	(1)	3	(3)
17	長野県	3	3	3	6	3	2	4	3	2	6	3				6	(5)
18	富山県	3	3	3	6	3	2	4	1	1	1	1	(1)	1	(1)	1	(1)
19	石川県	3	3	3	5	3		4		2				2	(2)		
20	福井県	3	3	2	6		1	3									
21	静岡県	1	2	3	1	1	2	1									
22	愛知県	3	2	3	5	3	2	4									
23	三重県	3	2	3		1	1	3									
24	岐阜県	3	3	3	6	2	1	4		3				3	(3)		
25	滋賀県	3	1	1	6	3		2									
26	京都府	3		3	3	3	1	2									
27	大阪府	3	3	3	6	3	1	4									
28	兵庫県	3		3	6	3	1	2									
29	奈良県	3	1	3	1	2											
30	和歌山県	1		3			2										
31	鳥取県	1	1	2	6			3									
32	島根県	1		1	3			4									
33	岡山県	1		3	3		1										
34	広島県	2	2	2	6	1	1	3									
35	山口県	2		3	1	1		1									
36	香川県	2	2	3				1									
37	徳島県	3	1	3	1		2	2									
38	愛媛県	1	2	3	3	1	1	4									
39	高知県			3	1	1		2									
40	福岡県	3		3	3	2	1	1									
41	佐賀県	2		3	2			3									
42	長崎県			1													
43	熊本県	2	1	3	1	1		1									
44	大分県	1		3	3												
45	宮崎県	1		3	6			1									
46	鹿児島県			2	1	1	2	3									
47	沖縄県	1		3													
合計		107	75	129	185	75	45	126	24	24	30	17	(8)	11	(11)	21	(19)
		496			246			78			49 (38)						

( ) 内は、重複選手

## 種目別参加人数一覧表

No.	都道府県	クロスカントリー							リレー			延べ人数			実人数			
		成年男子			少年男子	成年女子		少年女子	成年男子	少年男子	女子	男子	女子	合計	男子	女子	合計	
		A	B	C		A	B											
1	北海道	3	2	2	6	3	1	4	5	6	6	57	23	80	44	17	61	
2	青森県	3	3	2	6	3	2	4	6	6	6	44	22	66	31	16	47	
3	岩手県	3	3	3	6	2	2	4	6	6	6	58	23	81	39	17	56	
4	宮城県	3		1	6	3		1	4	6		35	13	48	25	13	38	
5	秋田県	3	3	2	6	3	1	4	6	6	6	59	21	80	41	15	56	
6	山形県	3	3		6	3	1	4	6	6	6	49	22	71	35	16	51	
7	福島県	2	2	3	6			3	6	6		39	11	50	27	11	38	
8	茨城県			1	1		2					14	8	22	14	8	22	
9	栃木県		1	3				2				17	8	25	17	8	25	
10	群馬県	3		3	3	3		4	5		6	33	21	54	26	15	41	
11	埼玉県	1		3		1						22	10	32	22	10	32	
12	千葉県	1			5			1		5		20	5	25	15	5	20	
13	東京都	3	1	3	3	1		2	6			35	12	47	29	12	41	
14	神奈川県	3	1	2					6			23	6	29	17	6	23	
15	山梨県	1	2	2	1							20	5	25	20	5	25	
16	新潟県	3	3	3	6	3	1	4	6	6	6	54	22	76	37	16	53	
17	長野県	3		3	6	3	2	4	6	6	6	59	24	83	42	18	60	
18	富山県	3	3	3	6	3	1	4	6	6	6	48	23	71	33	17	50	
19	石川県	3	3	3	4	2	1	2	6	4	5	41	17	58	29	12	41	
20	福井県	2	3	2	2			1	6			29	5	34	23	5	28	
21	静岡県				2							9	4	13	9	4	13	
22	愛知県	3	1	1	6		1	2	5	6		35	12	47	24	12	36	
23	三重県	1	1		2	1	2	1				12	9	21	12	9	21	
24	岐阜県	3	2	1	1	1	1	2	6		4	34	15	49	25	11	36	
25	滋賀県	3	2		6	3		2	5	6	5	33	15	48	22	10	32	
26	京都府	2	1		5	1		4		5	5	22	16	38	17	11	28	
27	大阪府	2	1	2	6	2	1	4	5	6	6	37	21	58	26	15	41	
28	兵庫県	3			2	1						17	7	24	17	7	24	
29	奈良県											8	2	10	8	2	10	
30	和歌山県											4	2	6	4	2	6	
31	鳥取県	3	1	2	3	1		1	6			25	5	30	19	5	24	
32	島根県		1	1	1							8	4	12	8	4	12	
33	岡山県	1		1	1	2						10	3	13	10	3	13	
34	広島県	2			3	3		1				17	9	26	17	9	26	
35	山口県	2				1						8	3	11	8	3	11	
36	香川県											7	1	8	7	1	8	
37	徳島県											8	4	12	8	4	12	
38	愛媛県											9	6	15	9	6	15	
39	高知県											4	3	7	4	3	7	
40	福岡県	1		2			1					12	5	17	12	5	17	
41	佐賀県											7	3	10	7	3	10	
42	長崎県											1		1	1		1	
43	熊本県											7	2	9	7	2	9	
44	大分県		1	2								10		10	10		10	
45	宮崎県											10	1	11	10	1	11	
46	鹿児島県											3	6	9	3	6	9	
47	沖縄県		1									5		5	5		5	
合計		72	45	56	117	49	20	65	113	92	79	1,118	459	1,577	875	380	1,255	
		290			134			284										

リレーは、全て重複選手

# 大会参加者数

## 1 本部役員・監督・選手別参加人数

(人)

項目	特別	第77回	第75回	第74回	第73回
	いわて八幡平白銀国体	美の国あきた鹿角国体2022	とやま・なんと国体2020	くしろさっぽろ国体	にいがた妙高はね馬国体
本部役員	355	342	335	350	337
監督・選手	1,377	1,337	1,434	1,464	1,467
合計	1,732	1,679	1,769	1,814	1,804

※第76回「美の国あきた鹿角国体」は新型コロナウイルス感染拡大のため中止

## 2 種目別参加人数

(人)

競技種目	特別		第77回		第75回		第74回		第73回	
	いわて八幡平白銀国体		美の国あきた鹿角国体2022		とやま・なんと国体2020		くしろさっぽろ国体		にいがた妙高はね馬国体	
	参加 都道府県数	人数	参加 都道府県数	人数	参加 都道府県数	人数	参加 都道府県数	人数	参加 都道府県数	人数
ジャイアントスラローム	47	742	47	725	47	782	47	783	47	799
スペシャルジャンプ	14	78	16	87	19	91	19	95	19	87
コンパインド	11	49	16	58	17	72	18	77	16	74
クロスカントリー	36	424	36	392	35	422	37	448	36	442
リレー	21	284	24	287	25	317	23	319	25	339
合計	47	1,577	47	1,549	47	1,684	47	1,722	47	1,741

※人数については延べ人数

※第76回「美の国あきた鹿角国体」は新型コロナウイルス感染拡大のため中止

## 3 役員及びボランティア

(人)

		2月10日(金)	2月11日(土)	2月12日(日)	2月13日(月)	2月14日(火)	2月15日(水)	2月16日(木)	2月17日(金)	2月18日(土)	2月19日(日)	2月20日(月)	2月21日(火)	計 (延べ)
競技役員	ジャイアントスラローム	0	0	10	33	54	66	80	106	144	145	130	20	788
	ジャンプ	14	18	19	20	23	36	61	80	88	87	10	0	456
	クロスカントリー	1	7	8	17	27	35	45	68	91	90	81	0	470
実施本部員	ジャイアントスラローム	0	0	0	0	0	0	9	7	8	8	8	0	40
	ジャンプ	0	0	0	0	0	6	6	7	7	7	0	0	33
	クロスカントリー	0	0	0	0	0	0	16	12	12	12	11	0	63
	大会実施本部	0	0	0	7	7	7	8	10	12	11	12	0	74
組織委員		0	0	0	0	0	2	3	4	4	4	4	0	21
ボランティア		0	0	0	0	0	0	3	11	15	13	12	0	54
合計		15	25	37	77	111	152	231	305	381	377	268	20	1,999

※人数については延べ人数

## 4 自衛隊協力員

(人)

	2/10 (金)	2/11 (土)	2/12 (日)	2/13 (月)	2/14 (火)	2/15 (水)	2/16 (木)	2/17 (金)	2/18 (土)	2/19 (日)	2/20 (月)	合計
協力隊	68	68	80	80	80	80	80	80	80	80	50	826

※人数については延べ人数

## 5 報道関係

報道関係	45社
------	-----

## 6 視察員

視察員	81人
-----	-----

## 7 式典参加者

(人)

区分	開始式	表彰式	合計
登壇者	22	11	33
大会役員・競技会役員	68	17	85
組織委員	2	2	4
招待者	56	14	70
都道府県選手団	442	48	490
視察員	39	19	58
報道員	51	27	78
出演者・協力者等	311	2	313
一般観覧者	60	3	63
合計	1,051	143	1,194

## 8 一般観覧者

(人)

	種別	会場	時間	2/17	2/18	2/19	2/20
				(金)	(土)	(日)	(月)
競技会	ジャイアントスラローム	安比高原スキー場	9:00		163	177	147
			11:00		143	0	96
			13:00		280	243	
	ジャンプ	矢神飛躍台	9:00	4	472	210	
			11:00	3	188	46	
			13:00	5	63	0	
	クロスカントリー	田山クロスカントリーコース	9:00	2	68	125	136
			11:00	0	53	186	133
			13:00	0	131	49	143

## 9 全国会議等出席者

(人)

会議名	区分	日時	会場	出席者数
全国代表者会議		2/16(木)13:00～	ANAホリデイ・インリゾート安比高原ヒルズ	76
監督会議	ジャイアントスラローム	2/16(木)14:30～	安比プラザ	57
	スペシャルジャンプ コンバインド	2/16(木)14:30～	八幡平市田山スキー場スキーセンター 2F	32
	クロスカントリー	2/16(木)14:30～	八幡平市田山体育館	52
全国報道員会議		2/16(木)16:30～	ANAホリデイ・インリゾート安比高原ヒルズ	49

# 各種業務実績

## 1 弁当調達実績

日程	2月10日	2月11日	2月12日	2月13日	2月14日	2月15日	2月16日	2月17日	2月18日	2月19日	2月20日	2月21日	合計
ジャイアントスラローム	幹旋弁当 (都道府県数)	-	-	-	-	-	-	-	-	-	-	-	
	幹旋弁当 (数量)	-	-	-	-	-	-	-	-	-	-	-	
	支給弁当			31	26	39	51	66	93	192	198	166	876
ジャンプ	幹旋弁当 (都道府県数)						1	5	6	4	4		20
	幹旋弁当 (数量)						13	63	74	58	52		260
	支給弁当	68	68	43	19	17	24	41	67	75	73		495
クロスカントリー	幹旋弁当 (都道府県数)						5	5	8	12	12	11	53
	幹旋弁当 (数量)						76	75	179	272	269	259	1,130
	支給弁当	0	30	0	0	17	34	44	73	111	116	94	519
合計	幹旋弁当 (都道府県数)						6	10	14	16	16	11	73
	幹旋弁当 (数量)						89	138	253	330	321	259	1,390
	支給弁当	68	98	74	45	73	109	151	233	378	387	260	1,890

※2/10～2/12の支給弁当は、ジャンプ台整備の自衛隊協力隊  
 ※2/11の支給弁当は、ミニバイアスロン(デモスポ)の競技役員  
 ※支給弁当には、食券も含む。

## 2 医療救護実績

日程	2月17日	2月18日	2月19日	2月20日	計	備考
開始式					0	
(内救急搬送)					0	
表彰式					0	
(内救急搬送)					0	
ジャイアントスラローム	0	4	6	1	11	外科11
(内救急搬送)	0	0	2	0	2	
クロスカントリー	0	1	0	0	1	内科1
(内救急搬送)	0	0	0	0	0	
ジャンプ・コンバインド	1	0	0	0	1	外科1
(内救急搬送)	0	0	0	0	0	
計	1	5	6	1	13	選手12、観客1
(内救急搬送)	0	0	2	0	2	

## 3 配宿実績

### (1) 宿泊人数実績

会場	参加区分	選手・ 監督、スタッフ	大会役員・ 招待者等	都道府県本部役員・ 視察員	競技役員			報道員	計
					ジャイアントスラローム	ジャンプ	クロスカントリー		
2/13(月)	八幡平市	137	0	0	0	0	0	0	137
	盛岡市	0	0	0	0	0	0	0	0
	湯瀬・鹿角	14	0	0	0	0	0	0	14
2/14(火)	八幡平市	322	0	0	0	0	4	0	326
	盛岡市	0	0	4	0	0	0	0	4
	湯瀬・鹿角	91	0	0	0	0	0	0	91
2/15(水)	八幡平市	1,018	0	5	5	19	4	0	1,051
	盛岡市	0	1	31	0	0	0	0	32
	湯瀬・鹿角	153	0	0	0	0	0	0	153
2/16(木)	八幡平市	1,440	0	9	6	21	4	0	1,480
	盛岡市	0	9	143	0	0	0	10	162
	湯瀬・鹿角	224	0	0	0	0	0	0	224
2/17(金)	八幡平市	1,527	0	20	57	24	30	0	1,658
	盛岡市	0	11	224	0	0	0	17	252
	湯瀬・鹿角	236	0	0	0	0	0	0	236
2/18(土)	八幡平市	1,372	0	21	62	24	33	0	1,512
	盛岡市	0	6	221	0	0	0	17	244
	湯瀬・鹿角	218	0	0	0	0	0	0	218
2/19(日)	八幡平市	980	0	18	58	11	29	0	1,098
	盛岡市	0	6	176	0	0	0	17	199
	湯瀬・鹿角	160	0	0	0	0	0	0	160
2/20(月)	八幡平市	46	0	0	0	0	0	0	46
	盛岡市	0	1	46	0	0	0	11	58
	湯瀬・鹿角	0	0	0	0	0	0	0	0
計		7,938	34	918	188	99	104	72	9,353



## (2) 都道府県別宿舎一覧

No.	都道府県	ジャイアントスラローム	ジャンプ	クロスカントリー	本部役員	視察員
1	北海道	ANA ホリデイ・インリゾート安比高原	里渡り宿ふるさと	里渡り宿ふるさと	ホテルメトロポリタン盛岡本館	
2	青森県	ANA ホリデイ・インリゾート安比高原	里渡り宿ふるさと	村上旅館	ホテルルートイン盛岡駅前	
3	岩手県	ANA クラウンプラザリゾート安比高原	新安比温泉静流閣(あじさい館)	新安比温泉静流閣(あじさい館)	ANA クラウンプラザリゾート安比高原	ANA クラウンプラザリゾート安比高原
4	宮城県	アースカラー		民宿せきとよ	アートホテル盛岡	
5	秋田県	ANA ホリデイ・インリゾート安比高原	湯瀬ホテル	湯瀬ホテル	ホテルパールシティ盛岡	
6	山形県	ANA クラウンプラザリゾート安比高原	新安比温泉静流閣(あじさい館)	新安比温泉静流閣(りんどう館)	リッチモンドホテル盛岡駅前	
7	福島県	ANA ホリデイ・インリゾート安比高原		果実酒の宿 木いちご荘	アートホテル盛岡	アートホテル盛岡
8	茨城県	ANA ホリデイ・インリゾート安比高原		民宿いろり	東横 INN 盛岡駅前	
9	栃木県	ANA ホリデイ・インリゾート安比高原		新安比温泉静流閣(りんどう館)	ビジネスホテル西根	
10	群馬県	ANA ホリデイ・インリゾート安比高原	湯瀬ホテル	湯瀬ホテル	東横 INN 盛岡駅前	
11	埼玉県	泊まれるピアパー ロッキーイン	泊まれるピアパー ロッキーイン	泊まれるピアパー ロッキーイン	東横 INN 盛岡駅前	東横 INN 盛岡駅前
12	千葉県	LODGE クラブマン		新安比温泉静流閣(りんどう館)	ホテルメトロポリタン盛岡本館	ホテルメトロポリタン盛岡本館
13	東京都	ANA ホリデイ・インリゾート安比高原	姫の湯	姫の湯	アートホテル盛岡	アートホテル盛岡
14	神奈川県	アネックス・アルカス	湯瀬ホテル	湯瀬ホテル	ホテルルートイン盛岡駅前	
15	山梨県	八幡平マウンテンホテル		果実酒の宿 木いちご荘	リッチモンドホテル盛岡駅前	リッチモンドホテル盛岡駅前
16	新潟県	ANA クラウンプラザリゾート安比高原	里渡り宿ふるさと	民宿かすみ荘	東横 INN 盛岡駅前	東横 INN 盛岡駅前
17	長野県	ANA ホリデイ・インリゾート安比高原	ANA クラウンプラザリゾート安比高原	ANA クラウンプラザリゾート安比高原	ホテルメトロポリタン盛岡本館	ホテルメトロポリタン盛岡本館
18	富山県	ANA ホリデイ・インリゾート安比高原	ANA ホリデイ・インリゾート安比高原	ANA ホリデイ・インリゾート安比高原	リッチモンドホテル盛岡駅前	リッチモンドホテル盛岡駅前
19	石川県	いこいの村岩手	SKI HOUSE あるべん	SKI HOUSE あるべん	ホテルルートイン盛岡駅前	ホテルルートイン盛岡駅前
20	福井県	八幡平ライジングサンホテル		姫の湯	ホテルメトロポリタン盛岡本館	ホテルメトロポリタン盛岡本館
21	静岡県	八幡平マウンテンホテル		湯瀬ホテル	八幡平マウンテンホテル	八幡平マウンテンホテル
22	愛知県	八幡平ハイツ		五の宮のゆ	リッチモンドホテル盛岡駅前	
23	三重県	ANA クラウンプラザリゾート安比高原		ANA クラウンプラザリゾート安比高原	ホテルメトロポリタン盛岡本館	ホテルメトロポリタン盛岡本館
24	岐阜県	いこいの村岩手	姫の湯	姫の湯	ホテルメトロポリタン盛岡本館	ホテルメトロポリタン盛岡本館
25	滋賀県	八幡平ハイツ		新安比温泉静流閣(りんどう館)	ホテルメトロポリタン盛岡本館	ホテルメトロポリタン盛岡本館
26	京都府	シーズンバイシーズン		民宿赤坂田	アートホテル盛岡	アートホテル盛岡
27	大阪府	八幡平ハイツ		山峡の宿ラベンダー	ホテルメトロポリタン盛岡本館	
28	兵庫県	八幡平ライジングサンホテル		五の宮のゆ	ホテルメトロポリタン盛岡本館	ホテルメトロポリタン盛岡本館
29	奈良県	安比高原 / ログハウス 森のなかまたち			ホテルメトロポリタン盛岡本館	ホテルメトロポリタン盛岡本館
30	和歌山県	アプリコット			ホテルメトロポリタン盛岡本館	
31	鳥取県	八幡平マウンテンホテル		姫の湯	アートホテル盛岡	
32	島根県	アプリコット		アプリコット	ホテルルートイン盛岡駅前	
33	岡山県	アサンギ		民宿たちばな	ホテルパールシティ盛岡	
34	広島県	ペンション STEP		姫の湯	ホテルパールシティ盛岡	
35	山口県	八幡平ライジングサンホテル		ANA ホリデイ・インリゾート安比高原	東横 INN 盛岡駅前	
36	香川県	リゾートインミワ			ホテルメトロポリタン盛岡本館	
37	徳島県	サンダーババ			東横 INN 盛岡駅前	
38	愛媛県	アーラ・ワッカ			アーラ・ワッカ	アーラ・ワッカ
39	高知県	P.パレット			あんとる・ど・めえる	
40	福岡県	ANA クラウンプラザリゾート安比高原		ANA クラウンプラザリゾート安比高原	盛岡ニューシティホテル	盛岡ニューシティホテル
41	佐賀県	地産地消レストラン&ペンション スターダスト			リッチモンドホテル盛岡駅前	
42	長崎県	ANA クラウンプラザリゾート安比高原				
43	熊本県	Life is Beautiful			東横 INN 盛岡駅前	
44	大分県	ANA クラウンプラザリゾート安比高原		ANA クラウンプラザリゾート安比高原	ホテルメトロポリタン盛岡本館	
45	宮崎県	アドバンテージ			ホテルパールシティ盛岡	
46	鹿児島県	ANA クラウンプラザリゾート安比高原		ANA クラウンプラザリゾート安比高原	アートホテル盛岡	
47	沖縄県	ANA クラウンプラザリゾート安比高原		ANA クラウンプラザリゾート安比高原	東横 INN 盛岡駅前	

## 4 輸送交通実績

### (1) 輸送バス

温泉郷・安比線 【選手・監督・役員等輸送バス】 ※一般観覧者は利用不可

2月16日(木)

区分	停留所名	順路	運行時刻			合計	区分	停留所名	順路	運行時刻			合計
往路	八幡平マウンテンホテル	1	5:40	7:10	8:40	5	復路	安比高原スキー場	1	14:00	16:00	2	
	ペンション前	2	5:45	7:15	8:45			安比高原ペンション前	2	14:03	16:03		
	八幡平ライジングサンホテル	3	5:47	7:17	8:47			LODGEクラブマン	3	14:27	16:27		
	八幡平ハイツ	4	5:50	7:20	8:50			八幡平ハイツ	4	14:40	16:40		
	LODGEクラブマン	5	6:03	7:33	9:03			八幡平ライジングサンホテル	5	14:43	16:43		
	安比高原ペンション前	6	6:27	7:57	9:27			ペンション前	6	14:45	16:45		
	安比高原スキー場	7	6:30	8:00	9:30			八幡平マウンテンホテル	7	14:50	16:50		
	乗降人員		0	0	5			乗降人員		2	0		2

2月17日(金)

区分	停留所名	順路	運行時刻			合計	区分	停留所名	順路	運行時刻			合計
往路	八幡平マウンテンホテル	1	5:40	7:10	8:40	5	復路	安比高原スキー場	1	13:00	15:00	5	
	ペンション前	2	5:45	7:15	8:45			安比高原ペンション前	2	13:03	15:03		
	八幡平ライジングサンホテル	3	5:47	7:17	8:47			LODGEクラブマン	3	13:27	15:27		
	八幡平ハイツ	4	5:50	7:20	8:50			八幡平ハイツ	4	13:40	15:40		
	LODGEクラブマン	5	6:03	7:33	9:03			八幡平ライジングサンホテル	5	13:43	15:43		
	安比高原ペンション前	6	6:27	7:57	9:27			ペンション前	6	13:45	15:45		
	安比高原スキー場	7	6:30	8:00	9:30			八幡平マウンテンホテル	7	13:50	15:50		
	乗降人員		0	0	5			乗降人員		0	5		5

2月18日(土)

区分	停留所名	順路	運行時刻			合計	区分	停留所名	順路	運行時刻			合計
往路	八幡平マウンテンホテル	1	5:40	7:10	8:40	15	復路	安比高原スキー場	1	13:00	16:00	18	
	ペンション前	2	5:45	7:15	8:45			安比高原ペンション前	2	13:03	16:03		
	八幡平ライジングサンホテル	3	5:47	7:17	8:47			LODGEクラブマン	3	13:27	16:27		
	八幡平ハイツ	4	5:50	7:20	8:50			八幡平ハイツ	4	13:40	16:40		
	LODGEクラブマン	5	6:03	7:33	9:03			八幡平ライジングサンホテル	5	13:43	16:43		
	安比高原ペンション前	6	6:27	7:57	9:27			ペンション前	6	13:45	16:45		
	安比高原スキー場	7	6:30	8:00	9:30			八幡平マウンテンホテル	7	13:50	16:50		
	乗降人員		0	10	5			乗降人員		16	2		18

2月19日(日)

区分	停留所名	順路	運行時刻			合計	区分	停留所名	順路	運行時刻			合計
往路	八幡平マウンテンホテル	1	5:40	7:10	8:40	12	復路	安比高原スキー場	1	13:00	16:00	5	
	ペンション前	2	5:45	7:15	8:45			安比高原ペンション前	2	13:03	16:03		
	八幡平ライジングサンホテル	3	5:47	7:17	8:47			LODGEクラブマン	3	13:27	16:27		
	八幡平ハイツ	4	5:50	7:20	8:50			八幡平ハイツ	4	13:40	16:40		
	LODGEクラブマン	5	6:03	7:33	9:03			八幡平ライジングサンホテル	5	13:43	16:43		
	安比高原ペンション前	6	6:27	7:57	9:27			ペンション前	6	13:45	16:45		
	安比高原スキー場	7	6:30	8:00	9:30			八幡平マウンテンホテル	7	13:50	16:50		
	乗降人員		0	7	5			乗降人員		0	5		5

2月20日(月)

区分	停留所名	順路	運行時刻			合計	区分	停留所名	順路	運行時刻			合計
往路	八幡平マウンテンホテル	1	5:40	7:10		0	復路	安比高原スキー場	1	12:00	14:00	0	
	ペンション前	2	5:45	7:15				安比高原ペンション前	2	12:03	14:03		
	八幡平ライジングサンホテル	3	5:47	7:17				LODGEクラブマン	3	12:27	14:27		
	八幡平ハイツ	4	5:50	7:20				八幡平ハイツ	4	12:40	14:40		
	LODGEクラブマン	5	6:03	7:33				八幡平ライジングサンホテル	5	12:43	14:43		
	安比高原ペンション前	6	6:27	7:57				ペンション前	6	12:45	14:45		
	安比高原スキー場	7	6:30	8:00				八幡平マウンテンホテル	7	12:50	14:50		
	乗降人員		0	0				乗降人員		0	0		0

安比・田山線 【選手・監督・役員等輸送バス】 ※一般観覧者は利用不可。ただし、追加したテトラック安比は除く。

2月16日(木)

区分	停留所名	順路	運行時刻		区分	停留所名	順路	運行時刻	
往路	ANAクラウンプラザリゾート安比高原	1	5:55	7:25	復路	田山クロスカントリーコース	1	13:00	16:00
	ANAホリデイ・インリゾート安比高原	2	6:01	7:31		田山スキー場	2	13:05	16:05
	SKIHOUSEあるべん入口	3	6:10	7:40		新安比温泉静流閣	3	13:25	16:25
	民宿かすみ荘	4	6:12	7:42		山峡の宿ラベンダー	4	13:35	16:35
	民宿ふるさと	5	6:14	7:44		JR赤坂田駅前	5	13:40	16:40
	村松商店	6	6:15	7:45		民宿たちばな	6	13:43	16:43
	民宿たちばな	7	6:17	7:47		村松商店	7	13:45	16:45
	JR赤坂田駅前	8	6:20	7:50		民宿ふるさと	8	13:46	16:46
	山峡の宿ラベンダー	9	6:25	7:55		民宿かすみ荘	9	13:48	16:48
	新安比温泉静流閣	10	6:35	8:05		SKIHOUSEあるべん入口	10	13:50	16:50
	田山スキー場	11	6:55	8:25		ANAホリデイ・インリゾート安比高原	11	13:59	16:59
	田山クロスカントリーコース	12	7:00	8:30		ANAクラウンプラザリゾート安比高原	12	14:05	17:05
乗降人員		0	0	0	乗降人員		0	0	0

2月17日(金)

区分	停留所名	順路	運行時刻		区分	停留所名	順路	運行時刻	
往路	ANAクラウンプラザリゾート安比高原	1	5:55	7:25	復路	田山クロスカントリーコース	1	13:00	15:00
	ANAホリデイ・インリゾート安比高原	2	6:01	7:31		田山スキー場	2	13:05	15:05
	SKIHOUSEあるべん入口	3	6:10	7:40		新安比温泉静流閣	3	13:25	15:25
	民宿かすみ荘	4	6:12	7:42		山峡の宿ラベンダー	4	13:35	15:35
	民宿ふるさと	5	6:14	7:44		JR赤坂田駅前	5	13:40	15:40
	村松商店	6	6:15	7:45		民宿たちばな	6	13:43	15:43
	民宿たちばな	7	6:17	7:47		村松商店	7	13:45	15:45
	JR赤坂田駅前	8	6:20	7:50		民宿ふるさと	8	13:46	15:46
	山峡の宿ラベンダー	9	6:25	7:55		民宿かすみ荘	9	13:48	15:48
	新安比温泉静流閣	10	6:35	8:05		SKIHOUSEあるべん入口	10	13:50	15:50
	田山スキー場	11	6:55	8:25		ANAホリデイ・インリゾート安比高原	11	13:59	15:59
	田山クロスカントリーコース	12	7:00	8:30		ANAクラウンプラザリゾート安比高原	12	14:05	16:05
乗降人員		0	0	0	乗降人員		2	0	2

2月18日(土)

区分	停留所名	順路	運行時刻		区分	停留所名	順路	運行時刻	
往路	ANAクラウンプラザリゾート安比高原	1	5:55	7:25	復路	田山クロスカントリーコース	1	13:00	15:00
	ANAホリデイ・インリゾート安比高原	2	6:01	7:31		田山スキー場	2	13:05	15:05
	SKIHOUSEあるべん入口	3	6:10	7:40		テトラック安代	追加	13:22	
	民宿かすみ荘	4	6:12	7:42		新安比温泉静流閣	3	13:25	15:25
	民宿ふるさと	5	6:14	7:44		山峡の宿ラベンダー	4	13:35	15:35
	村松商店	6	6:15	7:45		JR赤坂田駅前	5	13:40	15:40
	民宿たちばな	7	6:17	7:47		民宿たちばな	6	13:43	15:43
	JR赤坂田駅前	8	6:20	7:50		村松商店	7	13:45	15:45
	山峡の宿ラベンダー	9	6:25	7:55		民宿ふるさと	8	13:46	15:46
	新安比温泉静流閣	10	6:35	8:05		民宿かすみ荘	9	13:48	15:48
	テトラック安代	追加		8:08		SKIHOUSEあるべん入口	10	13:50	15:50
	田山スキー場	11	6:55	8:25		ANAホリデイ・インリゾート安比高原	11	13:59	15:59
田山クロスカントリーコース	12	7:00	8:30	ANAクラウンプラザリゾート安比高原	12	14:05	16:05		
乗降者数		2	18	20	乗降者数		39	2	41

2月19日(日)

区分	停留所名	順路	運行時刻		区分	停留所名	順路	運行時刻	
往路	ANAクラウンプラザリゾート安比高原	1	5:55	7:25	復路	田山クロスカントリーコース	1	13:00	16:30
	ANAホリデイ・インリゾート安比高原	2	6:01	7:31		田山スキー場	2	↓	↓
	SKIHOUSEあるべん入口	3	6:10	7:40		新安比温泉静流閣	3	13:25	16:55
	民宿かすみ荘	4	6:12	7:42		山峡の宿ラベンダー	4	13:35	17:05
	民宿ふるさと	5	6:14	7:44		JR赤坂田駅前	5	13:40	17:10
	村松商店	6	6:15	7:45		民宿たちばな	6	13:43	17:13
	民宿たちばな	7	6:17	7:47		村松商店	7	13:45	17:15
	JR赤坂田駅前	8	6:20	7:50		民宿ふるさと	8	13:46	17:16
	山峡の宿ラベンダー	9	6:25	7:55		民宿かすみ荘	9	13:48	17:18
	新安比温泉静流閣	10	6:35	8:05		SKIHOUSEあるべん入口	10	13:50	17:20
	田山スキー場	11	6:55	8:25		ANAホリデイ・インリゾート安比高原	11	13:59	17:29
	田山クロスカントリーコース	12	7:00	8:30		ANAクラウンプラザリゾート安比高原	12	14:05	17:35
乗降人員		0	0	0	乗降人員		0	0	0

2月20日(月)

区分	停留所名	順路	運行時刻		区分	停留所名	順路	運行時刻	
往路	ANAクラウンプラザリゾート安比高原	1	5:55	7:25	復路	田山クロスカントリーコース	1	13:00	15:30
	ANAホリデイ・インリゾート安比高原	2	6:01	7:31		田山スキー場	2	↓	↓
	SKIHOUSEあるべん入口	3	6:10	7:40		新安比温泉静流閣	3	13:25	15:55
	民宿かすみ荘	4	6:12	7:42		山峡の宿ラベンダー	4	13:35	16:05
	民宿ふるさと	5	6:14	7:44		JR赤坂田駅前	5	13:40	16:10
	村松商店	6	6:15	7:45		民宿たちばな	6	13:43	16:13
	民宿たちばな	7	6:17	7:47		村松商店	7	13:45	16:15
	JR赤坂田駅前	8	6:20	7:50		民宿ふるさと	8	13:46	16:16
	山峡の宿ラベンダー	9	6:25	7:55		民宿かすみ荘	9	13:48	16:18
	新安比温泉静流閣	10	6:35	8:05		SKIHOUSEあるべん入口	10	13:50	16:20
	田山スキー場	11	↓	↓		ANAホリデイ・インリゾート安比高原	11	13:59	16:29
	田山クロスカントリーコース	12	7:00	8:30		ANAクラウンプラザリゾート安比高原	12	14:05	16:35
乗降人員		0	0	0	乗降人員		0	0	0

温泉郷・安比線 【選手・監督・役員等輸送バス】 ※一般観覧者は利用不可

2月16日(木)

区分	停留所名	順路	運行時刻		合計	区分	停留所名	順路	運行時刻		合計
往路	五の宮のゆ	1	6:15	7:45		復路	田山スキー場	1	13:00	16:00	
	湯瀬ホテル	2	6:30	8:00			田山クロスカントリーコース	2	13:05	16:05	
	田山クロスカントリーコース	3	6:55	8:25			湯瀬ホテル	3	13:30	16:30	
	田山スキー場	4	7:00	8:30			五の宮のゆ	4	13:45	16:45	
	乗降人員		0	0			0	乗降人員		0	

2月17日(金)

区分	停留所名	順路	運行時刻		合計	区分	停留所名	順路	運行時刻		合計
往路	五の宮のゆ	1	6:15	7:45		復路	田山スキー場	1	13:00	15:00	
	湯瀬ホテル	2	6:30	8:00			田山クロスカントリーコース	2	13:05	15:05	
	田山クロスカントリーコース	3	6:55	8:25			湯瀬ホテル	3	13:30	15:30	
	田山スキー場	4	7:00	8:30			五の宮のゆ	4	13:45	15:45	
	乗降人員		0	0			0	乗降人員		0	

2月18日(土)

区分	停留所名	順路	運行時刻		合計	区分	停留所名	順路	運行時刻		合計
往路	五の宮のゆ	1	6:15	7:45		復路	田山スキー場	1	13:00	15:00	
	湯瀬ホテル	2	6:30	8:00			田山クロスカントリーコース	2	13:05	15:05	
	田山クロスカントリーコース	3	6:55	8:25			湯瀬ホテル	3	13:30	15:30	
	田山スキー場	4	7:00	8:30			五の宮のゆ	4	13:45	15:45	
	乗降人員		0	3			3	乗降人員		9	

2月19日(日)

区分	停留所名	順路	運行時刻		合計	区分	停留所名	順路	運行時刻		合計
往路	五の宮のゆ	1	6:15	7:45		復路	田山スキー場	1	13:00	16:30	
	湯瀬ホテル	2	6:30	8:00			田山クロスカントリーコース	2	13:05	16:35	
	田山クロスカントリーコース	3	6:55	8:25			湯瀬ホテル	3	13:30	17:00	
	田山スキー場	4	7:00	8:30			五の宮のゆ	4	13:45	17:15	
	乗降人員		0	0			0	乗降人員		0	

2月20日(月)

区分	停留所名	順路	運行時刻		合計	区分	停留所名	順路	運行時刻		合計
往路	五の宮のゆ	1	6:15	7:45		復路	田山スキー場	1	13:00	15:30	
	湯瀬ホテル	2	6:30	8:00			田山クロスカントリーコース	2	13:05	15:35	
	田山クロスカントリーコース	3	6:55	8:25			湯瀬ホテル	3	13:30	16:00	
	田山スキー場	4	7:00	8:30			五の宮のゆ	4	13:45	16:15	
	乗降人員		0	1			1	乗降人員		0	

安比シャトルバス 【一般観覧者輸送バス】 ※選手・監督・役員等も利用可

2月18日(土)

停留所名	運行時刻										合計
安比高原スキー場	5:39	6:16	6:57	7:42	8:19	10:10	11:17	12:30	13:15	15:11	
安比高原ペンション前	5:44	6:21	7:02	7:47	8:24	10:15	11:22	12:35	13:20	15:16	
JR安比高原駅(着)	5:54	6:31	7:12	7:57	8:34	10:25	11:32	12:45	13:30	15:26	
乗降人員	0	0	0	0	0	0	0	1	0	1	2
JR安比高原駅(発)	6:04	6:41	7:22	8:07	8:44	10:35	11:42	12:55	13:40		
安比高原ペンション前	6:14	6:51	7:32	8:17	8:54	10:45	11:52	13:05	13:50		
安比高原スキー場	6:19	6:56	7:37	8:22	8:59	10:50	11:57	13:10	13:55		
乗降人員	0	1	0	3	0	3	1	0	2		10
乗降人員合計	0	1	0	3	0	3	1	1	2	1	12

2月19日(日)

停留所名	運行時刻										合計
安比高原スキー場	5:39	6:16	6:57	7:42	8:19	10:10	11:17	12:30	13:15	15:11	
安比高原ペンション前	5:44	6:21	7:02	7:47	8:24	10:15	11:22	12:35	13:20	15:16	
JR安比高原駅(着)	5:54	6:31	7:12	7:57	8:34	10:25	11:32	12:45	13:30	15:26	
乗降人員	0	0	0	0	0	2	0	0	0	0	2
JR安比高原駅(発)	6:04	6:41	7:22	8:07	8:44	10:35	11:42	12:55	13:40		
安比高原ペンション前	6:14	6:51	7:32	8:17	8:54	10:45	11:52	13:05	13:50		
安比高原スキー場	6:19	6:56	7:37	8:22	8:59	10:50	11:57	13:10	13:55		
乗降人員	1	0	0	2	0	0	0	0	0		3
乗降人員合計	1	0	0	2	0	2	0	0	0	0	5

2月20日(月)

停留所名	運行時刻										合計
安比高原スキー場	5:39	6:16	6:57	7:42	8:19	10:10	11:17	12:30	13:15		
安比高原ペンション前	5:44	6:21	7:02	7:47	8:24	10:15	11:22	12:35	13:20		
JR安比高原駅(着)	5:54	6:31	7:12	7:57	8:34	10:25	11:32	12:45	13:30		
乗降人員	0	0	0	0	0	2	0	3	0		5
JR安比高原駅(発)	6:04	6:41	7:22	8:07	8:44	10:35	11:42	12:55			
安比高原ペンション前	6:14	6:51	7:32	8:17	8:54	10:45	11:52	13:05			
安比高原スキー場	6:19	6:56	7:37	8:22	8:59	10:50	11:57	13:10			
乗降人員	0	0	0	16	1	0	0	0			17
乗降人員合計	0	0	0	16	1	2	0	3	0		22

田山シャトルバス (パーク & バスライド) 【一般観覧者輸送バス】 ※選手・監督・役員等も利用可

2月18日(土)

停留所名	運行時刻																合計			
八幡平市役所	5:55		7:25	7:55																
安代総合支所	6:30	7:30	8:00	8:30	9:00	9:30	10:00	10:30	11:00	11:30	12:00	12:30	13:00	13:30	14:00					
テトラック安代	6:35	7:35	8:05	8:35	9:05	9:35	10:05	10:35	11:05	11:35	12:05	12:35	13:05	13:35	14:05					
田山スキー場	6:50	7:50	8:20	8:50	9:20	9:50	10:20	10:50	11:20	11:50	12:20	12:50	13:20	13:50	14:20					
田山クロスカントリーコース (着)	6:55	7:55	8:25	8:55	9:25	9:55	10:25	10:55	11:25	11:55	12:25	12:55	13:25	13:55	14:25					
乗車人員	11	64	45	74	45	46	31	93	17	33	25	55	14	0	14					567
降車人員	11	64	45	74	45	46	31	50	17	21	25	5	14	0	14					462
田山クロスカントリーコース (発)		8:00	8:30	9:00	9:30	10:00	10:30	11:00	11:30	12:00	12:30	13:00	13:30	14:00	14:30					
田山スキー場		↓	↓	↓	↓	↓	↓	↓	↓	↓	↓	↓	↓	↓	↓					
テトラック安代		8:20	8:50	9:20	9:50	10:20	10:50	11:20	11:50	12:20	12:50	13:20	13:50	14:20	14:50					
安代総合支所		8:25	8:55	9:25	9:55	10:25	10:55	11:25	11:55	12:25	12:55	13:25	13:55	14:25	14:55					
八幡平市役所													14:00		15:00	15:30				
乗車人員		0	0	0	0	0	2	0	7	3	25	56	10	40	30					173
降車人員		0	0	0	0	0	2	43	7	15	25	106	10	40	30					278
乗車人員合計	11	64	45	74	45	46	33	93	24	36	50	111	24	40	44					740
降車人員合計	11	64	45	74	45	46	33	93	24	36	50	111	24	40	44					740

2月19日(日)

停留所名	運行時刻																		合計	
八幡平市役所	5:55		7:25	7:55																
安代総合支所	6:30	7:30	8:00	8:30	9:00	9:30	10:00	10:30	11:00	11:30	12:00	12:30	13:00	13:30	14:00	14:30	15:00	15:30	16:00	
テトラック安代	6:35	7:35	8:05	8:35	9:05	9:35	10:05	10:35	11:05	11:35	12:05	12:35	13:05	13:35	14:05	14:35	15:05	15:35	16:05	
田山スキー場	6:50	7:50	8:20	8:50	9:20	9:50	10:20	10:50	11:20	11:50	12:20	12:50	13:20	13:50	14:20	14:50	15:20	15:50	16:20	
田山クロスカントリーコース (着)	6:55	7:55	8:25	8:55	9:25	9:55	10:25	10:55	11:25	11:55	12:25	12:55	13:25	13:55	14:25	14:55	15:25	15:55	16:25	
乗車人員	5	0	5	29	3	5	15	0	0	0	0	0	0	0	0	0	1	0	0	63
降車人員	5	0	5	29	3	5	15	0	0	0	0	0	0	0	0	0	1	0	0	63
田山クロスカントリーコース (発)		8:00	8:30	9:00	9:30	10:00	10:30	11:00	11:30	12:00	12:30	13:00	13:30	14:00	14:30	15:00	15:30	16:00	16:30	
田山スキー場		↓	↓	↓	↓	↓	↓	↓	↓	↓	↓	↓	↓	↓	↓	↓	↓	↓	↓	
テトラック安代		8:20	8:50	9:20	9:50	10:20	10:50	11:20	11:50	12:20	12:50	13:20	13:50	14:20	14:50	15:20	15:50	16:20	16:50	
安代総合支所		8:25	8:55	9:25	9:55	10:25	10:55	11:25	11:55	12:25	12:55	13:25	13:55	14:25	14:55	15:25	15:55	16:25	16:55	
八幡平市役所													14:00					17:00	17:30	
乗車人員		0	0	0	0	0	0	0	0	0	0	15	5	12	3	10	9	2	3	59
降車人員		0	0	0	0	0	0	0	0	0	0	15	5	12	3	10	9	2	3	59
乗車人員合計	5	0	5	29	3	5	15	0	0	0	0	15	5	12	3	10	10	2	3	122
降車人員合計	5	0	5	29	3	5	15	0	0	0	0	15	5	12	3	10	10	2	3	122

2月20日(月)

停留所名	運行時刻																		合計	
八幡平市役所	5:55		7:25	7:55																
安代総合支所	6:30	7:30	8:00	8:30	9:00	9:30	10:00	10:30	11:00	11:30	12:00	12:30	13:00	13:30	14:00	14:30	15:00			
テトラック安代	6:35	7:35	8:05	8:35	9:05	9:35	10:05	10:35	11:05	11:35	12:05	12:35	13:05	13:35	14:05	14:35	15:05			
田山スキー場	↓	↓	↓	↓	↓	↓	↓	↓	↓	↓	↓	↓	↓	↓	↓	↓	↓			
田山クロスカントリーコース (着)	6:55	7:55	8:25	8:55	9:25	9:55	10:25	10:55	11:25	11:55	12:25	12:55	13:25	13:55	14:25	14:55	15:25			
乗車人員	5	6	0	30	46	10	3	0	2	0	0	0	0	0	0	0	0	0	0	102
降車人員	5	6	0	30	46	10	3	0	2	0	0	0	0	0	0	0	0	0	0	102
田山クロスカントリーコース (発)		8:00	8:30	9:00	9:30	10:00	10:30	11:00	11:30	12:00	12:30	13:00	13:30	14:00	14:30	15:00	15:30			
田山スキー場		↓	↓	↓	↓	↓	↓	↓	↓	↓	↓	↓	↓	↓	↓	↓	↓			
テトラック安代		8:20	8:50	9:20	9:50	10:20	10:50	11:20	11:50	12:20	12:50	13:20	13:50	14:20	14:50	15:20	15:50			
安代総合支所		8:25	8:55	9:25	9:55	10:25	10:55	11:25	11:55	12:25	12:55	13:25	13:55	14:25	14:55	15:25	15:55			
八幡平市役所														15:00		16:00	16:30			
乗車人員	0	0	0	0	0	0	6	0	1	4	25	15	21	25	12	0	0			109
降車人員	0	0	0	0	0	0	6	0	1	4	25	15	21	25	12	0	0			109
乗車人員合計	5	6	0	30	46	10	9	0	3	4	25	15	21	25	12	0	0			211
降車人員合計	5	6	0	30	46	10	9	0	3	4	25	15	21	25	12	0	0			211

田山循環バス【一般観覧者輸送バス】 ※選手・監督・役員等も利用可

2月18日(土)

停留所名	運行時刻																		合計	
JR田山駅前	6:44		8:05		8:37															
田山PA		7:14		8:23		9:14	10:14	11:14												
田山小学校前	6:49	7:19	8:10	8:28	8:42	9:19	10:19	11:19												
田山クロスカントリーコース	6:54	7:24	8:15	8:33	8:47	9:24	10:24	11:24	12:01	12:18	12:59	13:23	13:50	13:59	14:23	14:44	14:59			
田山スキー場	6:59	7:29	8:20	8:38	8:52	9:29	10:29	11:29	12:06	12:23	13:04	13:28	13:55	14:04	14:28	14:49	15:04			
JR田山駅前									12:11				14:00			14:54				
田山小学校前									12:16	12:28	13:09	13:33	14:05	14:09	14:33	14:59	15:09			
田山PA										12:33	13:14	13:38		14:14	14:38		15:14			
田山クロスカントリーコース								追加 11:40	12:21	12:38	13:19	13:43								
乗降人員	0	6	11	16	27	4	0	10	5	13	1	9	2	4	0	1	0			109

2月19日(日)

停留所名	運行時刻																		合計	
JR田山駅前	6:44		8:05		8:37															
田山PA		7:14		8:23		9:14	10:14	11:14												
田山小学校前	6:49	7:19	8:10	8:28	8:42	9:19	10:19	11:19												
田山クロスカントリーコース	6:54	7:24	8:15	8:33	8:47	9:24	10:24	11:24	12:01	12:18	12:59	13:23	13:55	14:04	14:28	14:49	15:04	15:28	16:28	
田山スキー場	6:59	7:29	8:20	8:38	8:52	9:29	10:29	11:29	12:06	12:23	13:04	13:28	-	-	-	-	-	-	-	
JR田山駅前									12:11				14:00			14:54				
田山小学校前								追加 11:34	12:16	12:28	13:09	13:33	14:05	14:09	14:33	14:59	15:09	15:33	16:33	
田山PA										12:33	13:14	13:38		14:14	14:38		15:14	15:38	16:38	
田山クロスカントリーコース									12:21	12:38	13:19	13:43								
乗降人員	0	0	3	11	7	2	1	4	4	7	1	0	2	0	2	1	1	0	3	49

2月20日(月)

停留所名	運行時刻																		合計	
JR田山駅前	6:44		8:05		8:37															
田山PA		7:14		8:23		9:14	10:14	11:14												
田山小学校前	6:49	7:19	8:10	8:28	8:42	9:19	10:19	11:19												
田山クロスカントリーコース	6:54	7:24	8:15	8:33	8:47	9:24	10:24	11:24	12:06	12:23	13:04	13:28	13:55	14:04	14:28	14:49	15:04	15:28		
田山スキー場	-	-	-	-	-	-	-	-	-	-	-	-	-	-	-	-	-	-	-	
JR田山駅前									12:11				14:00			14:54				
田山小学校前									12:16	12:28	13:09	13:33	14:05	14:09	14:33	14:59	15:09	15:33		
田山PA										12:33	13:14	13:38		14:14	14:38		15:14	15:38		
田山クロスカントリーコース									12:21	12:38	13:19	13:43								
乗降人員	0	0	3	0	3	3	0	0	0	0	0	2	0	0	0	0	0	0	11	

(2) 駐車台数報告書

(単位：台数)

競技名	駐車場	区分	色別	調査時間	2/16(木)		2/17(金)		2/18(土)		2/19(日)		2/20(月)		合計		
					台数	内バス	台数	内バス	台数	内バス	台数	内バス	台数	内バス	台数	内バス	
ジャンプ	田山スキー場	【JP駐1】選手・監督、都道府県本部役員、サービスマン	赤、青	9:00	59	1	73	2	80	2	79	2	—	—	291	7	
				11:00	59	1	83	2	85	2	62	2	—	—	289	7	
				13:00	27	0	56	1	71	2	26	0	—	—	180	3	
		【JP駐2】競技役員、実施本部員	緑	9:00	27	0	40	0	43	0	53	0	—	—	163	0	
				11:00	30	0	40	0	44	0	50	0	—	—	164	0	
				13:00	30	0	36	0	42	0	10	0	—	—	118	0	
		【JP駐3】大会役員、競技会役員、競技役員、視察員、報道員等	橙	9:00	5	0	11	0	10	0	16	0	—	—	42	0	
				11:00	5	0	12	0	16	0	7	0	—	—	40	0	
				13:00	8	0	10	0	10	0	1	0	—	—	29	0	
		【JP駐4】一般観覧者(※会場周辺に駐車場を設けないことに直前で変更) 大会役員、競技会役員、競技役員、視察員、報道員等	—	9:00	0	0	20	0	24	0	14	0	—	—	58	0	
				11:00	0	0	23	0	36	0	13	0	—	—	72	0	
				13:00	0	0	9	0	21	0	2	0	—	—	32	0	
	合計				9:00	91	1	144	2	157	2	162	2	0	0	554	7
11:00					94	1	158	2	181	2	132	2	0	0	565	7	
13:00					65	0	111	1	144	2	39	0	0	0	359	3	
クロスカントリー	田山クロスカントリーコース	【CC駐1】選手・監督、都道府県本部役員	赤	9:00	59	9	55	10	74	13	64	14	76	10	328	56	
				11:00	114	12	89	15	103	14	90	14	116	17	512	72	
				13:00	25	9	23	1	97	13	84	6	112	17	341	46	
		【CC駐2】競技役員、実施本部員(※19日は旧田山中)	緑	9:00	35	—	45	—	66	—	—	—	50	—	196	0	
				11:00	44	—	45	—	73	—	—	—	73	—	235	0	
				13:00	18	—	30	—	80	—	—	—	59	—	187	0	
		【CC駐3】大会役員、競技会役員、競技役員、視察員、報道員等(※19日は旧田山中)	橙	9:00	5	—	13	—	80	—	—	—	37	—	135	0	
				11:00	2	—	21	—	29	—	—	—	57	—	109	0	
				13:00	1	—	9	—	36	—	—	—	59	—	105	0	
		【CC駐4】サービスマン(※19日は売店車両も駐車)	青	9:00	2	—	3	—	4	—	15	—	4	—	28	0	
				11:00	2	—	3	—	4	—	15	—	4	—	28	0	
				13:00	3	—	2	—	4	—	15	—	4	—	28	0	
	一般観覧者(※会場周辺に駐車場を設けないことに直前で変更) 大会役員、競技会役員、競技役員、視察員、報道員等	—	9:00	—	—	—	—	—	—	—	—	—	—	0	0		
			11:00	—	—	—	—	—	—	—	—	—	—	0	0		
			13:00	—	—	—	—	—	—	—	—	—	—	0	0		
	田山体育館前、田山コミセン裏駐車場(臨時)	【CC駐5】選手・監督、都道府県本部役員	赤	9:00	—	—	—	—	—	40	0	—	—	40	0		
				11:00	—	—	—	—	—	47	0	—	—	47	0		
				13:00	—	—	—	—	—	30	0	—	—	30	0		
	田山小体育館駐車場(臨時)	【CC駐6】選手・監督、都道府県本部役員	赤	9:00	—	—	—	—	5	—	5	0	5	—	15	0	
				11:00	—	—	—	—	5	—	5	0	5	—	15	0	
				13:00	—	—	—	—	5	—	5	0	5	—	15	0	
合計				9:00	101	9	116	10	229	13	124	14	172	10	742	56	
				11:00	162	12	158	15	214	14	157	14	255	17	946	72	
				13:00	47	9	64	1	222	13	134	6	239	17	706	46	
ジャンプ、クロスカントリー共通	旧田山中グラウンド	一般観覧者以外の予備駐車場	—	9:00	—	—	—	—	0	0	63	0	20	0	83	0	
				11:00	—	—	—	—	0	0	82	0	20	0	102	0	
				13:00	—	—	—	—	0	0	66	0	20	0	86	0	
	安代総合支所	一般観覧者	—	9:00	—	—	—	—	49	0	37	0	22	0	108	0	
				11:00	—	—	—	—	80	0	31	0	22	0	133	0	
				13:00	—	—	—	—	80	0	9	0	22	0	111	0	
	テトラック安代(表、裏)	一般観覧者	—	9:00	—	—	—	—	103	0	47	0	53	0	203	0	
				11:00	—	—	—	—	143	0	97	0	55	0	295	0	
				13:00	—	—	—	—	97	0	60	0	56	0	213	0	
	八幡平市役所	一般観覧者	—	9:00	—	—	—	—	53	0	56	0	20	0	129	0	
				11:00	—	—	—	—	67	0	48	0	20	0	135	0	
				13:00	—	—	—	—	50	0	28	0	20	0	98	0	
	合計				9:00	0	0	0	0	205	0	203	0	115	0	523	0
					11:00	0	0	0	0	290	0	258	0	117	0	665	0
					13:00	0	0	0	0	227	0	163	0	118	0	508	0

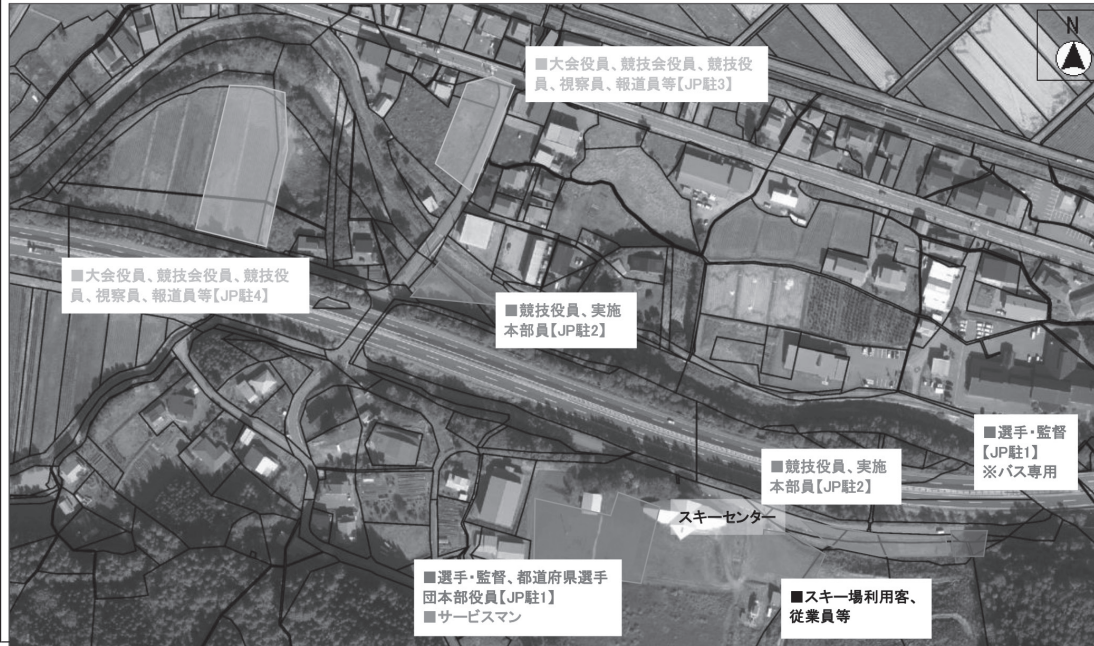
※ジャイアントスラロームは、会場が安比高原スキー場で一般の利用客と区別ができないため、駐車台数の調査はしませんでした。そのため、ジャイアントスラロームは来会調査結果を参考値として、次のとおり掲載します。

【参考値】選手・監督、スタッフ：363台(内バス36台)、都道府県本部役員：83台(内バス2台)、視察員：12台(内バス2台)

※2月19日は降雨のため、【CC駐2】競技役員、実施本部員と【CC駐3】大会役員、競技会役員、競技役員、視察員、報道員等は旧田山中グラウンドに駐車場を変更しました。また、同日はコンパインド競技があり、ジャンプ会場からクロスカントリー会場への移動が必要のため、ジャンプの競技役員は車両持ち込みせずバスタン輸送で対応しました。



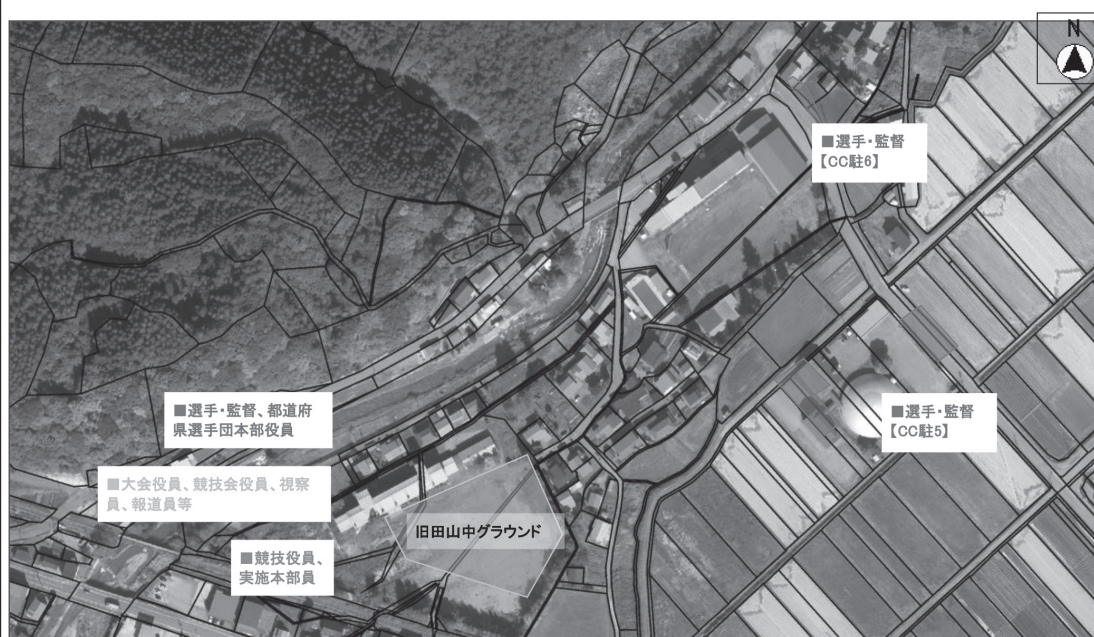
ジャンプ競技会場駐車場図面



クロスカントリー競技会場駐車場図面



旧田山中周辺駐車場図面(庄雪田×)



## 経過概要

- 令和元 8. 21 (公財)日本スポーツ協会が令和5年の国民体育大会冬季大会スキー競技会の岩手県での開催を要請  
9. 13 岩手県が令和5年の国民体育大会冬季大会スキー競技会の八幡平市での開催を打診  
10. 25 八幡平市が岩手県に令和5年の国民体育大会冬季大会スキー競技会の受入れについて受諾
- 令和2 10. 21 (公財)日本スポーツ協会会長及び文部科学大臣が連名で、岩手県知事、岩手県教育委員会教育長及び(公財)岩手県体育協会会長に令和5年の特別国民体育大会冬季大会スキー競技会(以下「大会」という。)の「開催要請書」を提出  
11. 30 岩手県知事、岩手県教育委員会教育長及び(公財)岩手県体育協会会長が連名で、大会の「開催受諾書」を(公財)日本スポーツ協会会長及び文部科学大臣に提出  
12. 25 (公財)日本スポーツ協会会長及び文部科学大臣が連名で、岩手県知事及び岩手県教育委員会教育長及び(公財)岩手県体育協会会長に「国民体育大会開催決定書」を提出
- 令和3 1. 5 岩手県知事が令和5年の国民体育大会冬季大会スキー競技会開催決定を八幡平市長あて通知  
5. 11 大会愛称・スローガンの募集を開始  
7. 21 大会愛称・スローガン選定委員会を開催  
8. 6 特別国民大会冬季大会スキー競技会岩手県実行委員会(以下「岩手県実行委員会」という。)設立総会及び第1回総会を開催  
8. 26 令和3年度第2回国民体育大会委員会において、大会会期・会場、大会愛称、スローガン及びマスコットを承認  
11. 18 岩手県実行委員会第1回総務委員会を開催  
12. 9 令和3年度第3回国民体育大会委員会において、宿泊料金及び昼食(弁当)料金を承認
- 令和4 1. 19 公式ポスター等作成業務企画提案選考委員会を開催  
1. 31 いわて八幡平白銀国体八幡平市実施本部(以下「八幡平市実施本部」という。)設立及び第1回会議を開催  
2. 15 岩手県実行委員会第2回総務委員会を開催(書面)  
3. 3 令和3年度第4回国民体育大会委員会において、ポスター、大会愛称及び規定書体を承認  
4. 8 岩手県実行委員会第2回総会を開催(書面)  
4. 23 「道の駅にしね」にカウントダウンボードを設置(大会開催300日前)  
4. 27 いわて八幡平白銀国体八幡平市実行委員会(以下「八幡平市実行委員会」という。)設立総会及び第1回総会を開催  
5. 18 岩手県実行委員会第3回総務委員会を開催  
6. 6 八幡平市実行委員会第1回総務委員会を開催  
6. 7 令和4年度第1回国民体育大会委員会において、スキー競技会実施要項、中央競技役員数及び所要経費基準を承認  
6. 14 岩手県がボランティアの募集を開始  
7. 14 八幡平市実施本部第2回会議を開催  
8. 1 「盛岡さんさ踊り」でのPRブース出展(大会開催200日前)  
8. 8 八幡平市実行委員会第2回総務委員会を開催  
8. 25 令和4年度第2回国民体育大会委員会において、デモンストレーションスポーツの実施を承認  
8. 28 岩手県がボランティア研修会を開催

- 令和4
- 9. 6 (公財) ミズノスポーツ振興財団からの大会助成金受領式を開催
  - 9. 14 第1回来会意向調査及び宿泊意向調査を開始
  - 9. 21 八幡平市実行委員会第2回総会を開催(書面)
  - 9. 28 「岩手県庁前」にカウントダウンボードを設置
  - 10. 24 八幡平市実行委員会第3回総務委員会を開催
  - 11. 3 「イオンモール盛岡」において、大会開催100日前イベントを開催
  - 11. 14 岩手県実行委員会第4回総務委員会を開催(書面)
  - 11. 14 第1回いわて八幡平白銀国体組織委員会(以下「組織委員会」という。)を開催
  - 12. 9 令和4年度第3回国民体育大会委員会において、新型コロナウイルス感染症対策(開催県版ガイドライン及び大会参加条件)を承認
  - 12. 15 八幡平市実施本部第3回会議を開催
  - 12. 16 第2回来会意向調査を開始
  - 12. 16 「JR盛岡駅」において、大会開催2ヶ月前イベントを開催
  - 12. 20 岩手県と陸上自衛隊第9師団との協力に関する協定を締結
  - 12. 21 八幡平市と陸上自衛隊岩手駐屯地との協力に関する覚書を締結
  - 12. 21 宿泊申込を開始
- 令和5
- 1. 25 スキー競技会への参加申込期限
  - 2. 2 第2回組織委員会を開催(書面)
  - 2. 9 臨時組織委員会を開催
  - 2. 10 陸上自衛隊協力隊受入式を開催
  - 2. 11 デモンストレーションスポーツ(ミニバイアスロン)を実施
  - 2. 15 第3回組織委員会を開催(書面)
  - 2. 16 全国代表者会議・監督会議・全国報道員会議を開催
  - 2. 16 主催者連絡会議を開催(書面)
  - 2. 16 大会実施本部・プレスセンターを設置
  - 2. 17 スキー競技会開始式
  - 2. 17 スキー競技会(ジャイアントスラローム・スペシャルジャンプ・コンバインド・クロスカントリー)  
～ 20
  - 2. 20 スキー競技会表彰式
  - 3. 7 令和4年度第4回国民体育大会委員会において、開催結果を報告
  - 3. 20 八幡平市実施本部第4回会議を開催
  - 3. 24 岩手県実行委員会第3回総会(解散総会)を開催
  - 3. 28 八幡平市実行委員会第3回総会(解散総会)を開催



特別国民体育大会冬季大会スキー競技会

# いわて八幡平 白銀国体

2023年2月17日(金)ー20日(月)

特別国民体育大会冬季大会スキー競技会 いわて八幡平 白銀国体 報告書

開催地／岩手県八幡平市

主催／公益財団法人日本スポーツ協会 文部科学省 岩手県 公益財団法人全日本スキー連盟 八幡平市

編集発行／特別国民体育大会冬季大会スキー競技会岩手県実行委員会

発行日／令和5年2月28日

