

令和4年「岩手県の東日本大震災津波からの復興に関する意識調査」結果

I 目的

復興推進プランに基づいて県が行う施策、事業の実施状況や進捗に関し、県民がどの程度重要だと感じ、どの程度復旧・復興を実感しているか等を毎年継続的に把握することにより、計画の実効性を高め、長期にわたる復興に向けた取組の着実な推進を図るもの。

II 調査の概要

- 1 調査対象 県内に居住する18歳以上の男女個人
- 2 調査対象者数 5,000人
- 3 抽出方法 選挙人名簿からの層化二段無作為抽出
- 4 調査方法 調査票によるアンケート調査（郵送法）
- 5 調査時期 令和4年1月～2月
- 6 調査項目
 - ・一般的な復旧・復興の実感などについて
 - ・具体的な（施策別の）復旧・復興の重要度・実感などについて
 - ・東日本大震災津波の風化について
 - ・復旧・復興に向けた優先施策について
 - ・新型コロナウイルス感染症の復興への影響について
 - ・「あなた」や世帯の状況について
 - ・東日本大震災津波の影響について
- 7 回収結果

令和4年	有効回収率	63.8% (3,191人/5,000人)
(前回 令和3年)	有効回収率	66.2% (3,312人/5,000人)

8 回答者の属性

	人数	割合
男性	1,442	45.2%
女性	1,730	54.2%
その他	2	0.1%
不明・無回答	17	0.5%

	人数	割合
19歳以下	34	1.1%
20～29歳	161	5.0%
30～39歳	264	8.3%
40～49歳	404	12.7%
50～59歳	555	17.4%
60～69歳	720	22.6%
70歳以上	1037	32.5%
不明・無回答	16	0.5%

	人数	割合
被害あり	775	24.3%
被害なし	2,315	72.5%
不明・無回答	101	3.2%

	人数	割合
沿岸部	1,489	46.7%
・沿岸北部	749	23.5%
・沿岸南部	740	23.2%
内陸部	1,676	52.5%
県外	13	0.4%
不明・無回答	13	0.4%

職業別	人数	割合
自営業主	292	9.2%
家族従事者	143	4.5%
会社・団体役員	629	19.7%
常用雇用者	477	14.9%
臨時雇用者	342	10.7%
学生	58	1.8%
専業主婦（主夫）	411	12.9%
無職	711	22.3%
その他	82	2.6%
不明・無回答	46	1.4%

家族への被害	人数	割合
被害あり (死亡・行方不明・負傷)	103	3.2%
被害なし	2,892	90.6%
その他	74	2.3%
不明・無回答 (複数回答)	129	4.0%

■留意事項■

- 沿岸部とは、下記の沿岸北部及び沿岸南部の12市町村、内陸部とは、県内33市町村から沿岸部を除いた21市町村です。
沿岸北部とは、洋野町、久慈市、野田村、普代村、田野畑村、岩泉町の6市町村、
沿岸南部とは、宮古市、山田町、大槌町、釜石市、大船渡市、陸前高田市の6市町村です。
- 集計においては、実際の回答数に市町村別の人口構成比を考慮することで、県全体の調査結果を実勢に近づける集計(母集団拡大集計)を行っています。
- 割合は、小数点第2位以下を四捨五入しているため、百分率の合計が100%にならない場合や各項目の小計が合わない場合があります。
- 選挙人名簿の登録年齢に合わせ、調査対象を20歳以上から18歳以上に引き下げています。

Ⅲ 調査結果の概要

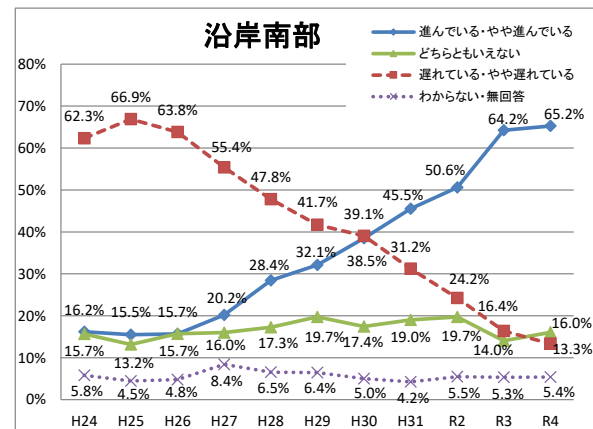
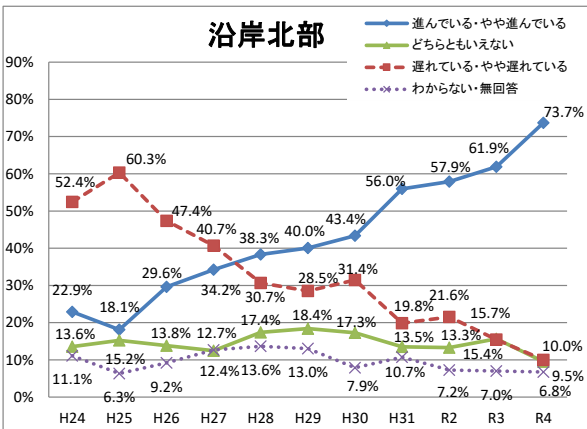
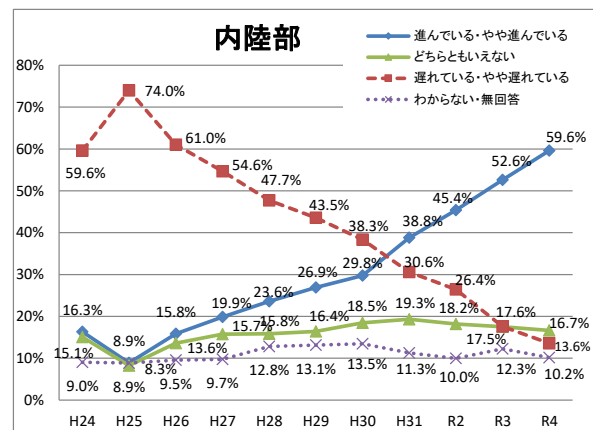
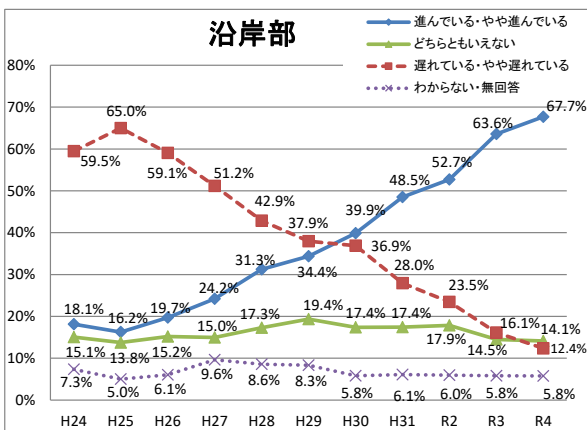
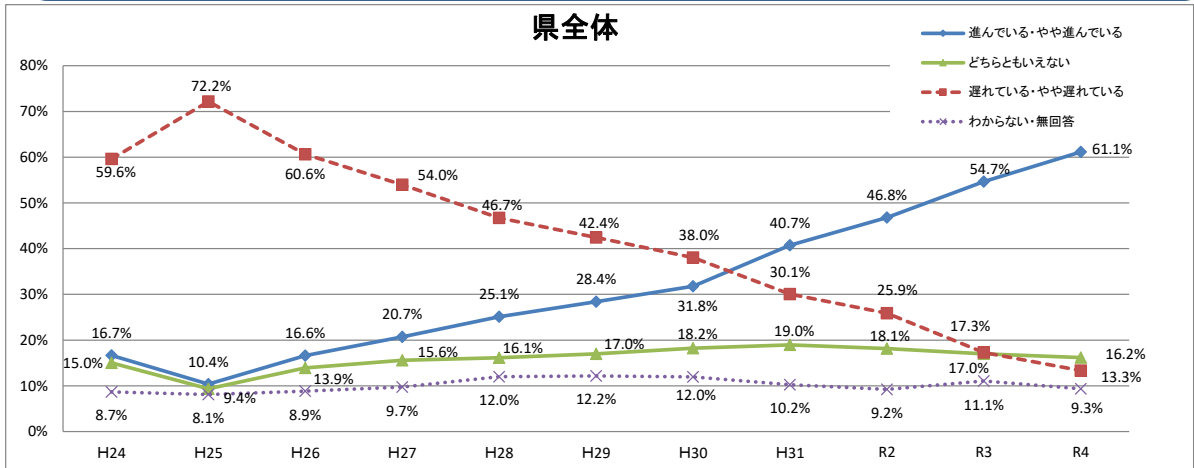
1 全般的な復旧・復興の実感などについて

(1) 岩手県全体の復旧・復興の実感

【問】 岩手県全体をみて、震災からの復旧・復興が進んでいると感じますか。

○岩手県全体の復旧・復興の実感について、県全域では「進んでいると感じる」「やや進んでいると感じる」の合計(61.1%)は、前回(令和3年)調査の合計(54.7%)から6.4ポイント増加し、「遅れていると感じる」「やや遅れていると感じる」の合計(13.3%)は、前回調査の合計(17.3%)から4.0ポイント減少している。

○地域別に見ると、「進んでいると感じる」「やや進んでいると感じる」の合計は、前回調査に比べ、沿岸部で4.1ポイント、内陸部で7.0ポイントとともに増加し、「遅れていると感じる」「やや遅れていると感じる」の合計は、沿岸部で3.7ポイント、内陸部で4.0ポイントともに減少している。また、「岩手県全体の復旧・復興の実感」は、前回調査同様、沿岸部の回答が内陸部の回答を上回る結果となっている。



<令和4年調査結果>

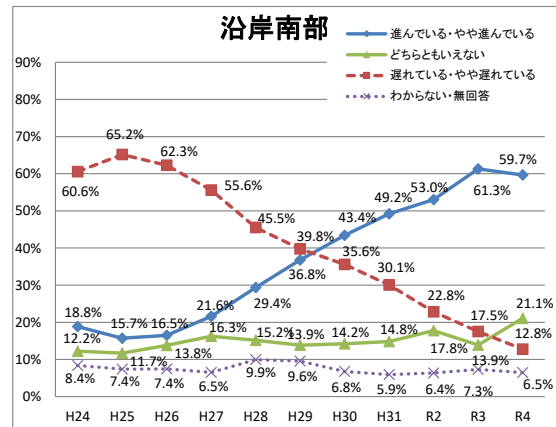
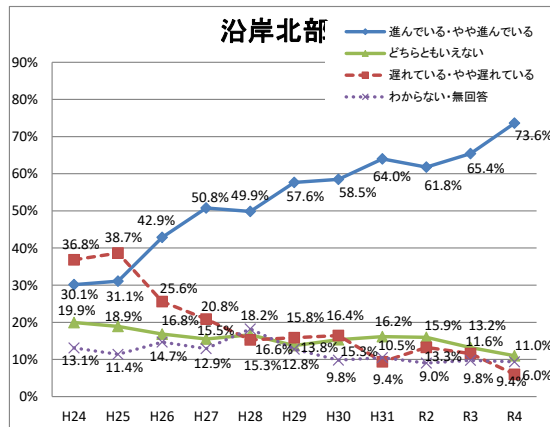
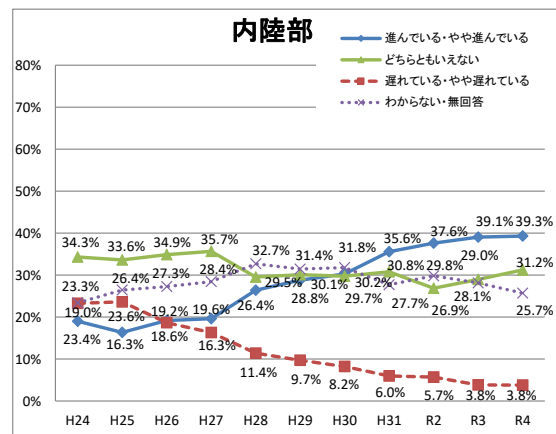
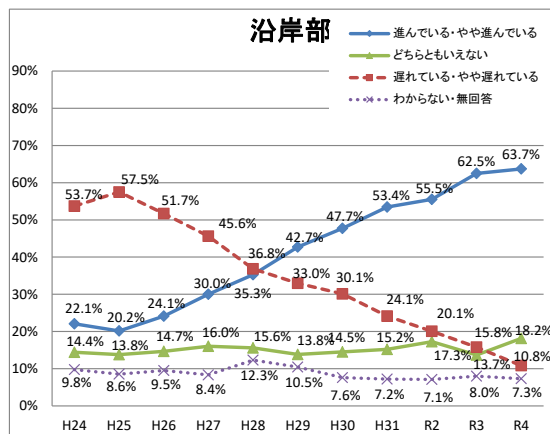
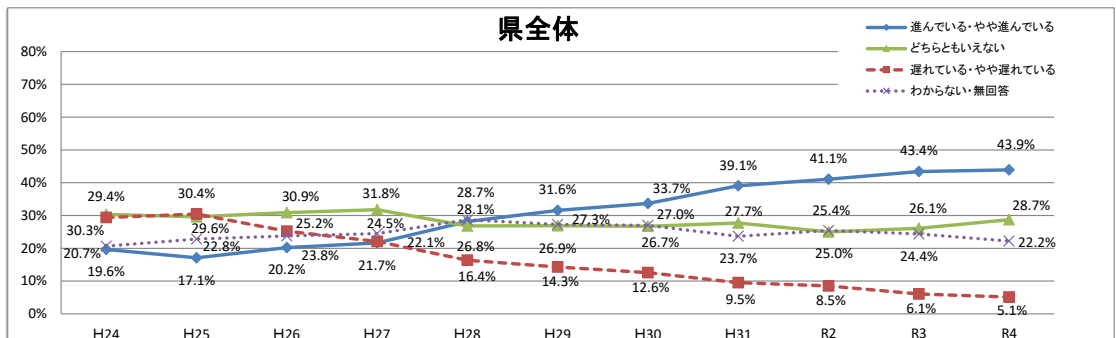
	進んでいると感じる	やや進んでいると感じる	どちらともいえない	やや遅れていると感じる	遅れていると感じる	わからない・無回答	合計
県計	28.4%	32.7%	16.2%	8.7%	4.6%	9.3%	100.0%
沿岸部	34.5%	33.2%	14.1%	7.4%	4.9%	5.8%	100.0%
沿岸北部	36.4%	37.3%	9.5%	5.4%	4.6%	6.8%	100.0%
沿岸南部	33.7%	31.5%	16.0%	8.3%	5.1%	5.4%	100.0%
内陸部	27.0%	32.6%	16.7%	9.0%	4.6%	10.2%	100.0%

(2) お住まいの市町村の復旧・復興の実感

【問】 あなたがお住まいの市町村をみて、震災からの復旧・復興が進んでいると感じますか。
 なお、震災時にお住まいだった市町村から転居されている方は、震災時にお住まいだった市町村の状況について、お答えください。

○お住まいの市町村の復旧・復興の実感について、県全域では「進んでいると感じる」「やや進んでいると感じる」の合計(43.9%)は、前回(令和3年)調査の合計(43.4%)から0.5ポイント増加し、「遅れていると感じる」「やや遅れていると感じる」の合計(5.1%)は、前回調査の合計(6.1%)から1.0ポイント減少している。

○地域別に見ると、「進んでいると感じる」「やや進んでいると感じる」の合計は、前回調査に比べ、沿岸部で1.2ポイント、内陸部で0.2ポイント増加し、「遅れていると感じる」「やや遅れていると感じる」の合計は、沿岸部では5.0ポイント減少、内陸部では横ばいであった。



<令和4年調査結果>

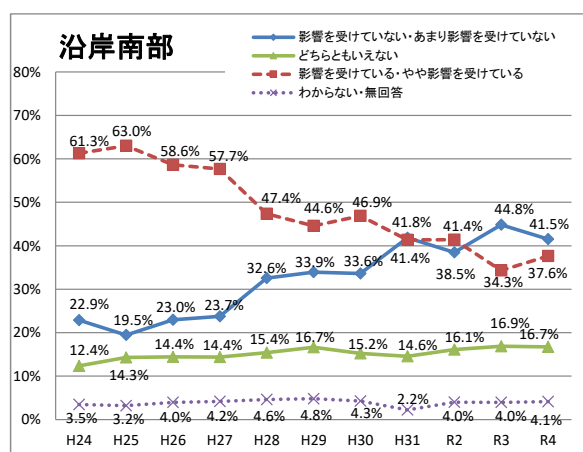
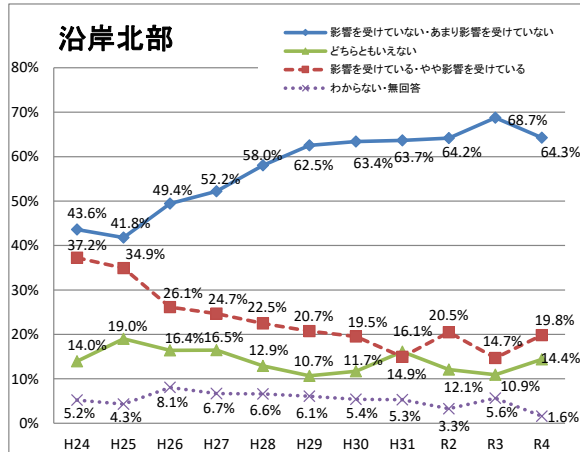
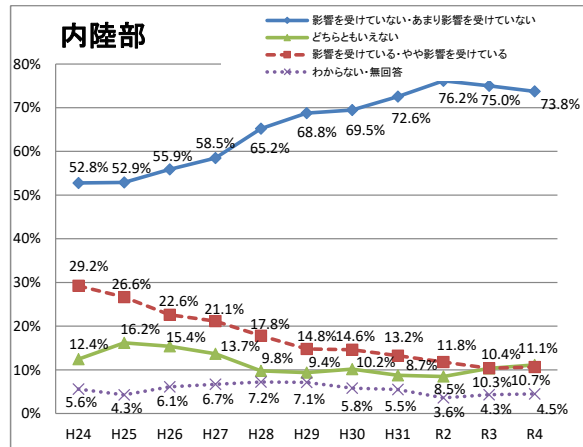
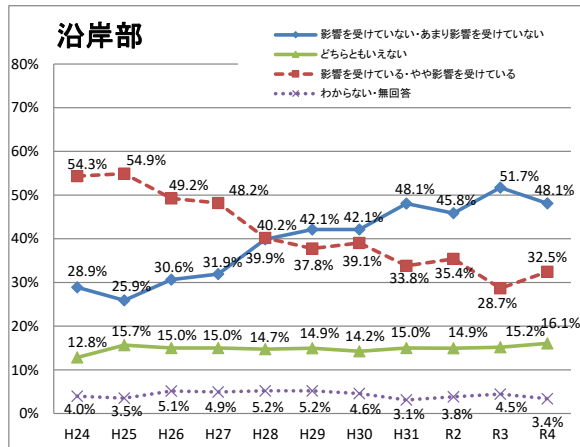
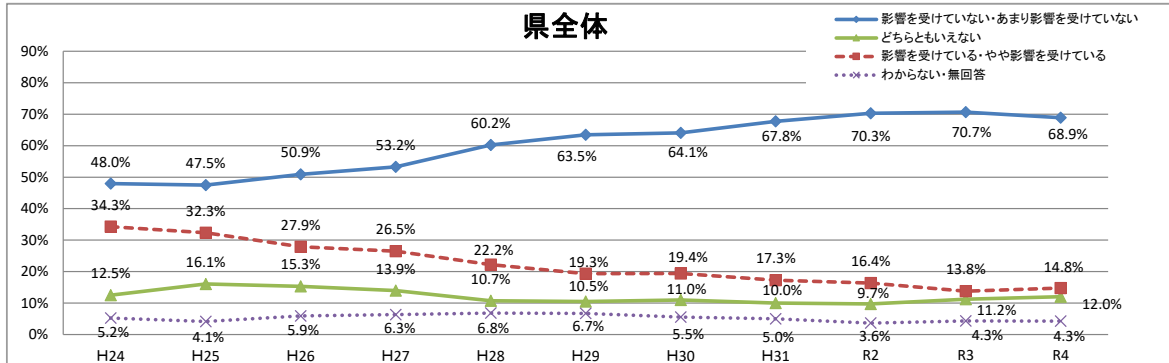
	進んでいると感じる	やや進んでいると感じる	どちらともいえない	やや遅れていると感じる	遅れていると感じる	わからない・無回答	合計
県計	26.6%	17.3%	28.7%	3.6%	1.5%	22.2%	100.0%
沿岸部	33.7%	30.0%	18.2%	6.1%	4.8%	7.3%	100.0%
沿岸北部	40.6%	33.0%	11.0%	3.6%	2.4%	9.4%	100.0%
沿岸南部	30.8%	28.8%	21.1%	7.1%	5.7%	6.5%	100.0%
内陸部	25.0%	14.3%	31.2%	3.0%	0.8%	25.7%	100.0%

(3) 現在の生活への震災の影響

【問】 あなた自身の現在の生活は、震災の影響をどの程度受けていますか。

○現在の生活への震災の影響について、県全域では「影響を受けていない」「あまり影響を受けていない」の合計(68.9%)は、前回(令和3年)調査の合計(70.7%)から1.8ポイント減少し、「影響を受けている」「やや影響を受けている」の合計(14.8%)は、前回調査の合計(13.8%)から1.0ポイント増加している。

○地域別に見ると、沿岸部では「影響を受けていない」「あまり影響を受けていない」の合計(48.1%)は3.6ポイント、内陸部では合計(73.8%)で1.2ポイント前回調査に比べて減少している。また、沿岸部では「影響を受けている」「やや影響を受けている」が合計(32.5%)で3.8ポイント増加した。



<令和4年調査結果>

	影響を受けていない	あまり影響を受けていない	どちらともいえない	やや影響を受けている	影響を受けている	わからない・無回答	合計
県計	35.8%	33.1%	12.0%	9.2%	5.6%	4.3%	100.0%
沿岸部	19.0%	29.1%	16.1%	17.3%	15.2%	3.4%	100.0%
沿岸北部	27.3%	36.9%	14.4%	11.8%	8.0%	1.6%	100.0%
沿岸南部	15.6%	25.9%	16.7%	19.5%	18.1%	4.1%	100.0%
内陸部	39.7%	34.0%	11.1%	7.3%	3.4%	4.5%	100.0%

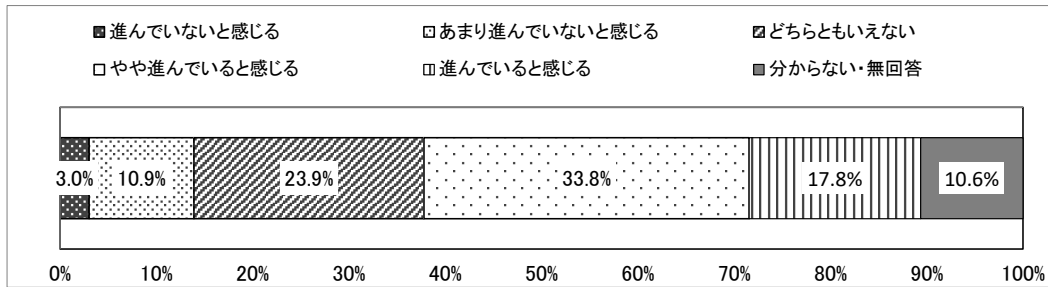
(4) 東日本大震災津波の風化

【問】あなたは、東日本大震災津波の風化が進んでいると感じますか。

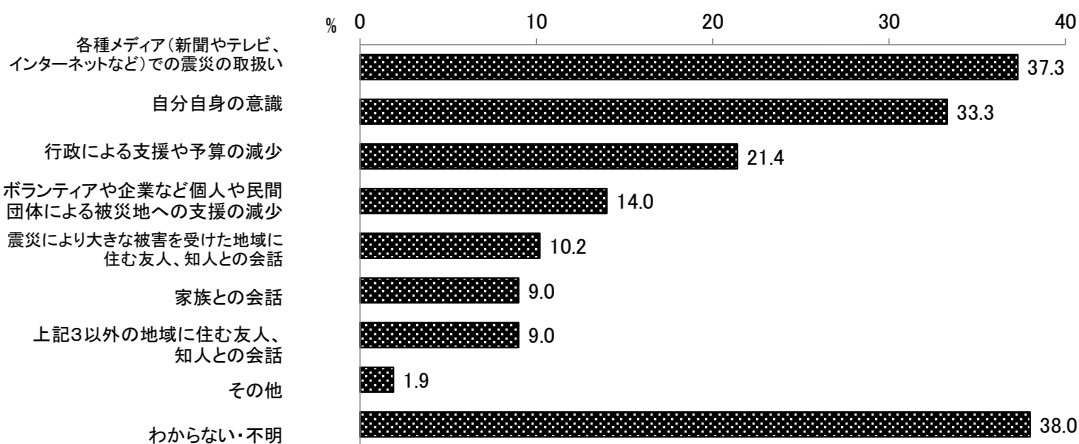
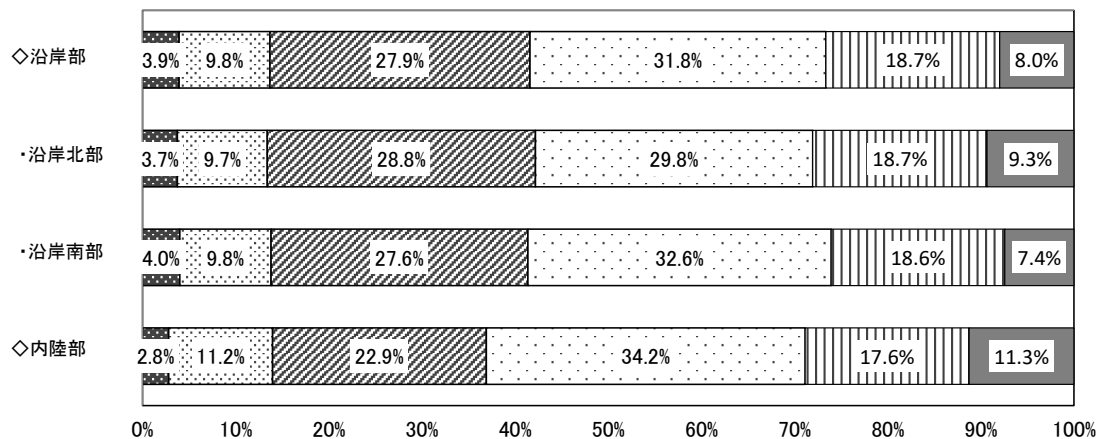
※令和4年調査からの新規調査項目

○東日本大震災津波の風化について、県全域では「進んでいると感じる」「やや進んでいると感じる」の割合の合計(51.6%)が高くなっている。一方、「進んでいないと感じる」「あまり進んでいないと感じる」の割合の合計は13.9%であった。
○地域別に見ると、沿岸部で「進んでいると感じる」「やや進んでいると感じる」の合計は、50.5%、内陸部では合計51.8%でともに「進んでいないと感じる」「あまり進んでいないと感じる」の合計よりも高い割合を占めた。

○「進んでいると感じる」「やや進んでいると感じる」とした回答した背景として、「各種メディア(新聞やテレビ、インターネットなど)での震災の取扱い(37.3%)」、「自分自身の意識(33.3%)」、「行政による支援や予算の減少(21.4%)」の割合が高かった。



<地域別>



<令和4年調査結果>

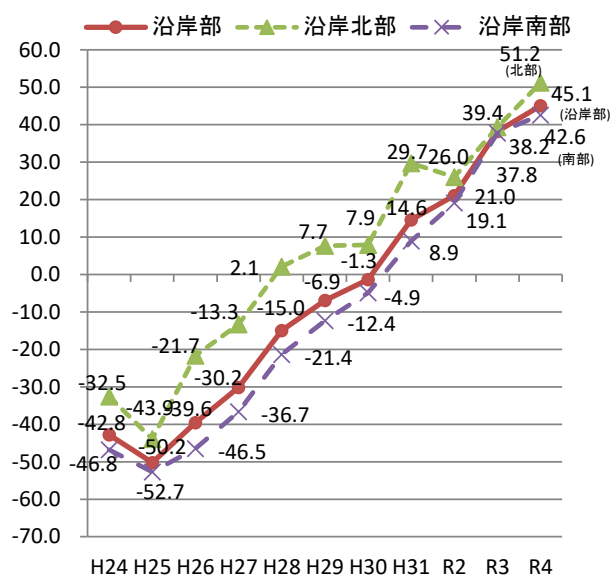
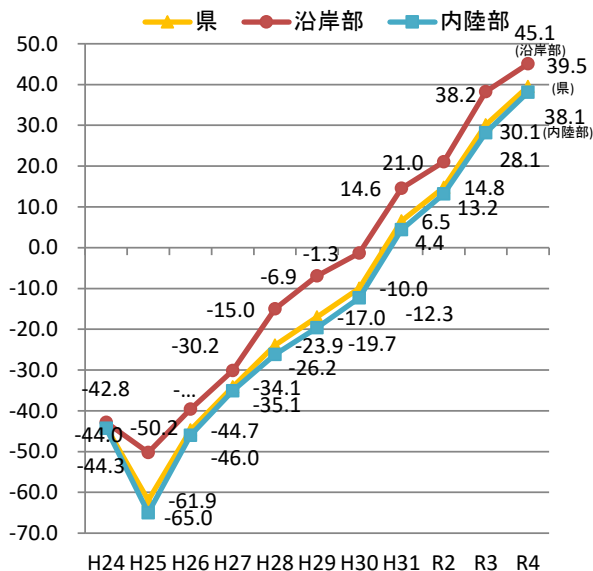
	進んでいないと感じる	やや進んでいないと感じる	どちらともいえない	やや進んでいると感じる	進んでいると感じる	分からない・無回答	合計
県計	3.0%	10.9%	23.9%	33.8%	17.8%	10.6%	100.0%
沿岸部	3.9%	9.8%	27.9%	31.8%	18.7%	8.0%	100.0%
沿岸北部	3.7%	9.7%	28.8%	29.8%	18.7%	9.3%	100.0%
沿岸南部	4.0%	9.8%	27.6%	32.6%	18.6%	7.4%	100.0%
内陸部	2.8%	11.2%	22.9%	34.2%	17.6%	11.3%	100.0%

(参考①) 動向判断指数(DI)の推移

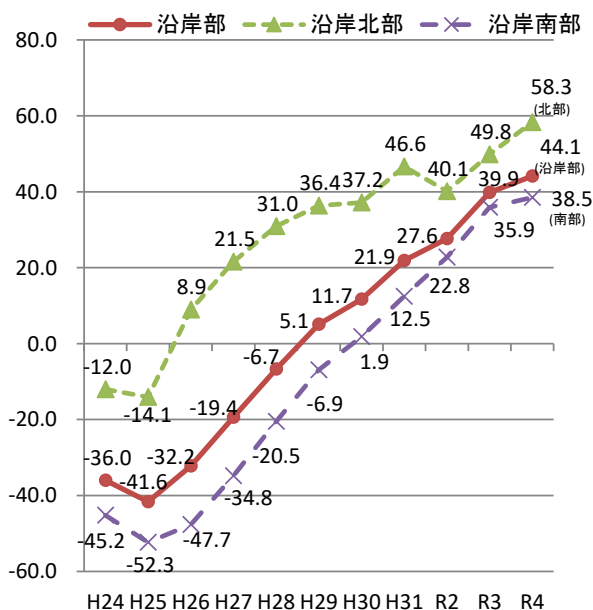
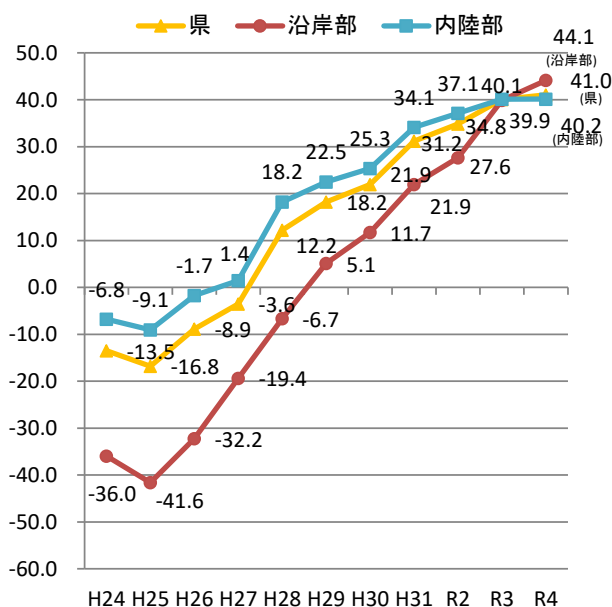
< 動向判断指数(DI) >

掲載する折れ線グラフは、各回調査の動向判断指数(DI)について時系列にその推移を表したものである。

1-(1) 岩手県全体の復旧・復興の実感 (p.2)



1-(2) お住まいの市町村の復旧・復興の実感 (p.3)



☆DIの算出方法

5段階の選択肢毎の回答数がそれぞれA、B、C、D、Eのとき、次式により単純集計して全回答に対する構成比率を求める。

$$DI = \{(A \times 2 + B) - (D + E \times 2)\} \div 2 \div (A + B + C + D + E) \times 100$$

2 復旧・復興の取組の重要度・進捗などについて

【問】「いわて県民計画(2019～2028)」の4本の柱に基づいた復興を実現するための具体的な取組について、「あなたから見た重要度」と「あなたの復旧・復興の実感」についてお伺いします。

○施策別の復旧・復興の重要度・実感などについては、「進捗の実感」に比べて「重要度」が全般的に高い水準にあり、復興促進ニーズ度(「重要度」の値から「進捗への実感」の値を減じたもの)は、概ね増加傾向にはあるものの依然として一定の水準となっている。

項目別の重要度、進捗への実感、復興促進ニーズ度(県全域)

4本の柱	番号	項目	重要度	進捗への実感	復興促進ニーズ度	
					(R3)	(R2)
安全の確保	1-1	災害時の避難経路の整備や迅速な避難が可能な仕組みづくり	4.69	3.55	1.14	1.17
	1-2	防潮堤や防波堤などの整備	4.59	3.95	0.64	0.81
	1-3	東京電力原発事故による県内の放射線影響対策	4.34	2.73	1.60	1.45
	1-4	災害時にも使える信頼性の高い道路網の整備	4.67	3.67	0.99	1.13
暮らしの再建	2-1	災害時における高齢者や障がい者を支援する体制づくり	4.61	2.99	1.62	1.59
	2-4	被災した事業所の復興や新たな事業所の進出による雇用の場の確保	4.64	2.98	1.65	1.67
	2-6	被災地の健康づくりやこころのケアの推進	4.54	3.21	1.33	1.22
	2-11	被災地域のコミュニティ活動(自治会、町内会など)の活性化	4.28	3.09	1.18	0.88
	2-12	被災した市町村の行政機能の回復	4.59	3.46	1.13	0.99
なりわいの再生	3-1	地域の特性を生かした農林水産業の復興	4.37	2.94	1.43	1.34
	3-4	水産加工品の製造再開や県内外での販売の回復	4.53	3.20	1.32	1.22
	3-7	被災した商工業者の事業の再開	4.50	3.10	1.40	1.26
	3-8	被災した商店街の再開、新たな商店街の整備	4.43	2.99	1.44	1.29
	3-9	ものづくり産業(製造業)の集積、新産業の創出	4.29	2.82	1.47	1.35
	3-10	観光客の回復・増加	4.30	2.61	1.69	1.44
	3-11	被災した観光施設の復旧	4.40	3.06	1.34	1.22
未来のための伝承・発信	4-1	震災の記憶を未来に伝えるための取組	4.51	3.30	1.21	0.98
	4-2	教訓を伝承する仕組みづくり、防災・復興を支える人づくり	4.46	3.25	1.21	1.08
	4-3	復興への理解と継続的な参画のための復興の姿の発信	4.37	3.20	1.17	1.04
平均			4.48	3.16	1.31	1.22

〔用語の説明〕

重要度：「重要である」を5点、「やや重要である」を4点、「どちらともいえない」を3点、「あまり重要ではない」を2点、「重要ではない」を1点とし、それぞれの選択者数を乗じた合計点を、全体の回答者数(「わからない」、「不明(無回答)」を除く。)で除し、数値化したもの。

進捗への実感：「進んでいると感じる」を5点、「やや進んでいると感じる」を4点、「どちらともいえない」を3点、「やや遅れていると感じる」を2点、「遅れていると感じる」を1点とし、それぞれの選択者数を乗じた合計点を、全体の回答者数(「わからない」、「不明(無回答)」を除く。)で除し、数値化したもの。

復興促進ニーズ度：「重要度」-「進捗への実感」
(重要度が高く、住民の復旧・復興の実感が低い状態を復興を急ぐニーズが高いと読む。)

※ 項目別の重要度、進捗への実感、復興促進ニーズ度(地域別)は、参考③に掲載しています。

【参考】今回除外した12項目の令和3年調査結果

復旧・復興の状況によりR2年度末時点で県の事業を終了している取組など下記13項目については、今回調査から除外しております。

4本の柱	番号	項目	重要度(R3)	進捗への実感(R3)	復興促進ニーズ度(R3)	
					(R2)	(R1)
安全の確保	1-5	JR線などの鉄道網の復旧	4.54	3.73	0.81	1.18
暮らしの再建	2-2	被災者が安心して暮らせる新たな住宅や宅地の供給	4.66	3.59	1.07	1.34
	2-3	震災による離職者の再就職に向けた取組	4.68	3.03	1.65	1.75
	2-5	被災した医療機関や社会福祉施設などの機能回復	4.79	3.47	1.32	1.39
	2-7	被災した学校施設等の復旧・整備	4.71	3.79	0.92	1.10
	2-8	被災した伝統芸能団体の再興	4.04	3.22	0.81	0.77
	2-9	被災した公民館、図書館の復旧・整備	4.23	3.49	0.74	0.81
	2-10	被災したスポーツ・レクリエーション施設の復旧・整備	4.02	3.39	0.63	0.71
なりわいの再生	3-2	被災した漁船や養殖施設などの復旧・整備	4.60	3.48	1.12	1.30
	3-3	被災した漁港の復旧・整備	4.63	3.58	1.05	1.21
	3-5	被災した農地などの復旧・整備	4.52	3.24	1.28	1.43
	3-6	被災した木材加工施設などの復旧・整備	4.32	3.22	1.10	1.24

(1) 重要度

○重要度が最も高い項目は、県全域では「災害時の避難経路の整備や迅速な避難が可能な仕組みづくり」であり、次いで「災害時にも使える信頼性の高い道路網の整備」、「被災した事業所の復興や新たな事業所の進出による雇用の場の確保」となっている。

○地域別に見ても、沿岸部、内陸部ともに「災害時にも使える信頼性の高い道路網の整備」をはじめとした安全の確保に係る項目の重要度が高い傾向にある。

重要度が高い項目

順位	(参考) R3順位	区分	番号	項目
1	(2)	安全	1-1	災害時の避難経路の整備や迅速な避難が可能な仕組みづくり
2	(4)	安全	1-4	災害時にも使える信頼性の高い道路網の整備
3	(7)	暮らし	2-4	被災した事業所の復興や新たな事業所の進出による雇用の場の確保
4	(11)	暮らし	2-1	災害時における高齢者や障がい者を支援する体制づくり
5	(10)	暮らし	2-12	被災した市町村の行政機能の回復
6	(9)	安全	1-2	防潮堤や防波堤などの整備
7	(13)	暮らし	2-6	被災地の健康づくりやこころのケアの推進
8	(14)	なりわい	3-4	水産加工品の製造再開や県内外での販売の回復
9	(19)	なりわい	4-1	震災の記憶を未来に伝えるための取組
10	(18)	なりわい	3-7	被災した商工業者の事業の再開

<地域別>

1 沿岸部

順位	(参考) R3順位	区分	番号	項目
1	(2)	安全	1-4	災害時にも使える信頼性の高い道路網の整備
2	(4)	安全	1-1	災害時の避難経路の整備や迅速な避難が可能な仕組みづくり
3	(5)	暮らし	2-4	被災した事業所の復興や新たな事業所の進出による雇用の場の確保
4	(9)	暮らし	2-1	災害時における高齢者や障がい者を支援する体制づくり
5	(7)	暮らし	2-12	被災した市町村の行政機能の回復
6	(10)	安全	1-2	防潮堤や防波堤などの整備
7	(13)	なりわい	3-4	水産加工品の製造再開や県内外での販売の回復
8	(18)	伝承・発信	4-1	震災の記憶を未来に伝えるための取組
9	(16)	なりわい	3-7	被災した商工業者の事業の再開
10	(17)	なりわい	3-1	地域の特性を生かした農林水産業の振興

2 内陸部

順位	(参考) R3順位	区分	番号	項目
1	(2)	安全	1-1	災害時の避難経路の整備や迅速な避難が可能な仕組みづくり
2	(6)	安全	1-4	災害時にも使える信頼性の高い道路網の整備
3	(7)	暮らし	2-4	被災した事業所の復興や新たな事業所の進出による雇用の場の確保
4	(10)	暮らし	2-1	災害時における高齢者や障がい者を支援する体制づくり
5	(9)	安全	1-2	防潮堤や防波堤などの整備
6	(11)	暮らし	2-12	被災した市町村の行政機能の回復
7	(13)	暮らし	2-6	被災地の健康づくりやこころのケアの推進
8	(15)	なりわい	3-4	水産加工品の製造再開や県内外での販売の回復
9	(19)	伝承・発信	4-1	震災の記憶を未来に伝えるための取組
10	(17)	なりわい	3-7	被災した商工業者の事業の再開

1-① 沿岸北部

順位	(参考) R3順位	区分	番号	項目
1	(5)	安全	1-4	災害時にも使える信頼性の高い道路網の整備
2	(4)	安全	1-1	災害時の避難経路の整備や迅速な避難が可能な仕組みづくり
3	(3)	安全	1-2	防潮堤や防波堤などの整備
4	(11)	暮らし	2-1	災害時における高齢者や障がい者を支援する体制づくり
5	(6)	暮らし	2-4	被災した事業所の復興や新たな事業所の進出による雇用の場の確保
6	(9)	暮らし	2-12	被災した市町村の行政機能の回復
7	(14)	なりわい	3-4	水産加工品の製造再開や県内外での販売の回復
8	(17)	なりわい	3-7	被災した商工業者の事業の再開
9	(15)	暮らし	2-6	被災地の健康づくりやこころのケアの推進
10	(22)	なりわい	3-1	地域の特性を生かした農林水産業の振興

1-② 沿岸南部

順位	(参考) R3順位	区分	番号	項目
1	(2)	安全	1-4	災害時にも使える信頼性の高い道路網の整備
2	(4)	安全	1-1	災害時の避難経路の整備や迅速な避難が可能な仕組みづくり
3	(5)	暮らし	2-4	被災した事業所の復興や新たな事業所の進出による雇用の場の確保
4	(6)	暮らし	2-12	被災した市町村の行政機能の回復
5	(9)	暮らし	2-1	災害時における高齢者や障がい者を支援する体制づくり
6	(10)	安全	1-2	防潮堤や防波堤などの整備
7	(18)	伝承・発信	4-1	震災の記憶を未来に伝えるための取組
8	(13)	なりわい	3-4	水産加工品の製造再開や県内外での販売の回復
9	(17)	なりわい	3-7	被災した商工業者の事業の再開
10	(14)	なりわい	3-8	被災した商店街の再開、新たな商店街の整備

(2) 進捗への実感

○進捗への実感が最も低い項目は、県全域では「観光客の回復・増加」であり、次いで「東京電力原発事故による県内の放射線影響対策」、「ものづくり産業（製造業）の集積、新産業の創出」となっている。

○地域別に見てもほぼ同様の傾向となっているが、沿岸部では「ものづくり産業（製造業）の集積、新産業の創出」の実感がより低いとの結果になっている。

進捗への実感が低い項目

順位	(参考) R3順位	区分	番号	項目
19	(31)	なりわい	3-10	観光客の回復・増加
18	(30)	安全	1-3	東京電力原発事故による県内の放射線影響対策
17	(29)	なりわい	3-9	ものづくり産業（製造業）の集積、新産業の創出
16	(25)	なりわい	3-1	地域の特性を生かした農林水産業の振興
15	(28)	暮らし	2-4	被災した事業所の復興や新たな事業所の進出による雇用の場の確保
14	(26)	暮らし	2-1	災害時における高齢者や障がい者を支援する体制づくり
13	(23)	なりわい	3-8	被災した商店街の再開、新たな商店街の整備
12	(24)	なりわい	3-11	被災した観光施設の復旧
11	(18)	暮らし	2-11	被災地域のコミュニティ活動（自治会、町内会など）の活性化
10	(20)	なりわい	3-7	被災した商工業者の事業の再開

<地域別>

1 沿岸部

順位	(参考) R3順位	区分	番号	項目
19	(31)	なりわい	3-10	観光客の回復・増加
18	(30)	なりわい	3-9	ものづくり産業（製造業）の集積、新産業の創出
17	(29)	安全	1-3	東京電力原発事故による県内の放射線影響対策
16	(28)	なりわい	3-1	地域の特性を生かした農林水産業の振興
15	(27)	暮らし	2-4	被災した事業所の復興や新たな事業所の進出による雇用の場の確保
14	(26)	暮らし	2-1	災害時における高齢者や障がい者を支援する体制づくり
13	(23)	なりわい	3-8	被災した商店街の再開、新たな商店街の整備
12	(15)	暮らし	2-11	被災地域のコミュニティ活動（自治会、町内会など）の活性化
11	(24)	なりわい	3-11	被災した観光施設の復旧
10	(18)	なりわい	3-4	水産加工品の製造再開や県内外での販売の回復

1-① 沿岸北部

順位	(参考) R3順位	区分	番号	項目
19	(31)	なりわい	3-10	観光客の回復・増加
18	(30)	なりわい	3-9	ものづくり産業（製造業）の集積、新産業の創出
17	(29)	安全	1-3	東京電力原発事故による県内の放射線影響対策
16	(27)	暮らし	2-1	災害時における高齢者や障がい者を支援する体制づくり
15	(26)	暮らし	2-4	被災した事業所の復興や新たな事業所の進出による雇用の場の確保
14	(28)	なりわい	3-1	地域の特性を生かした農林水産業の振興
13	(24)	なりわい	3-8	被災した商店街の再開、新たな商店街の整備
12	(17)	暮らし	2-11	被災地域のコミュニティ活動（自治会、町内会など）の活性化
11	(21)	伝承・発信	4-1	震災の記憶を未来に伝えるための取組
10	(15)	暮らし	2-6	被災地の健康づくりやこころのケアの推進

2 内陸部

順位	(参考) R3順位	区分	番号	項目
19	(31)	なりわい	3-10	観光客の回復・増加
18	(30)	安全	1-3	東京電力原発事故による県内の放射線影響対策
17	(28)	なりわい	3-9	ものづくり産業（製造業）の集積、新産業の創出
16	(25)	なりわい	3-1	地域の特性を生かした農林水産業の振興
15	(26)	暮らし	2-1	災害時における高齢者や障がい者を支援する体制づくり
14	(22)	なりわい	3-8	被災した商店街の再開、新たな商店街の整備
13	(29)	暮らし	2-4	被災した事業所の復興や新たな事業所の進出による雇用の場の確保
12	(24)	なりわい	3-11	被災した観光施設の復旧
11	(19)	なりわい	3-7	被災した商工業者の事業の再開
10	(18)	暮らし	2-11	被災地域のコミュニティ活動（自治会、町内会など）の活性化

1-② 沿岸南部

順位	(参考) R3順位	区分	番号	項目
19	(31)	暮らし	3-10	観光客の回復・増加
18	(30)	なりわい	3-9	ものづくり産業（製造業）の集積、新産業の創出
17	(29)	安全	1-3	東京電力原発事故による県内の放射線影響対策
16	(28)	暮らし	3-1	地域の特性を生かした農林水産業の振興
15	(27)	暮らし	2-4	被災した事業所の復興や新たな事業所の進出による雇用の場の確保
14	(24)	暮らし	3-11	被災した観光施設の復旧
13	(26)	暮らし	2-1	災害時における高齢者や障がい者を支援する体制づくり
12	(22)	なりわい	3-8	被災した商店街の再開、新たな商店街の整備
11	(15)	暮らし	2-11	被災地域のコミュニティ活動（自治会、町内会など）の活性化
10	(23)	なりわい	3-4	水産加工品の製造再開や県内外での販売の回復

(3) 復興促進ニーズ度

○復興促進ニーズ度が最も高い項目は、県全域では「観光客の回復・増加」であり、次いで「被災した事業所の復興や新たな事業所の進出による雇用の場の確保」、「災害時における高齢者や障がい者を支援する体制づくり」となっている。

○地域別に見ると、復興促進ニーズ度が最も高い項目は沿岸部では「観光客の回復・増加」、次いで「ものづくり産業（製造業）の集積、新産業の創出」であり、内陸部では「観光客の回復・増加」、次いで「被災した事業所の復興や新たな事業所の進出による雇用の場の確保」となっている。

復興促進ニーズ度が高い項目

順位	(備考) R3順位	区分	番号	項目
1	(5)	なりわい	3-10	観光客の回復・増加
2	(1)	暮らし	2-4	被災した事業所の復興や新たな事業所の進出による雇用の場の確保
3	(3)	暮らし	2-1	災害時における高齢者や障がい者を支援する体制づくり
4	(4)	安全	1-3	東京電力原発事故による県内の放射線影響対策
5	(6)	なりわい	3-9	ものづくり産業（製造業）の集積、新産業の創出
6	(9)	なりわい	3-8	被災した商店街の再開、新たな商店街の整備
7	(7)	なりわい	3-1	地域の特性を生かした農林水産業の振興
8	(11)	なりわい	3-7	被災した商工業者の事業の再開
9	(13)	なりわい	3-11	被災した観光施設の復旧
10	(14)	暮らし	2-6	被災地の健康づくりやこころのケアの推進

<地域別>

1 沿岸部

順位	(備考) R3順位	区分	番号	項目
1	(1)	なりわい	3-10	観光客の回復・増加
2	(4)	なりわい	3-9	ものづくり産業（製造業）の集積、新産業の創出
3	(2)	暮らし	2-4	被災した事業所の復興や新たな事業所の進出による雇用の場の確保
4	(3)	暮らし	2-1	災害時における高齢者や障がい者を支援する体制づくり
5	(7)	安全	1-3	東京電力原発事故による県内の放射線影響対策
6	(6)	なりわい	3-1	地域の特性を生かした農林水産業の振興
7	(8)	なりわい	3-8	被災した商店街の再開、新たな商店街の整備
8	(10)	なりわい	3-4	水産加工品の製造再開や県内外での販売の回復
9	(11)	なりわい	3-7	被災した商工業者の事業の再開
10	(9)	なりわい	3-11	被災した観光施設の復旧

1-① 沿岸北部

順位	(備考) R2順位	区分	番号	項目
1	(5)	なりわい	3-10	観光客の回復・増加
2	(6)	なりわい	3-9	ものづくり産業（製造業）の集積、新産業の創出
3	(2)	暮らし	2-1	災害時における高齢者や障がい者を支援する体制づくり
4	(1)	暮らし	2-4	被災した事業所の復興や新たな事業所の進出による雇用の場の確保
5	(4)	安全	1-3	東京電力原発事故による県内の放射線影響対策
6	(7)	なりわい	3-1	地域の特性を生かした農林水産業の振興
7	(8)	なりわい	3-8	被災した商店街の再開、新たな商店街の整備
8	(12)	伝承・発信	4-1	震災の記憶を未来に伝えるための取組
9	(11)	なりわい	3-7	被災した商工業者の事業の再開
10	(15)	暮らし	2-6	被災地の健康づくりやこころのケアの推進

2 内陸部

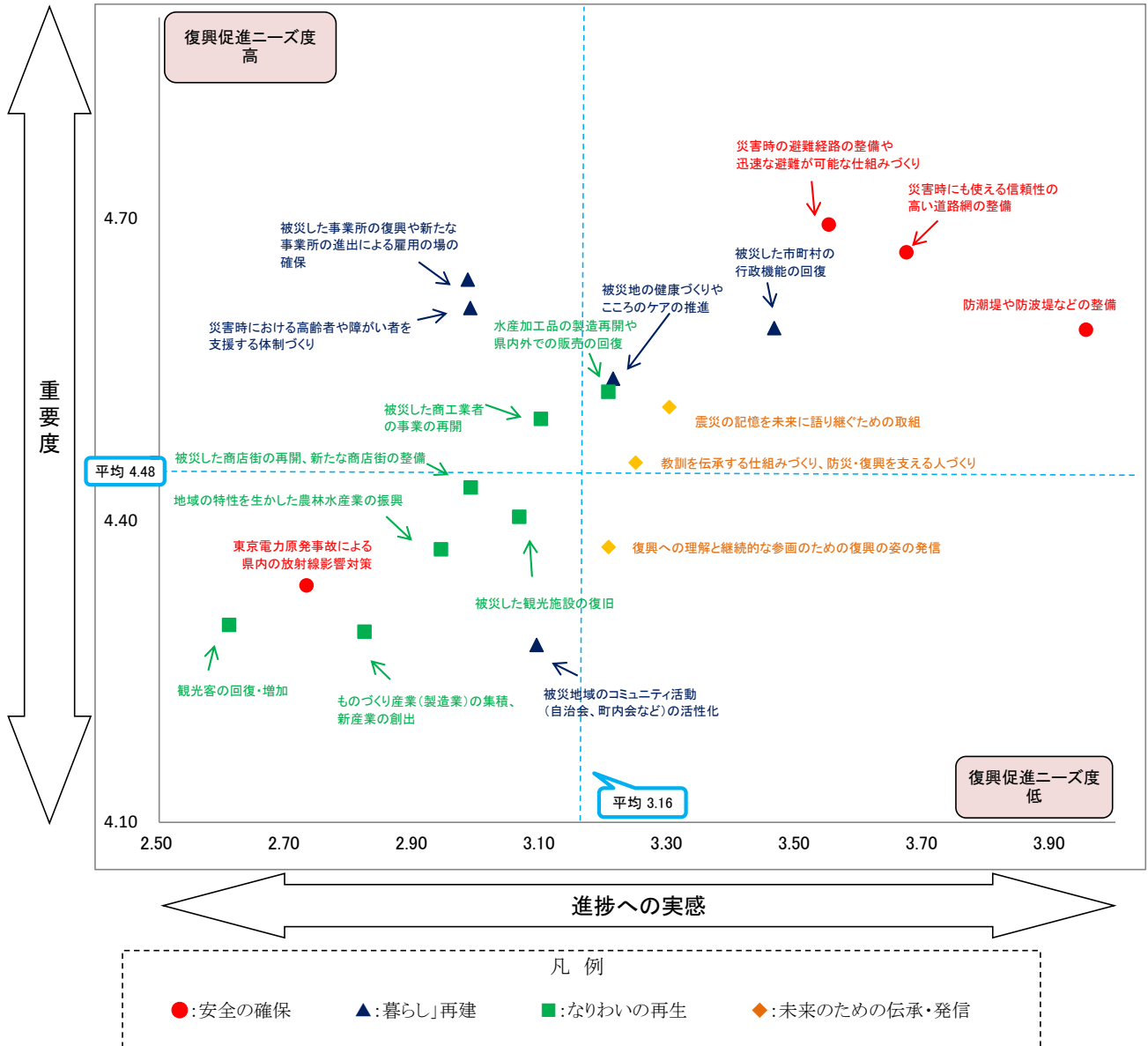
順位	(備考) R2順位	区分	番号	項目
1	(5)	なりわい	3-10	観光客の回復・増加
2	(2)	暮らし	2-4	被災した事業所の復興や新たな事業所の進出による雇用の場の確保
3	(3)	暮らし	2-1	災害時における高齢者や障がい者を支援する体制づくり
4	(4)	安全	1-3	東京電力原発事故による県内の放射線影響対策
5	(10)	なりわい	3-8	被災した商店街の再開、新たな商店街の整備
6	(11)	なりわい	3-7	被災した商工業者の事業の再開
7	(9)	なりわい	3-9	ものづくり産業（製造業）の集積、新産業の創出
8	(8)	なりわい	3-1	地域の特性を生かした農林水産業の振興
9	(14)	なりわい	3-11	被災した観光施設の復旧
10	(12)	暮らし	2-6	被災地の健康づくりやこころのケアの推進

1-② 沿岸南部

順位	(備考) R2順位	区分	番号	項目
1	(1)	なりわい	3-10	観光客の回復・増加
2	(4)	なりわい	3-9	ものづくり産業（製造業）の集積、新産業の創出
3	(2)	暮らし	2-4	被災した事業所の復興や新たな事業所の進出による雇用の場の確保
4	(7)	安全	1-3	東京電力原発事故による県内の放射線影響対策
5	(3)	暮らし	2-1	災害時における高齢者や障がい者を支援する体制づくり
6	(6)	なりわい	3-1	地域の特性を生かした農林水産業の振興
7	(9)	なりわい	3-8	被災した商店街の再開、新たな商店街の整備
8	(8)	なりわい	3-4	水産加工品の製造再開や県内外での販売の回復
9	(12)	なりわい	3-7	被災した商工業者の事業の再開
10	(10)	なりわい	3-11	被災した観光施設の復旧

(参考②) 項目別の重要度と進捗への実感の関係

【県全域】



【復興促進ニーズ度の高い順】 (復興促進ニーズ度 = 「重要度」 - 「進捗への実感」)

順位	(●) 区分	番号	項目	ニーズ度	順位	(●) 区分	番号	項目	ニーズ度	順位	(●) 区分	番号	項目	ニーズ度			
1	(5)	暮らし	3-10	観光客の回復・増加	1.69	8	(11)	暮らし	3-7	被災した商工業者の事業の再開	1.40	14	(26)	暮らし	2-11	被災地域のコミュニティ活動(自治会、町内会など)の活性化	1.18
2	(1)	暮らし	2-4	被災した事業所の復興や新たな事業所の進出による雇用の場の確保	1.65	9	(13)	暮らし	3-11	被災した観光施設の復旧	1.34	15	(22)	暮らし・安全	4-3	復興への理解と継続的な参画のための復興の姿の発信	1.17
3	(3)	暮らし	2-1	災害時における高齢者や障がい者を支援する体制づくり	1.62	10	(14)	暮らし	2-6	被災地の健康づくりやこころのケアの推進	1.33	16	(15)	安全	1-1	災害時の避難経路の整備や迅速な避難が可能な仕組みづくり	1.14
4	(4)	安全	1-3	東京電力原発事故による県内の放射線影響対策	1.60	11	(12)	暮らし	3-4	水産加工品の製造再開や県内外での販売の回復	1.32	17	(23)	暮らし	2-12	被災した市町村の行政機能の回復	1.13
5	(6)	暮らし	3-9	ものづくり産業(製造業)の集積、新産業の創出	1.47	12	(24)	暮らし・安全	4-1	震災の記憶を未来に伝えるための取組	1.21	18	(16)	安全	1-4	災害時にも使える信頼性の高い道路網の整備	0.99
6	(9)	暮らし	3-8	被災した商店街の再開、新たな商店街の整備	1.44	13	(19)	暮らし・安全	4-2	教訓を伝承する仕組みづくり、防災・復興を支える人づくり	1.21	19	(29)	安全	1-2	防潮堤や防波堤などの整備	0.64
7	(7)	暮らし	3-1	地域の特性を生かした農林水産業の振興	1.43												

(参考③)項目別の重要度、進捗への実感、復興促進二一ズ度(地域別)

1 沿岸部

4本の柱	番号	項目	重要度	進捗への実感	復興促進二一ズ度	
					(R3)	(R2)
安全の確保	1-1	災害時の避難経路の整備や迅速な避難が可能な仕組みづくり	4.66	3.61	1.05	1.18
	1-2	防潮堤や防波堤などの整備	4.53	4.12	0.42	0.73
	1-3	東京電力原発事故による県内の放射線影響対策	4.29	2.72	1.57	1.51
	1-4	災害時にも使える信頼性の高い道路網の整備	4.70	3.88	0.82	1.13
暮らしの再建	2-1	災害時における高齢者や障がい者を支援する体制づくり	4.56	2.96	1.60	1.63
	2-4	被災した事業所の復興や新たな事業所の進出による雇用の場の確保	4.59	2.90	1.69	1.73
	2-6	被災地の健康づくりやこころのケアの推進	4.41	3.18	1.23	1.14
	2-11	被災地域のコミュニティ活動(自治会、町内会など)の活性化	4.11	3.01	1.10	0.77
	2-12	被災した市町村の行政機能の回復	4.56	3.56	1.00	0.88
なりわいの再生	3-1	地域の特性を生かした農林水産業の振興	4.43	2.89	1.54	1.55
	3-4	水産加工品の製造再開や県内外での販売の回復	4.47	3.10	1.38	1.24
	3-7	被災した商工業者の事業の再開	4.45	3.11	1.33	1.22
	3-8	被災した商店街の再開、新たな商店街の整備	4.41	2.97	1.44	1.31
	3-9	ものづくり産業(製造業)の集積、新産業の創出	4.36	2.63	1.73	1.58
	3-10	観光客の回復・増加	4.23	2.47	1.76	1.75
	3-11	被災した観光施設の復旧	4.33	3.07	1.26	1.25
未来のための伝承・発信	4-1	震災の記憶を未来に伝えるための取組	4.46	3.25	1.21	1.09
	4-2	教訓を伝承する仕組みづくり、防災・復興を支える人づくり	4.33	3.20	1.13	1.14
	4-3	復興への理解と継続的な参画のための復興の姿の発信	4.25	3.17	1.08	1.05
平均			4.43	3.15	1.28	1.26

【参考】今回調査から除外した12項目

4本の柱	番号	項目	重要度	進捗への実感	復興促進二一ズ度	
					(R3)	(R2)
安全の確保	1-5	JR線などの鉄道網の復旧	4.42	3.73	0.69	1.09
暮らしの再建	2-2	被災者が安心して暮らせる新たな住宅や宅地の供給	4.57	3.80	0.77	0.94
	2-3	震災による離職者の再就職に向けた取組	4.62	3.05	1.57	1.55
	2-5	被災した医療機関や社会福祉施設などの機能回復	4.79	3.62	1.17	1.16
	2-7	被災した学校施設等の復旧・整備	4.72	3.98	0.75	0.80
	2-8	被災した伝統芸能団体の再興	4.02	3.24	0.78	0.58
	2-9	被災した公民館、図書館の復旧・整備	4.24	3.74	0.50	0.59
	2-10	被災したスポーツ・レクリエーション施設の復旧・整備	4.09	3.51	0.58	0.65
なりわいの再生	3-2	被災した漁船や養殖施設などの復旧・整備	4.57	3.67	0.90	1.05
	3-3	被災した漁港の復旧・整備	4.62	3.75	0.87	1.00
	3-5	被災した農地などの復旧・整備	4.57	3.67	0.90	1.16
	3-6	被災した木材加工施設などの復旧・整備	4.62	3.75	0.87	1.08

2 内陸部

4本の柱	番号	項目	重要度	進捗への実感	復興促進二一ズ度	
					(R3)	(R2)
安全の確保	1-1	災害時の避難経路の整備や迅速な避難が可能な仕組みづくり	4.70	3.53	1.17	1.17
	1-2	防潮堤や防波堤などの整備	4.60	3.91	0.69	0.83
	1-3	東京電力原発事故による県内の放射線影響対策	4.35	2.73	1.61	1.44
	1-4	災害時にも使える信頼性の高い道路網の整備	4.66	3.62	1.04	1.13
暮らしの再建	2-1	災害時における高齢者や障がい者を支援する体制づくり	4.62	2.99	1.63	1.57
	2-6	被災地の健康づくりやこころのケアの推進	4.57	3.22	1.35	1.24
	2-4	被災した事業所の復興や新たな事業所の進出による雇用の場の確保	4.65	3.01	1.64	1.65
	2-11	被災地域のコミュニティ活動(自治会、町内会など)の活性化	4.32	3.11	1.20	0.90
	2-12	被災した市町村の行政機能の回復	4.60	3.44	1.16	1.02
なりわいの再生	3-1	地域の特性を生かした農林水産業の振興	4.36	2.96	1.40	1.29
	3-4	水産加工品の製造再開や県内外での販売の回復	4.54	3.23	1.31	1.22
	3-7	被災した商工業者の事業の再開	4.51	3.10	1.42	1.27
	3-8	被災した商店街の再開、新たな商店街の整備	4.44	2.99	1.45	1.28
	3-9	ものづくり産業(製造業)の集積、新産業の創出	4.27	2.87	1.40	1.29
	3-10	観光客の回復・増加	4.31	2.64	1.67	1.37
	3-11	被災した観光施設の復旧	4.42	3.06	1.36	1.22
未来のための伝承・発信	4-1	震災の記憶を未来に伝えるための取組	4.52	3.31	1.21	0.96
	4-2	教訓を伝承する仕組みづくり、防災・復興を支える人づくり	4.49	3.26	1.23	1.07
	4-3	復興への理解と継続的な参画のための復興の姿の発信	4.40	3.21	1.19	1.03
平均			4.49	3.17	1.32	1.21

【参考】今回調査から除外した12項目

4本の柱	番号	項目	重要度	進捗への実感	復興促進二一ズ度	
					(R3)	(R2)
安全の確保	1-5	JR線などの鉄道網の復旧	4.57	3.73	0.84	1.21
暮らしの再建	2-2	被災者が安心して暮らせる新たな住宅や宅地の供給	4.68	3.53	1.15	1.43
	2-3	震災による離職者の再就職に向けた取組	4.70	3.03	1.67	1.79
	2-5	被災した医療機関や社会福祉施設などの機能回復	4.79	3.43	1.36	1.45
	2-7	被災した学校施設等の復旧・整備	4.71	3.74	0.97	1.17
	2-8	被災した伝統芸能団体の再興	4.04	3.22	0.82	0.82
	2-9	被災した公民館、図書館の復旧・整備	4.23	3.43	0.81	0.87
	2-10	被災したスポーツ・レクリエーション施設の復旧・整備	4.00	3.36	0.64	0.72
なりわいの再生	3-2	被災した漁船や養殖施設などの復旧・整備	4.61	3.43	1.17	1.36
	3-3	被災した漁港の復旧・整備	4.63	3.53	1.10	1.27
	3-5	被災した農地などの復旧・整備	4.54	3.22	1.32	1.50
	3-6	被災した木材加工施設などの復旧・整備	4.33	3.20	1.13	1.28

1-① 沿岸北部

4本の柱	番号	項目	重要度	進捗への実感	復興促進二スズ度	
					(R3)	(R2)
安全の確保	1-1	災害時の避難経路の整備や迅速な避難が可能な仕組みづくり	4.64	3.65	0.99	1.12
	1-2	防潮堤や防波堤などの整備	4.63	4.12	0.51	0.76
	1-3	東京電力原発事故による県内の放射線影響対策	4.30	2.80	1.50	1.57
	1-4	災害時にも使える信頼性の高い道路網の整備	4.66	3.89	0.78	1.21
暮らしの再建	2-1	災害時における高齢者や障がい者を支援する体制づくり	4.61	2.94	1.66	1.68
	2-4	被災した事業所の復興や新たな事業所の進出による雇用の場の確保	4.61	2.97	1.64	1.72
	2-6	被災地の健康づくりやこころのケアの推進	4.46	3.20	1.26	1.20
	2-11	被災地域のコミュニティ活動（自治会、町内会など）の活性化	4.19	3.06	1.13	0.87
	2-12	被災した市町村の行政機能の回復	4.56	3.62	0.94	0.96
なりわいの再生	3-1	地域の特性を生かした農林水産業の振興	4.46	2.99	1.47	1.51
	3-4	水産加工品の製造再開や県内外での販売の回復	4.48	3.25	1.23	1.15
	3-7	被災した商工業者の事業の再開	4.48	3.21	1.27	1.28
	3-8	被災した商店街の再開、新たな商店街の整備	4.39	3.00	1.39	1.46
	3-9	ものづくり産業（製造業）の集積、新産業の創出	4.35	2.63	1.72	1.52
	3-10	観光客の回復・増加	4.32	2.53	1.79	1.55
	3-11	被災した観光施設の復旧	4.42	3.34	1.08	1.22
	3-11	被災した観光施設の復旧	4.42	3.34	1.08	1.22
未来のための伝承・発信	4-1	震災の記憶を未来に伝えるための取組	4.42	3.09	1.33	1.25
	4-2	教訓を伝承する仕組みづくり、防災・復興を支える人づくり	4.38	3.27	1.11	1.29
	4-3	復興への理解と継続的な参画のための復興の姿の発信	4.32	3.24	1.08	1.14
平均			4.46	3.20	1.26	1.29

【参考】今回調査から除外した12項目

4本の柱	番号	項目	重要度 (R3)	進捗への実感 (R3)	復興促進二スズ度 (R3)		
					(R3)	(R2)	
安全の確保	1-5	JR線などの鉄道網の復旧	4.60	3.99	0.61	1.03	
暮らしの再建	2-2	被災者が安心して暮らせる新たな住宅や宅地の供給	4.64	3.70	0.94	1.11	
	2-3	震災による離職者の再就職に向けた取組	4.68	3.10	1.58	1.59	
	2-5	被災した医療機関や社会福祉施設などの機能回復	4.84	3.55	1.29	1.25	
	2-7	被災した学校施設等の復旧・整備	4.76	3.89	0.87	0.96	
	2-8	被災した伝統芸能団体の再興	4.04	3.13	0.90	0.58	
	2-9	被災した公民館、図書館の復旧・整備	4.28	3.64	0.64	0.61	
	2-10	被災したスポーツ・レクリエーション施設の復旧・整備	4.11	3.44	0.67	0.58	
	なりわいの再生	3-2	被災した漁船や養殖施設などの復旧・整備	4.65	3.69	0.96	0.96
		3-3	被災した漁港の復旧・整備	4.68	3.77	0.91	0.91
		3-5	被災した農地などの復旧・整備	4.53	3.41	1.11	1.21
3-6		被災した木材加工施設などの復旧・整備	4.37	3.35	1.02	0.97	

1-② 沿岸南部

4本の柱	番号	項目	重要度	進捗への実感	復興促進二スズ度	
					(R3)	(R2)
安全の確保	1-1	災害時の避難経路の整備や迅速な避難が可能な仕組みづくり	4.67	3.60	1.07	1.20
	1-2	防潮堤や防波堤などの整備	4.50	4.12	0.38	0.71
	1-3	東京電力原発事故による県内の放射線影響対策	4.28	2.69	1.59	1.49
	1-4	災害時にも使える信頼性の高い道路網の整備	4.72	3.88	0.83	1.10
暮らしの再建	2-1	災害時における高齢者や障がい者を支援する体制づくり	4.54	2.97	1.58	1.61
	2-4	被災した事業所の復興や新たな事業所の進出による雇用の場の確保	4.58	2.87	1.71	1.73
	2-6	被災地の健康づくりやこころのケアの推進	4.38	3.17	1.21	1.12
	2-11	被災地域のコミュニティ活動（自治会、町内会など）の活性化	4.08	2.99	1.08	0.73
	2-12	被災した市町村の行政機能の回復	4.56	3.54	1.02	0.85
なりわいの再生	3-1	地域の特性を生かした農林水産業の振興	4.41	2.85	1.56	1.56
	3-4	水産加工品の製造再開や県内外での販売の回復	4.47	3.04	1.43	1.28
	3-7	被災した商工業者の事業の再開	4.43	3.07	1.36	1.19
	3-8	被災した商店街の再開、新たな商店街の整備	4.42	2.97	1.45	1.26
	3-9	ものづくり産業（製造業）の集積、新産業の創出	4.37	2.63	1.74	1.61
	3-10	観光客の回復・増加	4.20	2.45	1.74	1.82
	3-11	被災した観光施設の復旧	4.30	2.96	1.34	1.25
	3-11	被災した観光施設の復旧	4.30	2.96	1.34	1.25
未来のための伝承・発信	4-1	震災の記憶を未来に伝えるための取組	4.48	3.31	1.17	1.03
	4-2	教訓を伝承する仕組みづくり、防災・復興を支える人づくり	4.32	3.17	1.14	1.08
	4-3	復興への理解と継続的な参画のための復興の姿の発信	4.22	3.14	1.08	1.02
平均			4.42	3.13	1.29	1.24

【参考】今回調査から除外した12項目

4本の柱	番号	項目	重要度 (R3)	進捗への実感 (R3)	復興促進二スズ度 (R3)		
					(R3)	(R2)	
安全の確保	1-5	JR線などの鉄道網の復旧	4.35	3.63	0.72	1.11	
暮らしの再建	2-2	被災者が安心して暮らせる新たな住宅や宅地の供給	4.54	3.84	0.70	0.87	
	2-3	震災による離職者の再就職に向けた取組	4.60	3.03	1.57	1.54	
	2-5	被災した医療機関や社会福祉施設などの機能回復	4.77	3.64	1.13	1.13	
	2-7	被災した学校施設等の復旧・整備	4.71	4.01	0.70	0.75	
	2-8	被災した伝統芸能団体の再興	4.01	3.27	0.74	0.59	
	2-9	被災した公民館、図書館の復旧・整備	4.22	3.77	0.45	0.59	
	2-10	被災したスポーツ・レクリエーション施設の復旧・整備	4.07	3.53	0.54	0.68	
	なりわいの再生	3-2	被災した漁船や養殖施設などの復旧・整備	4.54	3.66	0.83	1.09
		3-3	被災した漁港の復旧・整備	4.59	3.74	0.85	1.04
		3-5	被災した農地などの復旧・整備	4.40	3.28	1.11	1.13
3-6		被災した木材加工施設などの復旧・整備	4.22	3.27	0.95	1.12	

3 復旧・復興に向けた優先施策について

【問】あなたは復旧・復興を進めるために優先的に進めて欲しい施策について、次の項目(24の取組項目)の1から24のなかから3つを選び、番号に○をつけてください。

○復旧・復興に向けた優先施策について、県全域では、「災害に強く安全で安心な暮らしを支える防災都市・地域づくり」の割合(44.0%)が最も高く、次いで「災害に強く質の高い保健・医療・福祉提供体制の整備」(36.9%)、「雇用の確保と就業の支援」(30.4%)などが高くなっており、地域別に見ても同様の傾向である。

○前回(令和3年)調査と比較すると、上位3施策の項目は同じであるが、4位「災害に強い交通ネットワークの構築」5位「被災者の生活の安定と住環境の再建に向けた支援」が入れ替わった。

順位	取組項目	割合	(参考) 令和3年	
1	災害に強く安全で安心な暮らしを支える防災都市・地域づくり	44.0%	1	48.7%
2	災害に強く質の高い保健・医療・福祉提供体制の整備	36.9%	2	38.8%
3	雇用の確保と就業の支援	30.4%	3	30.5%
4	災害に強い交通ネットワークの構築	24.9%	5	24.6%
5	被災者の生活の安定と住環境の再建に向けた支援	21.8%	4	26.5%
6	行政機能の向上	13.3%	6	15.1%
7	中小企業などの事業再開と経営力向上に向けた取組の支援	11.4%	7	10.5%
8	地域特性を生かした生産性・収益性の高い農林業の実現	11.0%	13	5.9%
9	防災・復興を支える人づくりの推進	9.1%	9	7.8%
10	地域コミュニティの再生・活性化の支援	8.7%	16	5.4%
11	復興の動きと連動した全県的な誘客の促進	8.0%	14	5.8%
12	きめ細かな学校教育の実践と教育環境の整備・充実	7.9%	8	9.2%
13	観光資源の再生の支援と新たな魅力の創造	7.2%	17	5.4%
14	故郷への思いを生かした豊かで快適な生活環境づくり	7.2%	10	7.5%
15	教訓を伝承する仕組みづくりの推進	7.1%	15	5.4%
16	漁業協同組合を核とした漁業、養殖業の構築	7.0%	12	6.7%
17	健康の維持・増進と要保護児童の支援	5.7%	11	6.8%
18	産業の再生やものづくり産業などの振興	4.8%	18	3.3%
19	産地魚市場を核とした流通・加工体制の構築	4.1%	19	3.3%
20	復興の姿の重層的な発信	2.8%	20	2.5%
21	スポーツ・レクリエーション環境の整備とスポーツを生かした交流の促進	2.4%	21	2.1%
22	漁港などの整備の推進	1.8%	22	1.6%
23	社会教育・生涯学習環境の整備	1.3%	24	0.6%
24	文化芸術環境の整備や伝統文化などの保存と継承の支援	1.1%	23	1.0%

<地域別>

1 沿岸部

順位	取組項目	割合	(参考)	
			令和3年	
1	災害に強く安全で安心な暮らしを支える防災都市・地域づくり	42.9%	1	44.9%
2	災害に強く質の高い保健・医療・福祉提供体制の整備	38.6%	2	43.0%
3	雇用の確保と就業の支援	31.5%	3	31.8%
4	災害に強い交通ネットワークの構築	24.9%	4	26.4%
5	被災者の生活の安定と住環境の再建に向けた支援	15.3%	5	15.9%
6	行政機能の向上	12.8%	6	14.5%
7	中小企業などの事業再開と経営力向上に向けた取組の支援	11.9%	7	11.0%
8	漁業協同組合を核とした漁業、養殖業の構築	10.8%	8	9.2%
9	故郷への思いを生かした豊かで快適な生活環境づくり	9.8%	10	8.4%
10	防災・復興を支える人づくりの推進	9.1%	11	7.3%
11	地域特性を生かした生産性・収益性の高い農林業の実現	8.9%	13	6.3%
12	きめ細かな学校教育の実践と教育環境の整備・充実	8.8%	9	8.6%
13	観光資源の再生の支援と新たな魅力の創造	8.0%	12	6.9%
14	産業の再生やものづくり産業などの振興	6.4%	18	4.5%
15	地域コミュニティの再生・活性化の支援	6.3%	14	5.9%
16	復興の動きと連動した全県的な誘客の促進	5.7%	16	5.0%
17	産地魚市場を核とした流通・加工体制の構築	5.2%	17	4.7%
18	健康の維持・増進と要保護児童の支援	5.0%	15	5.3%
19	教訓を伝承する仕組みづくりの推進	3.9%	20	3.4%
20	スポーツ・レクリエーション環境の整備とスポーツを生かした交流の促進	3.9%	19	3.5%
21	復興の姿の重層的な発信	2.0%	21	2.1%
22	漁港などの整備の推進	1.6%	22	2.0%
23	社会教育・生涯学習環境の整備	1.3%	24	1.1%
24	文化芸術環境の整備や伝統文化などの保存と継承の支援	1.2%	23	1.5%

2 内陸部

順位	取組項目	割合	(参考)	
			令和3年	
1	災害に強く安全で安心な暮らしを支える防災都市・地域づくり	44.3%	1	49.6%
2	災害に強く質の高い保健・医療・福祉提供体制の整備	36.5%	2	37.9%
3	雇用の確保と就業の支援	30.2%	3	30.2%
4	災害に強い交通ネットワークの構築	24.9%	5	24.2%
5	被災者の生活の安定と住環境の再建に向けた支援	23.3%	4	29.0%
6	行政機能の向上	13.4%	6	15.3%
7	地域特性を生かした生産性・収益性の高い農林業の実現	11.5%	15	5.8%
8	中小企業などの事業再開と経営力向上に向けた取組の支援	11.3%	7	10.4%
9	地域コミュニティの再生・活性化の支援	9.2%	16	5.3%
10	防災・復興を支える人づくりの推進	9.1%	9	7.9%
11	復興の動きと連動した全県的な誘客の促進	8.5%	13	6.0%
12	教訓を伝承する仕組みづくりの推進	7.9%	14	5.9%
13	きめ細かな学校教育の実践と教育環境の整備・充実	7.7%	8	9.3%
14	観光資源の再生の支援と新たな魅力の創造	7.0%	17	5.1%
15	故郷への思いを生かした豊かで快適な生活環境づくり	6.6%	10	7.3%
16	漁業協同組合を核とした漁業、養殖業の構築	6.1%	12	6.1%
17	健康の維持・増進と要保護児童の支援	5.8%	11	7.1%
18	産業の再生やものづくり産業などの振興	4.4%	18	3.1%
19	産地魚市場を核とした流通・加工体制の構築	3.8%	19	3.0%
20	復興の姿の重層的な発信	3.0%	20	2.6%
21	スポーツ・レクリエーション環境の整備とスポーツを生かした交流の促進	2.0%	21	1.8%
22	漁港などの整備の推進	1.8%	22	1.5%
23	社会教育・生涯学習環境の整備	1.3%	24	0.5%
24	文化芸術環境の整備や伝統文化などの保存と継承の支援	1.1%	23	0.9%

1-① 沿岸北部

順位	取組項目	割合	(参考) 令和3年	
1	災害に強く安全で安心な暮らしを支える防災都市・地域づくり	44.3%	1	47.0%
2	災害に強く質の高い保健・医療・福祉提供体制の整備	34.4%	2	43.0%
3	雇用の確保と就業の支援	34.2%	4	29.9%
4	災害に強い交通ネットワークの構築	23.0%	3	30.5%
5	被災者の生活の安定と住環境の再建に向けた支援	19.3%	5	17.5%
6	行政機能の向上	13.0%	6	13.5%
7	中小企業などの事業再開と経営力向上に向けた取組の支援	12.4%	7	11.9%
8	地域特性を生かした生産性・収益性の高い農林業の実現	11.5%	8	9.7%
9	故郷への思いを生かした豊かで快適な生活環境づくり	10.8%	11	6.7%
10	防災・復興を支える人づくりの推進	10.2%	12	5.9%
11	漁業協同組合を核とした漁業、養殖業の構築	9.0%	10	6.9%
12	観光資源の再生の支援と新たな魅力の創造	8.6%	18	3.9%
13	きめ細かな学校教育の実践と教育環境の整備・充実	8.1%	9	8.1%
14	復興の動きと連動した全県的な誘客の促進	6.5%	13	5.4%
15	教訓を伝承する仕組みづくりの推進	5.6%	15	4.4%
16	地域コミュニティの再生・活性化の支援	5.4%	19	3.9%
17	健康の維持・増進と要保護児童の支援	5.2%	14	5.4%
18	産業の再生やものづくり産業などの振興	4.3%	16	4.1%
19	スポーツ・レクリエーション環境の整備とスポーツを生かした交流の促進	2.8%	20	2.5%
20	産地魚市場を核とした流通・加工体制の構築	2.4%	17	4.0%
21	復興の姿の重層的な発信	2.1%	21	1.8%
22	文化芸術環境の整備や伝統文化などの保存と継承の支援	1.9%	24	1.0%
23	社会教育・生涯学習環境の整備	1.3%	23	1.1%
24	漁港などの整備の推進	1.3%	22	1.7%

1-② 沿岸南部

順位	取組項目	割合	(参考) 令和3年	
1	災害に強く安全で安心な暮らしを支える防災都市・地域づくり	42.3%	1	44.0%
2	災害に強く質の高い保健・医療・福祉提供体制の整備	40.4%	2	43.0%
3	雇用の確保と就業の支援	30.3%	3	32.6%
4	災害に強い交通ネットワークの構築	25.7%	4	24.8%
5	被災者の生活の安定と住環境の再建に向けた支援	13.6%	5	15.2%
6	行政機能の向上	12.8%	6	14.9%
7	中小企業などの事業再開と経営力向上に向けた取組の支援	11.7%	7	10.6%
8	漁業協同組合を核とした漁業、養殖業の構築	11.5%	8	10.2%
9	故郷への思いを生かした豊かで快適な生活環境づくり	9.4%	9	9.1%
10	きめ細かな学校教育の実践と教育環境の整備・充実	9.1%	10	8.8%
11	防災・復興を支える人づくりの推進	8.7%	12	7.9%
12	地域特性を生かした生産性・収益性の高い農林業の実現	7.8%	15	5.0%
13	観光資源の再生の支援と新たな魅力の創造	7.8%	11	8.1%
14	産業の再生やものづくり産業などの振興	7.3%	18	4.7%
15	地域コミュニティの再生・活性化の支援	6.7%	13	6.8%
16	産地魚市場を核とした流通・加工体制の構築	6.4%	16	4.9%
17	復興の動きと連動した全県的な誘客の促進	5.4%	17	4.8%
18	健康の維持・増進と要保護児童の支援	4.9%	14	5.3%
19	スポーツ・レクリエーション環境の整備とスポーツを生かした交流の促進	4.3%	19	3.8%
20	教訓を伝承する仕組みづくりの推進	3.3%	20	3.0%
21	復興の姿の重層的な発信	2.0%	21	2.2%
22	漁港などの整備の推進	1.7%	22	2.2%
23	社会教育・生涯学習環境の整備	1.2%	24	1.0%
24	文化芸術環境の整備や伝統文化などの保存と継承の支援	0.9%	23	1.7%

4 新型コロナウイルス感染症の復興への影響について

【問】 新型コロナウイルス感染症の復興への影響について、影響が大きいと思われるものを次の項目(24の取組項目)の1から24のなかから3つまで選び、番号を選んでください。

○新型コロナウイルス感染症の復興への影響について、県全域では、「復興の動きと連動した全県的な誘客の促進」の割合(35.7%)が最も高く、次いで「災害に強く質の高い保健・医療・福祉提供体制の整備」(30.8%)「雇用の確保と就業の支援」(25.5%)、などが高くなっている。

○地域別に見ると、沿岸部では「復興の動きと連動した全県的な誘客の促進」(31.7%)が最も高い結果となっている。

○前回(令和3年)調査と比較すると、沿岸部では、前回3位だった「復興の動きと連動した全県的な誘客の促進」が1位になった。内陸部では1位は前回同様「復興の動きと連動した全県的な誘客の促進」で、2位「災害に強く質の高い保健・医療・福祉提供体制の整備」と3位「雇用の確保と就業の支援」が入れ替わった。

順位	取組項目	割合	(参考) 令和3年 順位・割合	
			順位	割合
1	復興の動きと連動した全県的な誘客の促進	35.7%	1	35.3%
2	災害に強く質の高い保健・医療・福祉提供体制の整備	30.8%	3	34.5%
3	雇用の確保と就業の支援	25.5%	2	35.3%
4	スポーツ・レクリエーション環境の整備とスポーツを生かした交流の促進	21.4%	5	19.2%
5	地域コミュニティの再生・活性化の支援	20.8%	4	19.4%
6	観光資源の再生の支援と新たな魅力の創造	18.3%	6	16.0%
7	行政機能の向上	15.2%	8	13.3%
8	中小企業などの事業再開と経営力向上に向けた取組の支援	13.2%	7	14.9%
9	健康の維持・増進と要保護児童の支援	12.3%	9	12.3%
10	きめ細かな学校教育の実践と教育環境の整備・充実	11.7%	10	9.6%
11	被災者の生活の安定と住環境の再建に向けた支援	6.9%	12	7.3%
12	災害に強く安全で安心な暮らしを支える防災都市・地域づくり	6.5%	11	7.4%
13	文化芸術環境の整備や伝統文化などの保存と継承の支援	5.4%	16	3.9%
14	防災・復興を支える人づくりの推進	5.0%	13	4.5%
15	故郷への思いを生かした豊かで快適な生活環境づくり	3.7%	15	4.0%
16	災害に強い交通ネットワークの構築	3.7%	14	4.4%
17	社会教育・生涯学習環境の整備	3.5%	21	1.9%
18	地域特性を生かした生産性・収益性の高い農林業の実現	3.5%	22	1.8%
19	産業の再生やものづくり産業などの振興	3.2%	18	3.0%
20	教訓を伝承する仕組みづくりの推進	2.4%	20	2.3%
21	漁業協同組合を核とした漁業、養殖業の構築	2.1%	23	1.6%
22	復興の姿の重層的な発信	2.0%	19	2.6%
23	産地魚市場を核とした流通・加工体制の構築	1.6%	17	3.0%
24	漁港などの整備の推進	0.3%	24	0.4%

<地域別>

1 沿岸部

順位	取組項目	割合	(参考) 令和3年	
1	復興の動きと連動した全県的な誘客の促進	31.7%	3	31.8%
2	災害に強く質の高い保健・医療・福祉提供体制の整備	27.8%	1	33.4%
3	雇用の確保と就業の支援	25.1%	2	32.0%
4	スポーツ・レクリエーション環境の整備とスポーツを生かした交流の促進	22.3%	4	19.1%
5	地域コミュニティの再生・活性化の支援	20.0%	5	16.6%
6	観光資源の再生の支援と新たな魅力の創造	15.2%	6	16.4%
7	中小企業などの事業再開と経営力向上に向けた取組の支援	13.5%	8	14.2%
8	行政機能の向上	12.1%	7	14.4%
9	きめ細かな学校教育の実践と教育環境の整備・充実	10.3%	10	8.4%
10	健康の維持・増進と要保護児童の支援	10.3%	9	11.6%
11	災害に強く安全で安心な暮らしを支える防災都市・地域づくり	7.3%	11	8.2%
12	被災者の生活の安定と住環境の再建に向けた支援	7.3%	12	5.3%
13	文化芸術環境の整備や伝統文化などの保存と継承の支援	6.6%	13	5.2%
14	産地魚市場を核とした流通・加工体制の構築	4.2%	17	3.6%
15	産業の再生やものづくり産業などの振興	3.9%	18	3.5%
16	社会教育・生涯学習環境の整備	3.7%	19	3.2%
17	地域特性を生かした生産性・収益性の高い農林業の実現	3.6%	22	2.5%
18	防災・復興を支える人づくりの推進	3.4%	14	4.8%
19	災害に強い交通ネットワークの構築	3.4%	15	4.0%
20	漁業協同組合を核とした漁業、養殖業の構築	3.0%	20	2.7%
21	故郷への思いを生かした豊かで快適な生活環境づくり	2.7%	16	3.8%
22	復興の姿の重層的な発信	1.4%	21	2.5%
23	教訓を伝承する仕組みづくりの推進	1.3%	23	2.5%
24	漁港などの整備の推進	0.6%	24	0.4%

2 内陸部

順位	取組項目	割合	(参考) 令和3年	
1	復興の動きと連動した全県的な誘客の促進	36.6%	1	36.2%
2	災害に強く質の高い保健・医療・福祉提供体制の整備	31.5%	3	34.8%
3	雇用の確保と就業の支援	25.6%	2	36.0%
4	スポーツ・レクリエーション環境の整備とスポーツを生かした交流の促進	21.1%	5	19.2%
5	地域コミュニティの再生・活性化の支援	21.0%	4	20.0%
6	観光資源の再生の支援と新たな魅力の創造	19.1%	6	16.0%
7	行政機能の向上	15.9%	8	13.0%
8	中小企業などの事業再開と経営力向上に向けた取組の支援	13.1%	7	15.0%
9	健康の維持・増進と要保護児童の支援	12.7%	9	12.5%
10	きめ細かな学校教育の実践と教育環境の整備・充実	12.1%	10	9.9%
11	被災者の生活の安定と住環境の再建に向けた支援	6.8%	11	7.8%
12	災害に強く安全で安心な暮らしを支える防災都市・地域づくり	6.4%	12	7.2%
13	防災・復興を支える人づくりの推進	5.3%	14	4.4%
14	文化芸術環境の整備や伝統文化などの保存と継承の支援	5.2%	16	3.6%
15	故郷への思いを生かした豊かで快適な生活環境づくり	3.9%	15	4.1%
16	災害に強い交通ネットワークの構築	3.7%	13	4.5%
17	地域特性を生かした生産性・収益性の高い農林業の実現	3.4%	22	1.6%
18	社会教育・生涯学習環境の整備	3.4%	21	1.7%
19	産業の再生やものづくり産業などの振興	3.1%	18	2.8%
20	教訓を伝承する仕組みづくりの推進	2.7%	20	2.2%
21	復興の姿の重層的な発信	2.2%	19	2.7%
22	漁業協同組合を核とした漁業、養殖業の構築	1.8%	23	1.3%
23	産地魚市場を核とした流通・加工体制の構築	1.0%	17	2.9%
24	漁港などの整備の推進	0.3%	24	0.4%

1-① 沿岸北部

順位	取組項目	割合	(参考) 令和3年	
1	復興の動きと連動した全県的な誘客の促進	31.5%	3	30.0%
2	災害に強く質の高い保健・医療・福祉提供体制の整備	29.0%	2	33.7%
3	雇用の確保と就業の支援	25.6%	1	35.9%
4	スポーツ・レクリエーション環境の整備とスポーツを生かした交流の促進	24.5%	4	19.6%
5	地域コミュニティの再生・活性化の支援	23.2%	5	17.2%
6	観光資源の再生の支援と新たな魅力の創造	15.5%	7	14.6%
7	中小企業などの事業再開と経営力向上に向けた取組の支援	14.5%	6	15.8%
8	行政機能の向上	11.9%	8	14.6%
9	健康の維持・増進と要保護児童の支援	10.7%	9	10.9%
10	きめ細かな学校教育の実践と教育環境の整備・充実	10.4%	10	10.8%
11	被災者の生活の安定と住環境の再建に向けた支援	9.6%	12	6.5%
12	災害に強く安全で安心な暮らしを支える防災都市・地域づくり	6.4%	11	7.7%
13	文化芸術環境の整備や伝統文化などの保存と継承の支援	6.3%	15	4.5%
14	社会教育・生涯学習環境の整備	4.5%	22	2.2%
15	災害に強い交通ネットワークの構築	4.4%	14	5.0%
16	産業の再生やものづくり産業などの振興	4.0%	17	3.6%
17	防災・復興を支える人づくりの推進	3.9%	13	5.8%
18	故郷への思いを生かした豊かで快適な生活環境づくり	3.3%	16	3.9%
19	産地魚市場を核とした流通・加工体制の構築	3.3%	20	2.5%
20	漁業協同組合を核とした漁業、養殖業の構築	3.0%	23	1.7%
21	地域特性を生かした生産性・収益性の高い農林業の実現	3.0%	19	2.9%
22	教訓を伝承する仕組みづくりの推進	1.7%	18	2.9%
23	復興の姿の重層的な発信	0.8%	21	2.2%
24	漁港などの整備の推進	0.5%	24	0.2%

1-② 沿岸南部

順位	取組項目	割合	(参考) 令和3年	
1	復興の動きと連動した全県的な誘客の促進	31.8%	2	32.5%
2	災害に強く質の高い保健・医療・福祉提供体制の整備	27.4%	1	33.3%
3	雇用の確保と就業の支援	24.9%	3	30.5%
4	スポーツ・レクリエーション環境の整備とスポーツを生かした交流の促進	21.4%	4	18.9%
5	地域コミュニティの再生・活性化の支援	18.6%	6	16.4%
6	観光資源の再生の支援と新たな魅力の創造	15.0%	5	17.1%
7	中小企業などの事業再開と経営力向上に向けた取組の支援	13.2%	8	13.6%
8	行政機能の向上	12.2%	7	14.4%
9	きめ細かな学校教育の実践と教育環境の整備・充実	10.2%	11	7.4%
10	健康の維持・増進と要保護児童の支援	10.1%	9	11.9%
11	災害に強く安全で安心な暮らしを支える防災都市・地域づくり	7.7%	10	8.4%
12	文化芸術環境の整備や伝統文化などの保存と継承の支援	6.6%	12	5.5%
13	被災者の生活の安定と住環境の再建に向けた支援	6.3%	13	4.9%
14	産地魚市場を核とした流通・加工体制の構築	4.5%	15	4.0%
15	産業の再生やものづくり産業などの振興	3.9%	19	3.5%
16	地域特性を生かした生産性・収益性の高い農林業の実現	3.8%	22	2.3%
17	社会教育・生涯学習環境の整備	3.3%	17	3.6%
18	防災・復興を支える人づくりの推進	3.2%	14	4.4%
19	漁業協同組合を核とした漁業、養殖業の構築	3.0%	20	3.1%
20	災害に強い交通ネットワークの構築	3.0%	18	3.5%
21	故郷への思いを生かした豊かで快適な生活環境づくり	2.5%	16	3.7%
22	復興の姿の重層的な発信	1.7%	21	2.7%
23	教訓を伝承する仕組みづくりの推進	1.1%	23	2.3%
24	漁港などの整備の推進	0.6%	24	0.4%

令和4年「岩手県の東日本大震災津波からの
復興に関する意識調査」結果

(令和4年5月)

発 行

令和4年5月23日

岩手県復興防災部復興推進課

〒020-8570

岩手県盛岡市内丸10-1

電話 (019)-629-6935

<https://www.pref.iwate.jp/shinsaifukkou/fukkounougoki/chousa/ishiki/index.html>