



道路

斜面を固定し、崩壊を防止

いちのせきし まいかわ いちのせきだいとうせん  
➤ 一関市 舞川地区 (主要地方道一関大東線)

対策前



対策後



令和4年7月大雨時に崩落せず  
(日雨量最大52.5mm記録)

令和3年12月完成

対策の  
効果

崩落していた道路の斜面を、大雨時でも崩壊しないように枠で固定し、通行止めとなるリスクを低減しました。



道路

斜面からの落石を防止

おおつちちょう

つちさかとうげ

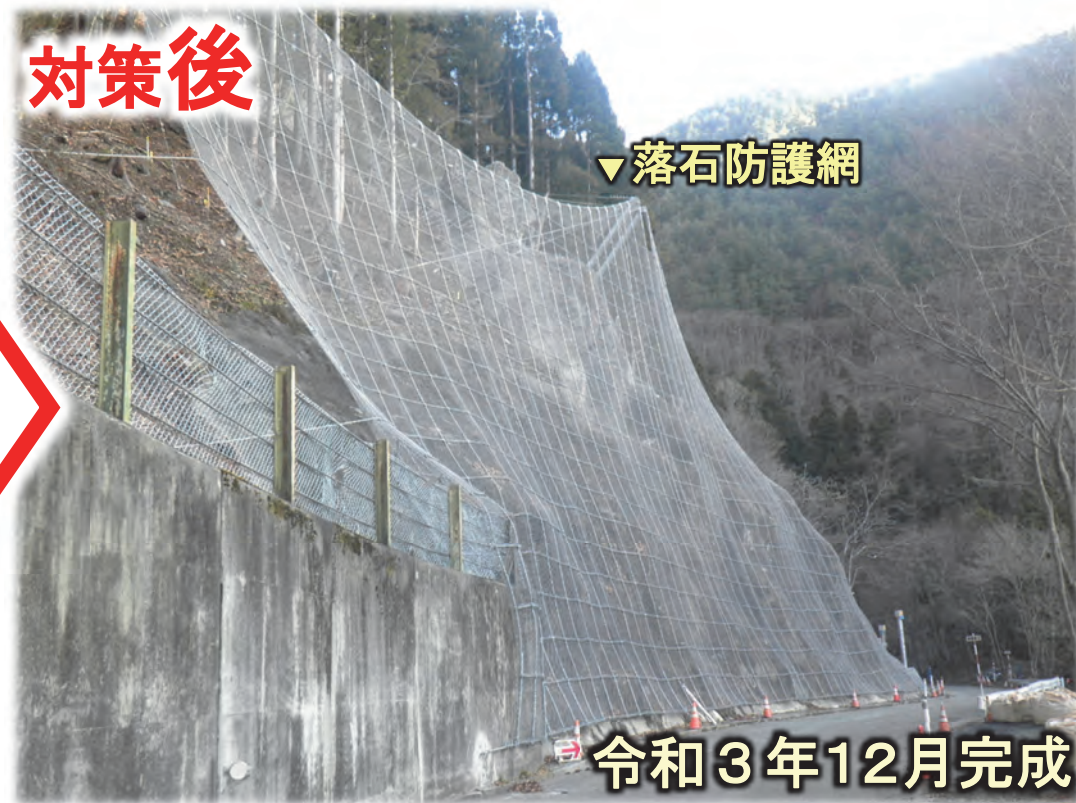
おおつちおぐにせん

➤ 大槌町 土坂峠地区 (主要地方道大槌小国線)

対策前

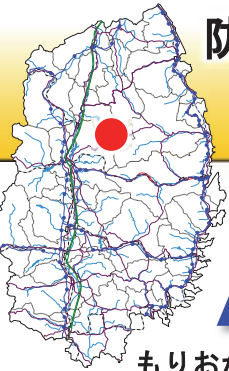


対策後



対策の  
内容

道路の斜面からの落石を防止する網を設置し、  
通行止めとなるリスクを低減しました。



防災・減災、国土強靱化のための

# 5か年加速化対策

# 効果事例



岩手県  
Iwate Prefecture

26

道路

## 舗装の補修（その1）

もりおかし

やぶかわ

➤ 盛岡市 藪川地区（一般国道455号）

対策前



【舗装補修前】

対策後



工事名	一般国道455号沿ひ 藪川地区ほか舗装補修工事	
工 程	路面	
位 置	NO 1945	完成
設計寸法	教訓I区	
実測寸法		
立 会 者	盛岡市工務課	

令和3年12月完了

対策の  
効果

劣化した舗装を補修したことで、安全に走行できるようになりました。



## 道路

## 舗装の補修（その2）

すみたちょう

こがいさわ

➤ 住田町 子飼沢地区（一般国道397号）

対策前



【舗装補修前】

対策後



令和3年11月完了

対策の  
効果

劣化した舗装を補修したことで、安全に走行できるようになりました。

**道路** 舗装の補修（その3）

ひろのちょう おおの  
➤ **洋野町 大野地区**

はちのへおおのせん  
（主要地方道八戸大野線）

**対策後**



令和4年12月完了

かねがさきちょう ろくはら  
➤ **金ヶ崎町 六原地区**

まえさわきたかみせん  
（一般県道前沢北上線）

**対策後**



令和3年12月完了

**対策の  
効果**

劣化した舗装を補修したことで、安全に走行できるようになりました。



## 道路

## 通学路等の安全対策（その1）

くずまきまち のなか  
➤ **葛巻町 野中地区**（一般国道340号）

もりおかし みつわり  
➤ **盛岡市 三ツ割地区**（一般国道455号）

### 対策後

◀五日市小学校

高松小学校▶

グリーンベルト▲

### 対策後

▲車止め

工事名	一般国道281号ほか沼宮内地区ほか交通安全施設整備（区間線）工事	
工種	区間線工	
位置	国道340号	歩行帯(グリーン)
設計寸法		完成
実測寸法		起点

立 **歩行帯を設置**  
(グリーンベルト)

令和4年7月完成

横断歩道に  
車止めを設置

令和4年10月完成

### 対策の 効果

通学路の安全対策を実施しました。

- 緑色の歩行帯を設置
- 横断歩道に車止めを設置



## 道路

## 通学路等の安全対策（その2）

もりおかし  
➤ 盛岡市 米内地区

よない  
（主要地方道上米内湯沢線）  
かみよないゆざわせん

対策後

◀米内小学校

▲車止め

車止め▲

横断歩道に  
車止めを設置

令和4年10月完成

工事名	一般国道455号ほろかみ三郎地区ほか 交通安全施設等整備工事	
工種	完成	
位置	米内区 米内町	
設計寸法		完成
実測寸法		

やはばちょう しらさわ  
➤ 矢巾町 白沢地区

ふどうやはばていしゃじょうせん  
（一般県道不動矢巾停車場線）

対策後

▼ラバーポール

路肩を広げ、  
ラバーポールを設置

令和4年11月完成



対策前

対策の  
効果

通学路の安全対策を実施しました。

- 横断歩道に車止めを設置
- 路肩を広げ路側にラバーポールを設置

道路

スノーシェットの老朽化対策

にしわがまち

おおあらさわ

➤ 西和賀町 大荒沢スノーシェット（一般国道107号）

対策前

対策後



※ 2か年に分けて実施

令和3年11月完了

対策の  
効果

腐食が進んでいた鋼製のスノーシェットを、  
リフレッシュして延命化しました。





道路

スノーシェルターの老朽化対策

みやこし

かしわぎ

宮古市 柏木スノーシェルター（一般国道106号）

対策前



対策後



令和5年1月完了

対策の  
効果

腐食が進んでいた鋼製のスノーシェルターを、  
いったん全部撤去し、新しいものに更新しました。



道路

橋りょうの老朽化対策（その1）

➤ かるまいまち 軽米町 さるごえばし 猿越橋（一般国道395号）

対策前

※ 橋の下側から撮影

対策後

支承の損傷

【クラックの発生】  
(ひび)

支承の更新

令和4年10月完了

対策の  
効果

- ・ ひび の入っていた床版（床板の部分）を、新しいものに更新しました。
- ・ 支承（上部構造と下部構造と間の部材）を、免震タイプに更新しました。



道路

橋りょうの老朽化対策（その2）

➤ 奥州市おうしゅうし 小谷木橋こやぎはし（一般国道397号）

対策前



対策後



対策の  
効果

- 架橋後60年以上経過し老朽化した小谷木橋を架け替えました。
- 旧橋は大型車のすれ違いが難しかったため、新橋は幅を広げました。



## 道路

## 斜面を固定し、崩壊を防止

➤ おうしゅうし 奥州市 たてやま 館山地区 (主要地方道水沢米里線) みずさわよねさとせん



### 対策前



【斜面崩落発生】平成29年11月  
(負傷者1名、車両損傷2台)

### 対策実施中



令和6年度  
完成予定

令和4年度の状況

### 対策の内容

崩落した道路の斜面をコンクリートでおさえ、通行止めとなるリスクを低減します。



道路

橋りょうの老朽化対策

もりおかし やはばちょう とくたばし おおがゆうとくたせん  
➤ 盛岡市・矢巾町 徳田橋 (一般県道大ヶ生徳田線)

対策前

現橋：昭和37年架橋  
(幅員6m)



北上川

【橋桁の腐食】



対策実施中 (新) 徳田橋 (365m) ▼

新橋：幅員15m  
(車道2車線+両側歩道)



令和5年度  
開通予定

令和4年度の状況

対策の  
内容

- 架橋後50年以上経過し老朽化した徳田橋を架け替えています。
- 現橋は大型車のすれ違いが難しいため、新橋では幅を広げます。



道路

道路の整備 (その1)

にしわがまち

おぐらやま

はなまきおおまがりせん

西和賀町 小倉山地区 (主要地方道花巻大曲線)

対策前



現道の状況

対策実施中



川舟トンネル▼  
(1,034m)

馬前沢橋▼  
(41m)

令和6年度  
開通予定

令和4年度の状況



川舟トンネル貫通

対策の内容

狭い幅員、急こう配・急カーブを解消し、安全・安心な道路にします。



道路

道路の整備 (その2)

いわいずみちょう

おとも

➤ 岩泉町 乙茂地区 (一般国道455号)

対策前



【洪水による国道冠水】  
(平成28年台風第10号)

対策実施中



【国道嵩上げ中】  
中島工区

小本川

対策の  
内容

平成28年台風第10号での被害を受けて、  
洪水の際も道路が冠水しにくいよう、嵩上げしています。



道路

道路の整備 (その3)

はなまきし はなまき はなまきわがせん  
➤ 花巻市 花巻PASIC (一般県道花巻和賀線)

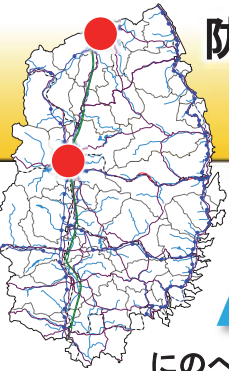
対策実施中



対策の  
内容

東北自動車道 花巻パーキングエリア (PA、県事業は下り線) にスマートインターチェンジ (SIC※) を設置しています。(※SICはETC専用のIC)





防災・減災、国土強靱化のための  
**5か年加速化対策**

**現在実施中**



48

**道路** 道路の整備 (その4)

二戸市 <sup>いのへし</sup> 岩谷橋 <sup>いわやばし</sup> (荒瀬上田面線) <sup>あらせかみたおもてせん</sup>

盛岡市 <sup>もりおかし</sup> 杜の大橋 <sup>もりのおおはし</sup> (盛岡駅本宮線) <sup>もりおかえきもとみやせん</sup>

**対策実施中**

橋長: 106m

旧橋:  
昭和15年完成

令和5年度  
開通予定

【橋りょう架替え】

**対策実施中**

橋長: 494m

▼平成18年完成

令和7年度  
開通予定

【4車線化】

**対策の  
内容**

都市の円滑な交通を確保するため、  
都市計画道路を計画的に整備しています。

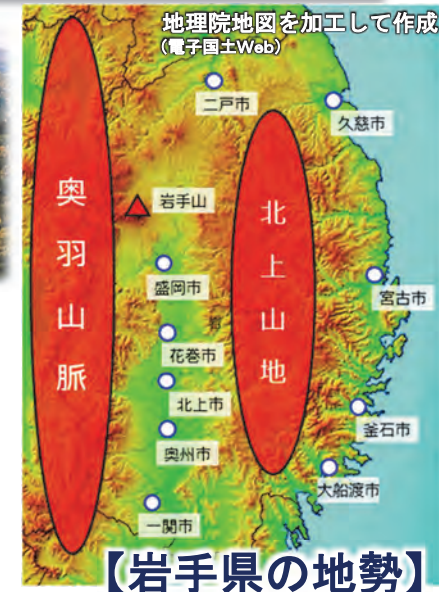


## 道路

## 道路の整備【今後の取組の背景】

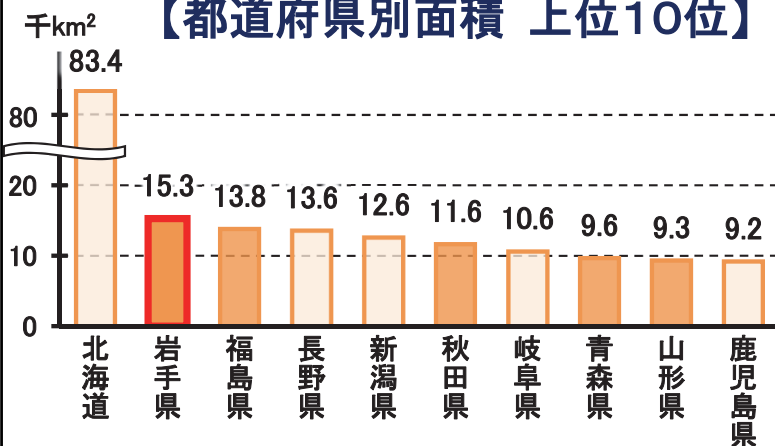
### 現状と課題

- 岩手県は、全国第2位の広大な県土と、南北に連なる急峻な山脈や山地を有しています。
- 東日本大震災津波後、復興事業等により高規格道路等の整備は進んできたものの、地勢の影響により都市間距離が長く、道路密度も東北地方の中で最も低いことなどが、地域間交流の妨げの要因のひとつとなっています。
- 県内の道路ネットワークは、縦軸、横軸を構成する高規格道路が基軸となりますが、広大な県土を有する岩手県では、これらの道路を補完し、または代替する道路が一体となって機能することが重要です。

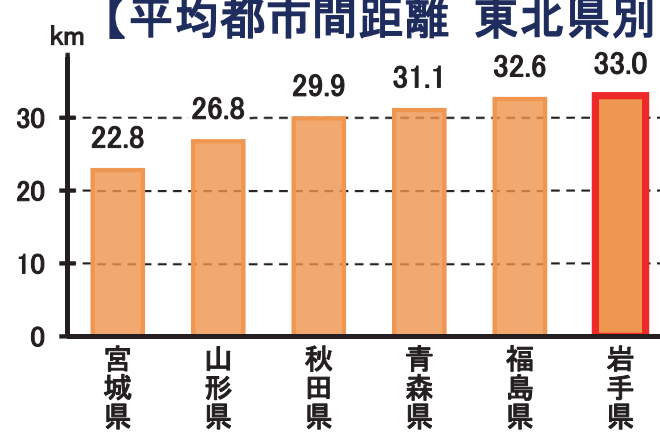


総務省統計局（令和5年2月）  
国土交通省（道路統計年報2022）

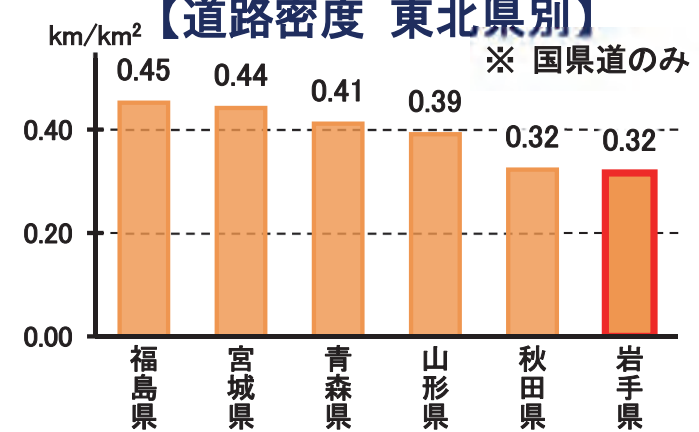
### 【都道府県別面積 上位10位】



### 【平均都市間距離 東北県別】



### 【道路密度 東北県別】



**道路**

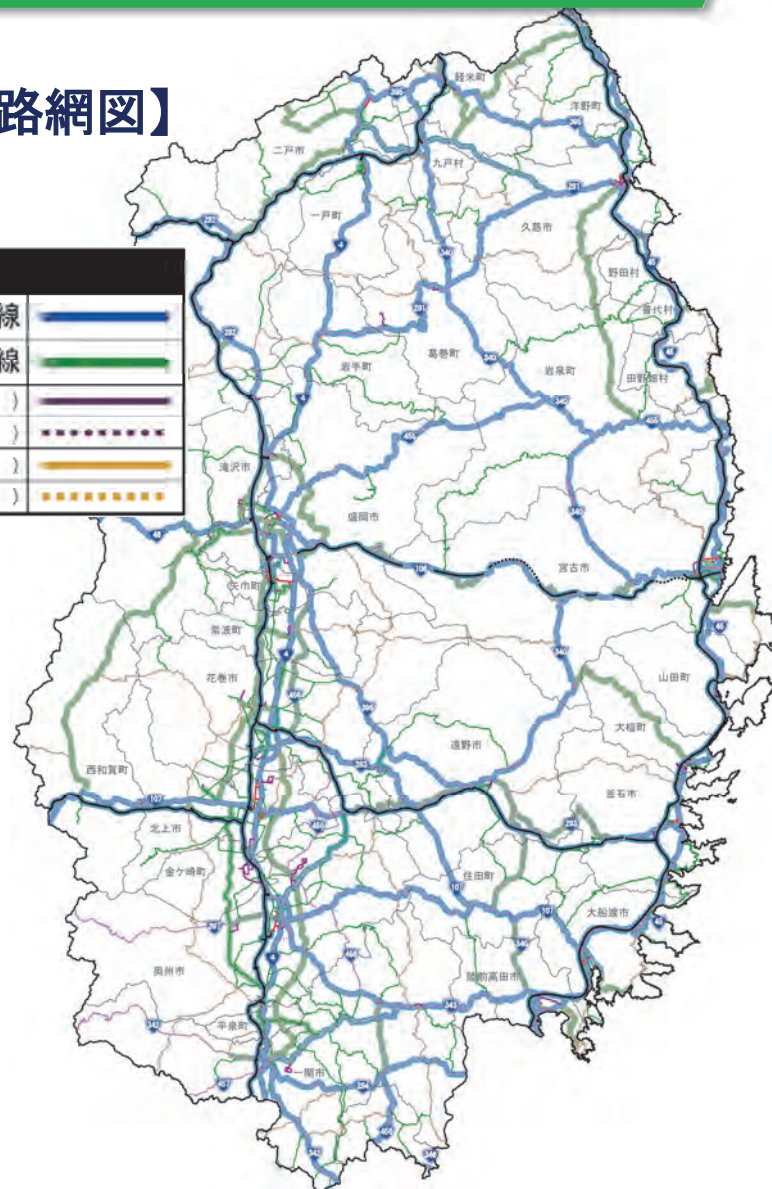
**道路の整備【今後の取組の背景】**

**現状と課題**

- 岩手県は、度重なる台風災害等に見舞われており、河川の決壊等により、緊急輸送道路等が各地で寸断され、救援活動や物資輸送に大きな支障をきたしました。
- 緊急輸送道路は、災害発生時の迅速な避難や救急活動、緊急物資の輸送等を行うために重要な路線であることから、多重性・代替性の確保を図ることが重要です。

**【岩手県緊急輸送道路網図】**

凡例		
緊急輸送道路	第1次路線	
	第2次路線	
その他の一般国道	〈供用区間〉	
	〈事業中区間〉	
その他の主要地方道	〈供用区間〉	
	〈事業中区間〉	



**【平成28年 台風第10号 被災状況】**



宮古市 墓目 (国道106号)



久慈市 案内～戸呂町口 (国道281号)



## 道路

## 道路の整備【今後の取組】

### 【緊急輸送道路の整備延長】

いわて県民計画(2019~2028)政策推進プラン  
いわて幸福関連指標



### 対策の 内容

高規格道路を補完する道路等、緊急輸送道路の整備を進め、災害に強い道路ネットワークを構築していきます。



道路

道路の整備

はちまんたいし

さひない

八幡平市 佐比内地区

(一般国道282号)

対策前



【雪崩による通行止め状況】

おおふなとし

しらいしとうげ

大船渡市 白石峠地区

(一般国道107号)

対策前



【幅員の狭い現道トンネル内】

対策の  
内容

緊急輸送道路等の通行危険箇所や、急カーブ、急こう配箇所などのあい路を解消していきます。



道路

無電柱化の推進

ひらいずみちょう ひらいずみ

みつかまちせわらせん

➤ 平泉町 平泉地区 (一般県道三日町瀬原線)

対策前



【対策前の現状】

対策の  
内容

道路から電柱や電線などをなくし、良好な景観を形成するとともに、地震や台風による電柱の倒壊をなくすことで、安全性の向上を図ります。



## 道路

## 橋りょうの老朽化対策【今後の取組】

### 【早期に修繕が必要な橋りょうの対策完了数】

いわて県民計画(2019~2028)政策推進プラン  
具体的推進方策指標

令和3年度末時点で  
対策が必要な橋りょう数

建設後50年以上経過した  
橋りょうを中心に今後増加

~R4完了  
95橋

岩泉町 曲平橋 (国道340号)  
【コンクリート剥離・鉄筋露出】

~R8 目標  
260橋

引き続き  
対策

一関市 狐禅寺橋  
(一関大東線)

【支承の補修】

令和8年度までに  
260橋  
(計画目標値)

### 対策の 内容

早期に修繕が必要な橋りょう等の老朽化対策の加速化を図り、  
予防保全型の維持管理への転換を目指します。



## 道路

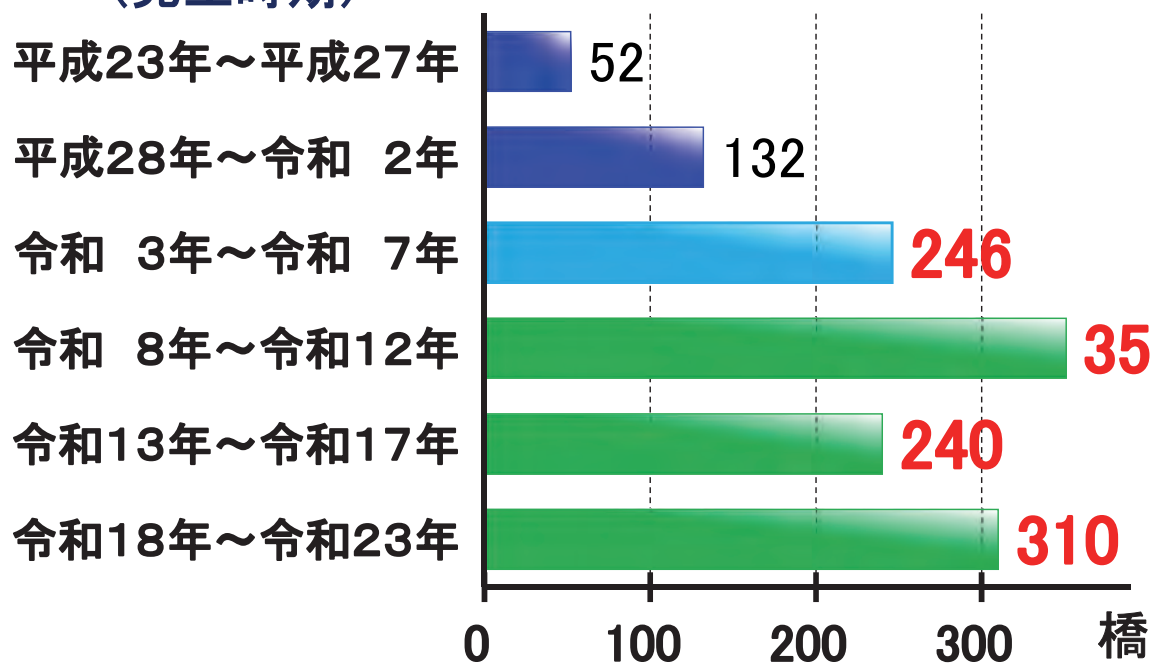
# 橋りょうの老朽化対策【今後の取組の背景】

### 現状と課題

- 岩手県では、約2,800の橋りょうを管理しています。
- 高度経済成長期に集中的に整備した多くの橋りょうで、老朽化が進行しています。
- 予防保全型インフラメンテナンスへの転換を進め、橋りょうの長寿命化を図るため、計画的な修繕等を推進する必要があります。

(発生時期)

### 【建設後50年を迎える橋りょう数】



平均で  
約60橋/年  
発生

雫石町 正徳橋 (雫石東八幡平線)



【橋梁点検】

一関市 上の橋 (国道284号)



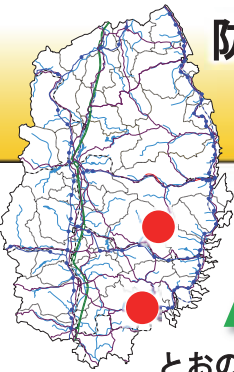
【橋げたの腐食】





道路

橋りょうの老朽化対策（その1）



とおのし

遠野市

はやしぎきばし

林崎橋

（一般国道340号）

りくぜんたかたし

陸前高田市

おかむかいばし

丘向橋

（一般国道343号）

対策前



【支承の損傷】

対策前



【防護柵の欠損】

対策の  
内容

損傷のある部材を補修して、橋りょうの延命化を図ります。

**道路**

**橋りょうの老朽化対策（その2）**

きたかみし

みずさわばし

➤ **北上市 水沢橋**（一般国道107号）

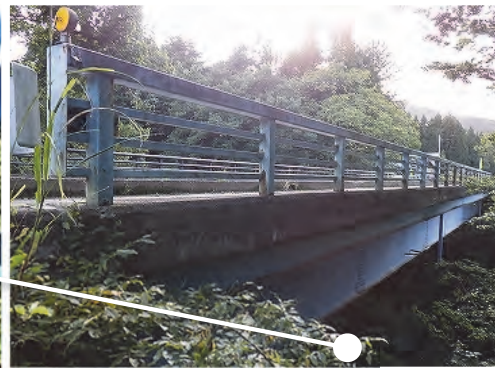
いちのせきし

よっかまちばし

➤ **一関市 四日町橋**（一般国道456号）

**対策前**

腐食 ▶



**対策前**

欠損 ▶



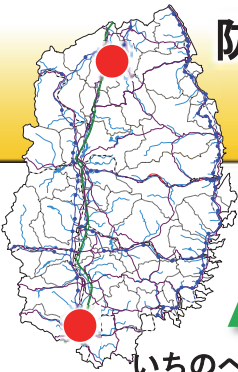
**対策の  
内容**

損傷のある部材を補修して、橋りょうの延命化を図ります。



## 道路

## 橋りょうの老朽化対策（その3）



いちのへまち

おくとおり

ごうはし

➤ 一戸町

奥通2号橋

いちのへくずまきせん

（主要地方道一戸葛巻線）

いちのせきし

おてまわりばし

➤ 一関市

御手廻橋

（一般国道342号）

対策前



※ 橋の下側から撮影

【鉄筋の露出・  
コンクリートの剥離】

対策前



※ 橋の下側から撮影

【鉄筋の露出】

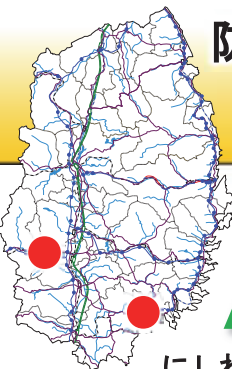
対策の  
内容

損傷のある部材を補修して、橋りょうの延命化を図ります。



## 道路

## トンネルの老朽化対策



にしわがまち

すぎなはた

りくぜんたかたし

くろもり

### 西和賀町 杉名畑第2トンネル

### 陸前高田市 黒森トンネル

(一般国道107号)

(一般国道343号)

### 対策前

### 対策前



(ひび)

【クラックの発生】

【漏水の発生】

### 対策の内容

- トンネルの老朽化対策を実施していきます。
- ひび の入っている覆工コンクリートを処理
- 漏水の処理

## 建設DX 現場見学会の開催

もりおかし 盛岡市  
もりのおおはし 杜の大橋 上部工工事

建設DX体験（先進の施工管理技術）

※ 国土交通省東北地方整備局  
岩手河川国道事務所と  
合同開催

岩手大学理工学部  
システム創成工学科  
3年生 約70名

令和5年2月開催

### 取組の 内容

次世代を担う技術者である大学生に、現場見学会を開催し、建設DX（先進の施工管理技術）を体験してもらいました。



# 橋梁メンテナンス工事体験学習会の開催（その1）

ふだいむら      わのやま  
➤ 普代村 和野山1号ロックシェッド

補修工事

やはばちょう      しらねさわばし  
➤ 矢巾町 白根沢橋 補修工事

高力ボルトの締付作業体験

劣化したコンクリートの  
撤去作業体験



久慈工業高校（令和5年7月）



盛岡工業高校（令和5年10月）

## 取組の 内容

将来のインフラメンテナンス等を担う土木技術者の確保・育成を目的に、早い段階から興味・関心を持ってもらうため、高校1・2年生を対象とした工事体験学習会を開催しました。

## 橋梁メンテナンス工事体験学習会の開催（その2）

はなまきし

たいしょうばし

➤ **花巻市 大正橋 補修工事**

にしわがまち

おおあらさわ

➤ **西和賀町 大荒沢スノーシェッド 補修工事**

補修工事

高所作業車に乗車し劣化箇所を間近で確認



金属溶射の作業体験



### 取組の 内容

将来のインフラメンテナンス等を担う土木技術者の確保・育成を目的に、早い段階から興味・関心を持ってもらうため、高校1・2年生を対象とした工事体験学習会を開催しました。

## 橋梁メンテナンス工事体験学習会の開催（その3）

いちのせきし なかさとばし  
➤ 一関市 中里橋 補強・補修工事

AR（拡張現実）による  
三次元モデルと現実風景のマッチング体験



耐震補強で使用する鉄筋の組立て体験



### 取組の 内容

将来のインフラメンテナンス等を担う土木技術者の確保・育成を目的に、早い段階から興味・関心を持ってもらうため、高校1・2年生を対象とした工事体験学習会を開催しました。