

管内報道機関との定例懇談会（1月）

日時：令和6年1月11日（木）13時30分

場所：久慈地区合同庁舎6階大会議室

次 第

- 1 開会
- 2 資料説明
- 3 懇談
- 4 閉会

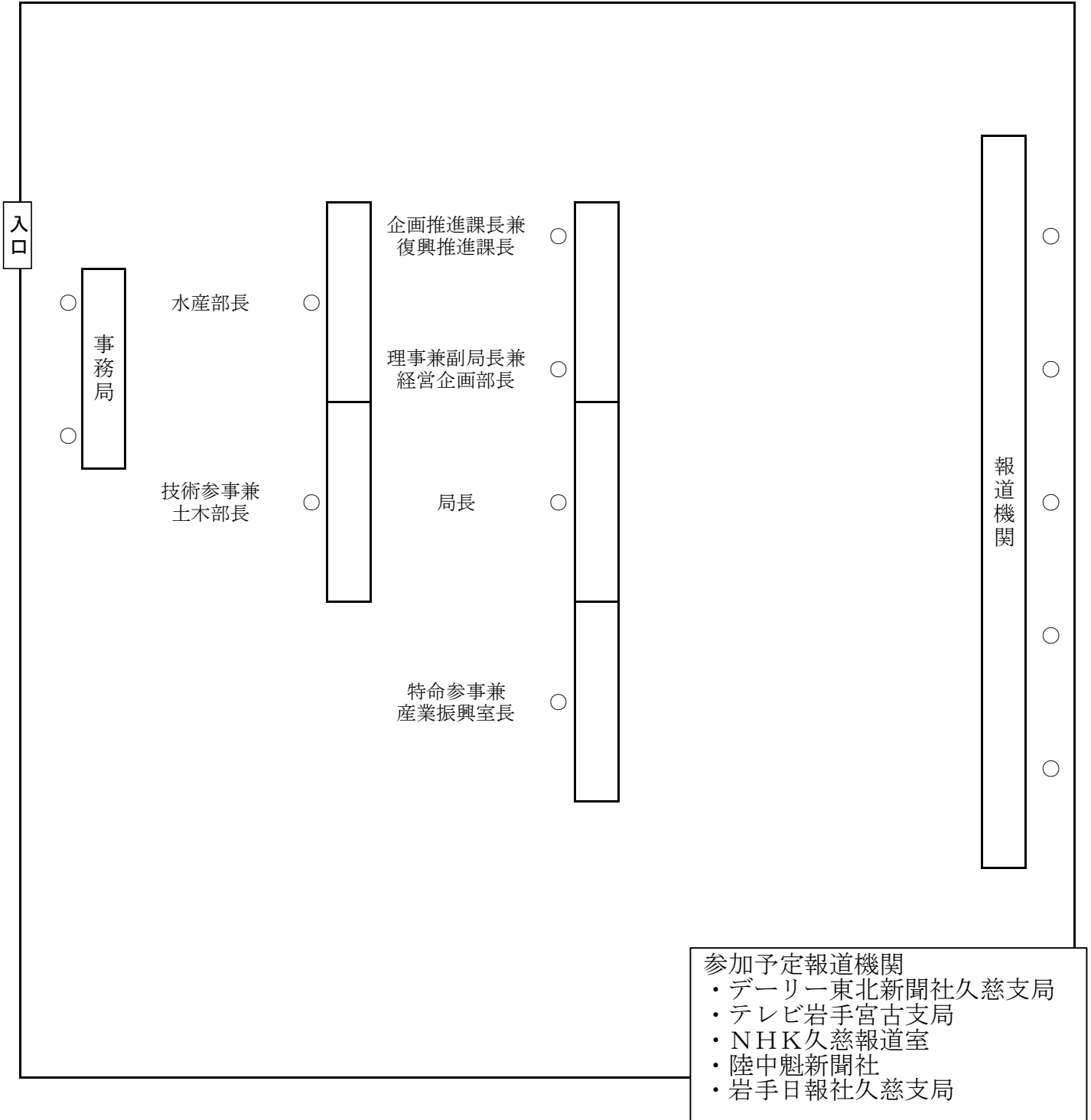
（進行：県北広域振興局長）

※ 次回の開催予定

日時：令和6年2月8日（木）13時30分

場所：久慈地区合同庁舎6階大会議室

座席表



管内報道機関との定例懇談会（1月）説明項目

	項目	担当部	ポイント	ページ
1	北いわてアパレル・ものづくりセミナーの開催について	経営企画部 産業振興室	県北広域振興局では、(公財)いわて産業振興センター等と連携し、県北地域のアパレル・ものづくり産業を中心に、地域産業の抱える課題解決に向け、生産性向上やDXに関する事例などの先進的な取組を学ぶセミナーを開催しますので、お知らせします。	5～8
2	農水連携ウニ蓄養事業報告会の開催について	水産部	県北広域振興局では、地域の特産であるウニの餌となるコンブ等が減少する状況を鑑み、地域内で発生する未利用農産物を用いたウニ蓄養技術の開発の取組状況について、報告会を開催しますので、お知らせします。	9
3	久慈東高校生を対象とした漁業体験の実施について	水産部	県北広域振興局では、新規漁業就業者の確保に向け、漁業就業への意識を醸成するため、「浜の担い手確保育成事業」(地域経営推進費事業)により、久慈東高校海洋科学系列2年生を対象とした定置網漁業とサケ・マス類養殖の作業体験を実施しますので、お知らせします。	11
4	小屋畑川広域河川改修事業の工事着手に伴う安全祈願祭が開催されます！	土木部	令和元年東日本台風に伴う豪雨により大きな浸水被害をもたらした小屋畑川において、県北広域振興局では、令和3年度から広域河川改修事業を進めてきたところですが、この度、本事業の根幹を成す河道付替工事に着手することとなり、受注者主催の安全祈願祭が開催されますので、お知らせします。	13～14
5	「未来の匠」を目指す入校生の募集について	二戸高等技術専門学校	未来の匠を育てる県立二戸高等技術専門学校では、自動車システム科及び建築科の令和6年度入校生の一般(後期)選考を行いますので、お知らせします。	15～18

【その他配付資料】

- 月間行事予定表（令和6年1月～2月上旬）

説明項目 1	北いわてアパレル・ものづくりセミナーの開催について (経営企画部産業振興室)
--------	---

県北広域振興局では、(公財)いわて産業振興センター等と連携し、県北地域のアパレル・ものづくり産業を中心に、地域産業の抱える課題解決に向け、生産性向上やDXに関する事例などの先進的な取組を学ぶセミナーを開催しますので、取材いただきますようお願いいたします。

1 開催日時

令和6年1月19日(金) 15:00~17:20

2 会場

久慈グランドホテル

3 主催・共催

主催：岩手県県北広域振興局、公益財団法人いわて産業振興センター

共催：一般社団法人北いわてアパレル産業振興会、県北ものづくり産業ネットワーク

4 対象者

県北管内の縫製事業者、ものづくり関連事業者、商工団体等支援機関等 30名程度

5 内容

(1) 講演

ア 基調講演

○テーマ 「DXとは何か～DXの概要説明～」

講師 岩手県プロフェッショナル人材戦略拠点
サブマネージャー 関畑 宏行 氏

○テーマ 「DXの導入事例について」(仮題)

講師 アイエステクノ株式会社 代表取締役社長 小山 正則 氏

イ 改善事例紹介

○テーマ 「改善活動の取組・成果と今後の展開について」(仮題)

講師 ・トヨタ自動車東日本(株) TPS推進部 異業種研鑽グループ
グループ長 工藤 嘉也 氏

・一沢コンクリート工業株式会社 製造部次長 小屋畑 祐介 氏

(2) 情報提供

中小企業支援施策について(独立行政法人中小企業基盤整備機構)

※ 詳細については、別添開催要領を参照願います。

担当：経営企画部

特命参事兼産業振興室長 熊谷

電話：0194-66-9671 内線 315

「北いわてアパレル・ものづくりセミナー」開催要領

1 目 的

県北地域のアパレル・ものづくり産業を中心に、生産性向上やDXに関する事例などの先進的な取組を学び、地域産業の抱える取引減少、人材不足といった課題解決に向けた情報提供を行うセミナーを開催する。

2 日 時

令和6年1月19日（金）15:00～17:20

3 場 所

久慈グランドホテル

4 主 催

岩手県県北広域振興局、公益財団法人いわて産業振興センター

5 共 催

一般社団法人北いわてアパレル産業振興会、県北ものづくり産業ネットワーク

6 対象者

県北管内縫製業者、県北管内ものづくり事業者、商工団体等支援機関 等

7 次 第

ア 開会、挨拶（5分）

イ 先進事例発表（120分（休憩15分含む））

（1）テーマ DXとは何か～DXの概要説明～（20分）

講 師 岩手県プロフェッショナル人材戦略拠点 サブマネージャー 関畑 宏行氏

（2）テーマ DXの導入事例について（仮題）（45分）

講 師 アイエステクノ株式会社 代表取締役社長 小山 正則氏

（3）テーマ 改善活動の取組・成果と今後の展開について（仮題）（40分）

講 師 ・トヨタ自動車東日本(株) TPS推進部 異業種研鑽グループ
グループ長 工藤 嘉也氏

・一沢コンクリート工業株式会社 製造部次長 小屋畑 祐介氏

ウ 情報提供（15分）

独立行政法人中小企業基盤整備機構

参加無料
定員30名程度

北いわてアパレル・ものづくりセミナー

～ 先進事例に学ぶ

DX導入・改善 ～

日時

令和6年

1月19日(金) 15:00～17:20

場所

久慈グランドホテル

〒028-0051 岩手県久慈市川崎町10-15

◆ 講演 (15:05～17:05)

○ 基調講演

テーマ 「DXとは何か」 ～DXの概要説明～

講師 岩手県プロフェッショナル人材研修拠点 サブマネージャー 関畑 宏行 氏

テーマ 「DX導入事例について(仮題)」

講師 アイエステクノ株式会社 代表取締役社長 小山 正則 氏

○ 改善事例紹介

テーマ 「改善活動の取組・成果と今後の展開について(仮題)」

・ トヨタ自動車東日本株式会社 TPS推進部 異業種研鑽グループ
グループ長 工藤 嘉也 氏

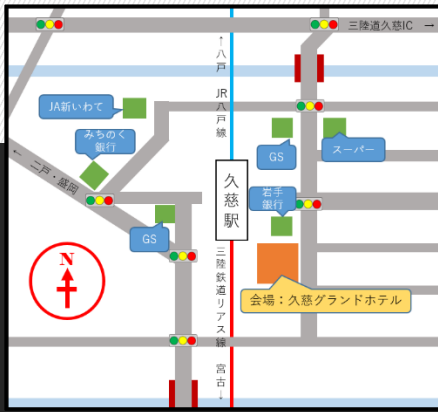
・ 一沢コンクリート工業株式会社 製造部次長 小屋畑 祐介 氏

◆ 情報提供 (17:05～17:20)

主催：岩手県県北広域振興局、
公益財団法人いわて産業振興センター

共催：一般社団法人北いわてアパレル産業振興会、
県北ものづくり産業ネットワーク

※参加のお申込みは裏面の申込書に記入のうえメールもしくは
FAXにてお申込みください。



◆アクセス

JR八戸線・三陸鉄道リアス線久慈駅より徒歩5分
三陸沿岸道路 久慈ICより車で5分

◆申し込み方法

下記の申込書にご記入のうえ、
FAX 又は 電子メールでお申込みください。

◆申込期限

令和6年1月12日（金）

申込先	連絡先
岩手県北広域振興局経営企画部 産業振興室 行（担当 坂本主事）	FAX: 0194-53-1720 Mail: kouji-sakamoto@pref.iwate.jp

北いわてアパレル・ものづくりセミナー申込書

【申込担当者】

企業(団体)名	
申込担当者	
電話番号	
FAX番号	
メールアドレス	

【セミナー参加者】

※会場定員の関係上一社複数名での会場参加の場合は、人数調整いただく場合がありますので御了承ください。

1	所属・職名		氏名	
2	所属・職名		氏名	
3	所属・職名		氏名	

※ご記入いただいた個人情報については、適切に管理し、本事業の今後の運営のために使用させていただきます。

説明項目 2	農水連携ウニ蓄養事業報告会の開催について (水産部)
--------	-------------------------------

県北広域振興局では、地域の特産であるウニの餌となるコンブ等が減少する状況を鑑み、地域内で発生する未利用農産物を用いたウニ蓄養技術の開発の取組状況について、下記のとおり報告会を開催しますので、取材いただきますようお願いいたします。

なお、当日は県水産技術センターで実施している採介藻漁業に関連する研究成果についても、報告する予定です。

1 主催

県北広域振興局水産部

2 開催日時

令和6年1月23日（火） 14時～

3 開催場所

久慈市漁業協同組合 中会議室（岩手県久慈市長内町第42地割6番地）

4 報告会の内容

- （1）令和5年度までの海況の特徴と令和6年春季の見通しについて（水技セ）
- （2）ウニ蓄養技術に関する研究について（水技セ）
- （3）未利用農産物を用いたウニの蓄養について（県北水産部）

5 参集範囲

管内地区漁協職員、研究会員及び漁業士、新岩手農協職員
管内沿海地区市町村職員



図 未利用農産物を食べるウニ（左からシイタケ、ホウレンソウ、リンゴ）

担当：水産振興課長 遠藤

電話：0194-53-4985 内線 9-28-365

説明項目 3

久慈東高校生を対象とした漁業体験の実施について

(水産部)

県北広域振興局では、新規漁業就業者の確保に向け、漁業就業への意識を醸成するため、「浜の担い手確保育成事業」（地域経営推進費事業）により、下記のとおり、久慈東高校海洋科学系列2年生を対象とした定置網漁業とサケ・マス類養殖の作業体験を実施しますので、取材いただきますようお願いいたします。

1 日程

令和6年1月15日（月）から24日（水）までの間の1日

※ 体験日時の詳細は、天候、海況等により後日決定します。

2 場所

久慈市漁協内定置網及びサケ・マス類養殖漁場

3 主催

県北広域振興局水産部

4 対象

久慈東高等学校総合学科海洋科学系列2年生及び引率教諭 8名

5 内容

地域の担い手候補である水産系の高校生に対して、当地区の主要漁業である定置網漁業や、県内で新たに導入されたサケ・マス類養殖の作業を体験することで、漁業就業の意識醸成を図るもの。

6 取材

定置網漁業及びサケ・マス養殖作業への乗船取材は可能。

高校生に対するインタビューは可能。

※ 体験日時については、決まり次第改めてお知らせいたします。

<昨年度の体験の様子>



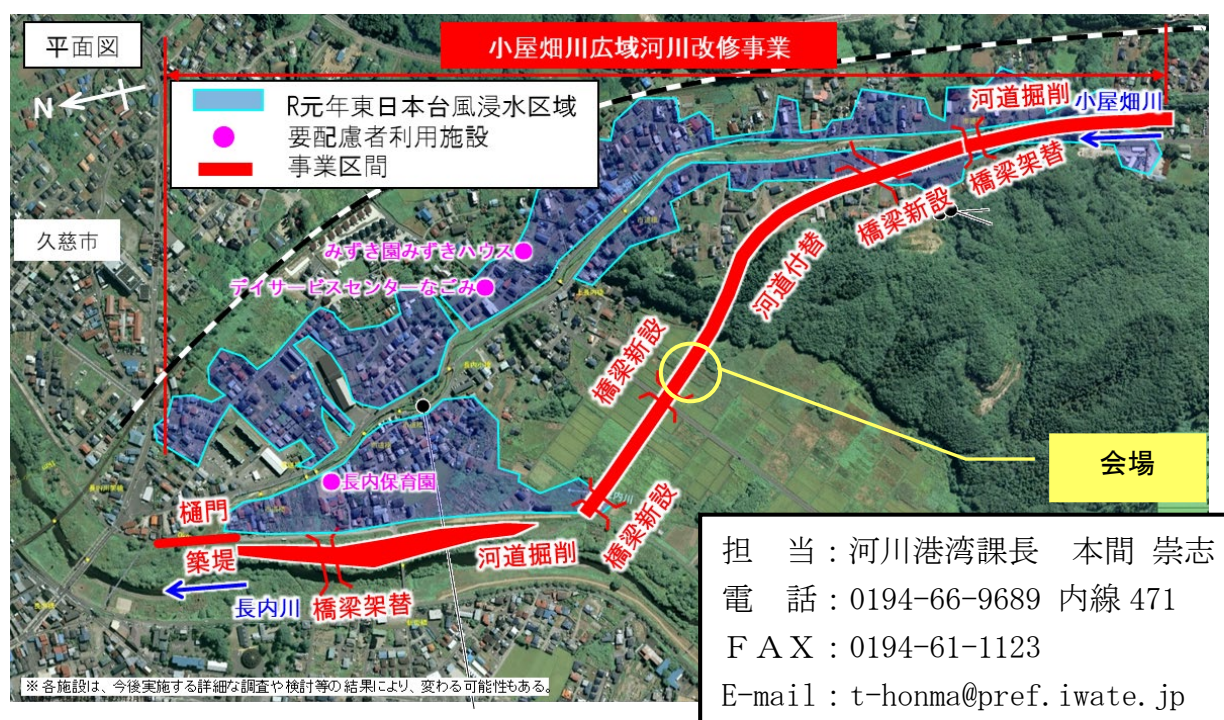
担当：水産振興課長 遠藤

電話：0194-53-4985 内線 365

説明項目 4	<p>小屋畑川広域河川改修事業の工事着手に伴う安全祈願祭が開催されます！</p> <p style="text-align: right;">(土木部)</p>
--------	--

令和元年東日本台風に伴う豪雨により大きな浸水被害をもたらした小屋畑川において、県北広域振興局では令和3年度から広域河川改修事業を進めてきたところですが、この度、本事業の根幹を成す河道付替工事に着手することとなり、受注者主催の安全祈願祭が次のとおり開催されますので、取材いただきますようお願いいたします。取材いただける場合には、現地の案内図等を別途送付しますので、2月2日(金)までにファックス(別添FAX票による)または電子メールにて御連絡願います。

- 1 日時
令和6年2月8日(木) 10:00～ (30分程度を予定)
- 2 場所
久慈市長内町地内(下図参照)
- 3 主催
宮城建設株式会社、兼田建設株式会社
- 4 出席予定者
県北広域振興局長、久慈市長、県議会議員(久慈選挙区)、久慈市議会議員、地元町内会長ほか
- 5 内容
安全祈願祭(鍬入、玉串奉奠、発注者挨拶、来賓挨拶等)
パネル展示(令和元年東日本台風等の被災状況、事業効果、流域治水プロジェクト等)
- 6 事業概要
 - (1) 事業内容
河道付替約1km、橋梁5橋、河道掘削、樋門1基等
 - (2) 全体事業費
約70億円
 - (3) 事業期間
令和3年度～令和8年度
 - (4) 事業概要図



F A X 送信票

＜報道機関の皆様へ＞

式典当日の参加者や駐車台数把握のため、以下に御記入の上、2月2日（金）までに本状を送付くださいますようお願いいたします（もしくは下記内容について電子メールにて御連絡くださるようお願いいたします）。

岩手県北広域振興局土木部 河川港湾課 本間 行き

FAX 番号 0194-61-1123

報道機関名 _____

取材人数 _____

取材車両の台数 _____ 台

御担当者（お名前） _____

連絡先（電話番号） _____

資料送付先（メールアドレス等） _____

説明項目 5	「未来の匠」を目指す入校生の募集について （県立二戸高等技術専門校 令和6年度入校生一般（後期）選考） （二戸高等技術専門校）
--------	--

未来の匠を育てる県立二戸高等技術専門校では、自動車システム科及び建築科の令和6年度入校生の一般（後期）選考を次のとおり行います。

自動車整備、建築大工のプロになる力を2年で身に付けることができる本校の学生は、令和4年度の就職率も100%の就職実績であるほか、今年度の就職についても全学生が内定を得ています。

安全で快適な生活をサポートする職業として、車と住まいを支えるプロフェッショナルを目指す学生を募集します。

1 募集人数

自動車システム科：11名（定員20名）

建築科：10名（定員15名）

2 応募資格

高等学校を卒業した者（令和5年3月に卒業見込の者を含む。）又はこれと同等以上の学力を有すると認められる者。

3 選考日程

(1) 出願期間：令和6年1月15日（月）から1月26日（金）まで（当日必着）

(2) 試験日：令和6年2月6日（火）

(3) 合格発表：令和6年2月13日（火）

4 選考試験

二戸高等技術専門校にて、筆記試験（国語・数学で90分）及び面接を行います。

5 出願書類

募集要項4ページを参照願います。

注）出願書類の用紙は、県立二戸高等技術専門校に請求してください。

6 入校検定料

2,200円（岩手県収入証紙）

注）入校検定料の免除については、募集要項4ページを参照願います。

7 出願方法

(1) 出願書類は、すべて県立二戸高等技術専門校に提出してください。

(2) 郵送の場合は、書留又は簡易書留で送付してください。

(3) 持参する場合の受付時間は、平日の午前9時から午後5時までです。

担当	県立二戸高等技術専門校 校長 瀧澤 信一、校長補佐 清川 勝 電話 0195-23-2227
----	--

令和6年度入校生募集要項

岩手県立職業能力開発校

募集内容

【入校時期】

令和6年4月

【募集科及び入校定員】

普通課程（高等学校卒業等のコース）			
校名	訓練科名	定員	訓練期間
千厩高等技術専門学校	自動車システム科	20名	2年
	自動車システム科	15名	2年
宮古高等技術専門学校	金型技術科	10名	1年
	自動車システム科	20名	2年
二戸高等技術専門学校	建築科	15名	2年

【出願期間及び試験日等日程】

推薦選考		試験日		合格発表
願書受付	試験日			
令和5年9月25日(月)から 令和5年10月6日(金)まで (当日17時必着)	令和5年10月20日(金)	令和5年10月27日(金)		

一般選考（前期）

願書受付		試験日		合格発表
令和5年11月13日(月)から 令和5年11月27日(月)まで (当日17時必着)	令和5年12月8日(金)	令和5年12月15日(金)		

一般選考（後期）

願書受付		試験日		合格発表
令和6年1月15日(月)から 令和6年1月26日(金)まで (当日17時必着)	令和6年2月6日(火)	令和6年2月13日(火)		

【出願について】

- (1) 推薦選考に合格しなかった者は、改めて一般選考に出願することができます。また、一般選考（前期）に合格しなかった者は、改めて一般選考（後期）に出願することができます。推薦選考の第1から第3志望のいずれかに合格した者は、一般選考（前期）に出願することはできません。
- また、一般選考（後期）については、推薦選考又は一般選考（前期）の第1から第3志望のいずれかに合格した者は、出願することはできません。
- (2) 推薦選考及び一般選考については、第2及び第3志望まで認めています。第2及び第3志望科は施設を問わず志望できます。
- (3) 下記のいずれかに該当する者については、岩手県収入証紙を貼付せず、入校検定料免除申請書(別紙様式)を添付することです。入校検定料が免除となる場合があります。
- 平成23年東北地方太平洋沖地震及び津波により甚大な被害を受けたと認められる者。
 - 新型コロナウイルス感染症の影響等に起因する経済的事情による家計急変のため修業が困難であると認められる者。

岩手県立千厩高等技術専門学校

普通課程 自動車システム科

岩手県立宮古高等技術専門学校

普通課程 自動車システム科・金型技術科

岩手県立二戸高等技術専門学校

普通課程 自動車システム科・建築科

一般選考（後期）

1 募集料及び募集人員（一般選考（後期））

校名	訓練科名	訓練期間	募集定員
千原高等技術専門学校	自動車システム科	2年	募集対象科及び募集定員については、一般選考（前期）合格発表日以降にホームページで公表します。
宮古高等技術専門学校	自動車システム科	2年	
	金型技術科	1年	
二戸高等技術専門学校	自動車システム科	2年	
	建築科	2年	

2 **応募資格**
 高等学校を卒業した者（令和6年3月卒業見込の者を含む。）又はこれと同等以上の学力を有すると認められる者。

3 出願書類

提出書類	概要
(1) 出願書類	(1) 出願前3か月以内に撮影した写真を貼付してください。 （正面上半身、脱帽、縦4cm×横3cm） (2) 入校検定料として岩手県収入証紙（2,200円分）を貼付してください。 ※ 今年度、岩手県立職業能力開発校の一般選考（前期）を受験した者は、入校検定料は不要です。一般選考（前期）の受験票の写しを添付してください。 ※ 下記のいずれかに該当する者については、岩手県収入証紙を貼付せず、入校検定料免除申請書（別紙様式）を添付することで、入校検定料が免除となる場合があります。 ① 平成23年東北地方太平洋沖地震及び津波により甚大な被害を受けたと認められる者。 ② 新型コロナウイルス感染症の影響等に起因する経済的事情による家計急変のため修業が困難であると認められる者。 所定の用紙に記入してください。
身上調査書	最終卒業（見込みを含む。）学校長が証明し密封したもの（開封無効）。 なお、指導要録の保存期間満了、統廃合、被災その他の理由によって調査書が提出できない者については、成績証明書でこれに代えることができます（開封無効、発行できない場合は卒業証明書）。 高等学校卒業程度認定試験合格者については、合格証明書と合格成績証明書でこれに代えることができます（開封無効）。 令和6年3月高等学校卒業見込みの者は定期健康診断書等の写しを提出してください。
調査書	
健康診断書	
出願方法	それ以外の者は、所定の用紙を用いてください。 定型封筒（長形3号）に、出願者の住所、氏名、郵便番号を記入し、 404円分 の切手（簡易書留料含む）を貼付してください。
受験票送付封筒	第2及び第3志望の科がある場合のみ記入してください。
入校願書B	ただし、募集対象科に限りません。

(2) 出願方法

- ア 出願書類は、すべて第1志望で入校を希望する各職業能力開発校に提出してください。
 イ 郵送の場合は、封筒に「入校願書在中」と朱書きして書留又は簡易書留で送付してください。
 ウ 持参する場合の受付時間は、平日の午前9時から午後5時までです。
 (3) 受験票の交付
 受験票は、入校願書を受理した後、出願者に郵送します。
 (4) 出願上の注意事項
 ア 一度受理した書類及び入校検定料は、いかなる理由があっても返還しません。
 イ 提出書類に虚偽の記載をした場合又は虚偽の書類を提出した場合は、合格後であっても合格を取り消すことがあります。

4 選考試験

- (1) 選考場所
 第1志望で入校を希望する職業能力開発校
 (2) 選考時間
 筆記試験 午前10時～11時30分（90分）、面接 午前11時50分～

(3) 選考方法

筆記試験（国語、数学）及び面接
 ※ 筆記試験は、それぞれ国語総合（古文、漢文を除く）、数学Ⅰまでの範囲から出題します。

選考試験受験上の注意事項

- 受験票、筆記用具を持参してください。
- 試験中は、受験票、鉛筆又はシャープペンシル、消しゴム、時計（計算機能や情報端末機能等がないもの）以外の物を机の上に置くことができません。
 また、試験中は携帯電話等の電源スイッチを切り、試験が終了するまでカバン等に収納してください。
- 試験開始後、30分以上遅刻した者は、受験できません。
- 試験当日、学校保健安全法で出席の停止が求められている感染症に罹患し治療していない場合は、他の受験者や監督員等への感染のおそれがありますので、原則として受験を御遠慮願います。ただし、症状により学校医その他の医師において、感染のおそれがないと認められたときは、この限りではありません。
- 次のことをすると不正行為となります。
 - 不正行為と認められた場合は、その場で受験の中止と退室を命じられ、それ以降の受験はできなくなります。また、当該年度における当該すべての入学試験の結果を無効とするともに、当該年度における当該のすべての入学試験の受験を認めません。
 - カンニングをすること（カンニングペーパー、参考書、他の受験者の解答用紙等を見ること。他の受験者から答えを教わること等）。
 - 使用を禁じられた用具等を使用して問題を解答すること。
 - 試験開始の指示に従わず、問題冊子を開いたり解答を始める（描き始める）こと。
 - 試験終了の指示に従わず、鉛筆や消しゴムを持っていたり解答を続けること。
 - 試験時間中に携帯電話等の電子機器類を身に付けていること。
 - 試験会場において、他の受験者の迷惑となる行為をすること。
 - 試験会場において、監督員等の指示に従わないこと。
 - その他、試験の公平性を損なう行為をすること。

選考結果

- 合格発表
 合格の発表は、次のとおり行います。
 ア 推薦選考については、受験者及び学校長あて文書で合格の通知をします。
 イ 一般選考については、受験者あて文書で合格の通知をします。
 ※ なお、合格の通知については、第2・第3志望のある受験者が、第1志望不合格の場合は、第2志望の訓練科の校より、また、第1・第2志望不合格の場合は、第3志望の訓練科のある校より、合格の通知をします。
 ウ 合格者の受験番号については、推薦・一般選考ともに、合格発表日の午前10時に、各職業能力開発校に掲示します。また、参考情報として合格発表日の午前10時以降に、岩手県商工労働観光部定住推進・雇用労働室のホームページに合格者の受験番号を掲載します。
- 開講請求
 個人情報保護条例（平成13年岩手県条例第7号）に基づき、試験結果について、次のとおり口頭による開講請求を行うことができます。
 ア 受付先
 イ 受験した職業能力開発校
 合格発表の日から1か月間
 [推薦選考]
 令和5年10月27日（金）～令和5年11月27日（月）
 [一般選考（前期）]
 令和5年12月15日（金）～令和6年1月15日（月）
 [一般選考（後期）]
 令和6年2月13日（火）～令和6年3月12日（火）
 受付時間
 午前9時から午後5時まで（土曜日、日曜日、祝日及び年末年始（12/29～1/3）を除く）

工 請求方法

受験票及び学生証等本人の顔写真が貼付された書類を提示して、開示請求をしてください。請求できる者は、受験生本人に限ります。

才 開示内容

筆記試験の科目別得点及び面接評定

参考

1 在校経費

・入校料 5,650円（令和5年度入校生）

・授業料

118,800円（年額・令和5年度入校生）

※ 納付方法

1年を第1期、第2期、第3期の3回に分けて納付します。納付時期は、第1期が4月、第2期は8月、第3期は12月です。

・諸経費

入校時には、上記のほかには教科書、作業服、資格試験、各種工具類、任意加入保険（訓練災害保険）等の費用が必要となります。

2 学生寮

自宅からの通学が困難な学生のために、学生寮があります。

施設名	千厩高等技術専門学校	宮古高等技術専門学校	二戸高等技術専門学校
定員	23人	18人	40人
寄宿舎料（月額）	700円	700円	1,000円
食費・光熱費等（月額）	約30,000円 ※ 食費・光熱費は食事の回数や電気使用料等によって変わる場合があります。		

3 公的融資制度

経済的な理由により就学が困難な者には、次の公的融資制度があります。

- ・ 技能者育成資金 [窓口：在学する職業能力開発校]
- ・ 生活福祉資金（福祉資金 福祉費）[窓口：最寄の市町村社会福祉協議会]
- ・ 母子父子寡婦福祉資金（修業資金、技能習得資金）[窓口：最寄の広域振興局]
- ・ 教育一般貸付（国の教育ローン）[窓口：日本政策金融公庫のホームページ又は各支店]

4 授業料等の免除

・ 経済的理由によって授業料、入校料の納付が困難な者は、授業料、入校料の全部又は一部が免除となる場合があります。

・ 平成23年東北地方太平洋沖地震及び津波により甚大な被害を受けたと認められる者や、新型コロナウイルス感染症の影響等に起因する経済的事情による家計急変のため修業が困難であると認められる者は、授業料、入校料、寄宿舎料の全部又は一部が免除となる場合があります。

5 その他

- ・ 鉄道やバスによる通学者の通学定期や旅客運賃に学生割引が適用されます。
- ・ 訓練中や通学途上の事故等には、「災害見舞金制度」の適用が受けられます。
- ・ 国民年金保険料の納付が猶予される「学生納付特例制度」の対象となります。（市町村への届出が必要となります。）
- ・ 公共職業安定所長の受請指示により入校する者は、訓練期間中に雇用保険又は訓練受請手当等が支給されます。受請指示については、応募の前に最寄の公共職業安定所に求職申込みのうえ御相談ください。

高等技術専門学校等一覧

● 高等技術専門学校

○千厩高等技術専門学校
〒029-0803 岩手県一関市千厩町千厩字神ノ田60-1
TEL 0191-52-2125 FAX 0191-53-2598

○宮古高等技術専門学校
〒027-0037 岩手県宮古市松山8-29-3
TEL 0193-62-5606 FAX 0193-64-6596

○二戸高等技術専門学校
〒028-6103 岩手県二戸市石切所上野々92-1
TEL 0195-23-2227 FAX 0195-23-9081

● 公共職業安定所（ハローワーク）

○ハローワーク盛岡 TEL 019-651-8811
〒020-0885 盛岡市紺屋町7-26
○ハローワーク沼宮内 TEL 0195-62-2139
〒028-4301 岩手郡岩手町大字沼宮内7-11-3
○ハローワーク釜石 TEL 0193-23-8609
〒026-0043 釜石市新町6-55
○ハローワーク遠野 TEL 0198-62-2842
〒028-0524 遠野市新町2-7
○ハローワーク宮古 TEL 0193-63-8609
〒027-0038 宮古市小山田1-1-1
○ハローワーク花巻 TEL 0198-23-5118
〒025-0076 花巻市城内9-27
○ハローワーク一関 TEL 0191-23-4135
〒021-0026 一関市山目字前田13-3
○ハローワーク水沢 TEL 0197-24-8609
〒023-8502 奥州市水沢東中通り1-5-35
○ハローワーク北上 TEL 0197-63-3314
〒024-0091 北上市大曲町5-17
○ハローワーク大船渡 TEL 0192-27-4165
〒022-0002 大船渡市大船渡町字赤沢17-3
○ハローワーク二戸 TEL 0195-23-3341
〒028-6103 二戸市石切所字荷渡6-1
○ハローワーク久慈 TEL 0194-53-3374
〒028-0051 久慈市川崎町2-15

● 岩手県工労働観光部 定住推進・雇用労働室

〒020-8570 盛岡市内丸10-1
TEL 019-629-5583
FAX 019-629-5589
詳しくは、定住推進・雇用労働室ホームページを御覧ください

岩手県 職業能力開発施設

URL <https://www.pref.iwate.jp/>

検索



令和6年1月

行事予定表

日 曜	行 事	時間	場所	会場	県出席者	担当課等	連絡先 (0194)
13 土	【定例】市日(3と8のつく日) ※要問い合わせ	8:00頃～	久慈市	市日通り		久慈市観光交流課	52-2123
14 日	久慈市消防出初式	9:15頃～	久慈市	久慈市文化会館アンバーホール	◎	久慈市防災危機管理課	52-2173
14 日	洋野町消防出初式	10:00頃～	洋野町	洋野町民文化会館		洋野町総務課防災推進室	65-5918
15 月	小正月行事	10:00頃～	野田村	村民広場		野田村未来づくり推進課	78-2963
15 月	一般選考(後期)出願受付開始	9:00頃～	二戸市	二戸高等技術専門学校		二戸高等技術専門学校	0195-23-2227
18 木	【定例】市日(3と8のつく日) ※要問い合わせ	8:00頃～	久慈市	市日通り		久慈市観光交流課	52-2123
19 金	北いわてアパレル・ものづくりセミナー	15:00頃～	久慈市	久慈グランドホテル	◎○	経営企画部産業振興室	66-9671
20 土	赤ちゃんのためのファーストコンサート	10:30頃～	久慈市	久慈市文化会館アンバーホール		久慈市教育委員会文化課	52-2700
21 日	『公文協アートキャラバン事業 劇場へ行こう3』参加事業「齋藤友紀フルートコンサート」	14:00頃～	久慈市	久慈市文化会館アンバーホール		久慈市教育委員会文化課	52-2700
23 火	農水連携ウニ蓄養事業報告会	14:00頃～	久慈市	久慈市漁業協同組合 中会議室	○	水産部水産振興課	53-4985
23 火	【定例】市日(3と8のつく日) ※要問い合わせ	8:00頃～	久慈市	市日通り		久慈市観光交流課	52-2123
26 金	航空自衛隊北部航空音楽隊久慈市演奏会	18:00頃～	久慈市	久慈市文化会館アンバーホール		久慈市生活環境課	54-8003
26 金	洋野町農業振興大会	9:30頃～	洋野町	洋野町民文化会館		洋野町農林課	77-2113
26 金	一般選考(後期)出願受付終了	17:00頃～	二戸市	二戸高等技術専門学校		二戸高等技術専門学校	0195-23-2227
28 日	【定例】市日(3と8のつく日) ※要問い合わせ	8:00頃～	久慈市	市日通り		久慈市観光交流課	52-2123

令和6年2月上旬

日 曜	行 事	時間	場所	会場	県出席者	担当課等	連絡先 (0194)
3 土	洋野町教育振興大会	8:45頃～	洋野町	洋野町民文化会館		洋野町教育委員会生涯学習課	65-5411
3 土	【定例】市日(3と8のつく日) ※要問合せ	8:00頃～	久慈市	市日通り		久慈市観光交流課	52-2123
6 火	一般選考(後期)試験	10:00頃～	二戸市	二戸高等技術専門学校		二戸高等技術専門学校	0195-23-2227
8 木	小屋畑川広域河川改修事業の工事着手に伴う安全祈願祭	10:00頃～	久慈市	久慈市長内町地内(工事現場)	◎☆○	土木部河川港湾課	66-9689
8 木	【定例】市日(3と8のつく日) ※要問合せ	8:00頃～	久慈市	市日通り		久慈市観光交流課	52-2123
13 火	一般選考(後期)試験合格発表	10:00頃～	二戸市	二戸高等技術専門学校		二戸高等技術専門学校	0195-23-2227
13 火	【定例】市日(3と8のつく日) ※要問合せ	8:00頃～	久慈市	市日通り		久慈市観光交流課	52-2123
15 木	令和5年度久慈地方農業振興大会	9:30頃～	久慈市	久慈市文化会館アンバーホール	◎○	農政部農政調整課	53-4983

◎局長出席 ☆理事出席 ○部室長等出席

※イベント等については、天候等の影響で中止となる場合がございますので、随時開催状況を確認くださいますようお願いいたします。