

「いわての復興教育」との関わり

	「いわての復興教育」の教育的価値	関連する展示内容
いきる	<ul style="list-style-type: none"> 命の大切さや自然や畏敬の念に関すること 心のあり方、これからの生き方に関すること 	<ul style="list-style-type: none"> 失われた風景（被災物など）【ゾーン2-3】 被災者が語る津波の脅威（証言集、アーカイブなど）【ゾーン2-4】 3.11シアター（津波の映像）【ゾーン2-5】 未来をつくる（「てんでんこ」からはじめる、共に生きる）【ゾーン3-4】
かかわる	<ul style="list-style-type: none"> 家族の絆や家族の一員としての喜びに関すること 互いに助け合ったり、思いを寄せ合ったりする仲間や地域の方々に関すること 災害後の支援活動における県内外や各国間とのつながりに関すること 	<ul style="list-style-type: none"> 命を救うために（様々な組織・団体等による活動事例、東北地方整備局「くしの歯作戦」、国内外からの支援など）【ゾーン3-1】 命を守る・支える（発災から5年間の記録）【ゾーン3-2】 未来をつくる（まちを一緒に作る、メッセージボード）【ゾーン3-4】
そなえる	<ul style="list-style-type: none"> 震災津波体験（情報・ライフラインの途絶等）や科学的知見・防災リテラシーを踏まえた防災に関すること 災害時の行動に結びつく判断に関すること 災害を想定した日ごろの備えに関すること 非常時に生き抜く知恵と衣食住の技能に関すること 災害について学ぶこと 	<ul style="list-style-type: none"> ガイダンスシアター【ゾーン1】 くり返す津波の歴史（地震津波の発生の仕組みと特徴など）【ゾーン1-2】 日本の自然災害対策【ゾーン1-3】 生きるための避難（避難行動の事実、避難上の課題、命を守った行動に学ぶ）【ゾーン3-3】 未来をつくる（学び合う）【ゾーン3-4】

来館者の声（学校アンケートより）

先生方の声

- 震災を知らない世代の子どもたちが実際に目にすることで、当時の様子を知ることができ、有意義でした。
- 震災津波学習ノートは、事後学習に使います。学習内容を再確認することで、災害時に自分たちができることを知ることができからです。

(小学校)

- 迫力ある映像や展示物を見たことで、生徒たちの顔つきが変わりました。ゾーンごとの解説も分かりやすくて良かったです。
- 震災津波伝承ノートを事前にいただき、事前学習に使うことができるとも助かりました。

(中学校)

- 60分間あっという間でした。もっと時間をかけて見学したかったです。

(高校)

児童・生徒の声

- 津波の高さや速さを知れて良かったです。
- 国内外のたくさんの支援があったことを知った。

(小学校)

- 津波が来たとき、様々な人が誰かのために行動していたことが分かりました。
- お互いを信じて避難する「てんでんこ」の意味が分かりました。

(中学校)

- 命がけで守られていたことに改めて気付けた。家族への感謝を忘れずに生活したい。
- 家族と避難場所を確認しておきたい。

(高校)

解説予約のご案内

当館では、学校など団体の方を対象として、解説員の説明により展示内容をより深く理解していただくことができる解説予約を受け付けています。人数や見学時間に応じたコースも用意していますので、ご利用ください。

※ 解説予約は、来館日が属する月の6か月前の月の1日から来館日の2週間前までお申し込みいただけます。詳しくは、当館ホームページをご覧ください。

東日本大震災津波伝承館

いわて TSUNAMI メモリアル

Iwate Tsunami Memorial Museum

〒029-2204 岩手県陸前高田市気仙町字土手影180

TEL : 0192-47-4455 FAX : 0192-47-4466

E-mail : AJ0007@pref.iwate.jp <https://iwate-tsunami-memorial.jp>

開館時間 / 9:00~17:00 (最終入館16:30)

休館日 / 年末年始 (12/29~1/3)、臨時休館日

入館料 / 無料

交通案内（自動車による所要時間）

■県内外主要駅から

盛岡駅（1時間48分）、新花巻駅（1時間16分）、北上駅（1時間18分）、水沢江刺駅（1時間9分）、一ノ関駅（1時間16分）、盛駅（24分）、釜石駅（46分）、宮古駅（1時間23分）、久慈駅（2時間21分）、二戸駅（2時間44分）、仙台駅（2時間）、気仙沼駅（24分）

■近隣主要空港から

いわて花巻空港（1時間18分）、仙台空港（2時間1分）

※ Google Maps ルート検索による



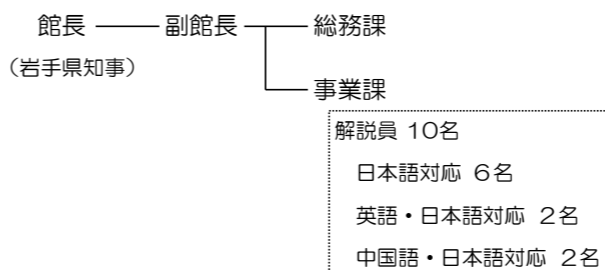
東日本大震災津波伝承館（愛称：「いわてTSUNAMI（つなみ）メモリアル」）は、東日本大震災津波の事実と教訓を後世に伝え、来るべき自然災害への備えを促す学びの場を提供するとともに、震災津波からの復興の姿と復興支援に対する感謝の気持ちを国内外の方々に発信することを目的として、岩手県が令和元年（2019年）9月に高田松原津波復興祈念公園（陸前高田市）内に開設し運営する震災伝承施設です。

展示テーマ

命を守り、海と大地と共に生きる

～二度と東日本大震災津波の悲しみをくり返さないために～

組織体制（令和5年4月1日現在）



ミッション・ステートメント（施設の基本理念）

日本列島は、地球上でも特に自然災害の危険性が高い宿命の地であり、この地に生きる私たちは、長年にわたり自然災害への対応力を高めてきました。

しかし、2011年3月11日に発生した東日本大震災津波により、私たちは多くの尊い命を失いました。

この悲しみを繰り返さないためには、知恵と技術で備え、自ら行動することにより、様々な自然災害から命を守り、そして、自然災害を乗り越えていくことが重要です。

東日本大震災津波伝承館は、先人の英知に学び、東日本大震災津波の事実と教訓を世界中の人々と共有し、自然災害に強い社会と一緒に実現することを目指します。

そして、東日本大震災津波を乗り越えて進む姿を、支援への感謝とともに発信していきます。



東日本大震災津波伝承館を含む高田松原津波復興祈念公園内には、5つの震災遺構が保存されています。また、周辺には、多くの見所もあります。当館と併せてご見学ください。

※ 当館では、公園内の案内は行っていません。（一社）陸前高田市観光物産協会のパークガイドによる見学がおすすめです（有料、震災遺構・気仙中学校及びタピック45内部見学コースあり、TEL：0192-54-5011）

館内展示のご案内

- ◎ 東日本大震災津波伝承館では、岩手県における東日本大震災津波による災害とその後の復旧・復興への流れを俯瞰することができます。
- ◎ 当館の見学を通じ、東日本大震災津波の事実・教訓と、これらを踏まえた、来るべき様々な自然災害への一人ひとりの備えの大切さについて学ぶことができます。
- ◎ 各学校における復興教育・防災教育の一環として、当館のご利用をおすすめします。

東日本大震災津波の発災後、一人ひとりがとった行動や支援への感謝、震災によって見えた課題などを展示しています。
また、防災について自分事として捉えていただくコーナーもあります。
※ 撮影不可エリア

東日本大震災津波発災時の国土交通省東北地方整備局災害対策室の一部を移設したコーナーです。道路からがれきを取り除き緊急車両を通す「くしの歯作戦」についての映像も上映しています。
※ 撮影不可エリア



東北地方整備局災害対策室
映像8分、10席



3.11シアター
映像7分、18席+仮設12席

東日本大震災津波が発生した2011年3月11日に何があったのか、震災津波をとらえた写真や動画、科学的データを活用して事実をたどります。
※ 撮影不可エリア

※ 館内の撮影は、原則「撮影可能エリア」のみとなっています。「撮影不可エリア」では、児童・生徒を中心に撮影する場合には限り撮影いただくことができます（事前に当館スタッフにお申し出願います）。

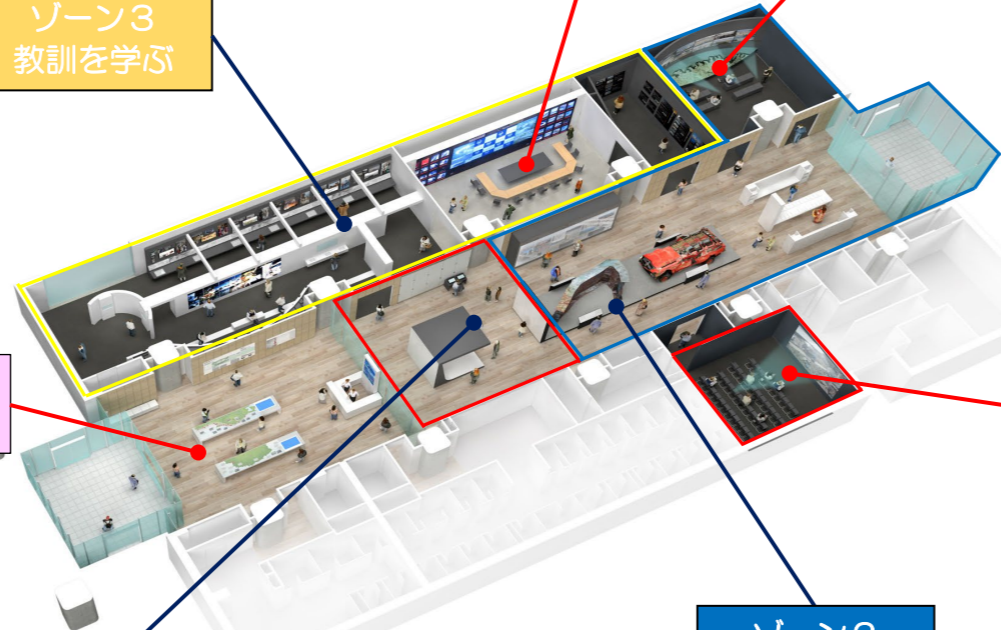


ゾーン3
教訓を学ぶ



ガイダンスシアター
映像10分、40席

「命を守り、海と大地と共に生きる」をテーマに、二度と東日本大震災津波の悲しみを繰り返さないためにはどうしたら良いか考えていただくシアターです。「津波てんでんこ」の教えについても紹介しています。
※ 撮影不可エリア



エントランス
(24時間開放)

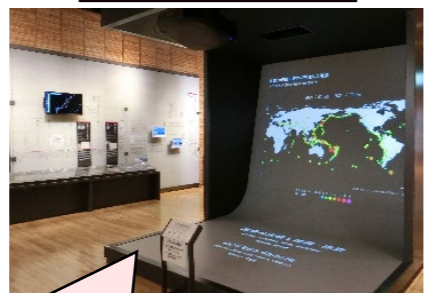
セミナールーム

企画展やセミナー等にご利用いただけます。
※ 要事前予約（高田松原津波復興祈念公園 国営追悼・祈念施設 TEL：0192-22-8911）

ゾーン4
復興を共に進める

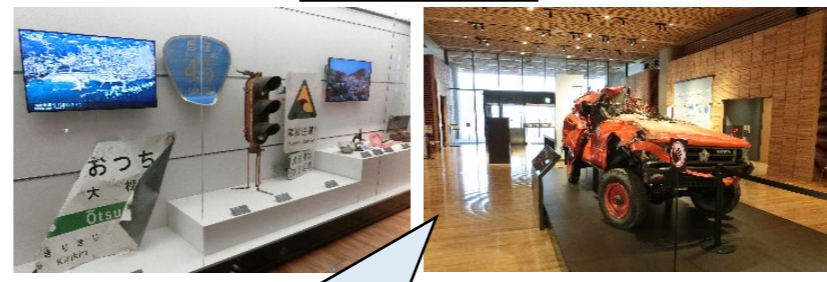
国内外からの支援に対する感謝の気持ちとともに、東日本大震災津波を乗り越えて前へと進んでいく被災地の姿を伝えるエリアです。企画展示等もこのエリアで行っています。
※ 撮影可能エリア

ゾーン1
歴史をひもとく



歴史的・科学的観点から、地震津波について学んでいただくエリアです。津波堆積物のはぎ取り標本など貴重な資料もあります。
※ 撮影可能エリア

ゾーン2
事実を知る



津波によって「被災する」とは、一体どのようなことか？
実際の被災物や映像、被災者の声などを通して、東日本大震災津波の事実を見つめます。
※ 撮影可能エリア



見学のための資料として、リーフレット（一般用、小学生用）、震災津波伝承ノート（中学生・高校生用）、震災津波学習ノート（小学生用）を用意しています。
※ ご希望の学校には、事前送付が可能です。
見学前・見学後の学習にご活用いただけます。