

# 令和5年 交通事故のあらまし



令和5年度 岩手県交通安全ポスターコンクール  
小学校高学年の部 大船渡市立越喜来小学校5年 中嶋 妃那 さんの作品

## はじめに

令和5年中の全国の交通事故死者数は2,678人で、令和4年までは昭和23年からの統計で6年連続で最小を更新していましたが、令和5年は8年ぶりに増加に転じました。

一方、岩手県内の交通事故死者数は35人で、昭和23年以降で最も少なかった令和3年と同数となりました。なお、発生件数と負傷者数は20年連続で減少しております。

県内で発生した交通事故の主な特徴は

- ・国道、市町村道での発生が多いこと。
- ・車両相互の出会い頭衝突事故、追突事故が多いこと。
- ・交通事故死者のうち、高齢者（65歳以上）の方が多くこと。
- ・自動車乗車中の死者のうち、半数以上がシートベルトを着用していなかったこと。
- ・道路横断中の死者が多いこと。

等があげられます。

交通事故のない安心・安全な社会を実現するためには、県民の皆様一人ひとりが交通事故防止の重要性を認識し、交通安全の意識を高め、交通ルールを遵守していただくことが大切であると考えます。

この小冊子は、令和5年中の交通事故の発生状況を取りまとめたものです。

交通安全資料として御活用いただければ幸いです。

岩手県警察本部  
交通部企画課長



### 安全運転五則

- [1] 安全速度を必ず守る。
- [2] カーブの手前でスピードを落とす。
- [3] 交差点では必ず安全を確かめる。
- [4] 一時停止で横断者の安全を守る。
- [5] 飲酒運転は絶対にしない。

### 自転車安全利用五則

- [1] 車道が原則、左側を通行  
歩道は例外、歩行者を優先
- [2] 交差点では信号と一時停止を守って、安全確認
- [3] 夜間はライトを点灯
- [4] 飲酒運転は禁止
- [5] ヘルメットを着用

### 高速道路安全運転五則

- [1] 安全速度を守る。
- [2] 十分な車間距離をとる。
- [3] 割り込みをしない。
- [4] わきみ運転をしない。
- [5] 路肩走行をしない。

### 飲酒運転4(し)ない運動

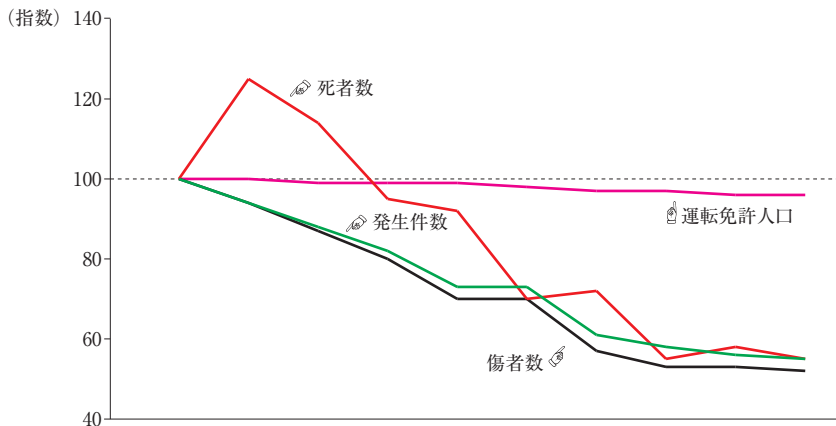
- [1] 運転するなら酒を飲まない。
- [2] 運転する人に酒を提供しない。
- [3] 酒を飲んだ人に車を提供しない。
- [4] 酒を飲んだ人の車に同乗しない。

### 冬道の安全運転(いち、にっ、さん運動)

- [1] 一割スピードダウンしよう。
- [2] 二倍の車間距離をとろう。
- [3] 三分早めに出発しよう。

# 交通事故と免許人口の推移

過去10年間の交通事故と免許人口の推移



区分		年別									
		平成26年	27年	28年	29年	30年	令和元年	2年	3年	4年	5年
交通事故	発生件数	2,712	2,560	2,373	2,231	1,982	1,968	1,658	1,566	1,511	1,503
	死者数	64	80	73	61	59	45	46	35	37	35
	傷者数	3,424	3,220	2,971	2,730	2,412	2,380	1,953	1,830	1,812	1,796
運転免許人口		844,662	842,828	840,409	837,039	832,716	827,146	822,139	817,982	813,278	808,582
指数	発生件数	100	94	88	82	73	73	61	58	56	55
	死者数	100	125	114	95	92	70	72	55	58	55
	傷者数	100	94	87	80	70	70	57	53	53	52
	免許人口	100	100	99	99	99	98	97	97	96	96

※ 指数は、平成26年を100とした。

## 岩手県の交通概況

		岩手県	全国	
総	人口(千人)	1,163	124,439	
面	積(km <sup>2</sup> )	15,275	377,974	
道	路実延長(km)	34,229	1,283,725	
車	両保有台数(台)	1,160,004	91,356,361	
運	転免許人口(人)	808,582	81,862,728	
	男性(人)	434,461	44,242,057	
	女性(人)	374,121	37,620,671	
交通 事故	発	生件数(件)	1,503	307,930
	死	者数(人)	35	2,678
	傷	者数(人)	1,796	365,595
	人口10万人当たりの死者数(人)	3.01	2.15	
	車両10万台当たりの死者数(人)	3.02	2.93	
	免許人口10万人当たりの死者数(人)	4.33	3.27	
	道路実延長1千km当たりの死者数(人)	1.02	2.09	

※全国の人口は、令和5年8月1日現在で総務省統計局資料「人口推計」による。  
 岩手県の人口は、令和5年10月1日現在で岩手県ふるさと振興部「岩手県人口移動報告年報」による。

※面積は、令和5年10月1日時点で国土地理院「全国都道府県市区町村別面積調」による。

※道路実延長は、国土交通省「道路統計年報2022」による。

※自動車保有台数は、令和4年12月末現在で国土交通省「自動車保有車両数月報」による。

ただし、原付、小特は令和4年7月1日現在総務省統計資料。

※運転免許人口は令和5年12月末現在。

# 全国・東北・岩手県内の交通事故発生状況

## ●全国、東北の交通事故

区分	発生件数				死者数				傷者数			
	5年	4年	増減数	増減率	5年	4年	増減数	増減率	5年	4年	増減数	増減率
全国	307,930	300,839	7,091	2.4	2,678	2,610	68	2.6	365,595	356,601	8,994	2.5
東北	15,003	14,832	171	1.2	248	211	37	17.5	17,864	17,529	335	1.9
青森	2,619	2,375	244	10.3	45	31	14	45.2	3,099	2,853	246	8.6
岩手	1,503	1,511	△ 8	△ 0.5	35	37	△ 2	△ 5.4	1,796	1,812	△ 16	△ 0.9
宮城	4,033	4,117	△ 84	△ 2.0	47	37	10	27.0	4,932	4,912	20	0.4
秋田	1,155	1,157	△ 2	△ 0.2	32	33	△ 1	△ 3.0	1,339	1,351	△ 12	△ 0.9
山形	2,780	2,970	△ 190	△ 6.4	34	26	8	30.8	3,295	3,469	△ 174	△ 5.0
福島	2,913	2,702	211	7.8	55	47	8	17.0	3,403	3,132	271	8.7

## ●岩手県の交通事故

区分	発生件数				死者数				傷者数			
	5年	4年	増減数	増減率	5年	4年	増減数	増減率	5年	4年	増減数	増減率
合計	1,503	1,511	△ 8	△ 0.5	35	37	△ 2	△ 5.4	1,796	1,812	△ 16	△ 0.9
盛岡東	261	361	△ 100	△ 27.7	4	4	0	0.0	305	435	△ 130	△ 29.9
盛岡西	170	197	△ 27	△ 13.7	1	1	0	0.0	194	222	△ 28	△ 12.6
岩手	42	27	15	55.6	1	2	△ 1	△ 50.0	51	43	8	18.6
紫波	64	65	△ 1	△ 1.5		1	△ 1	△ 100.0	76	86	△ 10	△ 11.6
花巻	151	125	26	20.8	1	3	△ 2	△ 66.7	198	148	50	33.8
北上	136	121	15	12.4	4	3	1	33.3	171	135	36	26.7
奥州	234	194	40	20.6	8	2	6	300.0	274	231	43	18.6
一関	127	119	8	6.7	2	3	△ 1	△ 33.3	154	148	6	4.1
千厩	28	33	△ 5	△ 15.2	2	1	1	100.0	34	37	△ 3	△ 8.1
大船渡	50	48	2	4.2	2	3	△ 1	△ 33.3	55	53	2	3.8
遠野	17	19	△ 2	△ 10.5	1		1		21	30	△ 9	△ 30.0
釜石	27	37	△ 10	△ 27.0	1	3	△ 2	△ 66.7	28	43	△ 15	△ 34.9
宮古	58	52	6	11.5	1	2	△ 1	△ 50.0	70	59	11	18.6
岩泉	7	3	4	133.3			0		7	3	4	133.3
久慈	63	64	△ 1	△ 1.6	1	4	△ 3	△ 75.0	76	75	1	1.3
二戸	32	23	9	39.1	2	1	1	100.0	32	28	4	14.3
高速隊	36	23	13	56.5	4	4	0	0.0	50	36	14	38.9

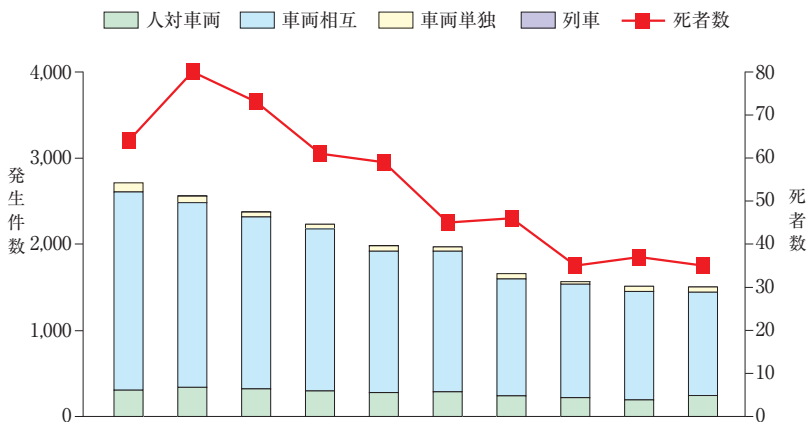
※ △印は減少を表す。

# 県内交通事故の推移

## 特徴

- 発生件数、傷者数は20年連続で減少しました。
- 死者数は、前年から2人減少しました。
- 傷者数は、平成26年と比較し約半数まで減少しました。

※死亡事故の特徴についてはP21に記載



	26年	27年	28年	29年	30年	元年	2年	3年	4年	5年	
発生件数	2,712	2,560	2,373	2,231	1,982	1,968	1,658	1,566	1,511	1,503	
死者数	64	80	73	61	59	45	46	35	37	35	
傷者数	3,424	3,220	2,971	2,730	2,412	2,380	1,953	1,830	1,812	1,796	
事故類型別	人対車両	305	338	320	296	277	286	239	218	192	243
	車両相互	2,301	2,144	1,996	1,881	1,641	1,632	1,357	1,317	1,259	1,199
	車両単独	106	75	56	54	63	50	62	30	60	61
	列車		3	1		1			1		

## ● 事故類型別

## 発生件数

		26年	27年	28年	29年	30年	元年	2年	3年	4年	5年	
人 対 車 両	対面通行中	12	21	15	13	10	16	10	10	7	6	
	背面通行中	33	29	17	25	14	27	20	18	13	16	
	横断中	横断歩道	106	113	117	111	110	91	103	86	83	102
		横断歩道付近	8	9	12	9	6	6	5	8	5	5
	その他	86	111	106	76	81	81	58	50	37	62	
	その他	60	55	53	62	56	65	43	46	47	52	
	小計	305	338	320	296	277	286	239	218	192	243	
車 両 相 互	正面衝突	227	164	138	142	140	110	93	73	75	71	
	追突	1,034	947	887	816	700	670	519	518	442	405	
	出会い頭衝突	648	665	651	598	539	559	502	477	477	449	
	追越追抜時	42	26	28	22	22	18	13	18	23	22	
	すれ違い時	27	29	24	20	12	12	11	24	25	22	
	左折時	60	47	45	41	27	47	25	35	32	30	
	右折時	右折直進	117	143	117	119	111	102	111	89	87	105
		その他	38	28	15	34	19	30	26	19	16	29
	その他	108	95	91	89	71	84	57	64	82	66	
小計	2,301	2,144	1,996	1,881	1,641	1,632	1,357	1,317	1,259	1,199		
車 両 単 独	工作物衝突	59	48	35	34	41	31	41	13	38	29	
	駐車車両衝突 (運転者不在)	3	2	3	6	4	3	2	3	2	4	
	路外逸脱	15	9	8	2	10	8	5	7	6	15	
	転倒	18	10	4	7	2	3	6	2	8	7	
	その他	11	6	6	5	6	5	8	5	6	6	
小計	106	75	56	54	63	50	62	30	60	61		
列車		3	1		1			1				
計	2,712	2,560	2,373	2,231	1,982	1,968	1,658	1,566	1,511	1,503		

## 死亡事故件数

		26年	27年	28年	29年	30年	元年	2年	3年	4年	5年	
人 対 車 両	対面通行中	1	2	2	1		1					
	背面通行中		3		2	1	2				1	
	横断中	横断歩道	6	6	5	2	4	2	2		2	
		横断歩道付近	1	2	2	1	1	1	1			
	そ の 他	13	16	15	12	14	7	5	4	4	8	
	そ の 他	8	7	1	4	1	5	1	3	3	2	
小 計		29	36	25	22	21	18	9	7	9	11	
車 両 相 互	正面衝突	13	12	10	9	14	6	12	3	7	3	
	追 突	2	3	5	3	1	1	2	1	2	2	
	出会い頭衝突	3	6	9	7	2	10	6	9	5	1	
	追越追抜時			1			1				1	
	すれ違い時											
	左 折 時						1					
	右折時	右折直進	3	1	1	3		1		1		
		そ の 他	1						1			
そ の 他			1	2	1		1			5		
小 計		22	22	27	24	18	20	22	14	14	12	
車 両 単 独	工作物衝突	6	8	12	7	10	4	8	6	6	5	
	駐車車両衝突 (運転者不在)						1					
	路外逸脱	3	7	6	1	7	1	5	6	4	6	
	転 倒		1		1	1		1	1	1		
	そ の 他	2						1	1	1	1	
小 計		11	16	18	9	18	6	15	14	12	12	
列 車			2			1						
計		62	76	70	55	58	44	46	35	35	35	

※死亡事故件数は、交通事故件数の内数。以降同じ。



●第1当事者の年齢層別

		26年	27年	28年	29年	30年	元年	2年	3年	4年	5年	
交通事故	こども	7	3		1			2	1	2		
	青少年	高校生	3	3	3	3	2	4	3	4	2	1
		15～19歳	84	73	79	57	58	52	45	32	40	32
		20～24歳	296	265	239	216	187	183	150	136	133	143
	25～29歳	252	231	206	175	181	173	129	121	109	83	
	30～34歳	210	208	178	164	149	155	91	75	87	87	
	35～39歳	216	176	170	160	117	121	122	108	108	101	
	40～44歳	223	214	211	196	175	156	123	126	99	89	
	45～49歳	186	192	169	180	130	151	129	132	113	110	
	50～54歳	214	191	153	172	162	150	142	122	113	115	
	55～59歳	239	207	199	166	139	162	109	94	111	107	
	60～64歳	229	205	194	188	163	159	124	134	101	134	
	高齢者	65～69歳	184	199	211	192	185	174	136	132	145	151
		70～74歳	149	152	126	141	125	133	135	159	149	145
		75～79歳	122	110	118	108	110	97	97	85	91	96
		80歳以上	94	123	110	107	96	95	117	104	105	105
小計	549	584	565	548	516	499	485	480	490	497		
不明	4	8	7	5	3	3	4	1	3	4		
計	2,712	2,560	2,373	2,231	1,982	1,968	1,658	1,566	1,511	1,503		
死亡事故	こども											
	青少年	高校生										
		15～19歳	1	4	3				1	2	1	1
		20～24歳	5	7	7	3	5		2	3	1	1
	25～29歳	7	1	2	4	1	1	2		1	1	
	30～34歳	8	4	5	5	4	2	2	1	1	3	
	35～39歳		6	4	6	1	2	2	1		1	
	40～44歳	3	7	8	6	3	5	2	2	1	1	
	45～49歳	5	5	5	6	4	5	2	1	4	3	
	50～54歳	4	4	4	3	5	1	3	2	2		
	55～59歳	7	7	8	2	3	4	7	3	3	3	
	60～64歳	6	8	2	4	9	6	3	6	2	4	
	高齢者	65～69歳	3	9	5	8	5	3	6	1	3	9
		70～74歳	5	5	4	2	6	9	5	7	6	5
		75～79歳	3	3	5	2	5	2	4	4	4	1
		80歳以上	5	6	8	4	7	4	5	2	6	2
小計	16	23	22	16	23	18	20	14	19	17		
不明												
計	62	76	70	55	58	44	46	35	35	35		

## ●死傷者の年齢層別

		26年	27年	28年	29年	30年	元年	2年	3年	4年	5年	
死者数	こども	4		2	1	4				2		
	高校生											
	15～19歳	1	4	2	1			1	1	1	1	
	20～24歳	3	5	3	3	4	1		2		1	
	25～29歳	2	2		4		2	2			1	
	30～34歳	2	1	3	1	1	2	1		1	1	
	35～39歳		3	1	4	2		1	1		1	
	40～44歳	2	3	3	2	1	2	1		1		
	45～49歳	2	1	3	4	1	2	2		4	1	
	50～54歳	2	6	3	4	2		2	2	2	1	
	55～59歳	2	2	4	2	2	2	4	1	2	1	
	60～64歳	8	6		7	2	3	1	4	1	4	
	高齢者	65～69歳	3	7	6	3	5	5	9	1	3	8
		70～74歳	8	5	9	6	4	6	6	6	5	3
		75～79歳	9	9	11	6	11	5	3	6	4	3
80歳以上		16	26	23	13	20	15	13	11	11	9	
小計	36	47	49	28	40	31	31	24	23	23		
不明												
計	64	80	73	61	59	45	46	35	37	35		
傷者数	こども	212	184	160	147	117	132	88	93	90	94	
	高校生	87	112	105	78	84	87	73	56	72	56	
	15～19歳	51	52	55	35	32	36	27	38	42	40	
	20～24歳	235	226	217	205	148	142	148	120	112	102	
	25～29歳	281	236	189	201	170	169	159	132	148	117	
	30～34歳	286	273	261	236	176	181	140	135	144	153	
	35～39歳	278	268	242	232	206	200	161	162	119	131	
	40～44歳	315	290	297	284	234	190	162	166	162	144	
	45～49歳	263	245	281	245	228	218	191	155	152	167	
	50～54歳	289	239	215	182	203	188	121	156	165	136	
	55～59歳	248	243	211	175	163	192	124	132	126	141	
	60～64歳	267	244	186	176	159	147	127	121	117	125	
	高齢者	65～69歳	187	186	209	197	166	159	120	113	82	82
		70～74歳	161	167	114	115	127	141	127	94	119	127
		75～79歳	123	123	109	104	104	102	79	72	65	72
80歳以上		141	132	120	118	95	96	106	85	97	109	
小計	612	608	552	534	492	498	432	364	363	390		
不明												
計	3,424	3,220	2,971	2,730	2,412	2,380	1,953	1,830	1,812	1,796		

※ 「こども」は中学生以下とした。

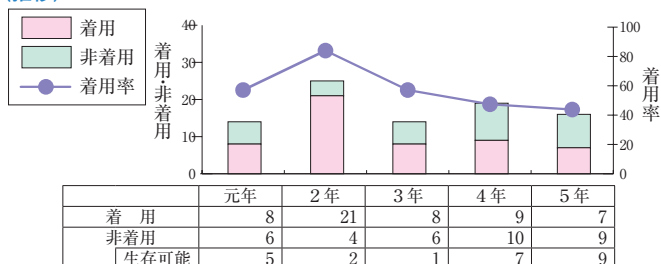
## ●シートベルト着用状態別死者数

自動車乗車中死者	16人	
・ベルト着用者	7人	(乗車中死者の43.8%)
・ベルト非着用者	9人	(乗車中死者の56.3%) (ベルト着用不明を除く。)
・生存可能者	9人	

### (非着用死者の年齢層別)

	15歳以下	青少年 16～24	25～29	30代	40代	50代	60～64	高齢者			合計
								65～69	70代	80歳以上	
5年				2	1	1		3	2		9
4年	2				2			1	2	3	10
増減数	△2	0	0	2	△1	1	0	2	0	△3	△1

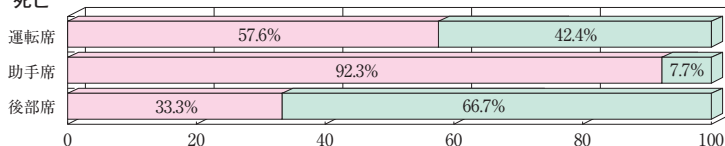
### (推移)



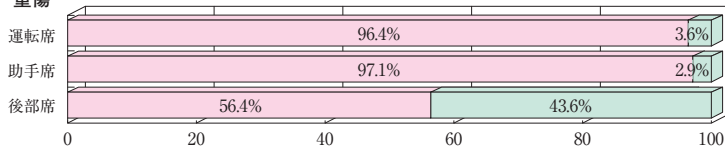
## ●乗車区分別シートベルト等の着用状態 (令和元年から令和5年までの累計)

- ・後部席の着用率が低い。
- ・重大事故になるほど着用率が低い。

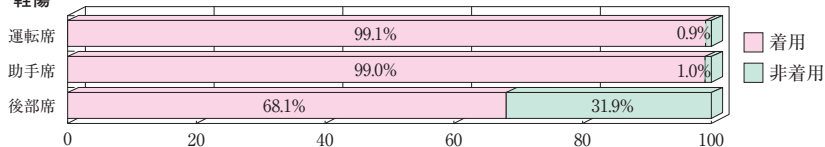
### 死亡



### 重傷



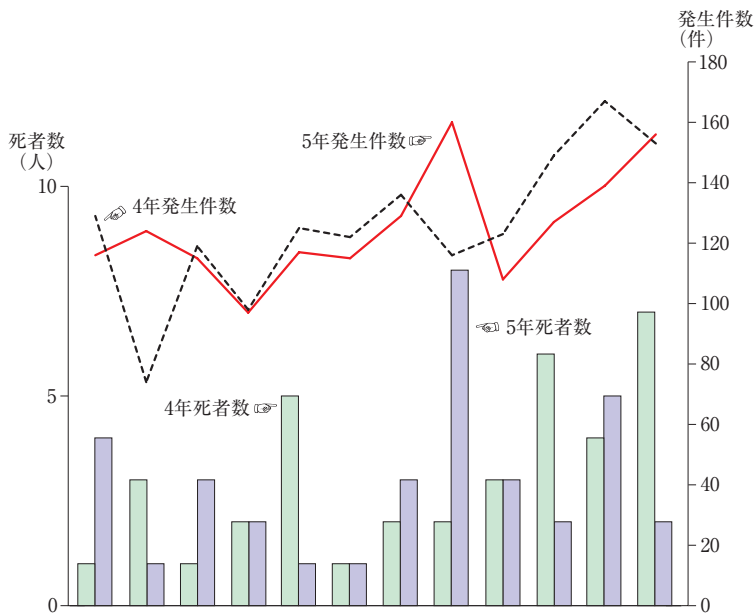
### 軽傷



※ シートベルト着用には、チャイルドシート着用を含む。

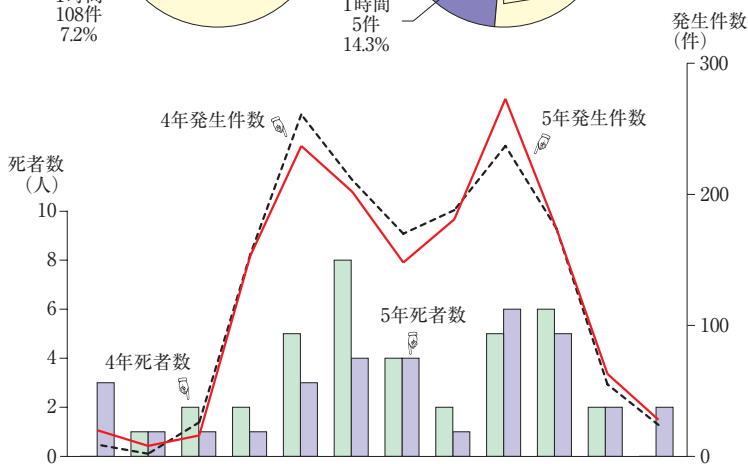
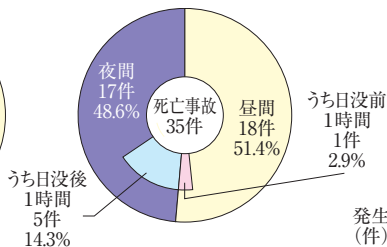
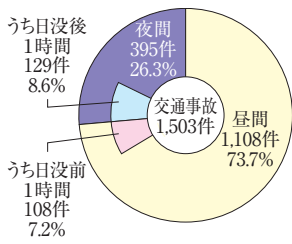
※ 後部席には、バスの後席同乗者を含む。

# 月別発生状況



区分		月別												合計
		1月	2月	3月	4月	5月	6月	7月	8月	9月	10月	11月	12月	
令和 5年	件数	116	124	115	97	117	115	129	160	108	127	139	156	1503
	死者数	4	1	3	2	1	1	3	8	3	2	5	2	35
	傷者数	150	152	126	116	139	149	148	203	127	139	173	174	1796
対前年 増減数	件数	△13	50	△4	△1	△8	△7	△7	44	△15	△22	△28	3	△8
	死者数	3	△2	2	0	△4	0	1	6	0	△4	1	△5	△2
	傷者数	△27	62	△13	4	△15	1	△9	66	△21	△45	△12	△7	△16

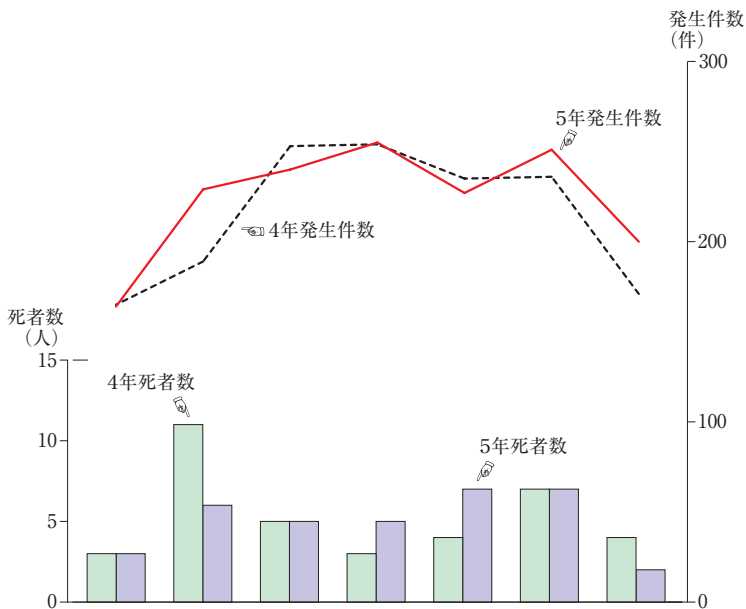
# 時間帯別・昼夜別発生状況



区分	時間帯別													合計
	0-2	2-4	4-6	6-8	8-10	10-12	12-14	14-16	16-18	18-20	20-22	22-24		
令和5年	件数	20	8	16	153	237	202	148	181	273	174	63	28	1,503
	死者数	3	1	1	1	3	4	5	1	7	5	2	2	35
	傷者数	21	9	17	174	277	246	184	226	317	212	80	33	1,796
対前年増減数	件数	11	6△	10	△1	△24	△9	△22	△7	36	0	8	4	△8
	死者数	3	0△	1	△1	△2	△4	1	△1	2	△1	0	2	△2
	傷者数	10	8△	10	7	△34	△18	△31	△1	20	17	12	4	△16

月別状況  
時間・昼夜

# 曜日別発生状況



区分		曜日別							
		日	月	火	水	木	金	土	合計
令和 5年	件数	165	189	253	254	235	236	171	1,503
	死者数	3	6	5	5	7	7	2	35
	傷者数	206	219	301	310	267	283	210	1,796
対前年 増減数	件数	10	△ 55	22	25	13	△ 7	△ 16	△ 8
	死者数	0	△ 5	0	2	3	0	△ 2	△ 2
	傷者数	△ 12	△ 60	40	32	4	5	△ 25	△ 16

# 路線別・地形別・道路形状別発生状況

## ●路線別

路線別	区分	件数		死者数	傷者数
			構成率		
合計		1,503	100.0	35	1,796
高速道		29	1.9	4	42
専道		7	0.5		8
小計		470	31.3	13	584
国	4号	193	12.8	1	249
	45号	34	2.3		37
	46号	24	1.6	2	32
	106号	22	1.5	1	29
	107号	29	1.9	2	36
	281号	11	0.7	1	13
	282号	22	1.5	1	28
	283号	22	1.5	1	22
	284号	15	1.0	3	22
	340号	12	0.8		13
	342号	21	1.4		27
	343号	12	0.8		12
	346号		0.0		
	395号	7	0.5		10
	396号	11	0.7	1	13
	397号	15	1.0		18
道	455号	10	0.7		11
	456号	10	0.7		12
	457号		0.0		
	主要地方道	159	10.6	2	197
	一般県道	173	11.5	3	196
市町村道	589	39.2	12	689	
その他	76	5.1	1	80	

## ●地形・道路形状別（交通事故件数）

		市街地	非市街地
合計		830	673
	構成率	55.2	44.8
交差点		407	281
交差点付近		61	41
単路	トンネル		6
	橋	7	10
	カーブ・屈折	22	64
	直線	285	246
踏切		1	
その他		47	25

曜日別  
路線別

## ●地形・道路形状別（死亡事故件数）

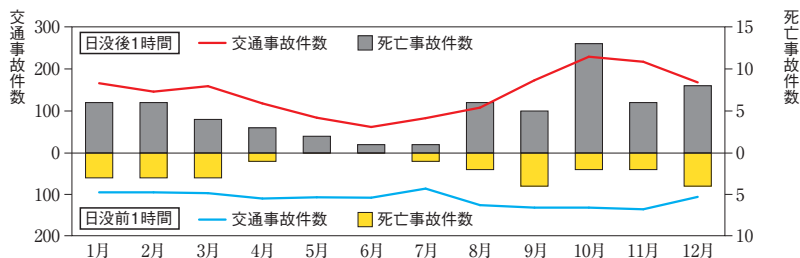
		市街地	非市街地
合計		10	25
	構成率	28.6	71.4
交差点		4	1
交差点付近		2	1
単路	トンネル		
	橋		
	カーブ・屈折	2	4
	直線	2	19
踏切			
その他			

# 薄暮時間帯の交通事故発生状況

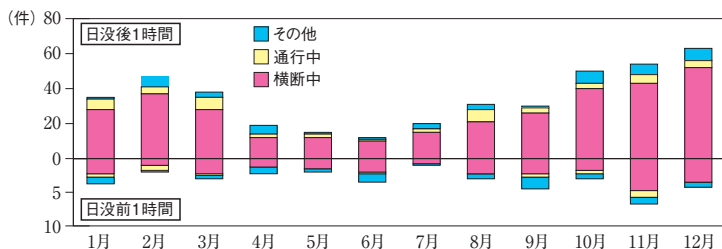
(平成26年から令和5年)

〔盛岡市の日没時刻を基準として、日没時刻の前後1時間以内を「薄暮時間帯」とした。〕

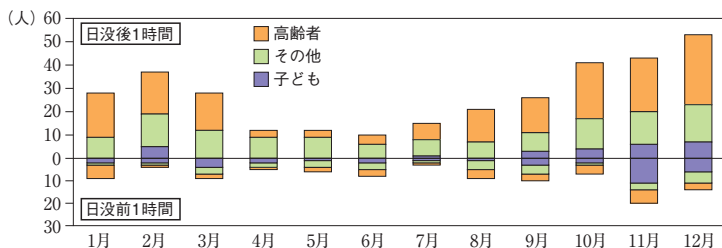
## ●月別発生状況



## ●人対車両事故の類型別発生状況

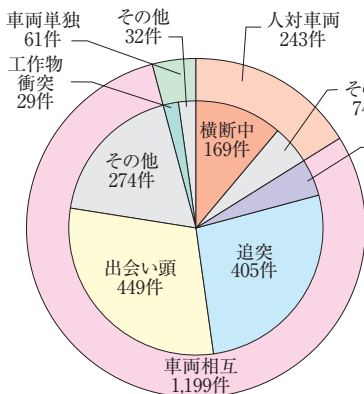


## ●道路横断中死傷者の年齢層別

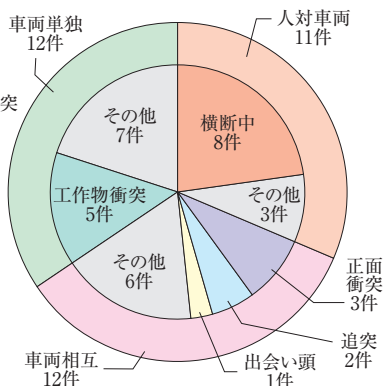




# 事故類型別発生状況



交通事故 1,503件

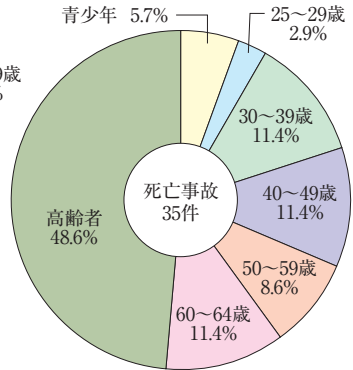
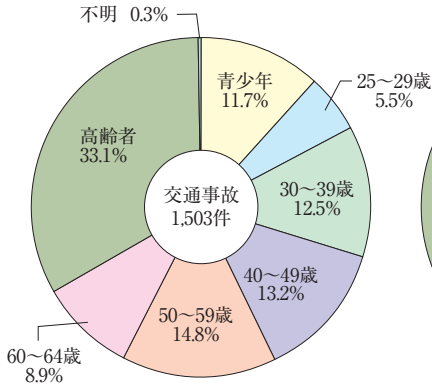


死亡事故 35件

(単位：件)

区分	人対車両				小計	車両相互						車両単独				小計	列車	合計
	横断歩道横断中	横断歩道付近横断中	その他横断中	その他		正面衝突	追突	出会い頭	右折直進	その他	小計	工作物衝突	路外逸脱	転倒	その他			
交通事故	102	5	62	74	243	71	405	449	105	169	1,199	29	15	7	10	61	1,503	
構成率	6.8	0.3	4.1	4.9	16.2	4.7	26.9	29.9	7.0	11.2	79.8	1.9	1.0	0.5	0.7	4.1	0.0	100.0
死亡事故			8	3	11	3	2	1		6	12	5	6		1	12	35	
構成率	0.0	0.0	22.9	8.6	31.4	8.6	5.7	2.9	0.0	17.1	34.3	14.3	17.1	0.0	2.9	34.3	0.0	100.0

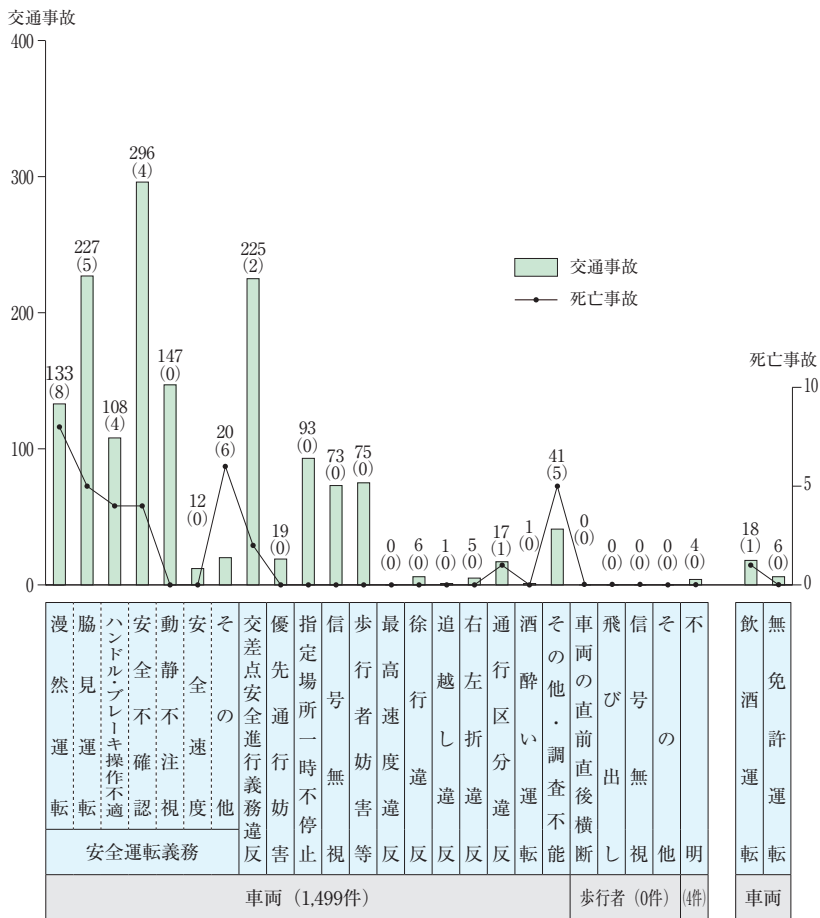
# 第1当事者の年齢層別・状態別発生状況



(単位：件)

区分 年齢層別	自動車運転中		二輪車運転中		自転車乗用中		歩行中		不明・その他		合計	
	交通事故	死亡事故	交通事故	死亡事故	交通事故	死亡事故	交通事故	死亡事故	交通事故	死亡事故	交通事故	死亡事故
合計	1,478	31	13	3	7	0	0	0	5	1	1,503	35
こども											0	0
青少年	高校生				1						1	0
	15~19歳	31		1	1						32	1
	20~24歳	142	1	1							143	1
	25~29歳	82	1	1							83	1
	30~39歳	185	4	2		1					188	4
	40~49歳	199	4								199	4
高齢者	50~59歳	215	3	5		2					222	3
	60~64歳	133	3	1	1						134	4
	65~69歳	149	9	1		1					151	9
	70~79歳	239	5	1	1	1					241	6
	80歳以上	103	1			1			1	1	105	2
不明									4		4	0

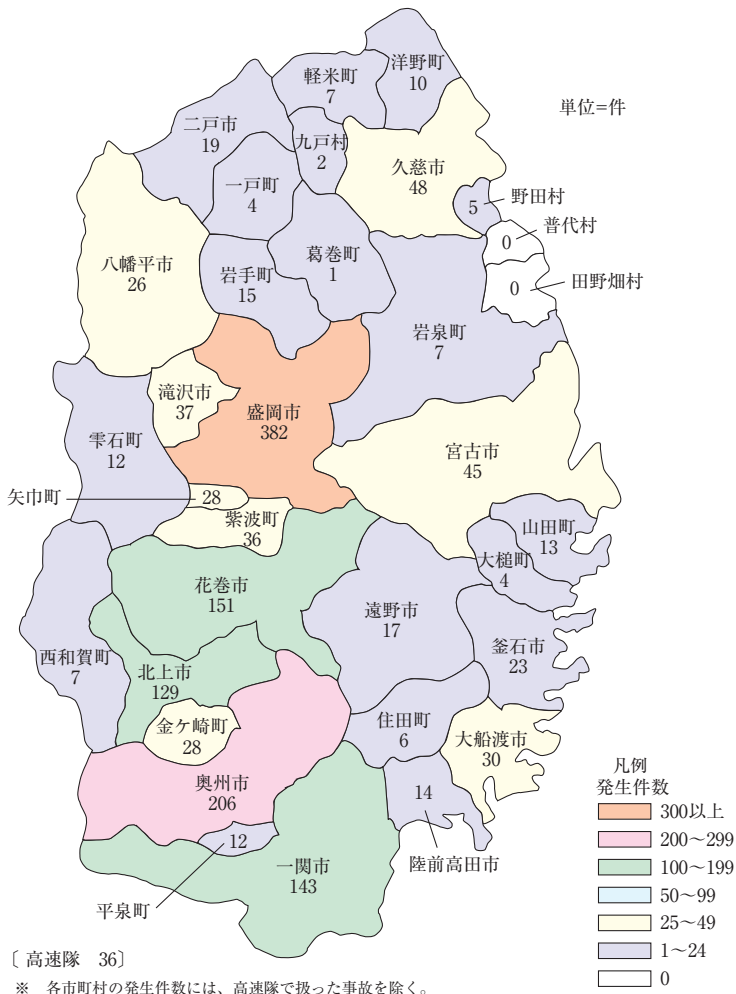
# 第1当事者の違反別発生状況



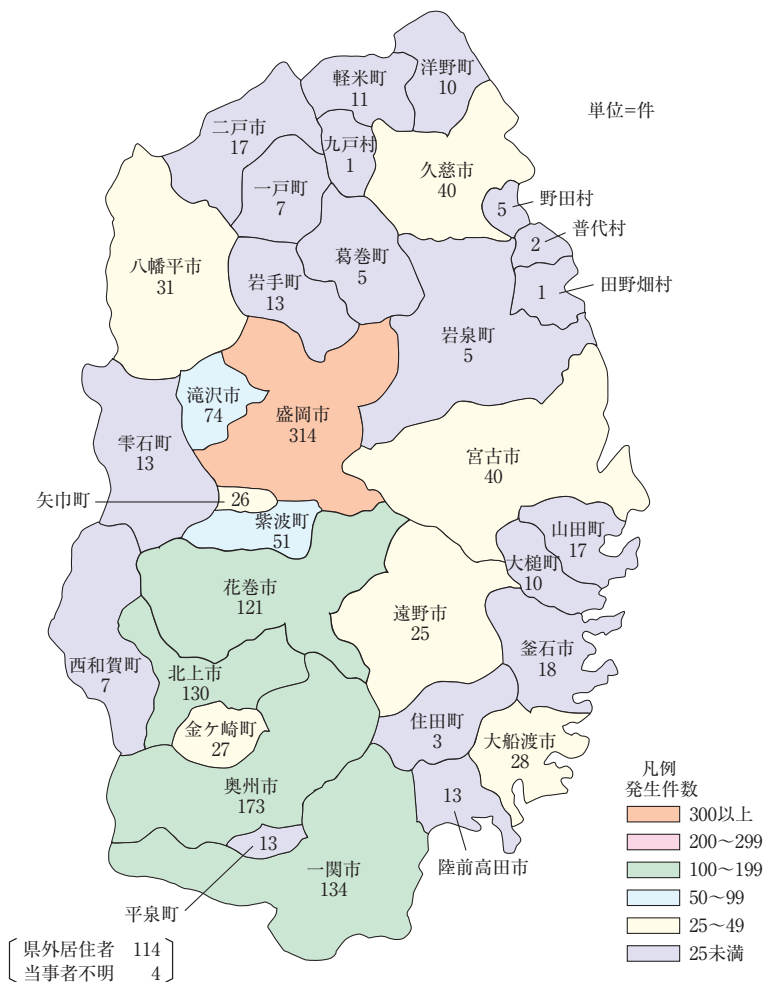
年齢別  
違反別

(内数)

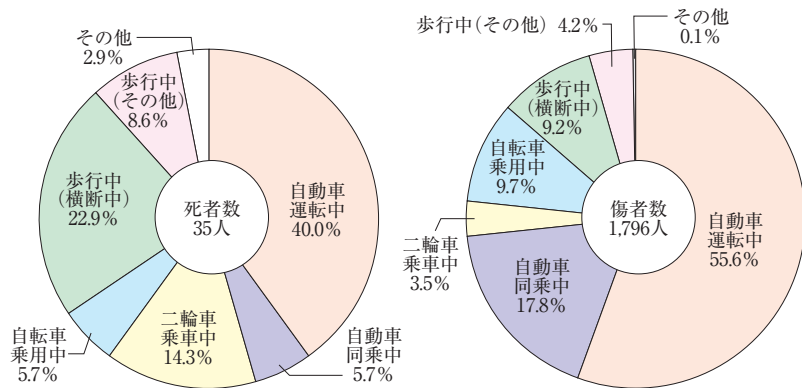
# 市町村別交通事故発生件数



# 第1当事者居住地別交通事故発生件数



# 死傷者の年齢層別・事故時の状態別発生状況



区分	状態別	自動車乗車中		二輪車乗車中		自転車乗用中		歩行中		その他		合計		構成率	
		死者	傷者	死者	傷者	死者	傷者	死者	傷者	死者	傷者	死者	傷者	死者	傷者
合計		16	1,318	5	62	2	174	11	241	1	1	35	1,796	100.0	100.0
こども	幼児		9						2			0	11	0.0	0.6
	小学生		22				8		21			0	51	0.0	2.8
	中学生		12				12		8			0	32	0.0	1.8
高校生			6				43		7			0	56	0.0	3.1
19歳以下			26	1	3		10		1			1	40	2.9	2.2
20～29歳			171	1	6		20	1	22			2	219	5.7	12.2
30～39歳		2	247		5		8		24			2	284	5.7	15.8
40～49歳		1	259		6		18		27		1	1	311	2.9	17.3
50～59歳		1	216	1	18		17		26			2	277	5.7	15.4
60～64歳		1	99	1	8	1	6	1	12			4	125	11.4	7.0
高齢者	65～69歳	6	62		5		5	2	10			8	82	22.9	4.6
	70～79歳	3	138	1	8	1	13	1	40			6	199	17.1	11.1
	80歳以上	2	51		3		14	6	41	1		9	109	25.7	6.1

# 交通死亡事故発生状況

特

◎ 前年と比較し、交通事故死者数は減少しました。

◎ 8月に多発しました。

◎ 16時から20時の発生が多くなっています。

◎ 国道での発生が最も多く、次いで市町村道での発生が多くなっています。

徴

◎ 高齢ドライバーが第1当事者となる死亡事故が5割近くを占めています。

◎ 死者の6割以上を高齢者が占めています。

## ●岩手県の死亡事故

	5年	4年	増減数	増減率
件数	35	35	0	0.0
死者数	35	37	△2	△5.4

## ●月別

区分 月別	5年		対前年増減数	
	件数	死者数	件数	死者数
合計	35	35	0	△2
1月	4	4	3	3
2月	1	1	△2	△2
3月	3	3	2	2
4月	2	2	0	0
5月	1	1	△4	△4
6月	1	1	0	0
7月	3	3	1	1
8月	8	8	6	6
9月	3	3	0	0
10月	2	2	△4	△4
11月	5	5	1	1
12月	2	2	△3	△5

## ●時間帯別

区分 時間帯別	5年		対前年増減数	
	件数	死者数	件数	死者数
合計	35	35	0	△2
0～2	3	3	3	3
2～4	1	1	0	0
4～6	1	1	△1	△1
6～8	1	1	△1	△1
8～10	3	3	△2	△2
10～12	4	4	△4	△4
12～14	5	5	1	1
14～16	1	1	△1	△1
16～18	7	7	3	2
18～20	5	5	0	△1
20～22	2	2	0	0
22～24	2	2	2	2
昼間	18	18	△4	△4
日没	前1時間	1	1	1
	後1時間	5	5	1
夜間	17	17	4	2

※ 夜間とは、日没から日の出までの間。

※ 日没前後の発生はそれぞれの内数。

## ●路線別

路線別	区分	5年		対前年増減数		
		件数	死者数	件数	死者数	
合計		35	35	0	△2	
高速道		4	4	2	2	
自専道				△2	△2	
国 道	小計	13	13	0	△1	
	4号	1	1	△3	△3	
	45号			△2	△2	
	46号	2	2	1	1	
	106号	1	1	△1	△2	
	107号	2	2	1	1	
	281号	1	1	1	1	
	282号	1	1	1	1	
	283号	1	1	1	1	
	284号	3	3	2	2	
	340号			0	0	
	342号			△1	△1	
	343号			0	0	
	346号			0	0	
	395号			△1	△1	
	396号	1	1	1	1	
	397号			0	0	
	455号			0	0	
	456号			0	0	
	457号			0	0	
	主要地方道		2	2	△2	△2
	一般県道		3	3	1	1
	市町村道		12	12	3	3
その他		1	1	△2	△3	

## ●事故類型別

類型別	区分	5年		対前年増減数	
		件数	死者数	件数	死者数
合計		35	35	0	△2
人対車両	小計	11	11	2	2
	横断歩道横断中			△2	△2
	その他横断中	8	8	4	4
	対面通行中			0	0
	背面通行中	1	1	1	1
	その他	2	2	△1	△1
車両相互	小計	12	12	△2	△3
	正面衝突	3	3	△4	△5
	追突	2	2	0	0
	出会い頭衝突	1	1	△4	△4
	その他	6	6	6	6
車両単独	小計	12	12	0	△1
	工作物衝突	5	5	△1	△1
	路外逸脱	6	6	2	1
	転倒			△1	△1
その他	1	1	0	0	
列車			0	0	

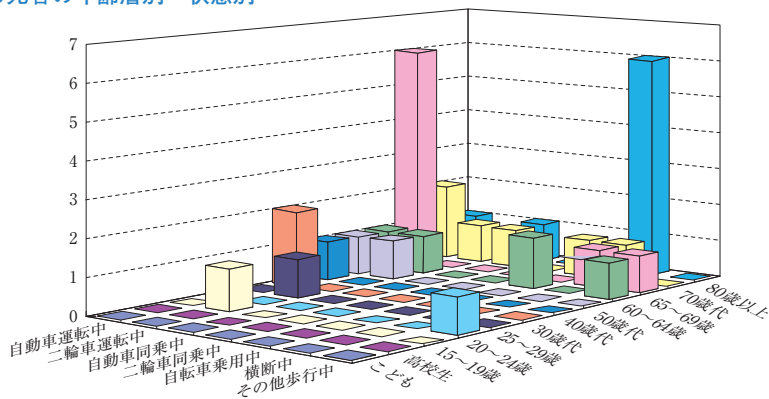


●第1当事者の年齢層別・違反別

違反別	年齢層別	こども	高校生	15 ～ 19 歳	20 ～ 24 歳	25 ～ 29 歳	30 ～ 39 歳	40 ～ 49 歳	50 ～ 59 歳	60 ～ 64 歳	高齢者			不明	合計	対前年増減数
											65 ～ 69 歳	70 ～ 79 歳	80 歳 以上			
信号無視															0	0
通行区分												1			1	△1
最高速度違反															0	△1
追越し違反															0	0
歩行者妨害															0	△2
指定場所一時不停止等															0	△2
優先通行妨害															0	△1
交差点安全進行義務違反							1					1			2	2
徐行場所違反															0	0
酒酔い運転															0	0
過労運転															0	0
安全運転義務	ハンドル・ブレーキ操作不適							1	1		1	1			4	△3
	漫然運転						1		1	2	1	3			8	2
	わき見運転						1	2			2				5	4
	動静不注視														0	△1
	安全不確認				1				1	1		1			4	3
	安全速度														0	△1
その他					1		1				2	2	1	6	1	
その他			1				1				2		1	5	0	
歩行者の原因															0	0
不明															0	0
合計		0	0	1	1	1	4	4	3	4	9	6	2	0	35	0
対前年増減数		0	0	0	0	0	3	△1	△2	2	6	△4	△4	0	0	

内数	飲酒運転										1				1	△2
	無免許運転														0	△2

●死者の年齢層別・状態別



(人)

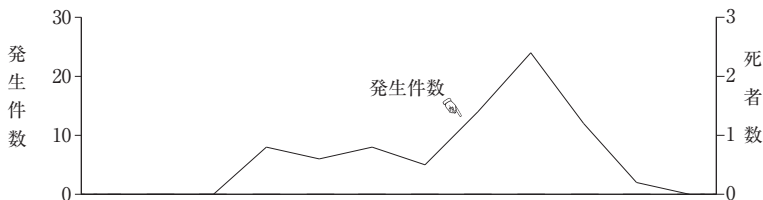
年齢層別	状態別	運転中		同乗中		自乗 転用 車中	歩行中		その他	合計	対前 年減 数		
		小計	自動車	二輪車	小計		自動車	二輪車				小計	横断中
こども	小計	0	0	0	0	0	0	0	0	0	△ 2		
	幼 児	0			0		0			0	△ 1		
	小 学 生	0			0		0			0	△ 1		
	中 学 生	0			0		0			0	0		
高 校 生	0			0		0			0	0			
15 ~ 19 歳	1		1	0		0				1	0		
20 ~ 24 歳	0			0		1		1		1	1		
25 ~ 29 歳	1		1	0		0				1	1		
30 ~ 39 歳	2	2		0		0				2	1		
40 ~ 49 歳	1	1		0		0				1	△ 4		
50 ~ 59 歳	2	1	1	0		0				2	△ 2		
60 ~ 64 歳	2	1	1	0		1	1		1	4	3		
高齢者	小計	10	9	1	2	2	0	1	9	8	1	23	0
	65 ~ 69 歳	6	6		0			2	1	1		8	5
	70 ~ 79 歳	3	2	1	1	1		1	1			6	△ 3
	80歳以上	1	1		1	1		6	6		1	9	△ 2
合 計	19	14	5	2	2	0	2	11	8	3	1	35	△ 2
対前 年増 減数	0	△ 1	1	△ 4	△ 4	0	△ 1	2	2	0	1	△ 2	

# こどもが関係した交通事故

(件数 - 中学生以下のこどもが当事者となった事故の件数)  
(死傷者 - 当該事故で死傷したこどもの数)

区分	5年		4年		増 減	
	年別	交通事故に占める率	年別	交通事故に占める率	数	率
発生件数	79	5.3	83	5.5	△ 4	△ 4.8
死者数		0.0	2	5.4	△ 2	△ 100.0
傷者数	94	5.2	90	5.0	4	4.4

## ●時間帯別

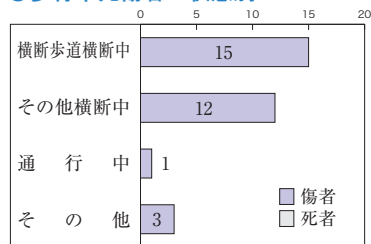


区分	時間帯別												合計
	0 ∩ 2	2 ∩ 4	4 ∩ 6	6 ∩ 8	8 ∩ 10	10 ∩ 12	12 ∩ 14	14 ∩ 16	16 ∩ 18	18 ∩ 20	20 ∩ 22	22 ∩ 24	
発生件数				8	6	8	5	14	24	12	2		79
死者数													0
傷者数				8	6	10	7	20	27	14	2		94

## ●状態別

状態別	学齡別		小学生		中学生		合計	
	幼児	小学生	死者	傷者	死者	傷者	死者	傷者
合計	0	11	0	51	0	32	0	94
歩行中		2		21		8	0	31
自転車運転中				8		12	0	20
車両同乗中		9		22		12	0	43
その他							0	0

## ●歩行中死傷者の状態別

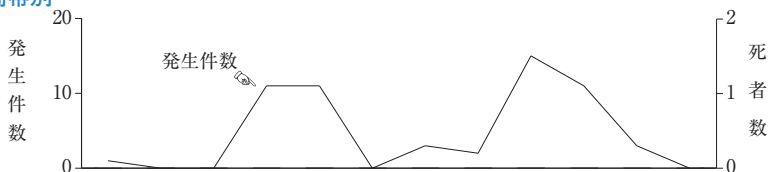


# 高校生が関係した交通事故

(件数 - 高校生が当事者となった事故の件数)  
(死傷者 - 当該事故で死傷した高校生の数)

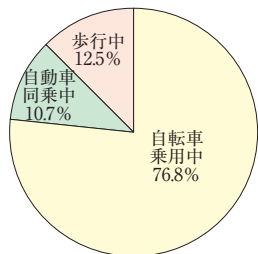
区分	5年		4年		増減	
	発生件数	交通事故に占める率	発生件数	交通事故に占める率	数	率
発生件数	57	3.8	73	4.8	△16	△21.9
死者数		0.0		0.0	0	
傷者数	56	3.1	72	4.0	△16	△22.2

## ●時間帯別

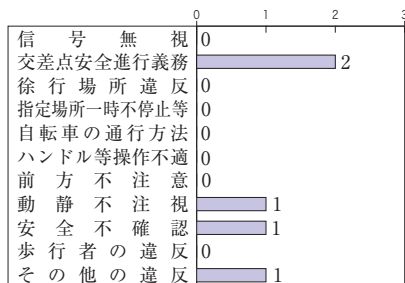


区分	時間帯別	0 ~ 2	2 ~ 4	4 ~ 6	6 ~ 8	8 ~ 10	10 ~ 12	12 ~ 14	14 ~ 16	16 ~ 18	18 ~ 20	20 ~ 22	22 ~ 24	合計
発生件数		1			11	11		3	2	15	11	3		57
死者数														0
傷者数		1			11	11		3	2	14	11	3		56

## ●死傷者の状態別



## ●死傷者の違反別



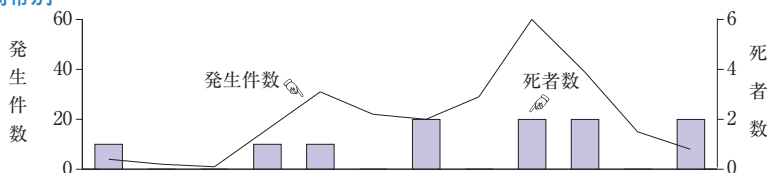
※ 自動車同乗中及び違反なしを除く。

# 歩行者の交通事故

(件数 - 歩行者が当事者となった事故の件数)  
(死者数 - 当該事故で死傷した歩行者の数)

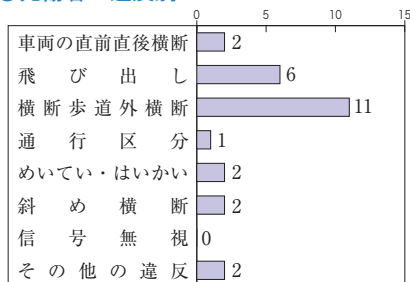
区分	年別	5年		4年		増減	
		交通事故に占める率	交通事故に占める率	数	率		
発生件数		247	16.4	194	12.8	53	27.3
死者数		11	31.4	9	24.3	2	22.2
傷者数		241	13.4	192	10.6	49	25.5

## ●時間帯別



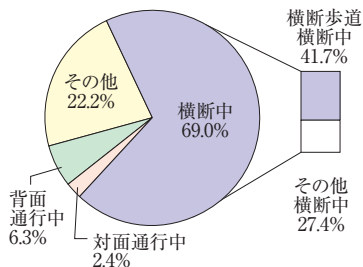
区分	時間帯別												合計
	0 ~ 2	2 ~ 4	4 ~ 6	6 ~ 8	8 ~ 10	10 ~ 12	12 ~ 14	14 ~ 16	16 ~ 18	18 ~ 20	20 ~ 22	22 ~ 24	
発生件数	4	2	1	16	31	22	20	29	60	39	15	8	247
死者数	1			1	1		2		2	2		2	11
傷者数	4	2	1	15	30	22	18	32	59	37	15	6	241

## ●死傷者の違反別



※違反なし、調査不能を除く。

## ●死傷者の事故類型別

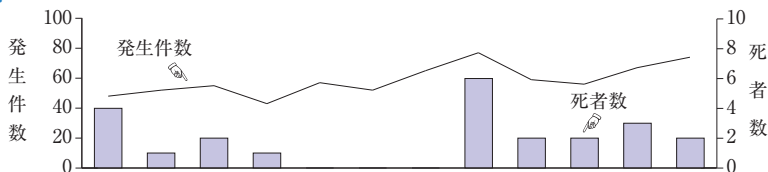


# 高齢者が関係した交通事故

(件数 - 高齢者(65歳以上)が当事者となった事故の件数)  
死傷者 - 当該事故で死傷した高齢者の数

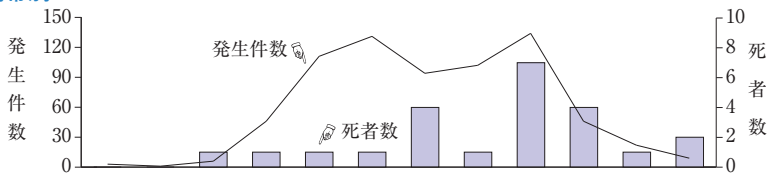
区分	年別	5年		4年		増減	
		交通事故に占める率	交通事故に占める率	数	率		
発生件数		705	46.9	681	45.1	24	3.5
死者数		23	65.7	23	62.2	0	0.0
傷者数		390	21.7	363	20.0	27	7.4

## ●月別



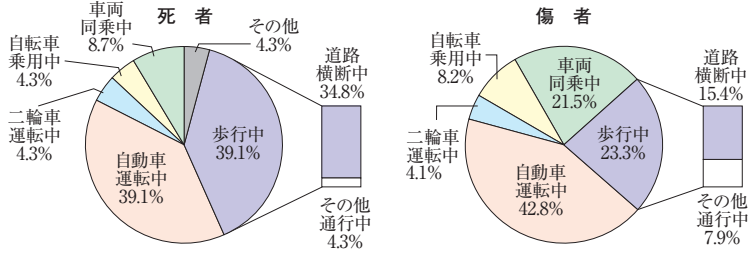
区分	月別	1月	2月	3月	4月	5月	6月	7月	8月	9月	10月	11月	12月	合計
発生件数		48	52	55	43	57	52	65	77	59	56	67	74	705
死者数		4	1	2	1				6	2	2	3	2	23
傷者数		29	34	25	23	25	38	39	39	33	29	42	34	390

## ●時間帯別



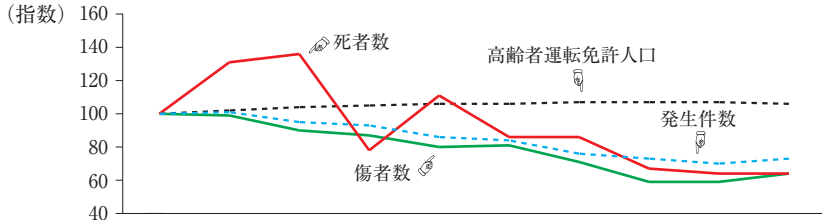
区分	時間帯別	0 ∩ 2	2 ∩ 4	4 ∩ 6	6 ∩ 8	8 ∩ 10	10 ∩ 12	12 ∩ 14	14 ∩ 16	16 ∩ 18	18 ∩ 20	20 ∩ 22	22 ∩ 24	合計
発生件数		3	1	6	46	111	131	94	102	134	46	22	9	705
死者数				1	1	1	1	4	1	7	4	1	2	23
傷者数		1		2	28	51	82	63	55	66	23	14	5	390

● 状態別



区分	状態別	運 転 中		自 動 車 乗 用 中	車 両 同 乗 中	歩 行 中		そ の 他	合 計
		自 動 車	二 輪 車			横 断 中	そ の 他		
死 者 数		9	1	1	2	8	1	1	23
傷 者 数		167	16	32	84	60	31		390

● 年別推移



区分		年別									
		26年	27年	28年	29年	30年	元年	2年	3年	4年	5年
交通 事故	発生件数	967	974	918	896	828	811	733	710	681	705
	指数	100	101	95	93	86	84	76	73	70	73
	死者数	36	47	49	28	40	31	31	24	23	23
	指数	100	131	136	78	111	86	86	67	64	64
交通 事故	傷者数	612	608	552	534	492	498	432	364	363	390
	指数	100	99	90	87	80	81	71	59	59	64
高 齢 者 人 口	高齢者人口	379,217	386,573	392,662	397,507	401,196	403,563	404,359	405,793	405,247	403,825
	指数	100	102	104	105	106	106	107	107	107	106

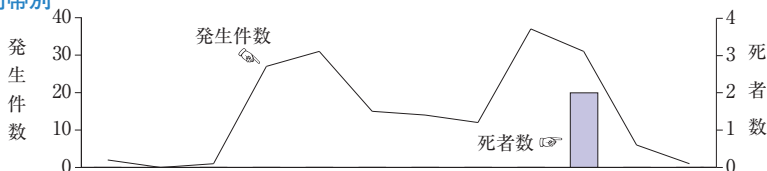
※ 指数は平成26年を100とした。  
 ※ 高齢者人口は各年10月1日現在で、岩手県人口移動報告年報による。

# 自転車が関係した交通事故

(件数 - 自転車当事者となった事故の件数)  
(死傷者 - 当該事故で死傷した全死傷者数)

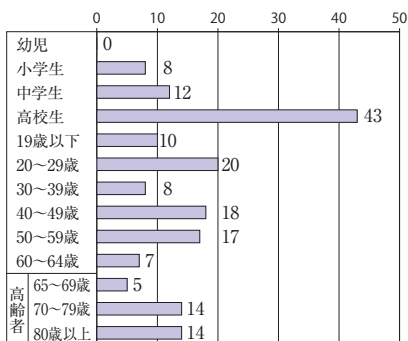
区分	5年		4年		増減	
	発生件数	交通事故に占める率	発生件数	交通事故に占める率	数	率
発生件数	177	11.8	182	12.0	△5	△2.7
死者数	2	5.7	3	8.1	△1	△33.3
傷者数	176	9.8	183	10.1	△7	△3.8

## ●時間帯別



区分	0-2	2-4	4-6	6-8	8-10	10-12	12-14	14-16	16-18	18-20	20-22	22-24	合計
発生件数	2		1	27	31	15	14	12	37	31	6	1	177
死者数										2			2
傷者数	2		1	27	31	15	15	12	37	29	6	1	176

## ●死傷者の年齢層別 (自転車乗用中)



## ●事故類型別

	件数	構成率	
人対自転車	2	1.1	
自転車対車両	正面衝突	1	0.6
	追突	4	2.3
	出会い頭衝突	99	55.9
	追越・追抜時	9	5.1
	右・左折時	48	27.1
	その他の他	9	5.1
	小計	170	96.0
自転車対自転車	0	0.0	
自転車単独	工作物衝突		0.0
	転倒	4	2.3
	その他の他	1	0.6
	小計	5	2.8
合計	177	100.0	

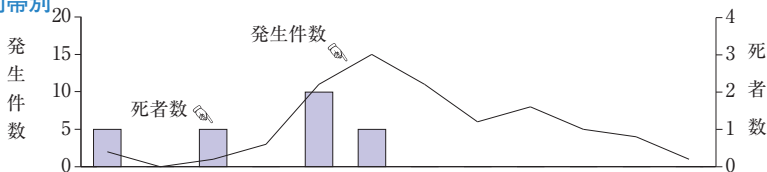


# 二輪車が関係した交通事故

(件数 - 自動二輪又は原付が当事者となった事故の件数)  
(死傷者 - 当該事故で死傷した全死傷者数)

区分	5年		4年		増減	
	件数	交通事故に占める率	件数	交通事故に占める率	数	率
発生件数	67	4.5	77	5.1	△10	△13.0
死者数	5	14.3	4	10.8	1	25.0
傷者数	65	3.6	75	4.1	△10	△13.3

## ●時間帯別

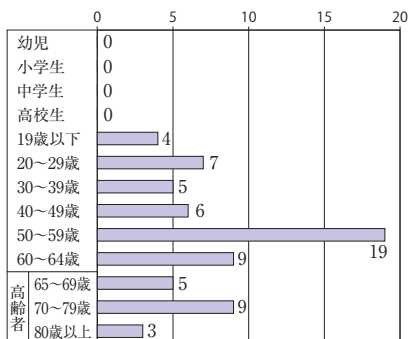


区分	0-2	2-4	4-6	6-8	8-10	10-12	12-14	14-16	16-18	18-20	20-22	22-24	合計
発生件数	2		1	3	11	15	11	6	8	5	4	1	67
死者数	1		1		2	1							5
傷者数	1			3	11	14	11	6	8	6	4	1	65

## ●事故類型別

	件数	構成率	うち死亡事故件数
二輪車対人		0.0	
正面衝突	1	1.5	
追突	7	10.4	1
出会い頭衝突	24	35.8	1
追越・追抜時	4	6.0	
左折時	1	1.5	
右折時			
右折直進	11	16.4	
その他	3	4.5	
その他	7	10.4	1
二輪車対二輪車	2	3.0	
工作物衝突	2	3.0	1
路外逸脱	1	1.5	1
転倒	3	4.5	
その他	1	1.5	
二輪車単独			
その他			
列合			
合計	67	100.0	5

## ●二輪乗車中死傷者の年齢層別

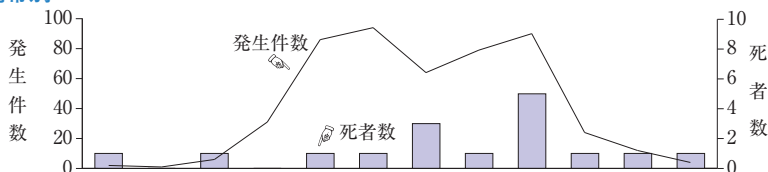


# 高齢ドライバーが関係した交通事故

( 件数 - 高齢ドライバーが第1当事者となった事故の件数 )  
 ( 死者数 - 当該事故で死傷した全死傷者数 )

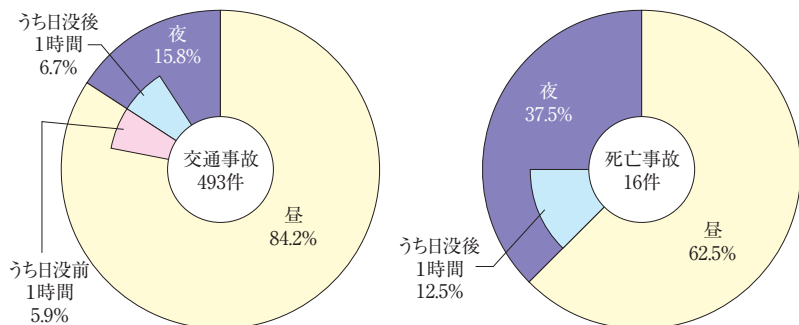
区分	年別	5年		4年		増減	
		交通事故に占める率	交通事故に占める率	数	率		
発生件数		493	32.8	488	32.3	5	1.0
死者数		16	45.7	19	51.4	△3	△15.8
傷者数		575	32.0	581	32.1	△6	△1.0

## ●時間帯別

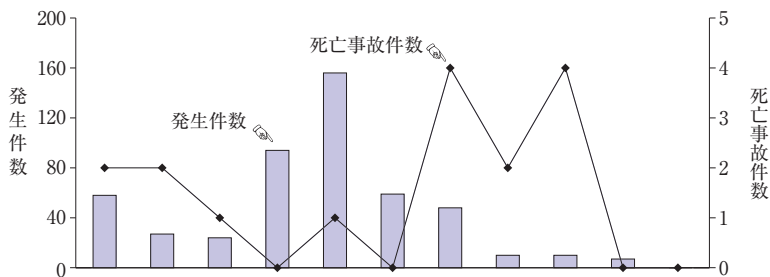


区分	時間帯別	時間帯別												合計
		0 ~ 2	2 ~ 4	4 ~ 6	6 ~ 8	8 ~ 10	10 ~ 12	12 ~ 14	14 ~ 16	16 ~ 18	18 ~ 20	20 ~ 22	22 ~ 24	
発生件数		2	1	6	31	86	94	64	79	90	24	12	4	493
死者数		1		1		1	1	3	1	5	1	1	1	16
傷者数		1	1	6	37	106	110	76	96	96	26	17	3	575

## ●昼夜別



## ●事故類型別



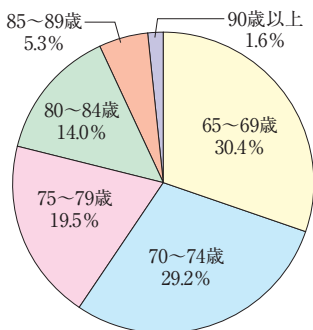
区分 件数	人対車両		車両相互					車両単独			列車	合計
	横断中	その他	正面衝突	追突	出会頭	右左折時	その他	工作物衝突	路外逸脱	その他		
発生件数	58	27	24	94	156	59	48	10	10	7		493
死亡事故件数	2	2	1		1		4	2	4			16

## ●危険認知速度別

速度 件数	停止中	10km/h以下	20km/h以下	30km/h以下	40km/h以下	50km/h以下	60km/h以下	70km/h以下	80km/h以下	80km/h超過	合計
	発生件数	1	92	119	80	94	72	23	2	4	
死亡事故件数			1	5	1	4	1		1	1	14

※ 調査不能を除く。

## ●年齢層別



## ●違反別

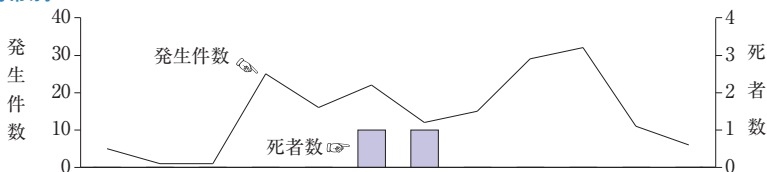
違反種別	件数	構成率
漫然運転	46	9.3
わき見運転	60	12.2
交差点安全進行義務違反	77	15.6
安全不確認	106	21.5
運転操作不適	39	7.9
動静不注意	32	6.5
優先通行妨害等	10	2.0
指定場所一時不停止等	34	6.9
信号無視	25	5.1
歩行者妨害等	30	6.1
安全速度	1	0.2
交通区分違反	6	1.2
その他	27	5.5
合計	493	100.0

# 青少年ドライバーが関係した交通事故

(件数 - 青少年ドライバーが第1当事者となった事故の件数)  
 (死傷者 - 当該事故による全死傷者数)

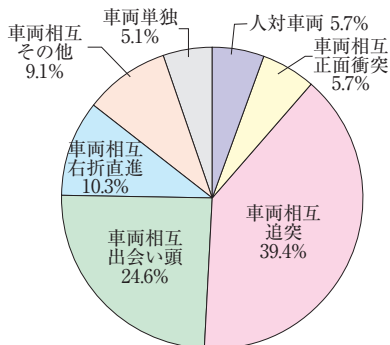
区分	5年		4年		増減	
	発生件数	交通事故に占める率	発生件数	交通事故に占める率	数	率
発生件数	175	11.6	174	11.5	1	0.6
死者数	2	5.7	2	5.4	0	0.0
傷者数	218	12.1	227	12.5	△9	△4.0

## ●時間帯別



区分	0-2	2-4	4-6	6-8	8-10	10-12	12-14	14-16	16-18	18-20	20-22	22-24	合計
発生件数	5	1	1	25	16	22	12	15	29	32	11	6	175
死者数						1	1						2
傷者数	6	1	1	26	19	28	16	21	32	45	14	9	218

## ●事故類型別



## ●違反別

違反別	件数	構成率
漫然運転	15	8.6
わき見運転	34	19.4
ハンドル等操作不適	15	8.6
動静不注視	27	15.4
安全不確認	22	12.6
安全速度	2	1.1
信号無視	7	4.0
交差点安全進行義務違反	19	10.9
指定場所一時不停止等	13	7.4
歩行者妨害	4	2.3
優先通行妨害等	2	1.1
予測不適	1	0.6
その他	14	8.0
合計	175	100.0

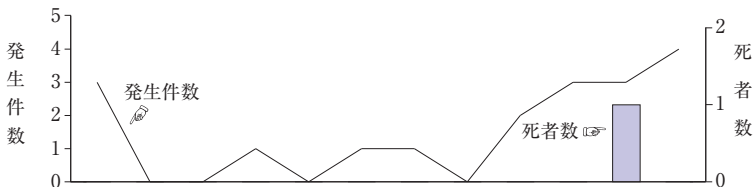
# 飲酒運転の交通事故

(件数 - 飲酒運転(第1当事者のみ)を伴う事故の件数)

(死傷者 - 当該事故による全死傷者数)

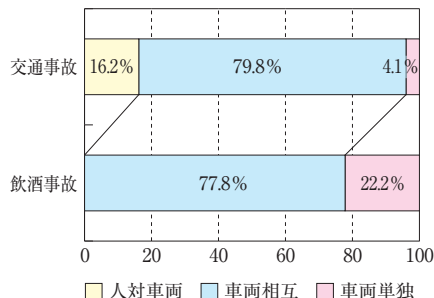
区分	5年		4年		増減	
	年別	交通事故に占める率	年別	交通事故に占める率	数	率
発生件数	18	1.2	14	0.9	4	28.6
死者数	1	2.9	3	8.1	△2	△66.7
傷者数	27	1.5	12	0.7	15	125.0

## ●時間帯別



区分	時間帯別	0 2	2 4	4 6	6 8	8 10	10 12	12 14	14 16	16 18	18 20	20 22	22 24	合計
発生件数		3			1		1	1		2	3	3	4	18
死者数												1		1
傷者数		4			1		2	1		4	4	6	5	27

## ●事故類型別



## ●運転した理由(第1当事者)

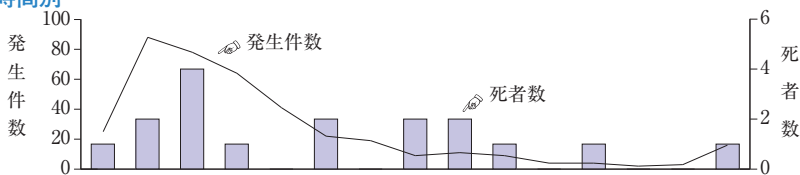
	件数	構成率
事故は起こさなかった	11	61.1
帰りの交通手段がなかった		0.0
翌日の出勤・仕事に困るから	1	5.6
同乗者を送るため	1	5.6
その他	1	5.6
不明	4	22.2
合計	18	100.0

# 夜間における交通事故

(夜間とは、日没から日の出まで)

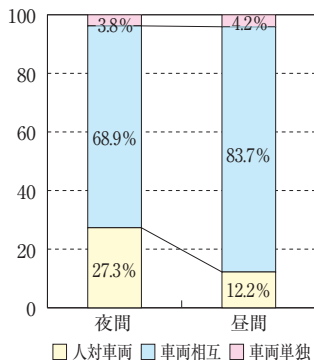
区分	5年		4年		増減	
	発生件数	交通事故に占める率	発生件数	交通事故に占める率	数	率
発生件数	395	26.3	344	22.8	51	14.8
死者数	17	48.6	15	40.5	2	13.3
傷者数	462	25.7	399	22.0	63	15.8

## ●時間別



区分	時間別														合計	
	16~17	17~18	18~19	19~20	20~21	21~22	22~23	23~24	0~1	1~2	2~3	3~4	4~5	5~6		6~7
発生件数	25	88	78	64	41	22	19	9	11	9	4	4	2	3	16	395
死者数	1	2	4	1		2		2	2	1		1			1	17
傷者数	29	92	96	79	51	29	26	7	11	10	4	5	2	3	18	462

## ●事故類型別



## ●違反別 (第1当事者)

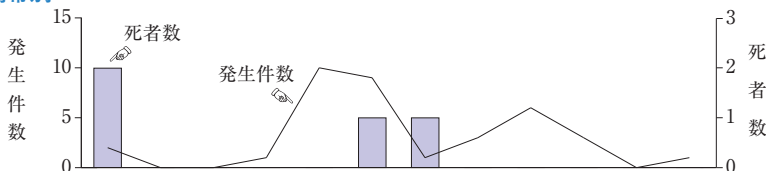
	全事故		夜間事故		夜間死亡事故
	件数	構成率	件数	構成率	
漫然運転	133	8.8	40	10.1	6
わき見運転	227	15.1	75	19.0	3
ハンドル等操作不適	108	7.2	31	7.8	2
安全不確認	296	19.7	58	14.7	3
動静不注視	147	9.8	37	9.4	
優先通行妨害等	19	1.3	3	0.8	
最高速度		0.0		0.0	
安全速度	12	0.8	2	0.5	
信号無視	73	4.9	29	7.3	
歩行者妨害等	75	5.0	32	8.1	
指定場所一時不停止等	93	6.2	15	3.8	
交差点安全進行義務	225	15.0	46	11.6	1
その他	91	6.1	24	6.1	2
不明	4	0.3	3	0.8	
合計	1,503	100.0	395	100.0	17

# 高速道路等の交通事故

(高速自動車国道及び指定自動車専用道路で発生し  
高速道路交通警察隊で取り扱った交通事故)

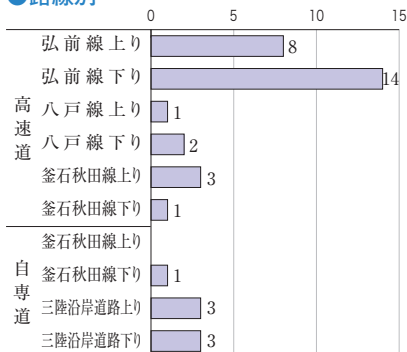
区分	年別	5年		4年		増減	
		交通事故に占める率		交通事故に占める率		数	率
発生件数		36	2.4	23	1.5	13	56.5
死者数		4	11.4	4	10.8	0	0.0
傷者数		50	2.8	36	2.0	14	38.9

## ●時間帯別



区分	時間帯別	0-2	2-4	4-6	6-8	8-10	10-12	12-14	14-16	16-18	18-20	20-22	22-24	合計
発生件数		2			1	10	9	1	3	6	3		1	36
死者数		2					1	1						4
傷者数					1	14	14		4	11	5		1	50

## ●路線別



## ●違反別 (第1当事者)

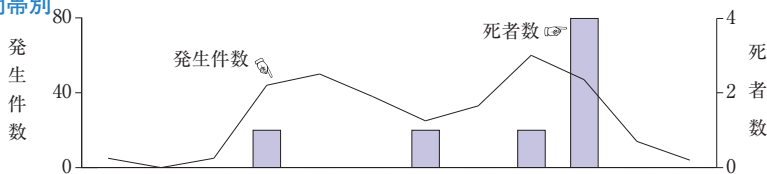
違反別	件数	構成率
漫然運転	7	19.4
わき見運転	17	47.2
ハンドル等操作不適	3	8.3
安全不確認	4	11.1
動静不注視	4	11.1
最高速度		0.0
安全速度		0.0
過労等		0.0
その他	1	2.8
合計	36	100.0

# 安管事業所職員が関係した交通事故

安全運転管理者選任事業所職員が第1当事者となった交通事故

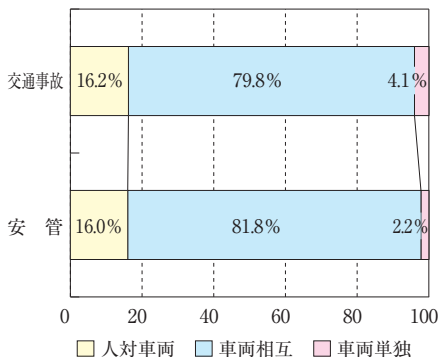
区分	5年		4年		増減	
	年別	交通事故に占める率	年別	交通事故に占める率	数	率
発生件数	325	21.6	342	22.6	△17	△5.0
死者数	7	20.0	5	13.5	2	40.0
傷者数	378	21.0	412	22.7	△34	△8.3

## ●時間帯別



区分	時間帯別	0-2	2-4	4-6	6-8	8-10	10-12	12-14	14-16	16-18	18-20	20-22	22-24	合計
発生件数		5		5	44	50	38	25	33	60	47	14	4	325
死者数					1			1		1	4			7
傷者数		6		5	50	57	50	30	36	74	49	16	5	378

## ●事故類型別



## ●違反別 (第1当事者)

違反別	件数	構成率
漫然運転	32	9.8
わき見運転	54	16.6
ハンドル等操作不適	19	5.8
安全不確認	65	20.0
動静不注視	34	10.5
優先通行妨害等	3	0.9
最高速度		0.0
安全速度	2	0.6
信号無視	13	4.0
歩行者妨害等	18	5.5
指定場所一時不停止	26	8.0
交差点安全進行義務	45	13.8
その他の	14	4.3
合計	325	100.0



「令和5年度 岩手県交通安全ポスターコンクール」各部の最優秀作品



小学校低学年の部  
奥州市立水沢南小学校3年  
岡本 宏優 さん



小学校高学年の部  
釜石市立小佐野小学校6年  
及川 紗良 さん



中学校の部  
盛岡市立見前中学校3年  
阿部 友南 さん



# ～交通事故を防ぐために～

## 高齢者の交通安全

令和5年中は、23人の高齢者の方が交通事故で死亡しており、交通事故死者の6割以上を占めています。交通事故に遭わないために次の事に注意しましょう。

### 歩行者のみなさんへ

#### ◆安全な場所を横断しましょう。

- ・信号機に従うほか、横断歩道、地下道、歩道橋などを利用しましょう。
- ・信号機や横断歩道などが無い場合は、見通しの良い場所・夜間は明るい場所を横断しましょう。

#### ◆安全確認を徹底しましょう。

- ・横断する前には、必ず一度止まって、左右の安全を確認し、余裕を持って横断しましょう。
- ・横断途中にも左右の安全を確認しましょう。  
特に、横断後半は左側からの車に注意しましょう。



#### ◆自分の存在をアピールしましょう。

- ・外出するときは、白色や黄色といった明るい色の服を身につけるようにしましょう。
- ・反射材やLEDライトを活用し、自分の存在をドライバーにアピールしましょう。

### ドライバーのみなさんへ

#### ◆交通事故が多い場所

- ・自宅付近や通り慣れている道路
- ・郊外の道路
- ・交通量が比較的少ない交差点
- ・夕暮れ時の市街地

#### ◆安全運転のポイント

- ・通り慣れた道路、交通量が少ない交差点での油断や優先意識は禁物です。「人が飛び出してくるかも。」「自動車が進行してくるかも。」といった、危険を予測する「かも運転」を励行しましょう。
- ・一時停止標識のある交差点では確実に一時停止しましょう。また、見通しの悪い交差点でも徐行や一旦停止して左右の安全を確認しましょう。
- ・運転操作に余裕を持ち、アクセルとブレーキの踏み間違いには、十分注意しましょう。
- ・体調不良は運転に影響します。具合が悪い時には運転を控えましょう。運転中に具合が悪くなった場合は、安全な場所に車を止め、運転を中止



しましょう。

#### ◆運転免許証の自主返納

- ・運転免許証をお持ちの高齢者の方で、  
運転に自信がなくなった  
身体の不調等で運転に不安がある  
交通事故を何度も起こしている  
家族に心配されている  
など、運転に少しでも不安を感じている方は、申請により運転免許証を返納することができます。

#### ◆安全運転相談ダイヤル

- ・シャープ ハレバレ # 8080 (通話料は利用者負担)  
高齢や病気等で運転を続けることに不安を感じたら、安全運転相談ダイヤルに相談しましょう。

## こどもの交通安全

地域や家庭で交通安全について話し合い、こどもを交通事故から守りましょう。

#### ◆こどもの特性を知りましょう。

- ・言葉だけでは、理解できない場合があります。
- ・夢中になると周りのものが目に入らなくなります。
- ・物陰で遊ぶ傾向があります。
- ・大人の真似をします。

#### ◆交通安全指導のポイント

- ・こどもは一度では覚え切れない場合が多くあります。あれもこれもと欲張らず、わかりやすい言葉で的をしぼり、繰り返して教えましょう。まず、「止まる、見る、待つ」の基本行動をしっかり習慣づけましょう。
- ・車の特性を理解させることが大切です。車はすぐに止まれないことを教え、飛び出しの危険性を理解させましょう。
- ・こどもの視点は大人に比べると低く、また視野が狭くなっています。こどもの目の高さ、見える範囲に合わせて危険な場所や安全な歩き方を教えましょう。

#### ◆大人が手本を示しましょう。

- ・こどもは大人の行動を注意深く見ていて、良いことも悪いことも大人のすることをよく真似します。
- ・こどもの周りにはいる大人が日頃から交通ルールを守り、正しい交通マナーを実践して、こどもに手本を示しましょう。



## 「夕暮れ時・夜間の交通事故防止」

夕暮れ時（16時～）には交通事故が多発しています。

夕暮れ時からの交通事故を防止するため、

- ①ライトの早め点灯、原則上向きライト（ハイビーム）走行
- ②反射材やLEDライト等の着用
- ③右からの横断者、左からの車に注意

の「3(サン)ライト」を実践し、夕暮れ時・夜間の交通事故を防止しましょう。

### ★「ライトの早め点灯」と「原則上向きライト（ハイビーム）走行」

夕暮れ時は日没前からライトを点灯する「ライトの早め点灯」、夜間は対向車や先行車がないときの「原則上向きライト（ハイビーム）走行」により、交通事故を防止しましょう。

（注：対向車と行き違うとき、他の車両等の直後を通行するとき、交通量の多い市街地の道路などでは、ライトを下向き（ロービーム）にするなど、こまめな切替えに努めましょう。）

日没時刻とライト点灯時刻

	1月	2月	3月	4月	5月	6月	7月	8月	9月	10月	11月	12月
日没時刻	16:21	16:54	17:28	18:00	18:30	18:57	19:07	18:49	18:07	17:18	16:34	16:12
ライト点灯時刻	午後4時			日没時刻の約30分前					午後4時			

※令和6年毎月1日の岩手県盛岡市の日没時刻。

※9月21日から3月31日までの間は、午後4時からライトを点灯しましょう。

### ◆夕暮れ時の危険性

- ・周囲が暗くなるにつれて、視力が低下します。
- ・仕事が終わる安堵感や疲労感から、注意力が散漫になりがちです。
- ・自宅や会社に早く到着したいという急ぐ気持ちから、スピードが速くなり安全確認が不十分になる場合が多くあります。
- ・交通量が増加します。

### ◆「ライトの早め点灯」の効果

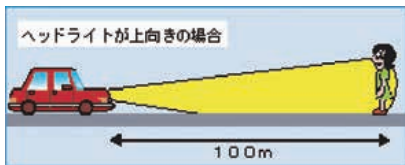
- ・ドライバーの視認性を高めます。
- ・他の車両や歩行者などに、自分の存在を知らせることができます。
- ・ライトのスイッチを入れることで、ドライバーの安全運転意識の向上につながります。



### ◆「ハイビーム」と「ロービーム」の違い

- ・照射距離が異なります。  
下向き（ロービーム）～ 約40メートル先の障害物が確認できます。  
上向き（ハイビーム）～ 約100メートル先の障害物が確認できます。

- ・照射範囲が異なります。



下向き（ロービーム）～対向車両の幻惑防止のため、対向車線側（前方）の照射範囲が狭くなっています。

上向き（ハイビーム）～左右対称に照射し、照射範囲が広がっています。

- ・夜間に対向車や先行車がいる、幻惑防止のために下向き（ロービーム）で走行する場合は、速度を落とし、十分注意して走行しましょう。

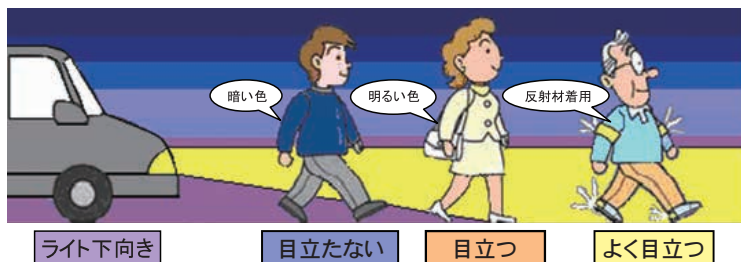
### ★歩行者は反射材等を活用しましょう

- ・夜間、歩行者からは近づいてくる自動車のライトが見えている場合でも、ドライバーからは前方の歩行者が見えていないことがあります。
- ・夜間の外出時には明るい色の服装を心がけ、靴・カバンなどに反射材やLEDライトを着用して、自分の存在を周囲に示して交通事故に遭わないようにしましょう。

### ◆反射材の効果

- ・夜間、ドライバーが見える範囲は、自動車のライトが照射する範囲に限られます。

しかし、反射材はわずかな光でも発光源に光を返す性質があるため、ライトの照射範囲内にいる歩行者が反射材を着用している場合は、歩行者の存在をドライバーに知らせることができます。



### ◆反射材等の種類

- ・反射材にはシールタイプやキーホルダータイプなどがあります。
- ・反射材等はホームセンターや交通安全協会等で販売しています。

### ◆反射材はどこにつけたらいいの？

- ・靴や足など体の下の方や、腕など動きのある箇所につけると効果的です。

キーホルダー型	シール型	タスキ型	LEDライト
			

### ◆右方からの横断者に注意

- ・令和5年中、夜間、道路横断中に交通事故で亡くなった方は6人でした。そのうち車両進路から見て右方から左方に横断中が5人となっています。
- ・令和5年中の死亡事故で、夜間に道路横断中の歩行者と衝突した車のライトは全て下向きでした。原則上向き走行を心掛け、危険を早期に発見しましょう。

## 自転車の交通安全

自転車のルールを正しく理解し、自転車を安全に利用しましょう。

### ◆自転車安全利用五則

- 1 車道が原則、左側を通行  
歩道は例外、歩行者を優先
- 2 交差点では信号と一時停止を守って、安全確認
- 3 夜間はライトを点灯
- 4 飲酒運転は禁止
- 5 ヘルメットを着用



### ◆乗車用ヘルメットの着用について

- ・自転車を利用する方は、ヘルメットを着用することが努力義務化されました。自転車を運転する時はヘルメットを着用しましょう。また、他人を乗車させるときは同乗者に乗車用ヘルメットを着用させましょう。
- ・児童や幼児の保護者の方は、児童や幼児が自転車を運転するときや、未就学児を自転車に同乗させるときは、乗車用ヘルメットをかぶらせるようにしましょう。



### ◆安全走行のポイント

- ・自転車を運転する前には、しっかり点検をして装備の不備や故障がないかを確認しましょう。
- ・発進時、進路変更時は左右だけでなく、後方の安全も確認しましょう。
- ・信号がない交差点を通行するときは、必ず一時停止し、安全を確認しましょう。
- ・「止まれ」の標識があるときは、必ず一時停止し、近づいてくる車がな



いか確認しましょう。

- ・青信号で交差点を通過するときでも、交差点の状況を広く見渡しながらか通行しましょう。
- ・「自転車横断帯」のある場所では、自転車横断帯を横断しましょう。
- ・歩行者が多くいる場合は、自転車を降りて押して歩きましょう。

### ◆自転車利用者の事故発生リスク

- ・歩道を通行中に前方からきた歩行者と衝突して転倒させ、重傷・後遺障害を負わせた結果、多額の損害賠償を負うことになった事故も発生しています。万が一の事故に備え、自転車利用者も保険に加入しましょう。

### ◆自転車の整備点検・損害賠償責任保険（TSマーク）

- ・自転車安全整備士のいる自転車店で普通自転車の点検整備を受けると、点検整備済みのTSマークが貼付されます。(有料)
- ・TSマークには、点検日から1年間有効の「傷害保険」や「賠償責任保険」が付いています。
- ・自転車の点検・整備を促進して事故防止を図るとともに、万が一事故が発生した場合の被害者救済に資するために設けられたものです。

第一種TSマーク  
(青色マーク)



## 飲酒運転を根絶しましょう

- ・令和5年中の飲酒運転による人身交通事故は18件発生し、1人が亡くなっています。また、飲酒運転の検挙件数は343件でした。
- ・飲酒運転は、重大な犯罪です。みんなで飲酒運転を根絶しましょう。

### ◆飲酒運転4(し)ない運動

- ・運転するなら酒を飲まない。
- ・運転する人に酒を提供しない。
- ・酒を飲んだ人に車を提供しない。
- ・酒を飲んだ人の車に同乗しない。

### ◆飲酒運転罰則

酒酔い運転・・・5年以下の懲役又は100万円以下の罰金

酒気帯び運転・・・3年以下の懲役又は50万円以下の罰金

- ※上記刑事罰の他に、運転免許の取り消しや停止などの行政罰も科されます。
- ※飲酒運転の車に同乗すること、お酒を飲んだ人に車を提供すること、運転をする人にお酒を提供することも処罰の対象になります。

## 歩行者を交通事故から守りましょう

横断歩道やその付近での重大交通事故が増えています。

### ◆横断歩道に近づいた場合

人や自転車がいないと明らかな場合以外は、横断歩道の手前で停止でき



るように速度を落としましょう。

#### ◆横断しようとしている人がいる場合

横断している・しようとしている人や自転車を押しながら横断しようとしている人がいる場合は、横断歩道の手前で必ず一時停止して道を譲りましょう。



#### ◆交差点を通る場合は

歩行者・自転車に気を配り、交差点の状況に応じて安全な速度と方法で進行しましょう。

### シートベルト・チャイルドシートの着用は義務です

令和5年中、自動車乗車中の死者16人のうち9人がシートベルトを締めていませんでした。

なお、シートベルトを締めていなかった9人全員がシートベルトを締めていれば生存可能だったと推定されます。

#### ◆全席シートベルトの着用が義務付けられています。

後部座席のシートベルト着用は、非着用時よりも安全性が3倍も高くなります。

全ての座席でシートベルト・チャイルドシートを正しく着用しましょう。

#### ◆チャイルドシートの種類

チャイルドシートは、基本的に乳児用、幼児用、学童用の3種類に分かれます。こどもの成長や体格に合わせて、チャイルドシートを使い分けましょう。

乳児用ベッド	幼児用シート	学童用シート
		
体重10kg未満 身長70cm以下 新生児～1歳くらい	体重9～18kg程度 身長100cm以下 1～4歳くらい	体重15～36kg程度 身長135cm以下 4～10歳くらい

※体重・身長・年齢はあくまでも目安であり、製品によって異なります。

#### ◆妊娠中の方のシートベルトの正しい着用

妊娠中の方も、シートベルトを正しく着用することによって、交通事故の被害を軽減し、母体と胎児を守ることができます。ただし、妊娠期間の違いや体格の個人差もありますので、医師に相談してから着用して下さい。



## 地域交通安全活動推進委員制度

### ◆概要

地域交通安全活動推進委員は、道路交通法の規定により公安委員会の委嘱を受けて、住民への交通安全教育、高齢者・障がい者その他その通行に支障のある方の通行の安全を確保するための方法等について、住民の理解を深める運動の推進と地域における交通の安全と円滑に資するための活動を行っています。

### ◆任期

任期は2年です。(再任を妨げません。)

### ◆身分と報酬

地方公務員法に規定する非常勤の特別職の地方公務員です。  
地域交通安全活動推進委員に報酬は支給されません。

### ◆人員と活動区域等

公安委員会が県内の各警察署長から、管轄区域内に居住し又は勤務する方で、活動区域の交通の状況に精通していると認められる方の推薦を受け、委嘱しています。活動区域は推薦を受けた警察署の管轄区域です。

### ◆活動内容

道路交通法に定められています。

- 1 適正な交通の方法及び交通事故防止についての交通安全教育活動
- 2 高齢者、障がい者その他の通行に支障のある者の通行の安全を確保するための方法について住民の理解を深めるための運動の推進
- 3 適正な駐車及び道路の使用方法について住民の理解を深めるための運動
- 4 特定小型原動機付自転車又は自転車の適正な通行方法について住民の理解を深めるための運動
- 5 地域における交通の安全と円滑に資する事項について
  - ・広報及び啓発をする活動
  - ・地域で活動する団体又は個人に協力を要請する活動
  - ・住民からの相談に応じ、必要な助言・援助を行う活動
  - ・地域の活動に協力し、又はその活動を援助する活動
  - ・上記の活動を行うため、地域における交通の状況について実地に調査する活動



交通安全教育活動



飲酒運転根絶広報啓発活動



自転車街頭指導活動

## 安全運転管理者制度

安全運転管理者制度は、事業所等における安全運転の確保を図るための制度です。

### ◆安全運転管理者等の選任を必要とする自動車台数

#### ○安全運転管理者

- ・乗車定員11人以上の自動車 1台以上
- ・その他の自動車 5台以上  
(50ccを超える二輪車は1台を0.5台と計算)
- ・自動車運転代行業者は、自動車の台数に関係なく営業所ごとに選任



#### ○副安全運転管理者

- ・自動車20台以上40台未満 副安全運転管理者1人  
以降20台を超えるごとに1人を追加選任
- ・自動車運転代行業者は、随伴用自動車10台以上20台未満 副安全運転管理者1人  
以降10台を超えるごとに1人を追加選任

### ◆安全運転管理者の業務

- 運転者の状況把握
- 運転計画の作成
- 長距離運転時の交替運転者の配置
- 異常気象時等の措置
- 点呼等による安全運転の指示
- 運転前後の酒気帯び確認
- 酒気帯び確認の記録・保存

※令和4年4月1日から

- ・運転前後に運転者の酒気帯びの有無を目視等で確認する
- ・酒気帯びの有無を記録し、その記録を1年間保存する

※令和5年12月1日から

- ・目視等に加え、アルコール検知器を用いて酒気帯びの有無を確認する
- ・アルコール検知器を常時有効に保持することがそれぞれ義務化されました

- 運転日誌の記録

- 運転者に対する指導



# 令和6年度 正しい交通ルールを守る県民運動実施要綱

- 期 間 令和6年4月1日から令和7年3月31日までの1年間
- 運動の基本 「高齢者の交通事故防止」  
「子どもの交通事故防止」
- 重点項目
  - ・ライトの早め点灯・反射材用品等の着用
  - ・運転者の歩行者保護意識の醸成と道路横断者の交通マナーの向上
  - ・飲酒運転の根絶
  - ・自転車の安全利用の推進
  - ・スピードダウンの徹底

## ●季節運動

運動の名称	実施期間	運動の重点
春の全国交通安全運動	4月6日(土)から 4月15日(月)まで の10日間	交通対策本部決定に準ずる。 (スローガン) 「挙げる手を やさしく見守る 横断歩道」
夏の交通事故防止県民運動	7月15日(月)から 7月24日(水)まで の10日間	①暑さなどによる過労運転の防止 ②高齢者と夏休み中のこどもの交通事故防止 ③飲酒運転の根絶 ④全ての座席のシートベルトとチャイルドシートの正しい着用の徹底 (スローガン) 「わたるまえ わすれずかくにん みぎひだり」
秋の全国交通安全運動	9月21日(土)から 9月30日(月)まで の10日間	交通対策本部決定に準ずる。 (スローガン) 「反射材 光って気づいて 事故防止」
冬の交通事故防止県民運動	12月15日(日)から 12月24日(水)まで の10日間	①スピードダウンの徹底 ②高齢者と冬休み中のこどもの交通事故防止 ③飲酒運転の根絶 ④冬道用タイヤ装着の徹底 (スローガン) 「飲みません 今日私が ハンドルキーパー」

## ●推進期間

運動の名称	実施期間	推進の重点
自転車の安全利用推進期間	5月1日(水)から 5月31日(金)まで の1か月間	①歩行者等に配慮した安全利用と全ての自転車利用者によるヘルメットの着用促進 ②飲酒運転、二人乗り、並進、傘さし、携帯電話使用、ヘッドホン使用等の危険な行為の禁止 ③自転車損害賠償責任保険等への加入促進 (スローガン) 「身につけよう 交通ルールと ヘルメット」

## ●日を定めて行う交通安全活動

運動の名称	実施期間	趣旨
岩手県交通安全の日	毎月1日	月の初めに交通安全意識を新たにし、一日無事故及び月間無事故を誓い、県民総ぐるみで交通事故防止を推進することを目的とする。
岩手県自転車安全指導の日	毎月8日	自転車による交通事故及び歩行者の被害を防止するため、適正な利用の指導を推進することを目的とする。
岩手県シルバー交通安全指導の日	毎月17日	高齢者の交通事故防止と高齢者が安全に住める交通環境を確保するための諸対策について、総合的に推進することを目的とする。
交通事故死ゼロを目指す日	4月10日(水) 9月30日(月)	同時期に実施する「全国交通安全運動」の趣旨、重点等を周知し、交通安全行動を促す。

## 令和6年全国交通安全年間スローガン

★ **運転者（同乗者を含む）に呼びかけるもの**

今日もまた あなたの無事故 待つ家族

★ **歩行者・自転車利用者に呼びかけるもの**

身につけよう 交通ルールと ヘルメット

★ **子どもたちに交通安全を呼びかけるもの**

わたるまえ わすれずかくにん みぎひだり

## 令和6年度岩手県交通安全年間スローガン

「無事故の輪 みんなでつくる 岩手県」



【交通事故発生マップ】